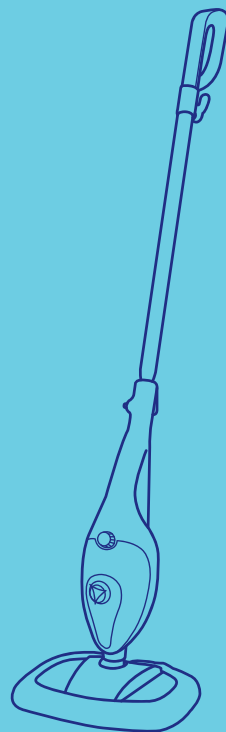


KIT FORT

Техника для дома



**Паровая
швабра**

KT-1001

Руководство
по эксплуатации

Содержание

Правила техники безопасности	4
Устройство паровой швабры	6
Сборка паровой швабры	9
Эксплуатация паровой швабры	12
Рекомендации по использованию паровой швабры	16
Уход и хранение	17
Техническая информация.....	18
Устранение неисправностей.....	18
Инструкция на казахском языке	20
Другие товары «Китфорт»	34



**KIT
FORT**

Паровая швабра
KT-1001

Правила техники безопасности

Ознакомьтесь со всеми правилами техники безопасности перед началом эксплуатации устройства.

Внимание!

Пока устройство подсоединено к розетке, оно находится под напряжением, даже если его питание отключено.

Осторожно!

Для предотвращения поражения электрическим током соблюдайте следующие правила техники безопасности:

1. Отключайте кабель питания от розетки после использования устройства.
2. Не погружайте устройство в воду и другие жидкости.
3. Если устройство упало в воду, незамедлительно отключите шнур питания от розетки. Не доставайте устройство из воды, пока оно не будет отключено от сети.

Для предотвращения возгораний, коротких замыканий и травм соблюдайте следующие правила техники безопасности:

1. Используйте паровую швабру только по назначению и в соответствии с указаниями, изложенными в данном руководстве.
2. Перед подключением кабеля питания к электрической розетке убедитесь, что параметры электропитания, указанные на швабре, совпадают с параметрами используемого источника питания.
3. Для предотвращения перегрузки электросети не подключайте к ней одновременно несколько устройств высокой мощности.
4. Для предотвращения поражения электрическим током не погружайте устройство в воду и другие жидкости. Не переносите устройство, взявшись за шнур питания. Следите за тем, чтобы шнур не свисал с края столешницы, не сгибайте шнур и не пережимайте его дверью.
5. Перед подключением устройства к розетке или отключением от нее установите регулятор интенсивности пара в положение «OFF» («Выкл.»). Не тяните за шнур питания при отключении швабры от розетки.
6. Не используйте устройство, если шнур питания или швабра повреждены. Во избежание поражения электрическим током не разбирайте устройство самостоятельно — для его ремонта обратитесь к квалифицированному специалисту. Помните, неправильная сборка устройства повышает опасность поражения электрическим током при эксплуатации.
7. Контролируйте работу швабры, когда рядом находятся дети и домашние животные. Не оставляйте подключенной к розетке швабру без присмотра.
8. Детям, людям с ограниченными физическими, сенсорными или умственными способностями, а также лицам, не обладающим достаточными знаниями и опытом, разрешается пользоваться паровой шваброй только под контролем лиц, ответственных за их безопасность, или после инструктажа по эксплуатации устройства.
9. Если индикатор питания не горит, когда регулятор интенсивности пара установлен в выбранном положении, это означает, что устройство неисправно. Незамедлительно выключите швабру и отсоедините ее от источника питания. Обратитесь к квалифицированному специалисту для ремонта устройства.
10. Отключайте шнур питания от розетки перед заполнением резервуара для воды.

11. Не используйте швабру в помещениях, где распыляются аэрозоли.
12. Используйте только предлагаемые производителем аксессуары. Использование иных дополнительных принадлежностей может привести к поломке устройства или получению травм.
13. В резервуар для воды следует заливать только воду. Заполнение резервуара другими жидкостями может привести к поломке устройства или получению травм. Чтобы минимизировать отложение солей, рекомендуется использовать дистиллированную или деминерализованную воду. Не заливайте в резервуар слишком много воды.
14. Не используйте швабру, пока резервуар для воды не заполнен.
15. Чтобы не обжечься горячим паром из парового сопла, не направляйте струю пара на себя. Включайте швабру, отвернув сопло от себя. Не используйте устройство, если паровое сопло засорено.
16. Контакт с горячими металлическими частями швабры, горячей водой или паром может вызвать ожог. В процессе использования не прикасайтесь к паровому соплу и не подсоединяйте к устройству дополнительные приспособления. Соблюдайте осторожность, переворачивая швабру, поскольку в ней может оставаться горячая вода.
17. Перед первым отпариванием какой-либо поверхности следует ознакомиться с рекомендациями производителя изделия о том, как обращаться с материалом, из которого оно изготовлено. Если рекомендации по отпариванию материала отсутствуют, проверьте действие отпаривателя на небольшом малозаметном участке поверхности.
18. Не используйте швабру для мытья полов, не имеющих защитного покрытия, например, полов из твердых пород дерева, так как это может привести к их деформации или повреждению.
19. Следите за тем, чтобы при использовании швабры шнур питания не соприкасался с горячими поверхностями. Перед тем как убрать устройство, свободно намотайте шнур на держатели.
20. Перед тем как убрать швабру на хранение, дайте ей полностью остыть (по крайней мере в течение 30 минут) и вылейте воду из резервуара.



**KIT
FORT**

**Паровая швабра
KT-1001**

Устройство паровой швабры

Паровая швабра KT-1001 очень многофункциональна. Она поможет не только вымыть полы, но и почистить ковры и ковровые покрытия. Также швабра может использоваться как отпариватель для одежды и тканей и как ручной пароочиститель.

Горячий пар может удалять грязь, жир и известковые отложения с различных поверхностей, убивать патогенные микроорганизмы, бактерии и домашних клещей, которые могут вызывать аллергические реакции и астму. Пар быстро испаряется, не оставляя следов влаги на поверхности. При очистке поверхностей паром не требуется применения химических чистящих средств, что улучшает экологию дома, а также позволяет сэкономить на покупке чистящих средств.

Если отсоединить удлинительную ручку, а вместо щетки для пола подсоединить ворсовую щетку, то паровая швабра превращается в ручной пароочиститель. Им можно производить чистку паром различных поверхностей и предметов: кафель и швы между плитками, сантехнику для кухни и ванны, духовки, плиты, СВЧ печи, известковые и жировые отложения.

Чтобы помыть окна, зеркала и кафельную плитку, достаточно присоединить к швабре скребок для стекла.

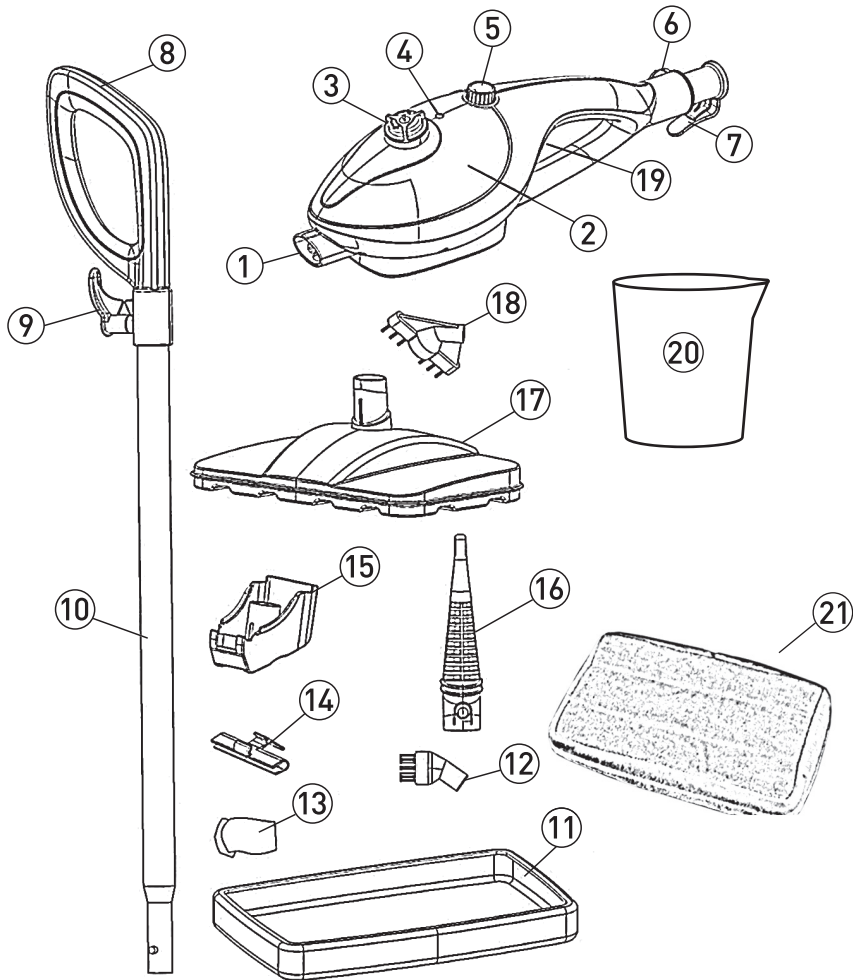
Паровую швабру также можно использовать как отпариватель для одежды. В отличие от утюгов, которыми гладят ткани и одежду, расположенные горизонтально, отпаривателем в основном обрабатывают одежду и ткани, расположенные вертикально. Никаких дополнительных приспособлений, вроде доски для глажки, здесь не требуется.

Помимо отпаривания одежды вы можете отпарить занавески и портьеры (для этого их не обязательно снимать), обивку мягкой мебели, матрасы, кровати. При этом вы не только разгладите складки, но и освежите вещи, а также продезинфицируете их, так как горячий пар хорошо убивает пылевых клещей и другие микроорганизмы.

Отпариватель позволяет прогладить вещи, которые обычно не гладят, например, пышные платья со сложной структурой, шубы и дубленки. Также с его помощью можно готовить к сезону вещи, у которых при хранении появился затхлый запах — отпариватель эту проблему решает без всякой стирки. Но и не только это. Пар довольно хорошо убирает посторонний запах с одежды. Например, если вы находились в прокуренном помещении, и одежда пропахла табаком, то с помощью отпаривателя можно быстро убрать запах и освежить ее.

Принцип работы паровой швабры следующий. Вода из резервуара для воды подается помпой (водяным насосом) в бойлер, где она испаряется. Пар затем выходит через паровое сопло. Такая конструкция обеспечивает плавную регулировку подачи пара и устойчивую его подачу.

При подсоединенной удлинительной ручке пар подается автоматически, после отсоединения ручки для подачи пара необходимо нажать на кнопку подачи пара.



Детали и дополнительные принадлежности:

- | | |
|---|--|
| 1. Паровое сопло. | 12. Ворсовая круглая щетка. |
| 2. Резервуар для воды. | 13. Тканевая насадка для отпаривания. |
| 3. Колпачок резервуара для воды. | 14. Резиновый скребок. |
| 4. Индикатор питания. | 15. Вспомогательная насадка для резинового скребка и тканевой насадки. |
| 5. Регулятор интенсивности пара. | 16. Струйная насадка. |
| 6. Кнопка для отсоединения съемной ручки. | 17. Прямоугольная щетка для пола. |
| 7. Держатель кабеля. | 18. Вертикальная щетка. |
| 8. Ручка. | 19. Кнопка подачи пара. |
| 9. Держатель кабеля. | 20. Стаканчик для налива воды. |
| 10. Удлинительная трубка. | 21. Моющаяся накладка из микрофибры. |
| 11. Рамка для чистки ковра. | |



**KIT
FORT**

Паровая швабра
KT-1001

- Из **парового сопла** (1) выходит струя горячего пара. К паровому соплу подсоединяются: щетка для пола, струйная насадка и вспомогательная насадка.
- **Резервуар для воды** (2) представляет собой бак, откуда вода поступает в бойлер, где превращается в пар. Емкость резервуара для воды составляет 350 мл.
- **Колпачок резервуара для воды** (3) закрывает отверстие, через которое резервуар наполняют водой. Перед тем как заливать воду в резервуар, колпачок необходимо снять.
- **Индикатор питания** (4) горит, когда с помощью регулятора интенсивности пара выбран какой-либо уровень интенсивности подачи пара. Это означает, что устройство подключено к источнику питания и нагревается.
- **Регулятор интенсивности пара** (5) служит для включения и отключения устройства, а также используется для выбора требуемого уровня интенсивности пара. Доступна плавная регулировка интенсивности пара от «MIN» («Минимальный») до «MAX» («Максимальный»).
- **Кнопка для отсоединения съемной ручки** (6) служит для отсоединения удлинительной трубки съемной ручки от корпуса швабры.
- **Держатели кабеля** (7) и (9) позволяют безопасно и удобно закрепить кабель после завершения работы.
- При использовании удлинительной трубки устройство удобно держать за **ручку** (8).
- **Удлинительная трубка** (10) подсоединяется к корпусу паровой швабры. Она используется при очистке труднодоступных поверхностей (окон, потолков и т. д.).
- Две **моющиеся накладки из микрофибры** (21) надеваются на щетку для пола. Они предназначены для полировки твердых полов и удаления с них пятен. Накладки из микрофибры являются многоразовыми. Допускается их стирка в машине.

Примечание: накладки из микрофибры не абсорбируют грязь и не предназначены для ее сбора. Для достижения наилучшего результата рекомендуется пропылесосить полы перед мытьем.

- **Маленькая круглая щетка** (12) и **вертикальная щетка** (18) подсоединяются к струйной насадке. Они предназначены для удаления стойких пятен.
- **Тканевая насадка для отпаривания** (13) надевается на вспомогательную насадку. Тканевая насадка предназначена для поглощения лишней влаги и предотвращает попадание воды на деликатные ткани. Благодаря этой насадке устройство можно использовать как отпариватель для тканей.
- **Резиновый скребок** (14) надевается на вспомогательную насадку с предварительной надетой на нее тканевой насадкой и используется для очистки окон, зеркал и других гладких поверхностей.
- **Вспомогательная насадка** (15) подсоединяется к паровому соплу и служит в качестве переходника для резинового скребка и тканевой насадки.
- **Струйная насадка** (16) подсоединяется к паровому соплу. Она служит для создания направленной струи пара, необходимой для локальной чистки.
- **Щетка для пола** (17) подсоединяется к паровому соплу и служит для очистки твердых полов с помощью пара.
- **Кнопка подачи пара** (19) предназначена для управления устройством, когда оно используется без съемной удлинительной трубки с ручкой.

Примечание: не рекомендуется использовать швабру для очистки полов, не имеющих защитного покрытия. Соблюдайте осторожность при очистке с помощью пара полов, которые могут быть повреждены под воздействием тепла и влаги.

Сборка паровой швабры

Удлинительная трубка

1. Для использования съемной ручки вставьте конец удлинительной трубки в гнездо для трубки, находящееся на корпусе устройства до щелчка (рисунок А). Ручка установлена (рисунок Б).
2. Чтобы отсоединить удлинительную трубку, выполните следующие действия. Нажмите кнопку для отсоединения трубки (рисунок В, (1)) и осторожно вытащите трубку.

Рисунок А

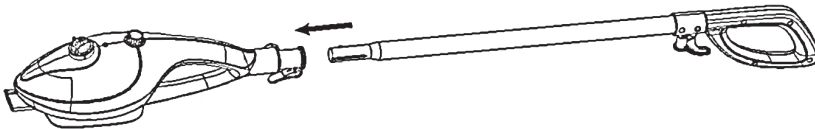


Рисунок Б

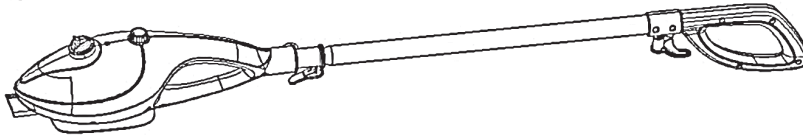
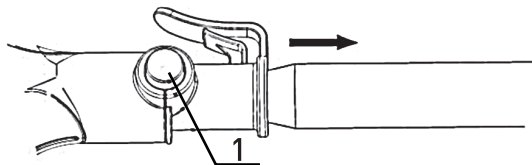


Рисунок В



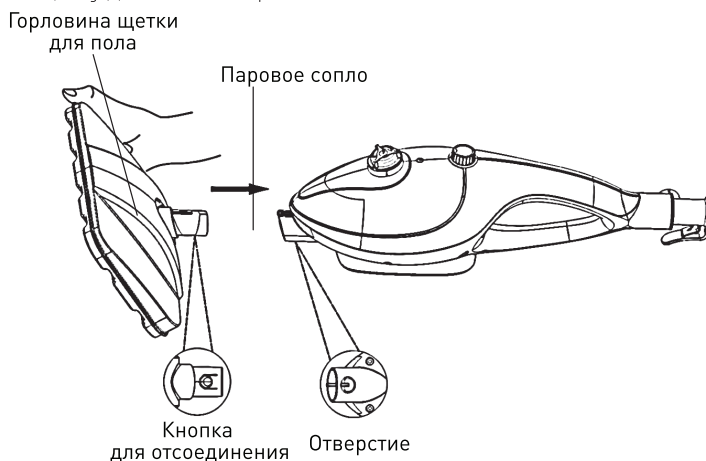


**KIT
FORT**

Паровая швабра
KT-1001

Щетка для пола

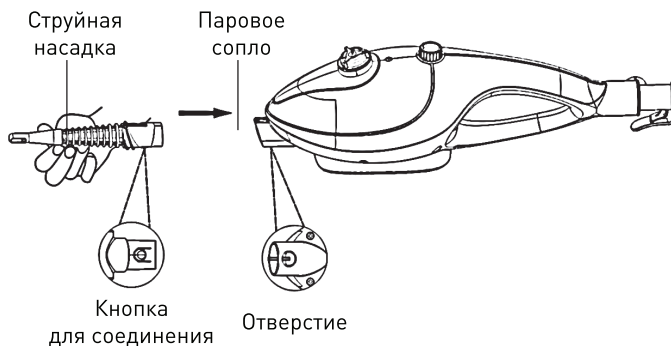
1. Расположите щетку для пола относительно корпуса так, как показано на рисунке: чтобы горловина щетки находилась на одном уровне с паровым соплом.
2. Вставьте щетку для пола в паровое сопло, слегка нажав кнопку для отсоединения, чтобы совместить ее с отверстием.
3. Чтобы снять щетку для пола, слегка нажмите кнопку для отсоединения и, удерживая ее, вытащите щетку для пола из парового сопла.



Струйная насадка

Внимание! Металлический наконечник струйной насадки нагревается в процессе использования устройства. Во избежание ожогов не прикасайтесь к наконечнику.

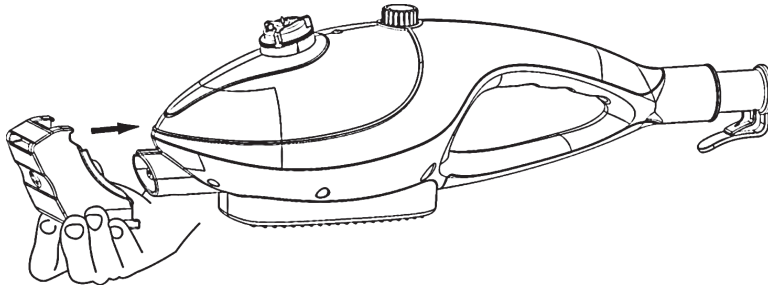
1. Расположите струйную насадку относительно парового сопла, как показано на рисунке. На рисунках ниже для наглядности тканевая насадка не показана.
2. Вставьте струйную насадку в паровое сопло, слегка нажав кнопку для отсоединения, чтобы совместить ее с отверстием.
3. Чтобы снять струйную насадку, слегка нажмите кнопку для отсоединения и, удерживая ее, вытащите струйную насадку из парового сопла.



Вспомогательная насадка

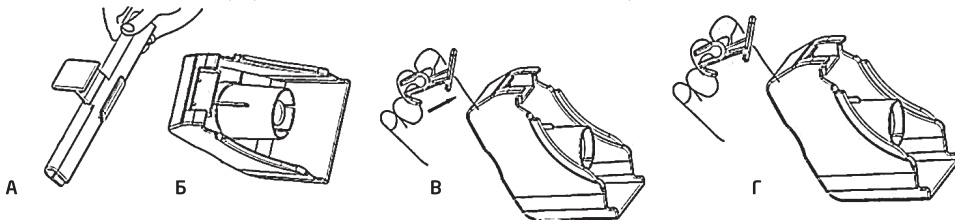
1. Расположите вспомогательную насадку относительно парового сопла так, как показано на рисунке.
2. Вставьте насадку в паровое сопло, слегка нажав на нее, чтобы она встала на место.
3. Чтобы снять вспомогательную насадку, крепко обхватите ее и вытащите из парового сопла.

Примечание: вспомогательная насадка не оснащена кнопкой для отсоединения, которая имеется у щетки для пола и струйной насадки.



Резиновый скребок

1. Наденьте тканевую насадку для отпаривания на вспомогательную насадку. На рисунках ниже для наглядности тканевая насадка не показана.
2. Найдите ушки (рисунок А), которые вставляются в прорези в верхней части вспомогательной насадки (рисунок Б).
3. Вставьте переднее ушко резинового скребка в переднюю прорезь вспомогательной насадки (рисунок В).
4. Отогните скребок назад (рисунок Г) и слегка нажмите на него, чтобы заднее ушко совместилось с задней прорезью вспомогательной насадки. Скребок должен встать на место.



Щетки для чистки

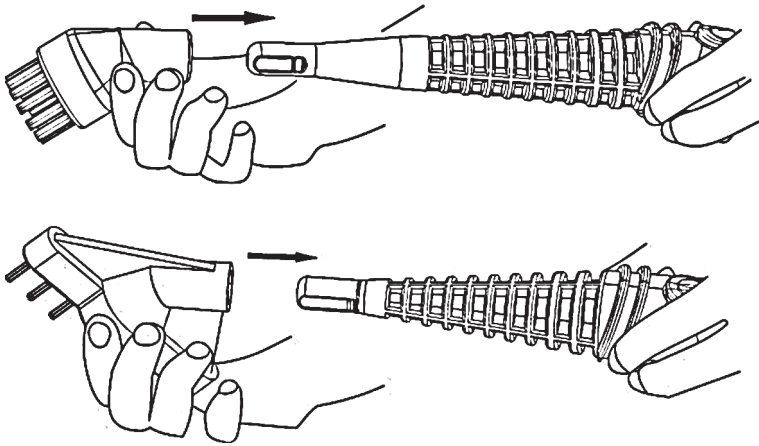
Внимание! Металлический наконечник струйной насадки нагревается во время работы устройства. Перед тем как подсоединять/отсоединять щетку для чистки, подождите как минимум 5 минут, пока струйная насадка остынет.

Расположите щетку для чистки относительно наконечника струйной насадки так, как показано на рисунке и нажмите на щетку до упора.



**KIT
FORT**

Паровая швабра
KT-1001



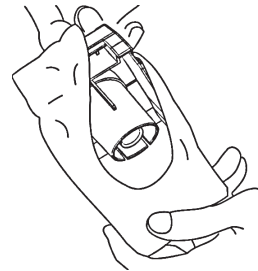
Накладки из микрофибры

Наденьте накладку из микрофибры на щетку для пола, затяните шнур и зафиксируйте его фиксатором.

Рамка для чистки ковра надевается на щетку для пола поверх тряпки или насадки из микрофибры и облегчает скольжение швабры по ковровому покрытию во время уборки. Обратите внимание, что рамка практически не удерживается на щетке для пола и надевается на нее свободно.

Тканевая насадка для отпаривания

1. Натяните тканевую насадку для отпаривания на вспомогательную насадку, как показано на рисунке.
2. Подсоедините вспомогательную насадку к паровому соплу, как описано ранее.



Эксплуатация паровой швабры

Наполнение резервуара для воды

1. Убедитесь, что регулятор интенсивности пара установлен в положении «OFF» («Выключено»).
2. Поверните колпачок резервуара для воды на одну четверть полного оборота в направлении «Unlock» («Открыть»), которое показано на колпачке (т. е. против часовой стрелки).
3. Осторожно наполните стаканчик для налива воды и через отверстие влейте воду в резервуар. Повторите эту операцию два раза или более, чтобы целиком заполнить резервуар для воды (резервуар вмещает максимум 350 мл воды).

Примечание: для существенного уменьшения отложения солей и увеличения срока службы многофункционального отпаривателя настоятельно рекомендуется использовать дистиллированную или деминерализованную воду.

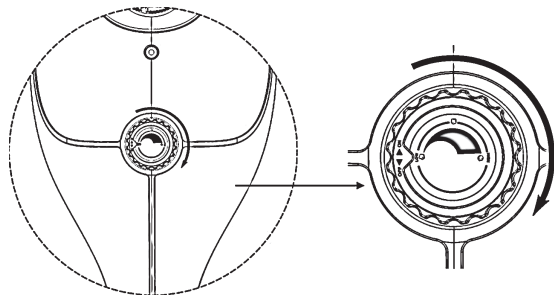
4. Закройте резервуар колпачком и зафиксируйте его, повернув колпачок на четверть оборота по часовой стрелке в направлении, отмеченном надписью «Lock» («Закреть»)

Примечание: трубка, по которой вода из резервуара поступает в бойлер, оснащена пригрузом в виде медного шарика. Подобная внутренняя конструкция повышает эффективность расхода воды. Во время работы устройства шарик может дребезжать внутри резервуара для воды, что является нормальным.

Общие указания

Примечание: перед выполнением следующих действий убедитесь, что резервуар для воды заполнен, а все необходимые дополнительные принадлежности подсоединены к устройству.

1. Подключите паровую швабру к сети электропитания.
2. С помощью регулятора интенсивности пара выберите желаемый уровень интенсивности подачи пара от «MIN» («Минимальный») до «MAX» («Максимальный»). После этого загорится индикатор питания, показывающий, что устройство подключено к источнику питания и нагревается.



Примечание: уровень интенсивности пара следует выбирать в соответствии с каждым конкретным случаем. Далее приведены общие указания по выбору параметров отпаривания в соответствии с различными задачами.

3. Приблизительно через 30–60 секунд устройство начнет генерировать пар и можно приступать к обработке.
4. Направьте паровое сопло (с любой подсоединенной насадкой) на поверхность, которую следует обработать паром. Более подробная информация представлена ниже в разделе «Мытье полов паром», а также в разделах «Чистка паром» и «Отпаривание тканей».

Внимание! При работе с паровой шваброй держите паровое сопло и другие насадки на безопасном расстоянии (от себя, других людей, домашних животных и растений).

Кнопка подачи пара и ручное использование:

- Ручное использование (подсоединять съемную ручку не требуется). В соответствии с приведенными указаниями установите необходимые дополнительные принадлежности, включите питание, затем поверните регулятор интенсивности пара слева направо (по часовой стрелке). Когда отпариватель нагреется, используйте кнопку подачи пара.
- Использование для мытья полов: подсоедините съемную ручку и необходимые дополнительные принадлежности в соответствии с приведенными указаниями, затем повер-



**KIT
FORT**

**Паровая швабра
KT-1001**

ните регулятор интенсивности пара слева направо (по часовой стрелке). Отпариватель готов к работе, если достигнута устойчивая генерация пара. При подсоединенной съемной ручке нажимать кнопку подачи пара не нужно, пар подается автоматически.

Мытье полов паром

Примечание: перед мытьем полов рекомендуется их пропылесосить для удаления пыли и частиц грязи.

- Убедитесь, что удлинительная трубка, щетка для пола и накладка из микрофибры установлены правильно.
- Следуйте общим указаниям по эксплуатации паровой швабры (раздел «Выбор параметров отпаривания»), чтобы задать интенсивность пара, требуемую для мытья пола.
- При мытье пола перемещайте отпариватель равномерными возвратно-поступательными движениями, отталкивая щетку от себя и притягивая ее обратно. Двигайтесь назад, чтобы не наступать на уже вымытый пол.
- Накладка из микрофибры собирает воду при мытье пола. Однако в зависимости от особенностей поверхности пола и заданной интенсивности пара на полу может остаться немного влаги. В этом случае рекомендуется дать полу высохнуть естественным путем. Высыхание можно ускорить с помощью вентилятора, направив его на требуемую область.

Примечание:

- Чтобы после мытья пол был менее влажным, уменьшите подачу пара.
- Во избежание деформации и повреждений, обусловленных воздействием пара и влаги, паровую швабру следует использовать только для мытья полов с защитным покрытием.
- Большие размеры щетки могут воспрепятствовать качественной очистке некоторых типов полов (например, кафеля), которые имеют канавки или зацементированные поверхности. Для более тщательного мытья зацементированных элементов пола рекомендуется использовать паровую швабру в режиме чистки паром. Подробная информация представлена в разделе «Чистка паром».

Чистка паром

- Убедитесь, что необходимые дополнительные принадлежности (струйная насадка, щетка для чистки, вспомогательная насадка и резиновый скребок) установлены правильно.
- В большинстве случаев для удобства удлинительную трубку следует снять и использовать устройство в качестве ручного пароочистителя. Однако трубку можно подсоединять для очистки труднодоступных мест (например, потолков или зацементированных элементов пола). НЕ ЗАБЫВАЙТЕ ДЕРЖАТЬ ТРУБКУ ДВУМЯ РУКАМИ, КОГДА ПОДНИМАЕТЕ ШВАБРУ.
- Следуйте общим указаниям по эксплуатации паровой швабры, приведенным в разделе «Эксплуатация паровой швабры», чтобы начать обработку паром. Обратитесь к рекомендациям, изложенным в разделе «Выбор параметров отпаривания», чтобы задать интенсивность пара, требуемую для очистки той или иной поверхности.
- Направьте струйную насадку на очищаемую поверхность. Для ускорения процесса очист-

ки перемещайте швабру легкими возвратно-поступательными движениями вдоль поверхности. Для дезинфекции поверхности установите регулятор интенсивности пара в положение «МАХ» («Максимальный») и удерживайте струйную насадку на расстоянии приблизительно 1,5 см от поверхности как минимум 5 секунд. Такая обработка наиболее эффективно убивает микробы и бактерии.

- При использовании резинового скребка сначала тщательно очистите с помощью пара всю поверхность окна или зеркала, а затем отключите подачу пара. После этого прижмите резиновый скребок к верхней части окна или зеркала и постепенно опускайте скребок вниз. Двигайтесь по направлению от одной стороны поверхности к другой, чтобы очистить все окно или зеркало.
- Протрите обработанную паром поверхность чистой тканью, чтобы удалить отставшую грязь. Рекомендуется протереть поверхность, пока она еще не высохла. Соблюдайте осторожность, протирая металлические поверхности, так как они могут быть горячими.

Отпаривание тканей

- Убедитесь, что необходимые насадки для отпаривания (вспомогательная и тканевая) подсоединены правильно.
- В большинстве случаев для удобства удлинительную трубку следует снять и использовать устройство в качестве ручного отпаривателя тканей. Однако трубку можно подсоединять для очистки труднодоступных мест, например, высоко висящих штор. НЕ ЗАБЫВАЙТЕ ДЕРЖАТЬ ТРУБКУ ДВУМЯ РУКАМИ, КОГДА ПОДНИМАЕТЕ ОТПАРИВАТЕЛЬ.
- Следуйте общим указаниям по эксплуатации паровой швабры, приведенным в разделе «Эксплуатация паровой швабры», чтобы начать обработку паром. Ознакомьтесь с тем как задать интенсивность пара, требуемую для отпаривания того или иного материала, в разделе «Выбор параметров отпаривания».
- При отпаривании тканей и постельного белья направьте вспомогательную насадку на материал. Для ускорения обработки перемещайте отпариватель легкими возвратно-поступательными движениями вдоль материала.

Отпаривание одежды:

- Повесьте одежду на нержавеющую вешалку.
- Направьте вспомогательную насадку на нижнюю часть одежды. Пар начнет подниматься по ее лицевой и изнаночной стороне, разглаживая складки. Медленно проведите вспомогательную насадку до самого верха одежды.
- Отведите вспомогательную насадку в сторону от одежды и разгладьте материал свободной рукой.
- При необходимости повторите описанные выше действия.

Общие советы по отпариванию:

- Шторы и портьеры необязательно снимать для отпаривания.
- Для разглаживания полотенец, носовых платков и салфеток повесьте их на штангу или вешалку для полотенец и осторожно обработайте отпаривателем.
- Для разглаживания плотных тканей может потребоваться повторное отпаривание.
- Для разглаживания сильно измятого материала обработайте его паром с двух сторон.
- Соблюдайте особую осторожность при отпаривании деликатных тканей и тех тканей, которые могут быть повреждены при сбрызгивании водой.

**KIT
FORT****Паровая швабра
КТ-1001**

Выбор параметров отпаривания

Ниже представлены варианты применения паровой швабры в зависимости от интенсивности пара, которая устанавливается с помощью соответствующего регулятора. В таблице приведены лишь общие указания, на самом деле швабре с легкостью можно найти множество других применений в быту. О возможностях данного устройства можно узнать из раздела ниже.

Низкая	<ul style="list-style-type: none">• Лакированные/ламинированные полы из твердых пород дерева.• Деликатные ткани.• Деревянная мебель.
Средняя	<ul style="list-style-type: none">• Полы различных типов (мраморные с защитным покрытием, каменные и керамические, виниловые и т. д.).• Кухонные стойки.• Сантехника для ванной и кухни.• Большинство типовых задач по очистке.
Высокая	<ul style="list-style-type: none">• Трудно выводимая грязь и пятна (въевшаяся смазка и т. д.).• Плотное белье и ткани.

Примечание: оптимальнее всего использовать самую низкую интенсивность пара, подходящую для выполнения данной задачи. Начинайте обработку паром с самой низкой интенсивности и повышайте ее только при необходимости. При более высокой интенсивности количество влаги в паре увеличивается.

Рекомендации по использованию паровой швабры

Паровая швабра «KIT FORT КТ-1001» имеет практически неограниченные возможности применения. Строгих ограничений в использовании устройства и поставляемых вместе с ним дополнительных принадлежностей нет. Используйте дополнительные принадлежности, руководствуясь соображениями целесообразности. Ниже приведено несколько советов для начинающих:

- Для очистки и дезинфекции многих поверхностей достаточно обработать их с помощью струйной насадки, а затем протереть чистой сухой тканью, полотенцем или бумажной салфеткой.

Пример: кухонные столешницы, микроволновые печи, варочные панели, раковины для ванной, сантехника для кухни и ванной.

- Полиамидные чистящие щетки подходят для очистки большинства поверхностей от въевшейся грязи и пятен.

Пример: удаление пятен от еды в духовках и на дверцах духовок, удаление пятен от разлитых жидкостей на варочных панелях, удаление жира и грязи на кухне и в ванной, очистка резинового уплотнителя холодильников, очистка поверхностей рядом с сантехникой для кухни и ванной, швы между плиткой в ванной, зацементированные поверхности.

- Полиамидные чистящие щетки также очень эффективно удаляют разводы и пятна с одежды и обивки. Удаление пятен и разводов осуществляется с помощью только пара или с использованием соответствующего пятновыводителя. Не заливайте в резервуар отпаривателя химические вещества или какие-либо жидкости, кроме воды.
- Щетка для пола с накладкой из микрофибры предназначена в первую очередь для мы-

тья полов, в том числе линолеума, плитки, мрамора, камня и др. Однако ее также можно использовать для очистки обивки из некоторых материалов.

- После высыхания некоторых пятен на коврах или других поверхностях может потребоваться их дополнительная обработка с помощью одной из чистящих щеток и/или средства для удаления пятен. Для лучшего удаления пятен с ковров и тканевых поверхностей их следует промокнуть чистым сухим полотенцем.
- Чистящая щетка с медной щетиной хорошо подходит для удаления сильных загрязнений, например, для очистки барбекю-грилей, решеток духовок, дисков колес и т. д.
- Не используйте такую щетку для очистки поверхностей, которые могут быть поцарапаны или повреждены твердой щетиной.
- Удлинительную трубку следует подсоединять к отпаривателю при мытье полов. Ее также удобно использовать для очистки потолков и других труднодоступных мест. При обработке высоко расположенных мест рекомендуется удерживать трубку двумя руками.

Уход и хранение

Правила хранения

Паровую швабру очень быстро и легко подготовить к хранению. По окончании работы выполните перечисленные ниже действия.

1. Отключите шнур питания от электрической розетки.
2. Подождите, пока устройство остынет (минимум 5 минут).
3. Отсоедините все дополнительные принадлежности.
4. Откройте резервуар для воды и вылейте из него остатки воды, чтобы минимизировать отложение солей. Закройте резервуар для воды колпачком.
5. Отсоедините удлинительную трубку (если пространство для хранения ограничено) и смотайте шнур питания.
6. Храните отпариватель и все дополнительные принадлежности в сухом прохладном месте.

Удаление отложений солей

При техническом обслуживании всех парогенерирующих устройств необходимо удалять отложения солей, образующиеся при использовании водопроводной воды. Данные отложения могут негативно повлиять на эффективность работы швабры и сократить срок ее службы.

Самый эффективный способ минимизировать отложения солей — использование дистиллированной или деминерализованной воды.

Рекомендуется по крайней мере раз в месяц удалять отложения солей в соответствии с указаниями, приведенными ниже. Такая процедура позволяет продлить срок службы отпаривателя и обеспечивает его максимальную эффективность.

1. Выполните указания п. 1—4 из раздела «Правила хранения», приведенного выше. Не закрывайте резервуар для воды колпачком.
2. Вставьте наконечник спицы для прочистки в отверстие парового сопла, чтобы удалить из него отложения солей. Этот способ также можно использовать для удаления отложений солей из чистящих насадок, например, из струйной насадки.
3. В мерной чашке смешайте приблизительно 100 мл дистиллированной воды и 50 мл уксуса.
4. Медленно залейте уксусный раствор в резервуар для воды и закройте его колпачком.
5. Подключите шнур питания к розетке, установите регулятор интенсивности пара в положение «MAX» («Максимальный») и распылите содержимое резервуара для воды в ванну или раковину.



**KIT
FORT**

**Паровая швабра
KT-1001**

6. После опустошения резервуара отключите отпариватель и залейте в резервуар 200 мл свежей дистиллированной воды, поболтайте немного, чтобы ополоснуть его и слейте воду. Вновь залейте в резервуар воду. Установите регулятор интенсивности пара в положение «МАХ» («Максимальный») и распылите воду в течение нескольких минут, чтобы промыть отпариватель. Возможно, эту операцию потребуется повторить несколько раз до тех пор, пока запах уксуса не исчезнет.
7. Закройте резервуар для воды колпачком, отсоедините шнур питания от розетки и уберите отпариватель.

Важно! Если устройство используется несколько раз в неделю, рекомендуется очищать швабру от отложений солей в среднем раз в месяц. При более частом использовании для поддержания максимальной эффективности работы устройства может потребоваться более частая очистка: отложения солей необходимо удалять через каждые 20-30 часов работы отпаривателя.

Техническая информация

- Напряжение: 220 В, 50 Гц
- Мощность: 1300 Вт
- Емкость резервуара для воды: 350 мл
- Время нагревания: 30–60 сек. (приблизительно)
- Время непрерывного выхода пара: 30 мин. (зависит от выбранного уровня интенсивности пара)
- Масса: 3,8 кг
- Размеры: 115,0 × 24,6 × 15,6 см

Срок службы: 5 лет
Товар сертифицирован



Производитель имеет право на внесение изменений в дизайн, комплектацию, а также в технические характеристики изделия в ходе совершенствования своей продукции без дополнительного уведомления об этих изменениях.

Устранение неисправностей

При первом включении, а также если швабра долго хранилась, в помпе и водоподводящих патрубках будет находиться воздух, и перед подачей пара потребуется некоторое время, чтобы он полностью прокачался помпой и вышел. Для этого рекомендуется включить подачу пара на максимум и подключить удлинительную ручку, чтобы подача пара осуществлялась автоматически. На воздухе помпа работает не очень эффективно, поэтому обычно требуется подождать 5–10 минут, однако в некоторых редких случаях требуется больше времени, до 20–30 минут.

Внимание! Запрещается держать паровую швабру на морозе!

После пользования паровой шваброй в помпе и водоподводящих патрубках остается вода, которая при отрицательных температурах может замерзнуть и повредить помпу или патрубки. В этом случае гарантия на данные повреждения не распространяется.

При поставке с завода в магазин вода из помпы удалена. Однако если шваброй уже пользовались (например, при покупке вы тестировали ее с водой), то вам необходимо учесть этот факт в случае, когда швабра будет затем перевозиться или доставляться до места в зимний период.

Воду из помпы можно удалить следующим способом. Для начала слейте всю воду из резервуара. Затем включите швабру, расположив ее вертикально соплом вниз, дайте ей прогреться и включите подачу пара, установив регулятор интенсивности на максимум. Подождите некоторое время (обычно хватает 3—5 минут), пока вся вода, оставшаяся в патрубках и помпе, будет прокачана, тогда подача пара сама собой прекратится. Затем отключите подачу пара и выключите швабру.

Этот способ не дает полной гарантии удаления всей воды из помпы, тем не менее, он сводит риск повреждения помпы из-за замерзания воды к минимуму.

Неполадка	Возможная причина	Способ устранения
Устройство не нагревается. Индикатор питания не горит.	Устройство не подключено к розетке.	Подсоедините электрический шнур к розетке.
	Устройство неисправно.	Обратитесь за помощью в сервисный центр.
Устройство нагревается, но не генерирует пар. Индикатор питания горит.	Резервуар для воды пуст.	Заполните резервуар для воды, следуя указаниям, приведенным на стр. 11 данного руководства.
Устройство нагревается, но не генерирует пар. Индикатор питания горит. Примечание: перед началом работы следует дождаться, пока устройство нагреется и начнет генерировать пар.	В швабре отложились соли.	Следуйте указаниям раздела «Удаление отложений солей», чтобы очистить устройство.
	Медный шарик, пригруз, подсоединенный к концу трубки для подачи воды внутри резервуара, мог отсоединиться.	Если медный шарик отсоединился от трубки, снова зафиксируйте его в белом наконечнике трубки.
Устройство генерирует слишком слабый пар, или пар выходит из сопла с перебоями.	Регулятор интенсивности пара установлен в положение «MIN» («Низкий»).	Установите с помощью регулятора интенсивности подачи пара более высокую интенсивность подачи пара.
	В швабре отложились соли.	Следуйте указаниям раздела «Удаление отложений солей», чтобы очистить устройство.
В струе пара присутствует вода.	Регулятор интенсивности пара установлен в положение «MAX» («Максимальный»).	Если выбрана высокая интенсивность, пар может содержать небольшое количество воды. При уменьшении интенсивности пара до средней или низкой с помощью регулятора содержание воды в паре уменьшается.
Из резервуара для воды слышно дребезжание.	Звук издает медный шарик, в качестве пригруза подсоединенный к концу трубки для подачи воды внутри резервуара.	Добавьте воду в резервуар.
Из парового сопла или из присоединенной насадки вместе с паром выходят капли воды.	Пока сопло и/или насадка не прогрелись, на них может образовываться конденсат.	Это является особенностью работы устройства и не является неисправностью



**KIT
FORT**

Бу швабраның құрылымы
КТ-1001

Қадірлі сатып алушы!

Біздің тұрмыстық техниканы сатып алу үшін, Сіздерге алғыс айтып, сәтті таңдауымен құттықтаймыз. Осы қарапайым және құнтты бутазартқышы жоғары сапалы материалдарынан жасалған. Сіздер осы аспаптың қасиетін, оның қолайлығын өз тұрмысыңызға пайдаланып, барлық жақтан ауыстыру алмайтығын бағалаттырасыз.

Қауіпсіздіктер техниканың ережелері

Құрылымдың пайдаланымдың бастауының алдында қауіпсіздікпен техникамен таныстырыңыз.

Назар аударыңыздар! Болғанша рэзеткеге құрылым қосылған, ол кернеумен болып, қоректену айырылады.

Абайланыз!

Электр тоқ ұтылу сақтап қалу үшін қауіпсіздіктер техникалары келесі ережелері сақтаңыз.

1. Құрылымнан қолдануыдан кейін рэзеткеден қоректенулер кабелді бөліп тастаңыз.
2. Суға және басқа сұйықтарға құрылым батырмаңыз.
3. Егер құрылым суға түссе, рэзеткенің қоректенулердің бауын бөліп тастайсыз.

Жанулардың, қысқа тұйықталулардың және жарақаттардың сақтап қалуы үшін, қауіпсіздіктер техникалары келесі ережелері сақтаңыздар.

1. Қауіпсіздік техника тағайындау бойынша бу швабраны қолданыңыз.
2. Кабел қосудың алдында қоректенумен швабрадан параметрлерден сәйкестікпен көз жеткізесіз.
3. Шамадан тыс жүктеу сақтап қалу үшін ода биік қуаттар бірнешесі құрылымдардың электр тораны қоспаңыз.
4. Тоқ ұтылу сақтап қалу үшін суға және басқа сұйықтарға құрылым батырмаңыз. Құрылым көтермейсіз, қоректенулердің баудың артына бастаған. Бау салбырап тұрмау үшін, қадағала үстел, бау майыстырмаңыз және оны есікпен қыспаңыз.
5. Розеткаға құрылымдың қосудың алдында немесе ажыратумен одан, «OFF» («выкл.») жағдайға қос қарқындары реттеуіші орнатасыз. Рэзеткеден швабрада ажыратуда қоректенулердің бауын артына тартпаңыз.
6. Егер қоректенулердің бауы немесе швабра жүйемеленсе, құрылымды қолданбаныз. Дербес тоқтар қауіп-қатерлері құтылуды құрылым талдамаңыз, оның жөндеу үшін маманнан сұрайсыз. Құрылымдар бұрыс құрастыруылса, сонда ол тоқтар ұтылумен қауіп-қатер жоғарылатып жатыр.
7. Балалар және үй мал қасында баратын кезде, бу швабраның жұмысын тексеріңіз. Бу швабраны тоқпен қосқанын қараусыз тастап кетпеңіз.
8. Балаларға, физикалық, сенсорлық немесе милық шектеулі мүмкіндіктерімен болатын немесе жетерлік біліммен және тәжірибемен ие болмайтын адамдардың қауіпсіздігін үшін, тұлғалардың бақылау тексерістен арқылы, олардың қанаушылы құрылымның нұсқаулықты өткізгеннен кейін, бу тазартқыштың пайдалуына рұқсат беріледі. Балаларға бу тазартқышпен ойнауға рұқсат берменіздер.
9. Егер реттеуіш қойылған кезде, тоқ индикаторы күйіп-жанбаса, сонда ол құрылым ақаулығын білдіреді. Бу швабраны кідіріссіз бөлгенің, қоректенуден көзден бөліп тастайсыз. Құрылымның толық жөндеуің маманнан сұрайсыз.

10. Судың резервуардың толтырудың алдында, рәзеткеден қоректенулер бауын бөліп тастайсыздар.
11. Тозаңдар қайда тозаңдалып жатса, швабраны қолданбаңыз.
12. Аксессуарлар өндірушімен тек қана ұсынхатын қолданыңыздар. Басқа саймандардың, құрылым сынуын, жарақаттарын қолданасыздар.
13. Су үшін резервуарына тек қана суды құйу керек. Басқа саймандардың, құрылымның сынуын, жарақаттарын қолданасыздар.
14. Резервуар сусыз болса, швабраны қолданбаңыздар.
15. Қос сорғалау түтікті ыстық бумен күйдіруге бағыттамаңыздар. Түтікті бұрап, швабраны қосыңыздар. Егер бумен түтік лас болса, құрылымды қолданбаңыздар.
16. Ыстық металлдық бөлігі бу швабрамен байланысу, ол ыстық сумен немесе бумен күйік шақыра алады. Қолдану процесіте бумен түтікке тиіспеңіз және оны қосымша құрал-сайманға құрылымға қоспаңыздар. Ыстық судың қалдықтан бу швабраны аударыстыруға жасап сақтаңыздар.
17. Буланған беттің біріншісінің алдында, қолданхатын материалына бағытталған өндірушіден кепілдемелермен таныстырыңыз. Егер кепілдемелер бойынша буылдағаны болмаса, материалдағы бөлімшеде буылдағаның әсер тексеріңіз.
18. Ақшыл сары бұзылуға және деформацияға алып келген ағаштан қорғайтын жамылғысыз болса, қатты жыныстардан жуу үшін швабраны қолданбаңыздар.
19. Артында қадағалап жатқан көректенуде, бу швабра қолдану ыстық беттермен жанаспайды. Алдыңғы жақтан құрылымды жинап, ұстаушыларға бау еркін ораңыздар.
20. Алдыңғы сақтауымен бу швабраны жинауын (30 минут) уақытында, резервуарға ағымды толық суық суын құйыңыз.

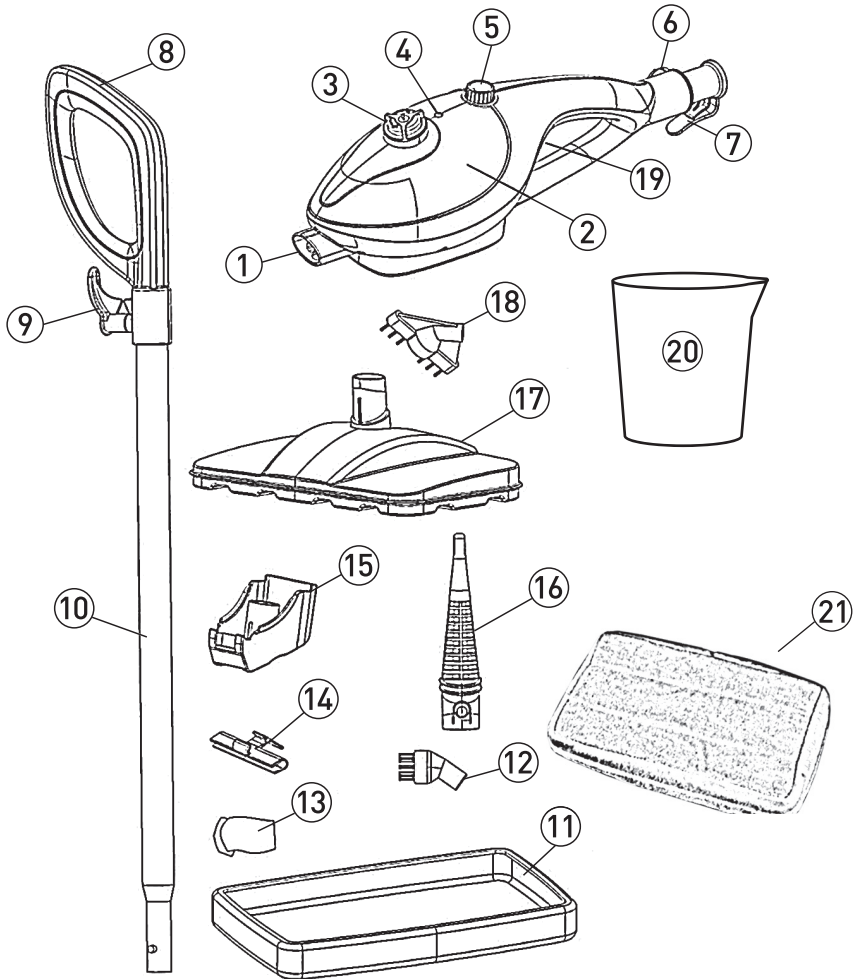


**KIT
FORT**

Бу швабраның құрылымы
КТ-1001

Бу швабраның құрылымы.

Бу швабраның жинақауына келесі бөлшектер және саймандар әкелініп жатыр. Оны елтірген тізіммен салыстырып, бу швабраның барлық жинақтығын толық тану үшін ықыласпен тексеріңіздер.



Бөлшекке және қосымша сайманға

1. Бумен түтік
2. Су үшін резервуар
3. Су үшін резервуар үшін қалпақ
4. Қоректенулердің индикаторы
5. Қос қарқындары реттеуіші
6. Жиналмалы тұтқалар ажырату үшін батырма
7. Кабел үшін ұстаушы
8. Тұтқа
9. Кабелдің ұстаушысы
10. Созылған трубка
11. Микрофибры жапсырма үшін шеңбер
12. Түкті дөңгелек шөтке
13. Дарымаушы буландаған үшін қондырма
14. Резеңке қырғышы
15. Резеңке қырғышы және дарымаушы қондырма үшін қосалқы қондырма
16. Сорғалап ағатын қондырма
17. Еден үшін тік төртбұрышты шөтке
18. Тік шөтке
19. Қос берулері батырмасы
20. Суға арналған стақан
21. Жапсырма микрофибры үшін жуушы

- **Бу түтіктен** ыстық қос сорғалауы (1) шығады. Бу түтікке еден, сорғалап ағатын қондырмалар және қосалқы қондырмалар үшін шөткеге қосылады.
- Қайнатқышқа су түсетіндей, бұға айналдыратындай су үшін Резервуардың бағы (2) ұсынып жатыр. Су үшін резервуардың сыйымдылығы- 350 мл.
- Су үшін резервуардың қалпағы саңылау (3) болып, резервуар арқылы сумен толтырылып жатыр. Резервуардың қалпағына қажетті суды құйу керек.
- Будан қарқыннан реттеуіштен көмекпен қос берулері деңгейі таңдаулы кезде, қоректенулер индикаторы (4) күйіп-жанып жатыр.
- Көректенунің білдірген көзге қосылған құрылымы қызып жатыр.
- Қос қарқындары реттеуіші қосу/сөндіру құрылым үшін (5) қызмет көрсетіп жатыр, Ал сонымен бірге, қос қарқыны таңдау үшін қолданып жатыр. Қос түсінікті байсалды реттеуі MIN (ең төменгі) және MAX (максимал).
- Жиналмалы тұтқалар ажырату үшін, батырма швабраның корпусынан жиналмалы тұтқалар, ұзарту трубаны ажырату үшін (6), оларға қызмет көрсетіп жатыр.
- Кабелдің ұстаушылары (7) және қауіпсіздігі (9) мүмкіндік беріп және жұмыстың аяқтаудан кейін, кабелді ыңғайлы бекіту керек.
- Ұзарту трубалар, тұтқалардың құрылымда қолдану ыңғайлы ұсталынады (8).
- Бу швабраның корпусында (10) ұзарту трубасы қосылады. Ол қол жетпейтін беттерде (терезелерде) тазарту үшін қолданып жатыр.
- Екі жуу шөтке жапсырмада еден үшін микрофибрлар (21) киіліп жатыр. Олар, қатты ақшыл сары және алып тастаулары дақтардың жылтырату үшін қамтамасыз етуіне арналады. Микрофибр жапсырмалар көп ретінде болып, кір жуғыш машинада пайдаланады.

Ескерту: Микрофибр жапсырмалар кірді сормай, оның жинауына жатпайды. Ең жақсы нәтиже табыс үшін жуу алдында қуысты шаңсорғышпен тазаланады.

- **Сорғалап ағатын қондырмаға** (18) кішкентай дөңгелек шөтке (12) және тік шөтке қосылады. Олар табанды дақтар алып тастау үшін арналған.
- Дарымаушы қондырма үшін буылдаған **қосалқы қондырма** (13) киіліп жатады.
- Дарымаушы қондырма артық ылғал жұту үшін, су арналған және сыпайы кездемеде болып, сақтап қалады. Құрылымы жапсырма арқасында кездемелер буылдағанды қолдануға болады.



**KIT
FORT**

Бу швабраның құрылымы
КТ-1001

- **Резеңке қырғыш** (14) Қосалқы дарымаушы қондырмаға киіліп жатып, терезелер, айналар және басқа тегіс беттердің тазарту үшін қолданып жатыр.
- **Бу түтікке** (15) **қосылады.** Қосалқы дарымаушы қондырма және қырғыш резеңке өткізгіш сапада қызмет көрсетіп жатыр.
- **Бу Қазанға** (16) қосылады. Сорғалап ағатын қондырма. Ол қажетті жергілікті тазарту, қос сорғалау жасау үшін қызмет көрсетіп жатыр.
- **Бу түтікке** (17) қосылып, еденді тазалау үшін. Шөтке және қатты ақшыл сары қоста көмекте тазарту үшін қызмет көрсетіп жатыр.
- Ол тұтқалармен жиналмалы ұзарту трубаны қолданған кезде, қос берулеріне. Батырмасы құрылым басқару үшін (19) арналған.

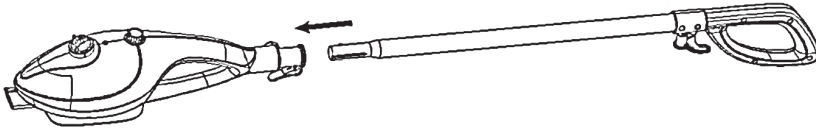
Ескерту: Швабраны, ақшыл сары тазарту үшін қорғайтын жамылғаны қолданбауына ұсынады. Ол ақшыл сары жылы әсердің астында, көмегімен сақтық орындарын, ылғалды тазартады.

Бу швабраны құрастыру

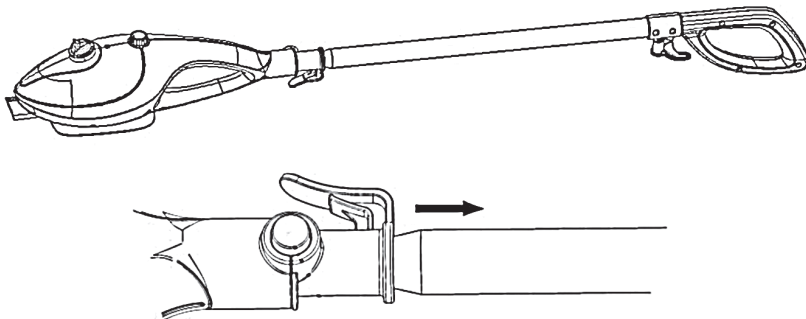
Ұзынғап трубка

1. Жиналмалы тұтқалар қолдану үшін (сүрет А) ұзынғап трубканың құрылымың қараныздар. Орнатуылған тұтқа (сүрет Б).
2. Ұзынғап трубканың ажырату үшін, келесі әсерлерді орындайсыз (сүретте трубаны ажырату үшін, батырманы басып, сонда трубаны абайлап алып шығасыыздар.

Сүрет А

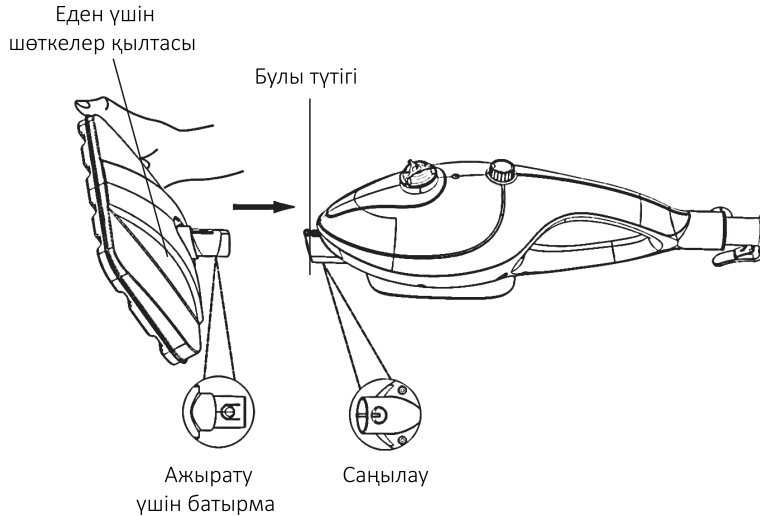


Сүрет Б



Еденге арналған шөтке

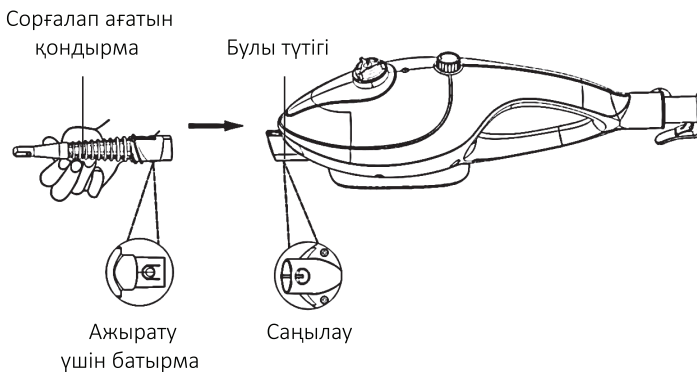
1. Суретте көрсетілген, еденге арналған шөткені орналастырасыз, ол бұмен түтіктеген деңгейінде болады.
2. Бұмен түтіктеген еден арналған шөткені қойыңыз, саңылаумен оның қатар қолдану, ажырату үшін батырманы сәл басып аласыздар.
3. Еденге арналған шөткені алып, ажырату үшін батырманы сәл басып, ұстауға, бұмен түтіктен еденге арналған шөткені алып шығасыз.



Қосалқы қондырма

1. Қосалқы қондырмаға бұның түтігін орнатыныыздар.
2. Орына тұру, сәл басып үшін, оған бу түтіктің қондырмасын қойыныыздар.
3. Қосалқы үшін қондырманы алып, оның берігін құшақтап, оны түтіктен бұйынан алып шығасыз.

Ескертпе: Қосалқы қондырма еден және сорғалап ағатын қондырма үшін шөткеде болған ажырату үшін батырмамен жарақтанған емес.



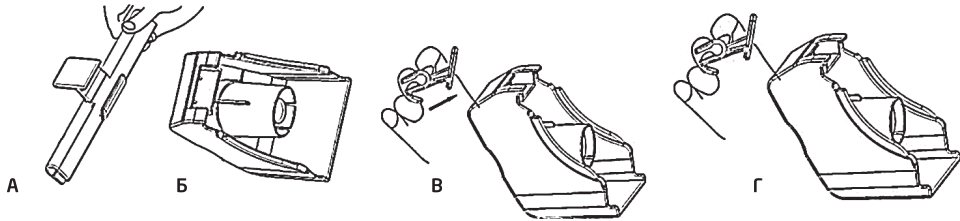


**KIT
FORT**

Бу швабраның құрылымы
КТ-1001

Режеңке қырғыш

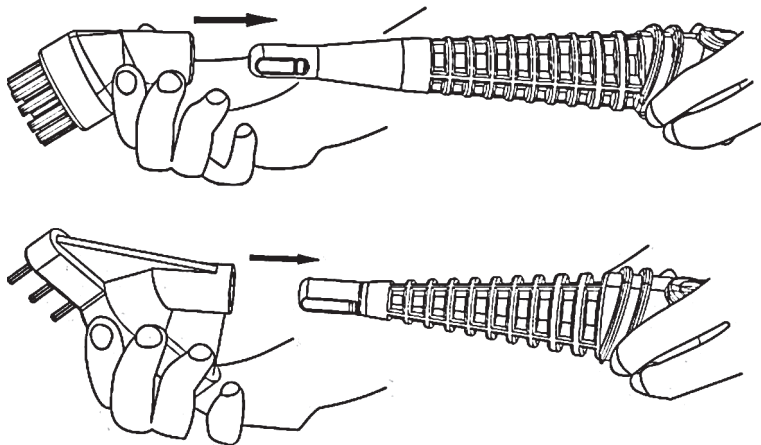
1. Қосалқы қондырмаға буылдану үшін дарымаушы қондырманы кигізесіздер.
2. (Б суретінде көрсетілген) қосалқы қондырмаларға жоғарғы бөлікте тілікте қондырылған (А суретінде көрсетілген) құлақтарды табасыздар.
3. (В суретінде көрсетілген) қосалқы қондырмаларға ілгері режеңке қырғышына алдыңғы құлақты орнатыныыздар.
4. (Г суретінде көрсетілген) құлақ қосалқы қондырмасын артқа тартып, оған сәл басыңыз. Қырғыш орынға тұруға тиісті болады.



Тазалау үшін шөтке

Назар аударыныыздар! Сорғалап ағатын қондырмалары, металдық ұш құрылымдар жұмыстар уақытына арнай қызып жатыр. Алдында тазалау үшін қосу/босату шөткені, сорғалап ағатын қондырма суығанына дейін, 5 (бес) минут бойынша күтініз.

Суретте көрсетілген ұшты, шөткені тазалау жұмысын арнауына қарай, қатты басыныыздар.

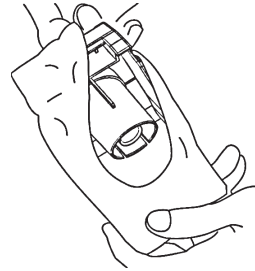


Микрофибр жапсырмалар

Еденге арналған шөткеге, микрофибрлар жапсырманы орнатып, оның үстінен тұтқыр шеңберің қойғызасыздар.

Дарымаушы қондырма буылдану үшін

1. Суретте көрсетілген, қосалқы қондырмаға буылдаған үшін дарымаушы қондырманы тартыңыздар.
2. Бұрынғы суретке қарай, көрсетілген, қосалқы түтігі қондырманы қосасыздар.



Бу швабраның пайдаланымы

Су резервуардың толтырылуы

Ескерту: (А суретте көрсетілген) резервуар қалпақтың жанында орналасқан кішкентай резеңкениң әуе клапанын кесіп алмаңыздар. Су әуе клапан арқылы ағу бастағандықтан, сумен толық резервуардың құрылымын аударыстырмаңыз.

1. Реттеуіштің «OFF» (өшірген) тұрған жағдайына орнатасыздар.
2. Қалпақта тебетей сияқты, нұсқау сақшының қарсы UNLOCK (АШУ) бағытта реттеуішінің қалпағын бұрайсыздар.
3. Су уыздану стақанымен абайлап толтырылады, сонымен оны саңылау арқылы реттеуішіне суды құйыңыздар. 350 мл суына бұл әрекет 2 (екі) немесе көп рет орындалады.

Ескерту: Су тұзды қалдыру үшін, буылдағанның көп қызметті қолдануында дистилді немесе деминералдық су арқылы орындалады.

4. Реттеуіштің қалпағы (Б суретінде көрсетілген) төменгі бөлікте оюларымен ойыстарылады. (Г суретінде көрсетілген) саңылауларғы жоғарғы бөліктегі бір деңгейінде, су реттеуішінің қалпағына, саңылаудың ішінде құлақтармен (Б суреті) сәйкес келу үшін, тұра солай реттеуішінің қалпағын орналастырасыз. Реттеуіштің нұсқауында, айналымға сақ үшін болып, қалпақты бекіту бұрыңыздар.

Ескерту: Қайнатқыштың аккан су трубкасында мыс шары бар. Сондай конструкциясы судың шығымын бақылайды. Құрылымның жұмыс істеген кезінде, іште болатын шар дынғырлайды. Осы әрекетімен, ол ешқандай бөгет өз жұмысына жасамайды.

Егер шар трубкадан ажыратылса, оны «Ақаулықтарды жоюы» деген бөлімінен қарайсыздар.

Общие указания

Ескерту: Келесі әсерлердің орындаудың алдында, қайнатқыштың су толтырғанына көз жеткізесіз, құрылымға қосылған қажетті саймандарды, қалған бөлшектері қосылғанын тексересіздер.

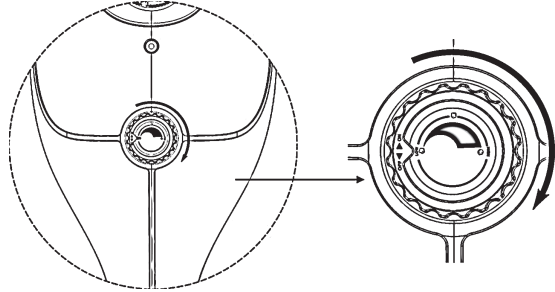
1. Швабралар қолдануыға қорғайтын пластикалық қабықтан электр шанышқыдан алып, шанышқыға бау қосасыздар.



**KIT
FORT**

Бу швабраның құрылымы
КТ-1001

2. Сол арқылы, қарқыннан реттеуіштің көмегімен — «минимумнан» «от минимума» до «СЕРМЕУге дейін» (до максимума) керекті деңгейінді таңдаңыздар. Одан кейін, көрктену индикаторы жанып, құрылымның қосқанын және жылытуын көрсетеді.



Ескерту: Буның қосу қарқындары деңгейін таңдау керек. Әр түрлі буылдағанның есептердің таңдауы 16 парақта көрсетілген.

3. Құрылым 30—60 секунд бу шығару бастап, өз өңдеуіне кіріседі.
4. Буның өңдеуін кез келген қосқан қондырмамен бу түтігімен бағыттаңыздар. Буның толық мәліметі — «ақшыл сары тазалауында» «және буылдаған кездері» деген жуу бөлімінде көрсетілген.

Назар ауданыздар! Бу швабраның қызметінде, адамдар, үй мал, және өсімдіктер болатын қауіпсіз қашықтығында, буның түтік және басқа саймандарды ұстап жатырсыздар.

Берулер батырмасы мен қос қолдануы

- Берулер батырмасы мен қос қолдануы жиналмалы түріндегі төменгі қосуларына талап етпейді. Нұсқаулықпен сәйкес қажетті саймандар орнатып, көрктенуді қосып, сол жақтан/оң жаққа қос реттеуішіні бұрыңыздар. Қыздыруда қос берулері батырманы буылдағаның қолданыңыздар.
- Егер сонда қос генерациясы болса, буылдағанның қызметі де әзірдік болады. Қосқан жиналмалы тұтқаларға қос берулеріне батырмасы керексіз, бу автоматикалық ретінде шығады.

Еденді бұмен жуу

Ескерту: Еденнің жуын алдында, оның кір тазалауын шаңсорғышпен жинауға қажет болады.

- Еденді ұзарту трубкасымен жуып жеткізіп, оған микрофибрлардың жапсырмасын қойылғаны дұрыс.
- Жинайтың жер қуыстың жуу, қос қарқыны беру, қуысты буылдағаның таңдауымен (бөлімді жуатын бу швабраның пайдаланымы бойынша) ортақ нұсқауларына шығыңыздар.
- Жуу буылдағаны, бір қалыпты қайтарымды-ілгерлемелі қозғалыспен орынданыз. Қуыстардың орын алмастырып, шөткені итеріп, оны бері/әрі тартып жуасыздар.
- Еденнің қуыстарында суын микрофибрлар құрғақтап жинайды. Бірақ қуыстарында кейде қос ылғалы қала алады. Сонда қуыс жерлері, желдеткішпен немесе табиғи жолымен құрғақтауға болады.

Ескерту:

- Ылғалдарды азайтуына, бұны кішірейтесіз.
- Деформацияның және бұзылулардың құтылуларына, бумен швабраны қорғайтын жамылғанымен қолданып жатасыздар.
- Шөткелер үлкен мөлшерлері ойыстар алған қуысты (кафелге) мұқият жуу кедергі келтірген жерге немесе цементтеген бетке, тазалау тәртібінде бу швабраны қолдану аласыздар.

Бумен тазалау

- Көз жеткізесіз, не қажетті қосымша саймандар тазалау, қосалқы қондырмалар және резеңке қырғыштар) үшін (сорғалап ағатын қондырма, шөтке қойылған дұрыс.
- Ұзынғыш щетка арқылы цементтеген беттерін) қол жетпейтін орындарын тазалау үшін қолданасыздар. ШВАБРА КӨТЕРЕТІН КЕЗДЕ ЕКІ ҚОЛЫМЕН ТРУБАНЫ ҰСТАУҒА ҰМЫТПАҢЫЗ.
- Бу швабралар "Пайдаланымға бөлімде бумен швабралар қолдану ортағы нұсқауларын» толық қарайсыздар. Буылдаған беттерді, тазарту үшін деңгейлерде "таңдаулы бөлімінде кепілдемелер» деген бөліміне қарайсыз.
- Бетке сорғалап ағатын қондырманы бағыттаңыз. Жеңіл қозғалыстармен швабра орының алмастырыңыз. Қос қарқындары реттеуіші орнатасыз. Бет дезинфекция үшін "максимал) СЕРМЕУГЕ жағдайда" қос қарқындары реттеуіші орнатып, 1,5 см қашықтықта сорғалап ағатын қондырманы ұстап қалып, шыбықтайсыздар. Сондай өңдеуінде, барлық микробтар мен бактериялар қырып-жойып қалады.
- Резеңке қырғышта қолдануында терезелерді немесе айналарды тазалап, содан соң қос беруін бөліп тастайсыз. Терезенің жоғары бөлігінде, резеңкенің қырғышын қысып, айнаның төменгі қырғышын біртіндеп қысасыздар. Сол бағыт бойынша, сіздер бұл беттердің толық тазалайсыздар.
- Содан соң үстін таза матамен сүртесіздер. Бет үйкеп тесуқажап тозд ұсыну жатыр болғанша ол әлі кебірлемеді. Ыстық темір нәрселерді сүрткенде сақтық сақтаныз.

Маталарды буылдау

- Қажетті қосымша саймандарына, тазалауына, қосалқы қондырмалар және резеңке қырғыштарына, сорғалап ағатын қондырмаларына, оларды шөткемен тазалауына көз жеткізу қойылғанына дұрыс болады.

Киім буылдағаны

- Киімді тот баспайтын киім ілгішіне іліп қойыңыз.
- Киімдерге төменгі бөлікке қосалқы қондырманы бағыттаңыз. Киімдерді бу бойынша сыртқы жіне ішкі жағынан бумен үтіктеу керек. Киімнің ең жоғары жағына дейін қосалқы қондырманы ақырын өткізіңіз.
- Киімнен тарапқа қосалқы қондырманы еркін қолымен материал тақтайлаңып, апарыңыз.
- Қажеттілікте, жоғары жазылған нұсқауларды әсерленіп пайдаланасыздар.

Буылдаған бойынша ортақ кеңестер

- Перделер мен портьерлер буылдағанына жатпайды.
- Орамалдар, сүлгілер, қол орамалдар және майлықтар, штанғаға тегістеу іліп қойып, оларды буылдағанымен жұмыстаныңыз.
- Тығыз кездемелер тегістеу үшін, буылдағаны қайтадан талап ете алады.



**KIT
FORT**

Бу швабраның құрылымы
КТ-1001

- Бүктелген материалды тегістеу үшін бұның екі тарабынан күшті өңдеңіздер.
- Майлы киімдерге жеткен су тамшыларынан сақтық сақтандар.

Буылдаған параметрлердің таңдауы

Төменде лайықты реттеуіштен көмекпен бекітілген қостан қарқындан тәуелділікте бұмен швабралар қолданулар варианттары көрсетілген. Кестеде келтірген тек қана ортақ нұсқаулары бар. Бу швабраның тұрмысында басқа жиын қолдануларды да табуға болады. Осы құрылым мүмкіндіктері туралы төмендегі бөлімінен білуге болады.

Аласа	<ul style="list-style-type: none">• Лактелген/түссіз қағазбен қапт қуысты ағаштан қатты жыныстары• Сыпайы маталар• Ағаш жиһаз
Орташа	<ul style="list-style-type: none">• Қуысты әр түрлі түрлердің (мәрмәр, қорғайтын жамылғы, тас және керамика, винил және т.б.)• Асханалық табандар• Ванна және асхана бөлмесіне арналған сантехника• Тазарту бойынша бір үлгідегі есептердің көпшілігі
Биік	<ul style="list-style-type: none">• Қиын алынатын кір және дақтар (кірден сылау және т.б)• Тығыз төсек-орын және кездемелер

Ескерту: ең аласа қос қарқыны қолдану керек. Аласа жағын бұмен өңдеп, қажеттілік бойынша жоғары орындарына жетесіз.

Бу швабраның қолдануыда болатын кепілдемелері

Бу швабра «Китфорт КТ-1001» шексіз қолдануында. Қатал жұмыс шектілігі өз әрекетінде ешқандайын білдірмейді. Оның жөнді қосымша саймандарың қолданыңыз. Төменде жаңа бастап жүргенілер үшін бірнәшесі кеңестері келтірген.

- Көптеген беттерді, тазарту және дезинфекциялар үшін, сорғалап ағатын қондырмамен өңдеңіп, таза құрап қалған кездемемен, сүлгімен, майлықпен сүртіп қоясыздар.
Мысалы: асхана, ванна бөлмесі, асханалық үстелдегі сантехника бөлімі, микротолқынды пештер, пісіру панелдер, қабыршақтар және т.б..
- Полиамидтық тазартатын шөткелермен, кірді және дақтарды жою жұмыстары, көпшілігіне жақындап жатыр.
Мысалы: тандырларда және есіктерде, тағамнан қалатын дақтардың, пісіру панелдерден дақтарды, майды алып тастау, тоназытқыштарға, беттерге резеңке тығыздығыш, цементтеген беттерің, бу швабраның көмегімен жуасыздар.
- Полиамидтік тазартатын шөткелер, көптеген киімдерді және нәрселерді тазартып жатыр. Осы бу швабра кқмегімен дақтардың да кетуі, іске асыру бойынша орындалады. Сол кезде, ақтарды киім- нәрселерді, химия бұылдаған сұйығын резервуарына салмаңыз.
- Шөткенің жапсырмадан, еден жуылып, микрофibrлер арқылы- ақшыл сары, линолеум, тақталанған, мәрмәр, тас және т.б. қолдануына тазарту үшін пайдаланады.
- Кілемдерде және басқа беттерде дақтар, шөткелер өңдеу талабында, жойылып қалады. Оларды құрғақ шүберегімен сүртіп қоямыз.
- Мыс қылынан жасалған тазартатын шөтке, доңғалақ тандырларды, барбекю- грилдер дисклерді, керегелер күшті ластанулар алып тастау үшін жақсы жақындап жатыр т.д және.
- Қатты қылмен тырналған шөткені тазарту жұмысына салып қолданбаңыз.

- Ұзартқан трубаны ақшыл- сары жуу бұылдағанына қосасыздар. Ол тоқпақтағы және басқа қол жетпейтін орындарды тазарту үшін қолданып жатады. Биік орналасқан орындардың тазалауына екі қолымен қолданамыз.

Күту және сақтау

Сақтаудың ережелері

Бу швабраны сақтап дайындауға мерзім ретінде тез болады. Жұмыс аяқтау уақытында келесі әсерлер орындайсыздар.

1. (5 минуттан кейін) құрылымды рәзеткенің бауынан сөндіресіздер.
2. Оның суытқан кезін күтесіздер.
3. Қосымша саймандарды босатасыздар
4. Резервуарды ашып, тұздарды емеу үшін, су құйыңыздар. Резервуардың қалпағын жабасыздар.
5. (кеңістік шектелген кезде) ұзарту трубаны босатып, қоректенулердің бауын ораңыздар.
6. Буылдығышты және басқа барлық саймандарды құрап қалған орында сақтаныздар.

Тұздардың кейінге қалдырулары алып тастауы

Минимизациялау ең тиімді әдіс болып дистилденген және деминералдалған тұздардың кейінгі қалдыру қолдануында ең тиімді әдіс болып тұр.

Төменде көрсетілген тұздардың кейінгі қалдыруындардың алып тастауы реті қазір технологияда жаңадан ұсынып жатыр. Сондай процедура қызметтің мерзімін ұзартып, буылдығыштың жұмыстардың тиімділігіне қамтамасыз етеді.

1. Жоғары келтірген сақтаудың «1-4 ереженің бөлімінде болған» нұсқауларды орындандыздар. Сумен болатын резервуардың қалпағын жаппаңыздар.
2. Сорғалап ағатын қондырмадан, кейінгі тұздарды қалдыру үшін, бу түтіктерге саңылау шабақтарына құлақтарды енгізіңіз.
3. Су резервуарына бір қалыпты ыдысқа 100 мл дистилденген суына 50 мл уксусты қосасыз.
4. Оны баяу құйып, резервуардың қалпағын жабасыздар.
5. Қоректенулердің бауын «максимум» мөлшеріне қосып, қос қарқындары реттеуішіні орнатып, резервуардың ішіндегі ваннаның қабыршақты суын шашыратасыздар.
6. Талқандаулардан кейін, резервуарға 200 мл. Дистилденген суын шайқап құйып жібересіздер. Реттеуіші «максимум» мөлшеріне орнатып, ванналарға қайта құйыңыз. Буылдығышты жуатын кезінде, бірнеше минут суды шашыратасыз. Бұл операцияны, уксустың батып кетпейтін иіс келтіруіне, бірнеше рет жасау қажет.
7. Су резервуардың қалпағын жауып, қоректенулердің бауын рәзеткеден ажыратып, буылдығышты жинайсыздар.

Маңызды! Егер құрылым бірнеше апта қолданса, бір айдың арасында швабраны тазартуына ұсынады. Тиімділік қолдану жұмыс үшін, құрылымды жиі тазалау керек. Кейінгі тұздардың буылдығыштың қалдыруына, 20—30 сағат жұмыс мерзімінен құрылымнан алып тастау керек.



**KIT
FORT**

Бу швабраның құрылымы
КТ-1001

Техникалық сипаттамалары

Кернеу: 220В, 50 Гц,

Қуат: 1300 Вт

Су үшін резервуардың Сыйымдылығы: 350 мл

Қыздырулар уақыт: (жуық шамамен) 30—60 шыбықтады.

Қос үздіксіз шығудың уақыт 30 мин. қостан) қарқыннан таңдаулы деңгейден (тәуелді болып жатыр

Салмағы: 3,8 кг

Мөлшерлер: 115, 0 * 24, 6 * 15, 6

Қызметтің мерзімі: 5 жыл

Тауар сертификатталған



Өндіруші бұл өзгерістерсіз туралы қосымша ескерту жолы өз өнімде әбден жетілдірулерге жүрісті бұйымдарға дизайнға, іріктеп жинақтауына, техникалық мінездемелерге, басқа өзгерістер енгізуіне өз құқығын алып жатыр.

Ақаулықтардың жоюы

Бұзығы	Ықтимал себебі	Жоюның әдісі
Құрылым қызбайды. Көректенулер индикаторы күйіп-жанбайды	<ul style="list-style-type: none"> Резеткеге құрылым қосылмаған Құрылым бұзылу 	<ul style="list-style-type: none"> Розеткаға электр бауын қосасыз Сервис орталыққа көмектің артында аударасыз
Құрылым қызады, бу құбылмалы болады. Көректенулер индикаторы күйіп-жанады	Резервуар судан бос	Сумен резервуарды толтырасыз, (басқару нұсқау 11п)
Құрылым қызады. Бу құбылмалы болмайды. Көректенулер индикаторы күйіп-жанады Ескерту: жұмыстың алдында құрылымның қызғаның, бұны құбылмалын күту керек	<ul style="list-style-type: none"> Бу швабрада тұздары бөліп шығады Мыс түйіршігі арқылы трубаға су ағады 	Қалдырулардың құрылымы тұздарын тазалау нұсқауына қарайсыз
Құрылым әлсіз құбылмалы бумен болып немесе бу іркілістермен түтіктен шығады	<ul style="list-style-type: none"> Қос қарқындары реттеуіші жағдайда қойылған «MIN» (аласа) Швабра арқылы тұздар бөліп шығады 	Егер мыс шары трубкадан ағытып қалса, оны қайтадан сол трубкасына бекітесіз
Бұны ішінде су бар	Реттеуші жағдайда «MAX» («жоғары») мөлшеріне қойылған	Реттеуші арқылы жоғары буын бергенін орнатаныздар
Естілетін діріл су үшін резервуардан	Мыс түйіршік дыбыс шығарып, резервуардың ішіне су беріп тұрады	Резервуарға суды қосыңыз
Бумен түтіктен немесе бумен бірге қондырмалар сулар тамшылары шығады	Түтік немесе қондырма жылымыса, оларда конденсат іркісі болады	Осы жағдай құрылымның ерекше жұмысына жатады

Другие товары «Китфорт»

Чаяварка КТ-603



Мощность: 1200 Вт
Мощность нагревательной платформы: 65 Вт
Объем бойлера и чайников: 1 л
Современный дизайн
Включение одним нажатием кнопки
Возможность установки времени настаивания (от 2 до 16 мин.)
Функция поддержания температуры в течение 1 часа
Автоматическая блокировка работы при отсутствии чайника
Защитная система «капля-стоп»
Защита от перегрева
Металлический фильтр

Пароочиститель КТ-905

Мощность: 2000 Вт
Рабочее давление пара: 4 бара
Бойлер: стальной, 1,5 л
Время нагрева: 8—10 мин
Время непрерывной работы: 35—40 мин
Вес: 8,2 кг



Электровеник КТ-508



Мощность: 10 Вт
Блок питания: AC 220 В, 50 Гц; DC 6 В, 0,2 А
Аккумулятор: Ni-MH 4,8 В, 1 А*ч
Время автономной работы: 45 минут
Время заряда: 10 часов
Уровень шума: 72 дБ
Емкость пылесборника: 0,1 л
Размер щетки: 326 × 293 × 86 мм
Высота в собранном виде: 1125 мм
Вес нетто: 1,3 кг
Щетка с вращением на 360°
Защитные резиновые бамперы на углах не оставляют царапин на мебели
Цвета: бело-зеленый, бело-голубой

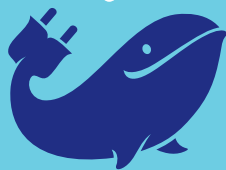
Кит-руководство

Наш слоган «Всегда что-то новенькое!» отражает саму суть бренда. Ведь марка обладает позитивным любопытством, у нее настоящий нюх на полезные новинки. В ассортименте всегда появляются интересные товары с новыми возможностями.

Не случайно символом бренда стал кит — любопытный, умный и безусловно полезный. Так и наши товары — любопытные, умные и безусловно полезные, они верой и правдой будут помогать вам готовить, наводить чистоту и ухаживать за вещами.

Если вам понравилось пользоваться нашими бытовыми приборами — будем рады прочесть ваши отзывы и истории, присылайте их по адресу info@kitfort.ru или оставьте на сайте www.kitfort.ru. Если же что-то не понравилось — тем более напишите нам, и мы обязательно учтем ваши пожелания и наблюдения.

И тогда кит обязательно станет самым полезным другом вашего дома!



McGrp.Ru



Сайт техники и электроники

Наш сайт McGrp.Ru при этом не является просто хранилищем [инструкций по эксплуатации](#), это живое сообщество людей. Они общаются на форуме, задают вопросы о способах и особенностях использования техники. На все вопросы очень быстро находят ответы от таких же посетителей сайта, экспертов или администраторов. Вопрос можно задать как на форуме, так и в специальной форме на странице, где описывается интересующая вас техника.