

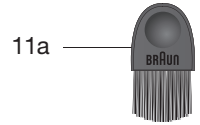
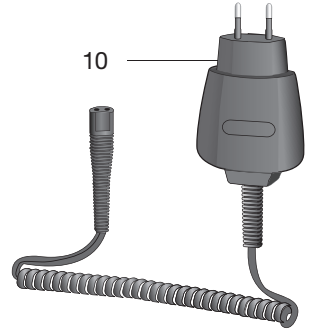
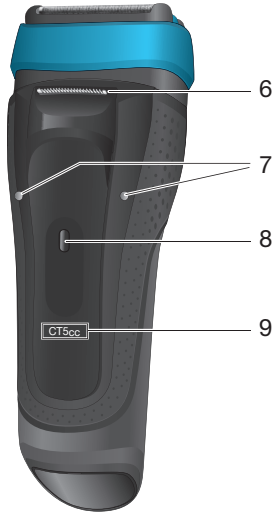
# BRAUN

## °CoolTec

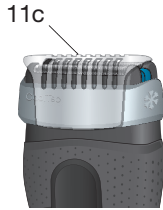


CT6cc  
CT5cc  
CT4cc  
CT4s  
CT3cc  
CT2cc  
CT2s

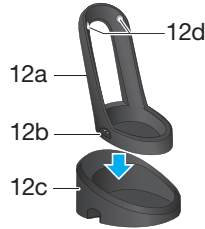
Type 5676  
[www.braun.com](http://www.braun.com)



CT5cc  
CT4cc  
CT4s



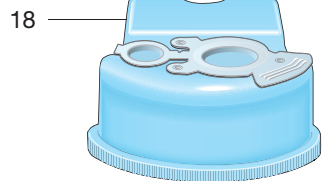
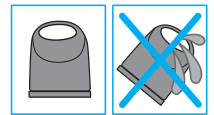
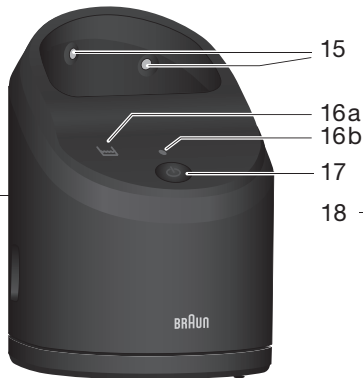
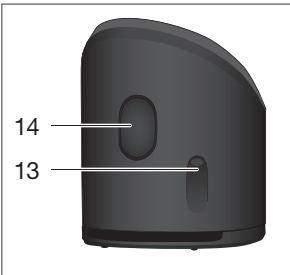
CT6cc  
CT3cc  
CT2cc  
CT2s

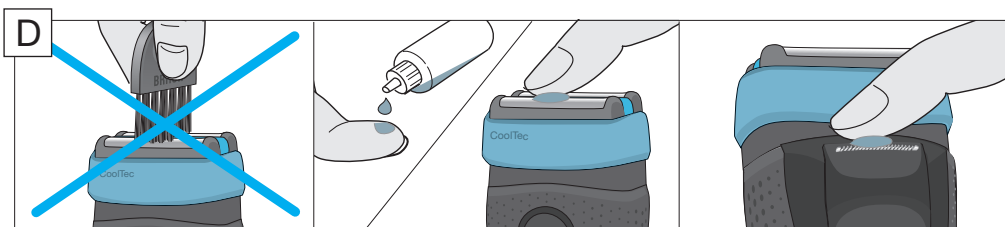
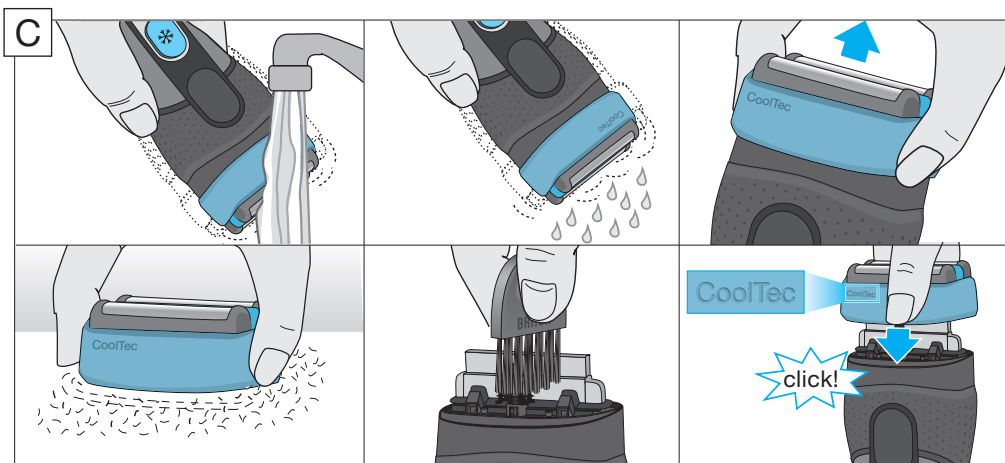
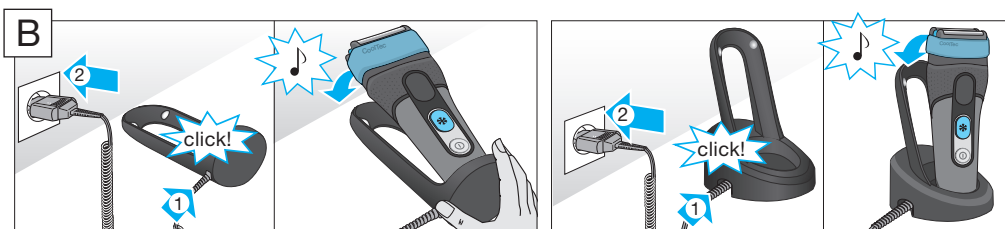
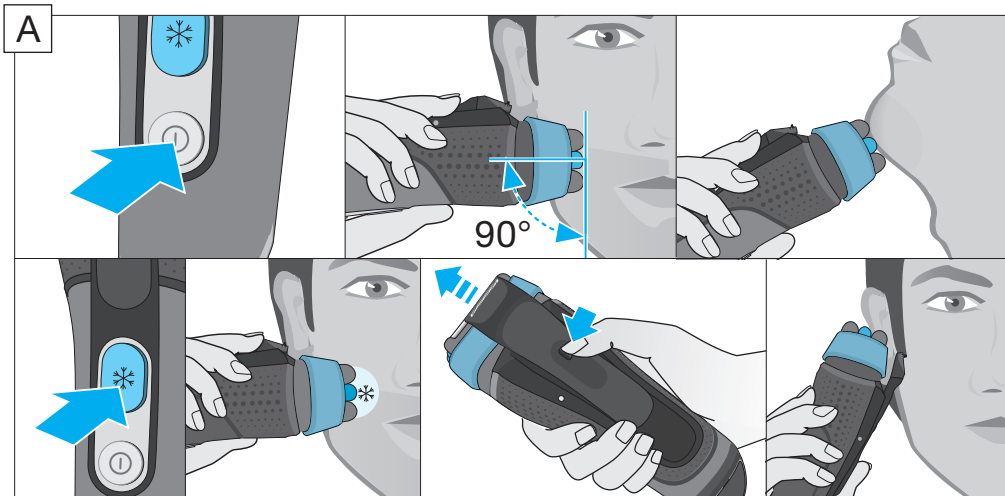


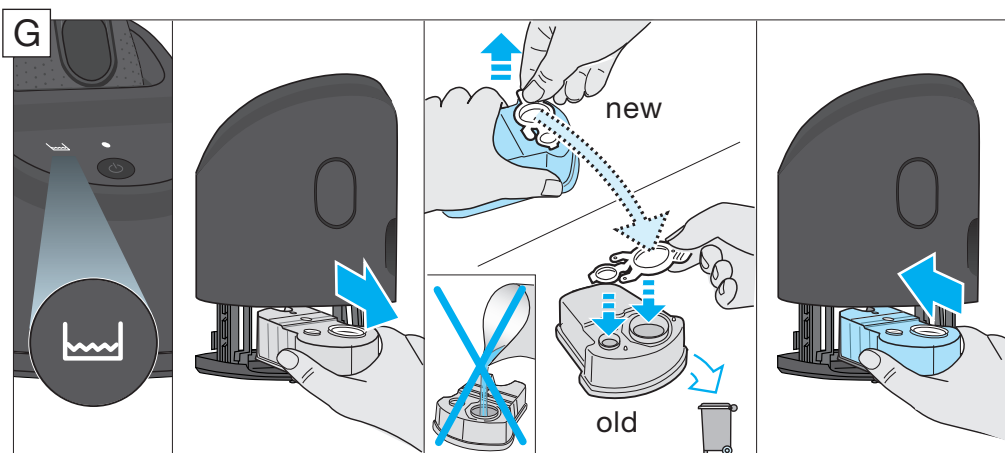
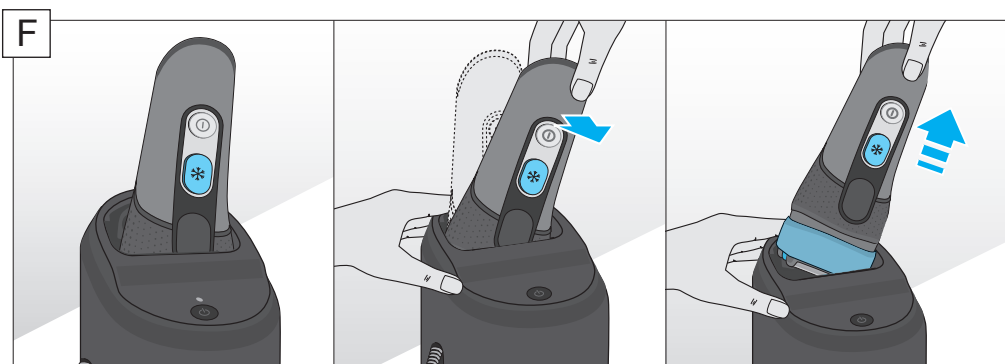
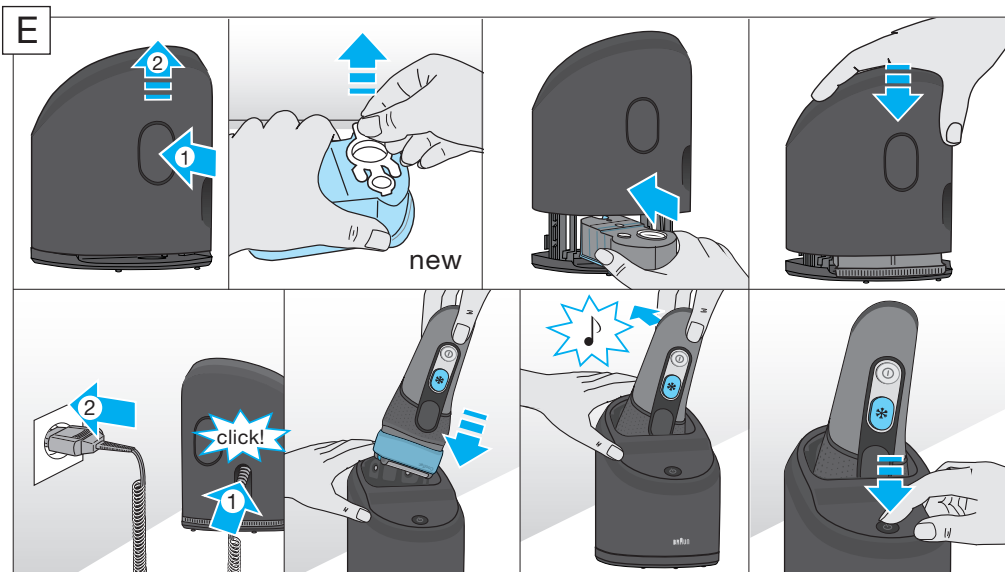
CT4s  
CT2s



CT6cc  
CT5cc  
CT4cc  
CT3cc  
CT2cc







# Русский

## Руководство по эксплуатации

Наши изделия разработаны в соответствии с самыми высокими стандартами качества, функциональности и дизайна. Надеемся, что Вам понравится новая бритва Braun.

Эта бритва охлаждает кожу для приятного бритья.

**Пожалуйста, перед использованием внимательно и полностью изучите настоящее руководство по эксплуатации и содержащуюся в нем информацию о безопасном использовании изделия. Сохраните руководство для дальнейшего использования.**

### Внимание

Данный прибор комплектуется специальным шнуром с вмонтированным безопасным блоком питания сверхнизкого напряжения. Во избежание поражения электрическим током запрещается заменять или модифицировать любые его части. Используйте только специальный шнур, входящий в комплект прибора.



Данный прибор можно использовать в ванне или в душе. Из соображений безопасности, однако, при подобном использовании нужно обязательно отсоединить от прибора шнур.

Рекомендуем **не** применять при использовании бритвы гель или пену для того чтобы:

- вы получили оптимальный охлаждающий эффект во время бритья;
- чистящее устройство Clean&Charge (для моделей CC) обеспечивало максимальную эффективность;
- избежать повреждения прибора.

Не пользуйтесь бритвой в случае повреждения ее шнура электропитания или бреющей сетки.

Данный прибор может использоваться детьми в возрасте от 8 лет и лицами с ограниченными физическими, сенсорными или умственными возможностями или лицами, не имеющими достаточного опыта и знаний, только если они находятся под присмотром или получили необходимые инструкции по безопасному использованию прибора и понимают сопряженные с применением последнего риски. Детям нельзя использовать прибор в качестве игрушки. Дети могут производить чистку и осуществлять пользовательское техническое обслуживание, только если они старше 8 лет и находятся под присмотром.

**Устройство чистки и подзарядки Clean&Charge (только для моделей CT6cc/CT5cc/CT4cc/CT3cc/CT2cc)**

Во избежание утечки чистящей жидкости всегда устанавливайте устройство Clean&Charge на

ровной поверхности. В процессе установки чистящего картриджа не допускайте переворачивания, каких-либо резких движений или перемещений устройства: это может привести к разбрызгиванию чистящей жидкости из картриджа. Не ставьте прибор внутрь зеркального шкафа, на полированные или лакированные поверхности.

Чистящий картридж содержит легковоспламеняющуюся жидкость, поэтому его следует держать вдали от источников возгорания. Не подвергайте картридж воздействию солнечного света, не курите рядом с ним и не храните его вблизи от радиаторов системы отопления.

**Не перезаправляйте картриджи; используйте только оригинальные картриджи от Braun!**

## Бритва

- 1 Кассета с бреющей сеткой и режущим блоком Foil & Cutter
- 2 Охлаждающий элемент
- 3 Кнопка включения/выключения функции охлаждения
- 4 Дисплей бритвы
- 5 Кнопка включения/выключения бритвы
- 6 Триммер для длинных волос
- 7 Контакты для подключения бритвы к подиуму для зарядки / Clean&Charge
- 8 Кнопка фиксатора триммера для длинных волос
- 9 Номер модели бритвы
- 10 Специальный шнур
- 11a Щетка
- 11b Чехол
- 11c Защитный колпачок
- 12a Подиум для зарядки
- 12b Разъем электропитания подиума для зарядки
- 12c Подставка подиума для зарядки
- 12d Контакты для подключения бритвы к подиуму для зарядки

## Первое использование и зарядка

Перед первым использованием подсоедините бритву к розетке сети электропитания через подиум для зарядки (как описано ниже) или, в случае моделей CT6cc/CT5cc/CT4cc/CT3cc/CT2cc, через устройство Clean&Charge (см. главу «Устройство чистки и зарядки Clean&Charge»).

**Примечание: подзарядка бритвы может осуществляться только при помощи подиума для зарядки или устройства Clean&Charge. Модели CT4s/CT2s несовместимы с устройством Clean&Charge.**

## Подиум для зарядки (см. рис. B)

- Установите подиум для зарядки (12a) на подставку (12c – только в моделях CT4s/CT2s) до щелчка. При помощи специального шнура (10) соедините разъем электропитания (12b) подиума к розетке сети электропитания.
- Установите бритву в подиум для зарядки. Контакты (7) на задней поверхности бритвы должны стыковаться с контактами (12d). Звуковой сигнал подтверждает, что бритва была установлена в подиум правильно.
- Подзарядка начнется автоматически.

## Информация по зарядке и основным операциям

- Полная зарядка обеспечивает следующее время работы бритвы, зависящее от роста вашей бороды и температуры окружающей среды:
  - около 45 минут без включения функции охлаждения;
  - около 15 минут с включённой функцией охлаждения, после этого 20 минут работы без включения функции охлаждения.
- Рекомендуемый диапазон температуры окружающей среды при зарядке бритвы – от 5 °C до 35 °C. При крайне высоких и крайне низких температурах аккумулятор бритвы может полностью или частично утратить работоспособность. Рекомендуемый диапазон температуры окружающей среды при хранении и использовании бритвы – от 15 °C до 35 °C.
- Не подвергайте бритву воздействию температуры выше 50 °C в течение длительного времени.
- При отключении бритвы от электросети активация дисплея бритвы может занять несколько минут.

## Дисплей бритвы

### Индикатор состояния заряда

В процессе зарядки символ на кнопке включения/выключения (5) мигает зеленым светом. После полной зарядки он светится в течение нескольких секунд (при условии, что бритва подключена к розетке сети электропитания).

### Индикатор низкого заряда

Символ на кнопке включения / выключения (5) светится красным при низком уровне заряда аккумулятора (последнего, однако, в большинстве случаев достаточно для того, чтобы завершить бритье). При выключении о низком уровне заряда Вам напомнит звуковой сигнал.

### Функция охлаждения

При включённой функции охлаждения индикатор её включения (5) подсвечивается голубым цветом. Когда батарея садится, он начинает мигать.

## Индикатор необходимости чистки (только для моделей CT6cc/CT5cc/CT4cc/CT3cc/CT2cc)

Горящий индикатор 🔥 означает, что необходимо выполнить чистку бритвы в устройстве Clean&Charge.

## Индикатор блокировки от случайного включения

Символ блокировки 🔒 загорается при активации блокировки бритвы для предотвращения случайного включения ее мотора (например, при транспортировке в чемодане).

## Использование бритвы (см. рис. A)

Для начала эксплуатации бритвы нажмите кнопку включения/выключения (5).

### Советы для идеального бритья

Для наилучшего результата Braun рекомендует следовать 3 простым правилам:

1. Всегда брейтесь перед умыванием.
2. Старайтесь держать бритву под углом 90° к коже.
3. Слегка натягивайте кожу и перемещайте бритву в направлении против роста волос.

### Охлаждение

Примечание: интенсивность ощущения охлаждения является субъективной и зависит от особенностей физиологии кожи того или иного человека и факторов окружающей среды (например, ее температуры).

Активация: для активации функции охлаждения в процессе бритья нажмите на кнопку включения охлаждения (3). Символ ✨ на кнопке включения охлаждения будет светиться синим; для достижения наилучшего эффекта мы рекомендуем подождать несколько секунд после активации функции. После этого вы можете продолжать бриться обычным образом.

Низкий заряд аккумулятора: при снижении заряда аккумулятора до уровня, недостаточного для осуществления функции охлаждения, символ ✨ на кнопке включения последней начинает мигать. Оставшейся энергии, однако, хватит для завершения бритья при активированной функции охлаждения.


Мы советуем заряжать прибор после каждого бритья для того, чтобы функция охлаждения была доступна при следующем сеансе бритья.

Повторное нажатие кнопки включения охлаждения деактивирует функцию.

### Триммер для длинных волос

Для подравнивания бакенбард, усов или бороды нажмите кнопку фиксатора (8) и выдвиньте триммер для длинных волос (6) по направлению вверх.

## Блокировка от случайного включения

- Для активации блокировки нажмите кнопку включения/выключения (5) и удерживайте в течение 3 секунд. Блокировка бритвы подтверждается звуковым сигналом и появлением на дисплее символа . После этого дисплей гаснет.
- Для отмены блокировки бритвы повторно нажмите кнопку включения/выключения и удерживайте в течение 3 секунд.

## Ручная чистка бритвы (см. рис. C/D)

Бритву можно промывать под струей водопроводной воды. Отключите бритву от электросети перед чистой водой.

- Включите бритву и ополосните головку под горячей проточной водой, пока все остатки щетины не будут удалены. Вы можете использовать жидкое мыло без абразивных веществ. Смойте пену и включите бритву на несколько секунд.
- Затем, выключив бритву, отсоедините кассету Foil & Cutter (1) и дайте бритве просохнуть.
- Если Вы регулярно чистите бритву под струей воды, раз в неделю рекомендуется наносить каплю светлого машинного масла на верхнюю часть кассеты Foil & Cutter.

Вы также можете использовать для чистки бритвы входящую в комплект щетку:

- Выключите бритву. Снимите кассету Foil & Cutter (1) и постучите ею по плоской поверхности для удаления находящихся внутри загрязнений. Используя щетку, очистите внутреннюю часть плавающей головки. Не используйте щетку для чистки кассеты во избежание повреждения последней!

## Устройство чистки и зарядки Clean&Charge (для моделей CT6cc/CT5cc/CT4cc/CT3cc/CT2cc)

Устройство Clean&Charge предназначено для чистки, подзарядки, смазки, дезинфекции и хранения бритвы Braun.

- 13 Разъем электропитания устройства
- 14 Кнопка подъема для замены картриджа
- 15 Контакты для подсоединения к устройству бритвы
- 16a Световой индикатор уровня
- 16b Световой индикатор состояния
- 17 Кнопка пуска
- 18 Чистящий картридж

## Установка устройства Clean&Charge (см. рис. E)

- Удалите защитную фольгу с дисплея устройства Clean&Charge.
- Нажмите на кнопку (14) на задней стороне устройства Clean&Charge для подъема кожуха.

- Положите чистящий картридж (18) на ровную, устойчивую поверхность (например, на стол).
- Осторожно удалите крышку картриджа.
- Вставьте картридж сзади внутрь основания устройства и нажмите на него, пока он жестко не зафиксируется.
- Медленно нажимайте на кожух до его полного опускания и фиксации.
- Вставьте специальный шнур (10) в разъем электропитания устройства (13) и подключите его к электросети.


## Подзарядка бритвы в устройстве Clean&Charge

Вставьте бритву в устройство головкой вниз.

**Важно: бритва должна быть сухой; на ней не должно быть остатков пены или мыла!**

Контакты (7) на задней поверхности бритвы должны стыковаться с контактами (15) устройства. Вставьте бритву до упора. Звуковой сигнал подтверждает, что бритва была установлена в устройство правильно. Подзарядка начнется автоматически.

## Чистка бритвы в устройстве Clean&Charge

После того, как на дисплее бритвы загорелся индикатор необходимости чистки , вставьте бритву в устройство Clean&Charge вниз головкой и лицевой стороной наружу.

## Запуск автоматической чистки

Для запуска процесса чистки нажмите кнопку пуска (17). Если при этом световой индикатор состояния (16b) не загорелся (устройство Clean&Charge автоматически переходит в ждущий режим приблизительно через 10 минут), нажмите кнопку пуска дважды. В противном случае чистка не начнется. **Для наилучшего результата рекомендуем производить чистку после каждого бритья.**

Программа чистки длится 3 минуты и состоит из нескольких циклов, в течение которых головка промывается чистящей жидкостью. В течение этого времени световой индикатор состояния устройства Clean&Charge мигает.


Оставьте бритву в устройстве на просушку, которая может занять несколько часов (скорость испарения остатков влаги зависит от климатических условий). После этого бритва готова для дальнейшего использования.

После завершения процедур чистки и подзарядки все индикаторы гаснут.

## Извлечение бритвы из устройства Clean&Charge (см. рис. F)

Удерживая устройство Clean&Charge одной рукой, другой слегка наклоните бритву вперед для ее высвобождения.

## Замена чистящего картриджа (см. рис. G)

Если индикатор уровня постоянно светится красным,  это означает, что оставшейся в картридже жидкости достаточно приблизительно еще на 3 цикла. Если индикатор светится красным и мигает – картридж необходимо немедленно заменить; как правило, в случае ежедневного использования такая необходимость возникает каждые 3–4 недели.

Нажав на кнопку (14), откройте кожух и, выдав несколько секунд (это необходимо для предотвращения разбрызгивания жидкости), извлеките использованный картридж. Перед его утилизацией обязательно закройте отверстие в нем снятой с нового картриджа крышкой (в использованном картридже содержится загрязненный чистящий раствор).

Внутри чистящего картриджа содержится этиловый или изопропиловый (в зависимости от того, для какой страны предназначено изделие; см. спецификацию на картридже) спирт, который после открытия естественным образом испаряется в окружающую атмосферу.

Поэтому для обеспечения оптимального эффекта дезинфекции не используемый ежедневно картридж следует заменять приблизительно через 8 недель.

Чистящий картридж также содержит вещества для смазки бритвенной системы, которые могут оставлять следы на внешней раме бреющей сетки и поверхности чистящей камеры устройства Clean&Charge. Эти следы легко удаляются путем протирки влажной тряпкой.

## Аксессуары

Braun рекомендует производить замену используемой в Вашей бритве кассеты Foil & Cutter каждые 18 месяцев для поддержания максимальных показателей производительности бритвы.

У региональных дилеров и в Центрах обслуживания Braun доступны следующие аксессуары:

- Кассета Foil & Cutter: 40S/40B
- Чистящий картридж Clean&Charge: CCR

## Экологическая информация

Данное изделие содержит перезаряжаемые аккумуляторы. В интересах охраны окружающей среды, пожалуйста, после окончания срока службы изделия не выбрасывайте его как бытовой мусор. Утилизируйте изделие в соответствии с требованиями законодательства Российской Федерации.



Использованный чистящий картридж можно утилизировать вместе с обычным бытовым мусором.

Содержание может быть изменено без предварительного уведомления.

Электрические спецификации напечатаны на специальном шнуре.

Бритва электрическая Braun, тип 5676, 7 ватт.



## Рекомендации по решению возникающих проблем

Проблема	Возможная причина	Решение
<b>БРИТВА</b>		
Неприятный запах из головки бритвы.	<ol style="list-style-type: none"> <li>1. Головка бритвы промывалась водой.</li> <li>2. Замена чистящего картриджа не производилась более 8 недель.</li> </ol>	<ol style="list-style-type: none"> <li>1. При чистке головки бритвы водой используйте только горячую воду, иногда – жидкое мыло, не содержащее абразивных веществ. Отсоедините кассету Foil &amp; Cutter для просушки.</li> <li>2. Производите замену чистящего картриджа как минимум каждые 8 недель.</li> </ol>
Существенное снижение производительности аккумулятора.	<ol style="list-style-type: none"> <li>1. Головка бритвы регулярно чистится водой, но не смазывается.</li> <li>2. Износ бреющей сетки и режущего блока требует большего количества энергии при каждом бритье.</li> </ol>	<ol style="list-style-type: none"> <li>1. Если бритва регулярно чистится водой, раз в месяц наносите каплю светлого машинного масла на верхнюю часть сетки для смазки.</li> <li>2. Замените кассету Foil &amp; Cutter.</li> </ol>
Существенное снижение производительности бреющего элемента.	<ol style="list-style-type: none"> <li>1. Засор бреющей системы.</li> <li>2. Износ бреющей сетки и режущего блока.</li> </ol>	<ol style="list-style-type: none"> <li>1. Замочите кассету Foil &amp; Cutter в горячей воде, в которую добавлена капля средства для мытья посуды. Затем тщательно промойте кассету и постучите ею о какую-нибудь поверхность для удаления содержащихся внутри загрязнений. После просушки нанесите каплю светлого машинного масла на сетку.</li> <li>2. Замените кассету Foil &amp; Cutter.</li> </ol>
Нагревание охлаждающего элемента.	<ol style="list-style-type: none"> <li>1. Бритва несколько минут назад использовалась в режиме активации охлаждения.</li> <li>2. Низкий заряд аккумулятора, недостаточный для поддержания функции охлаждения.</li> </ol>	<ol style="list-style-type: none"> <li>1. Вы можете использовать бритву в обычном режиме (т.е. без функции охлаждения) либо включить последнюю и дождаться ее активации, которая произойдет через несколько секунд.</li> <li>2. Подзаряжайте бритву каждый раз после бритья для поддержания заряда батареи, достаточного для осуществления функции охлаждения.</li> </ol>
Влажность головки бритвы.	<ol style="list-style-type: none"> <li>1. После автоматической чистки бритва не успела просохнуть.</li> <li>2. Засор сливного отверстия устройства Clean&amp;Charge.</li> </ol>	<ol style="list-style-type: none"> <li>1. Осуществляйте чистку сразу после бритья, чтобы бритва успела просохнуть.</li> <li>2. Осуществите прочистку сливного отверстия деревянной зубочисткой.</li> </ol>

### УСТРОЙСТВО CLEAN&CHARGE

После нажатия кнопки пуска чистка не производится.	<ol style="list-style-type: none"> <li>1. Бритва некорректно вставлена в устройство Clean&amp;Charge.</li> <li>2. В чистящем картридже недостаточно жидкости (индикатор на дисплее светится красным и мигает).</li> <li>3. Прибор находится в режиме ожидания</li> </ol>	<ol style="list-style-type: none"> <li>1. Вставьте бритву в устройство Clean&amp;Charge и нажмите на нее в направлении задней стенки устройства (контакты бритвы и устройства должны стыковаться).</li> <li>2. Вставьте новый чистящий картридж.</li> <li>3. Дважды нажмите кнопку пуска.</li> </ol>
Повышенный расход чистящей жидкости.	Засорилось сливное отверстие устройства Clean&Charge (очищение и обновление).	<ul style="list-style-type: none"> <li>– Осуществите прочистку сливного отверстия деревянной зубочисткой.</li> <li>– Регулярно насухо протирайте контейнер.</li> </ul>

Изготовлено в Германии для Браун ГмбХ,  
Германия/Braun GmbH,  
Waldstr. 9, 74731 Walldurm, Germany.

**RU:** Импортер/Служба потребителей:  
ООО «Проктер энд Гэмбл Дистрибьюторская  
Компания»,  
Россия, 125171, Москва, Ленинградское шоссе,  
16А, стр. 2.  
Тел. 8-800-200-20-20.

**BY:** Импортер: ООО «Электросервис  
и Ко», Беларусь, 220012, г. Минск,  
ул. Чернышевского, 10А, к. 412А3. Сервисный  
центр: ООО «Катрикс», Беларусь, 220012, г.  
Минск, ул. Чернышевского, 10А, к. 409.

Гарантийный срок/Срок службы 2 года.

### Гарантийные обязательства BRAUN

Для всех изделий мы даем гарантию на два года, начиная с момента приобретения изделия. В течение гарантийного периода мы бесплатно устраним путем ремонта, замены деталей или замены всего изделия любые заводские дефекты, вызванные недостаточным качеством материалов или сборки.

В случае невозможности ремонта в гарантийный период изделие может быть заменено на новое или аналогичное в соответствии с законом «О защите прав потребителей».

Гарантия обретает силу, только если дата покупки подтверждается печатью и подписью дилера (магазина) на последней странице оригинального руководства по эксплуатации BRAUN, которая является гарантийным талоном. Эта гарантия действительна в любой стране, в которую это изделие поставляется фирмой BRAUN или назначенным дистрибьютором, и где никакие ограничения по импорту или другие правовые положения не препятствуют предоставлению гарантийного обслуживания. Гарантия не покрывает повреждения, вызванные неправильным использованием (см. также список ниже) и нормальный износ деталей (например, сетки и режущего блока) в процессе эксплуатации изделия.

Эта гарантия теряет силу, если ремонт производился не уполномоченным на то лицом, и если использованы не оригинальные детали BRAUN.

В случае предъявления рекламации по условиям данной гарантии, передайте изделие целиком вместе с гарантийным талоном в любой из центров сервисного обслуживания BRAUN. Все другие требования, включая требования

возмещения убытков, исключаются, если наша ответственность не установлена в законном порядке.

Рекламации, связанные с коммерческим контрактом с продавцом не попадают под эту гарантию.

В соответствии с законом РФ № 2300-1 от 7.02.1992 г. «О защите прав потребителей» фирма BRAUN устанавливает срок службы на свои изделия равным двум годам с момента приобретения или с момента производства, если дату продажи установить невозможно.

### Случаи, на которые гарантия не распространяется:

- дефекты, вызванные форс-мажорными обстоятельствами;
- использование в профессиональных целях;
- нарушение требований руководства по эксплуатации;
- неправильная установка напряжения питающей сети (если это требуется);
- внесение технических изменений;
- механические повреждения;
- повреждения по вине животных, грызунов и насекомых (в том числе случаи нахождения грызунов и насекомых внутри приборов);
- для приборов, работающих от батареек, – работа с неподходящими или истощенными батарейками, любые повреждения, вызванные истощенными или текущими батарейками (советуем пользоваться только предохраненными от вытекания батарейками);
- для бритв – смятая или порванная сетка.

Внимание! Оригинальный Гарантийный Талон подлежит изъятию при обращении в сервисный центр для гарантийного ремонта. После проведения ремонта Гарантийным Талоном будет являться заполненный оригинал Листа выполнения ремонта со штампом сервисного центра и подписанный потребителем по получении изделия из ремонта. Требуется предоставления даты возврата из ремонта, срок гарантии продлевается на время нахождения изделия в сервисном центре. В случае возникновения сложностей с выполнением гарантийного или послегарантийного обслуживания просьба сообщать об этом в Информационную Службу Сервиса BRAUN по телефону 8 800 200 20 20 (звонок из России бесплатно).