

Модель VCJG24**

РУКОВОДСТВО ПОЛЬЗОВАТЕЛЯ

Пылесос руководство пользователя

- * Перед использованием устройства, пожалуйста, внимательно прочитайте эту инструкцию.
- * Устройство предназначено только для использования в помещении.

Русский

imagine the possibilities

Благодарим за приобретение продукции компании Samsung.

SAMSUNG

Инструкции по технике безопасности

ИНСТРУКЦИИ ПО ТЕХНИКЕ БЕЗОПАСНОСТИ



- Прежде, чем пользоваться пылесосом, внимательно прочтите данную Инструкцию и сохраните ее для использования в дальнейшем.



- Так как приведенные ниже инструкции относятся к нескольким моделям, характеристики вашего пылесоса могут немного отличаться от описанных в данной Инструкции.

ИСПОЛЬЗУЕМЫЕ ПРЕДОСТЕРЕГАЮЩИЕ/ПРЕДУПРЕЖДАЮЩИЕ СИМВОЛЫ

	Указывает на существование угрозы для жизни или опасности получения серьезной травмы.
	Указывает на существование опасности получения травмы или повреждения пылесоса.

ДРУГИЕ ИСПОЛЬЗУЕМЫЕ СИМВОЛЫ

	Указывает на действия, которые НЕ СЛЕДУЕТ совершать.
	Указывает на правило, которое необходимо соблюдать.
	Указывает, что необходимо отсоединить вилку сетевого шнура от розетки.



Информация о назначении

Пылесос предназначен для уборки помещений.

Данный пылесос предназначен только для бытового использования.

Запрещено использовать пылесос для уборки строительных отходов или мусора, тонера лазерных принтеров. Постоянно поддерживайте фильтры в чистом состоянии, не допускайте накопления в них мелкой пыли. Сухие средства по уходу за коврами или мелкую пыль, например, муку, необходимо убирать только в очень малом количестве. Всегда тщательно очищайте пылесборник и фильтры после их уборки. Запрещено использовать пылесос без фильтров и пылесборников, а также с изношенными, поврежденными или деформированными фильтрами. Всегда устанавливайте фильтр в правильном положении в соответствии с инструкцией.

Ни в коем случае не выкручивайте микрофильтр после его промывки. Это вызывает его деформацию или повреждение. Если фильтр деформирован или поврежден, замените его новым. (При невыполнении требования пыль и мусор будут попадать в мотор)

Устанавливайте фильтр правильно, исключая зазоры между контактными поверхностями фильтра и отсека для его установки. (при невыполнении этого требования пыль и мусор будут попадать в мотор).

Невыполнение всех перечисленных требований может привести к повреждению внутренних деталей устройства и аннулированию гарантийных обязательств.

Правила реализации

Демонстрация работы пылесоса при реализации должна проводиться при условиях аналогичных бытовым.

ВАЖНЫЕ МЕРЫ ПРЕДОСТОРОЖНОСТИ

- Внимательно прочитайте руководство. Перед включением убедитесь, что напряжение сети электропитания соответствует данным, указанным на табличке с техническими характеристиками пылесоса, расположенной на дне прибора.
- **ПРЕДУПРЕЖДЕНИЕ:** Не пользуйтесь пылесосом для чистки мокрых ковров или полов. Не всасывайте пылесосом воду.
- Необходимо быть особенно внимательным при использовании любых бытовых приборов в присутствии детей. Не позволяйте детям играть с пылесосом. Никогда не разрешайте детям включать пылесос без присмотра взрослых. Используйте пылесос только по назначению, как описано в данном руководстве.
- Не использовать пылесос без пылесборника. Заменять пылесборник до того, пока он полный, чтобы ваш пылесос работал наиболее эффективно.
- Не используйте пылесос для сбора спичек, горячего пепла или окурков. Не допускайте нахождения пылесоса вблизи кухонных плит или других источников тепла. Высокая температура может привести к деформации и выцветанию пластиковых частей прибора.
- Не следует собирать пылесосом жесткие, острые предметы, поскольку они могут повредить части пылесоса. Не вставляйте на шланг. Не помещайте на шланг тяжелые предметы. Не блокируйте всасывающее или выпускное отверстие.
- Выключайте пылесос при помощи кнопки на корпусе перед отключением шнура питания от розетки. Отсоединяйте вилку шнура питания от электрической розетки перед заменой мешка или контейнера для сбора пыли. Во избежание повреждений шнур питания следует отсоединять от розетки, держа за вилку, а не за шнур.
- Это устройство не предназначено для использования людьми (включая детей) с ограниченными физическими, сенсорными или умственными способностями или лицами, у которых нет опыта или знаний, если их действия не контролируются или если они не проинструктированы относительно использования устройства лицом, отвечающим за безопасность. Чтобы дети не могли играть с пылесосом, не оставляйте их без присмотра.
- Перед чисткой или обслуживанием прибора следует отсоединить вилку шнура питания от сетевой розетки.
- Не рекомендуется использовать удлинители.
- Если пылесос работает неправильно, отключите его от электросети и проконсультируйтесь с официальным сервисным агентом.
- При повреждении шнура питания во избежание опасности он должен быть заменен производителем или его сервисным агентом, либо лицом с соответствующей квалификацией.
- Не следует носить пылесос, держа его за шланг. Для этого нужно использовать ручку на пылесосе.
- Когда пылесос не используется, извлекайте вилку из розетки. Перед тем, как вынуть вилку из розетки, выключите пылесос.

Содержание

СБОРКА ПЫЛЕСОСА

05

ИСПОЛЬЗОВАНИЕ ПЫЛЕСОСА

06

- 06 Сетевой кабель
- 06 Выключатель
- 06 Регулирование мощности

НАСАДКИ И ФИЛЬТР

08

- 08 Использование аксессуаров
- 09 Элементы дополнительной комплектации
- 12 Насадки для уборки пола
- 13 Индикатор проверки фильтра
- 14 Замена мешка для сбора пыли
- 14 Чистка входного фильтра
- 14 Чистка выходного фильтра
- 15 Замена элементов питания (ОПЦИЯ)

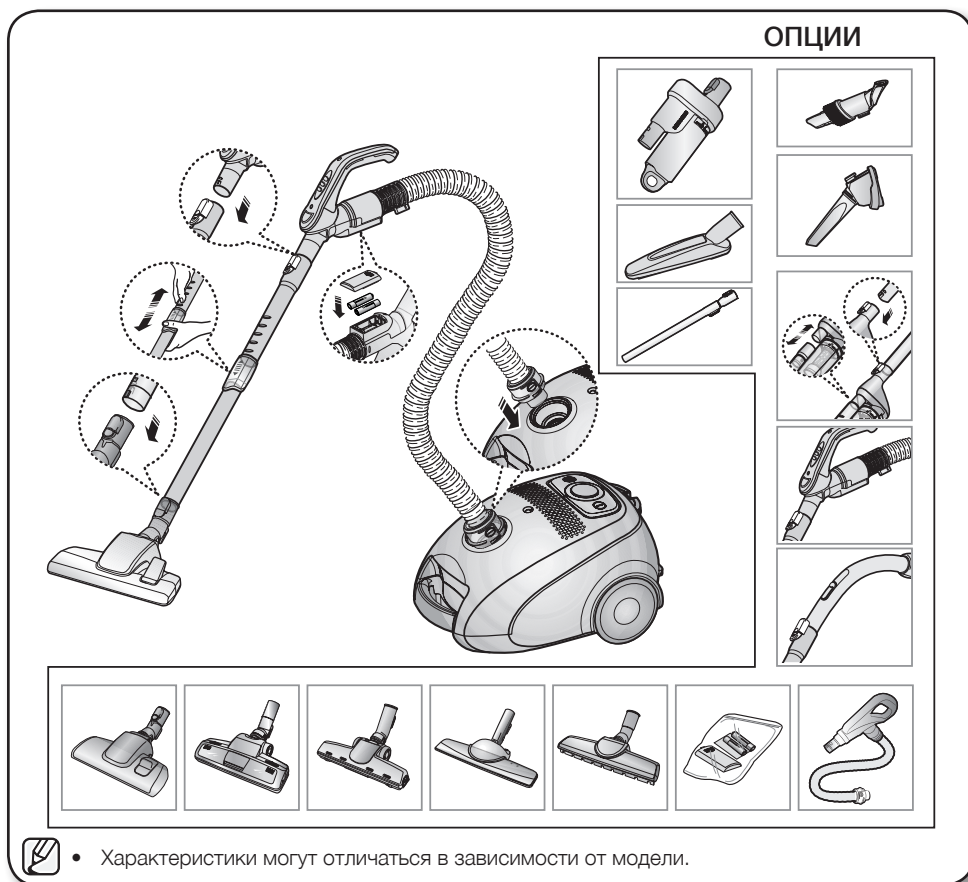
ПОИСК И УСТРАНЕНИЕ НЕИСПРАВНОСТЕЙ

16

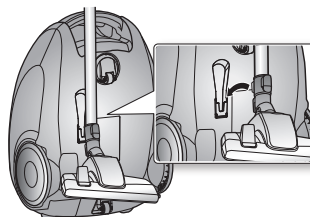
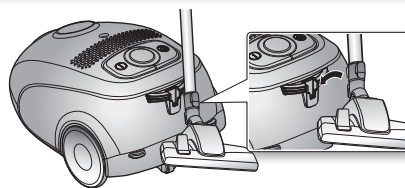
ТЕХНИЧЕСКИЕ ДААННЫЕ ИЗДЕЛИЯ

17

Сборка пылесоса

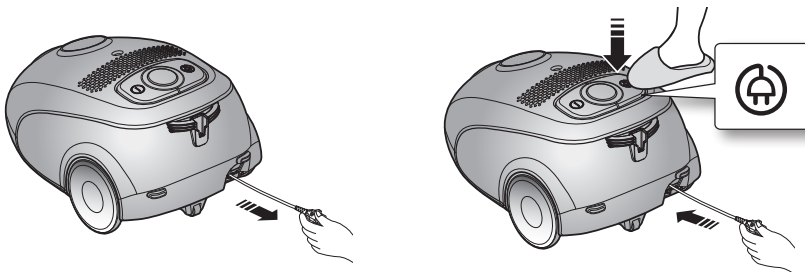


- ★ • Храните насадку для чистки полов, зафиксировав ее в соответствующей подставке.

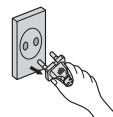


Использование пылесоса

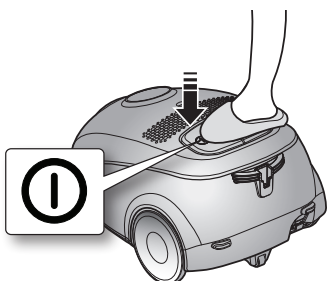
СЕТЕВОЙ КАБЕЛЬ



- Отсоединяя сетевой шнура от электрической розетки, беритесь за штепсельную вилку, а не за сам шнур.



ВЫКЛЮЧАТЕЛЬ

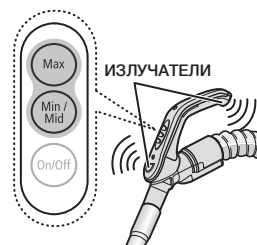


РЕГУЛИРОВАНИЕ МОЩНОСТИ

Модель с отдаленным управлением (Опция)

- ШЛАНГ

1. Включение-выключение пылесоса.
Нажмите кнопку Вкл. / Выкл. (ON/OFF) для включения пылесоса.
Нажмите кнопку еще раз для выключения пылесоса.
2. Кнопка MIN/MID пылесоса.
Нажмите кнопку MIN/MID для переключения пылесоса в средний режим. (Применяется для чистки штор и т. п.)
Нажмите кнопку еще раз для переключения пылесоса в режим MID.
3. Использование пылесоса в режиме MAX
Нажмите кнопку MAX для переключения пылесоса в режим максимальной мощности.



УПРАВЛЕНИЕ В РУКОЯТКЕ

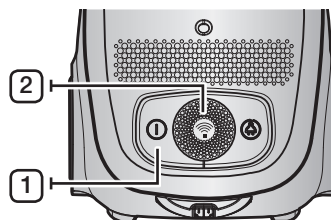
[Управление осуществляется пи помощи инфракрасного сигнала]



- КОРПУС

Последовательно нажимайте кнопку регулировки мощности, чтобы выбрать подходящий режим. (Выкл. → Вкл. → Выкл.)



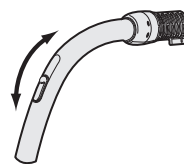
Если рукоятка дистанционного управления не работает, пылесосом можно управлять с помощью кнопки Вкл./Выкл. на его корпусе.



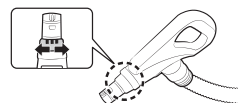
1 	Кнопка Вкл./Выкл. регулирует включение и выключение пылесоса.
2 	Этим значком (INFRARED) помечается приемник инфракрасного излучения, на который поступают сигналы управления с рукоятки.

Ручное управление (Опция)**- ШЛАНГ**

Чтобы снизить мощность всасывания для чистки штор, ковров и других легких тканей, потяните заглушку до тех пор, пока не откроется отверстие.

**- ШЛАНГ**

Для очистки тканей поверните круглый контроллер, чтобы снизить мощность всасывания. Рукоятки не обеспечивают управление питанием устройства.

**- КОРПУС**

Для управления уровнем мощности просто сдвиньте кнопку регулировки мощности вправо или влево.

MIN = Для нежных тканей, например, тюли.

MAX = Для чистки жестких полов и сильно загрязненных ковров.

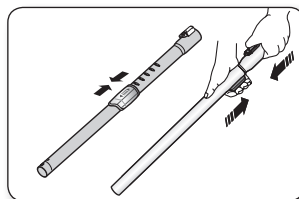


Насадки и фильтр

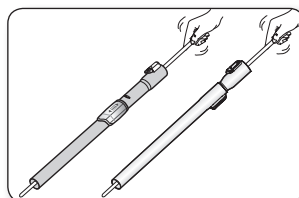
ИСПОЛЬЗОВАНИЕ АКСЕССУАРОВ

Трубка

- Длина телескопической трубки регулируется при помощи перемещения кнопки регулировки длины, расположенной в центре телескопической трубки, вперед и назад.

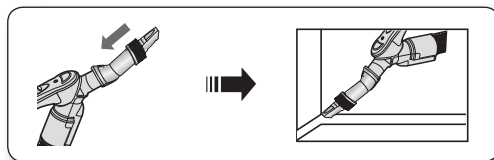


- Отделите телескопическую трубку и установите самую короткую длину, чтобы проверить наличие засорения. Это позволяет легко устранить мусор, забивающий трубку.

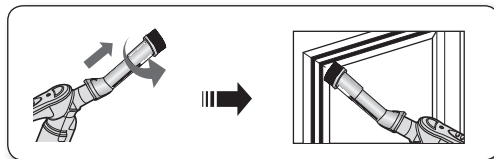


Насадка (опция)

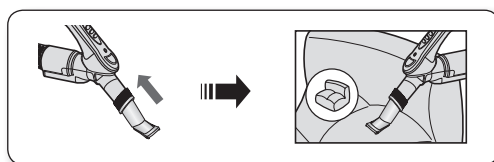
- Наденьте насадку на конец ручки шланга.



- Выдвиньте и поверните щетку для пыли для чистки в труднодоступных местах.



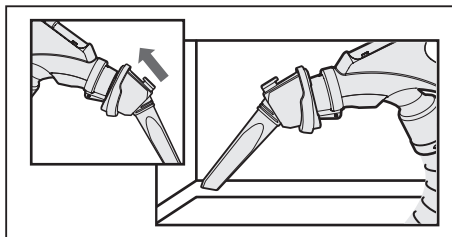
- Чтобы воспользоваться инструментом для чистки обивки, нажмите насадку на конце ручки шланга в противоположном направлении.



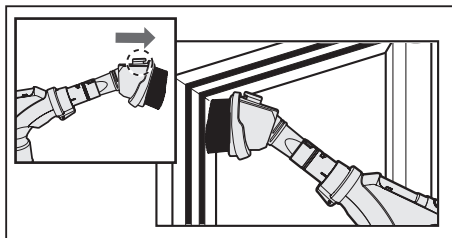
ЭЛЕМЕНТЫ ДОПОЛНИТЕЛЬНОЙ КОМПЛЕКТАЦИИ

Вспомогательные насадки

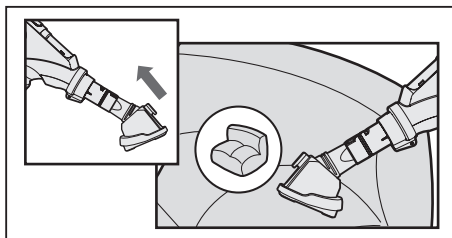
- Используйте щелевую насадку



- Используйте щетку для удаления пыли



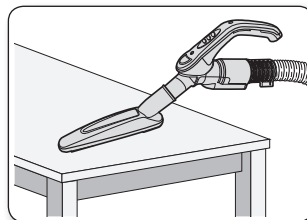
- Используйте щетку для обивки



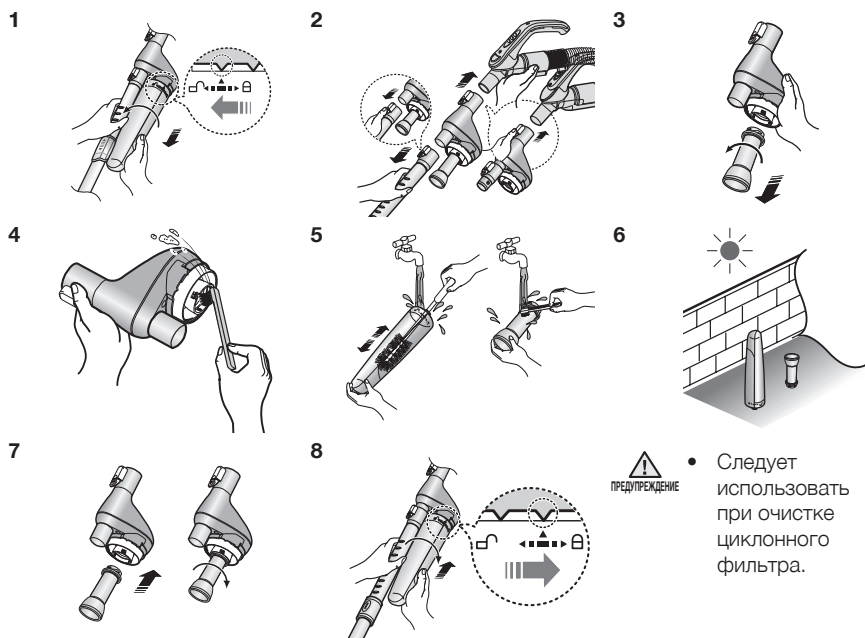
Насадка “3-в-1” подсоединяется непосредственно к рукоятке шланга.

Подвижная трубка (ОПЦИЯ)

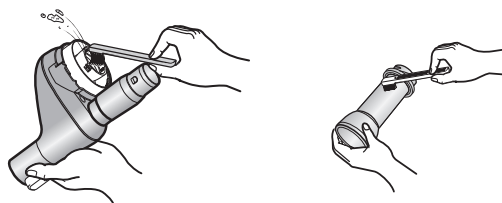
- Мебельная щетка для обработки столов, мебели и пола.



Очистка циклонного фильтра (дополнительно)

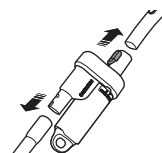


Очистка внутренней части циклонного фильтра

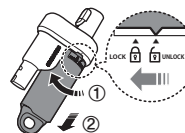


ЧИСТКА ЦИКЛОННОГО ФИЛЬТРА (Опция)

1. Отсоедините рукоятку и трубку от циклонного фильтра.



2. Поверните контейнер для пыли против часовой стрелки и снимите его.



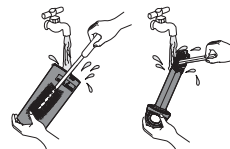
3. Удалите пыль в мусорный ящик после поворота в направлении открытия.



4. Очистите корпус циклонного фильтра.



5. Промойте водой сетку и контейнер для пыли.



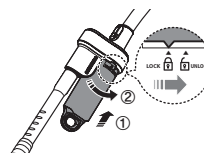
6. Оставьте контейнер для пыли и сетку в затемненном месте до полного высыхания.



7. Установите на место контейнер для пыли и сетку.



8. Установите рукоятку и трубку от циклонного фильтра.



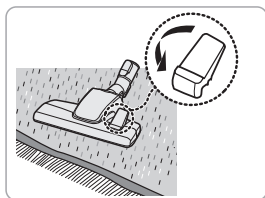
При уборке необходимо использовать циклонный фильтр.

Насадки и фильтр

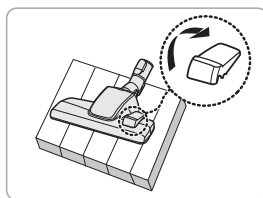
НАСАДКИ ДЛЯ УБОРКИ ПОЛА

2-х позиционная щетка

- Установите переключатель щетки в соответствии с типом поверхности.

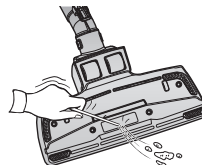


Чистка ковров



Чистка полов

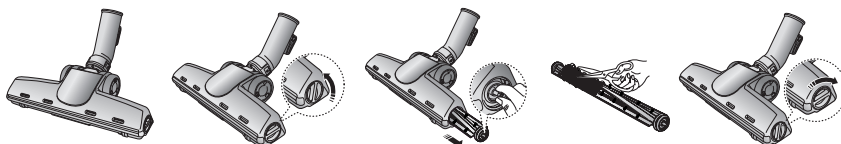
- Полностью удалите мусор, блокирующий всасывающее отверстие.



Щетка для уборки шерсти животных (Опция)

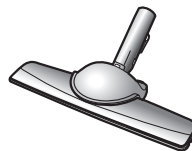
Для простого удаления шерсти животных и ворсинок с ковров.

Шерсть животных и волосы, часто попадающие в пылесос во время чистки, наматываются на барабан и мешают ему вращаться. В этом случае необходимо осторожно очистить барабан.

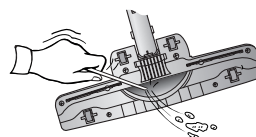


Щетка для паркета (Опция)

Эта щетка обладает широкой зоной захвата и позволяет быстро собирать пыль с паркета.



- Если входное отверстие забились, удалите мусор.

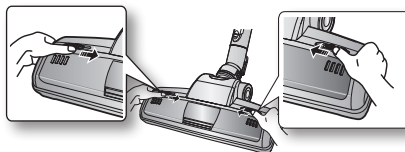


Power Turbo Plus (Опция)

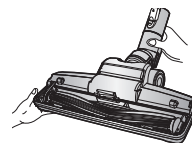
Для упушенной уборки шерсти домашних животных и ворса ковров.

Частая уборка шерсти домашних животных может привести к блокировке вращения из-за намотавшегося на барабан мусора. В этом случае осторожно очистите барабан.

1. Нажмите кнопку «Открыть» на прозрачной крышке, чтобы снять крышку.



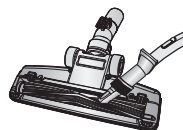
2. Извлеките щеточный вал.



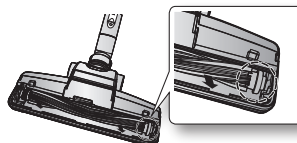
3. С помощью ножниц удалите с щеточного вала пыль и шерсть.



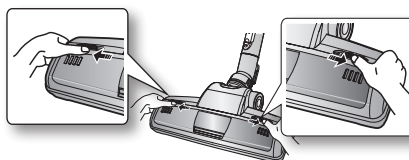
4. Удалите пыль из корпуса щетки с помощью насадки для пыли или целевой насадки.



5. Вставьте щетку во вращающийся ремень и соберите весь узел.



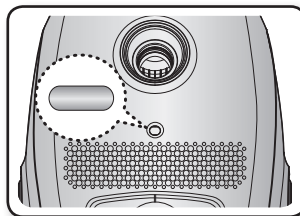
6. Установите на место прозрачную экранирующую крышку, нажав ее до щелчка.



ИНДИКАТОР ПРОВЕРКИ ФИЛЬТРА

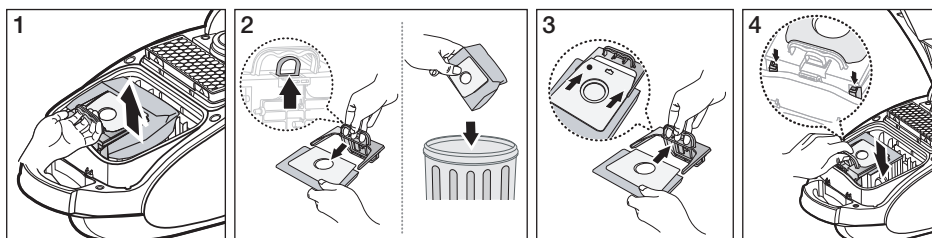
Если индикатор «Filter Check» (проверка фильтра) становится красным в процессе чистки, требуется заменить пылесборник.

- ★ Если красное свечение индикатора «Filter Check» продолжается после замены пылесборника новым, выключите пылесос и проверьте, нет ли засорения в шланге, трубке, насадке для пола или во всасывающем или выхлопном фильтре.



Насадки и фильтр

ЗАМЕНА МЕШКА ДЛЯ СБОРА ПЫЛИ



Вы можете приобрести запасные мешки для сбора пыли в магазине,

где вы приобрели данный пылесос. По своему усмотрению, Вы можете использовать мешки типа Тканевый мешок или Бумажный мешок (Тканевый мешок:VP-78М, Бумажный мешок:VP-77)

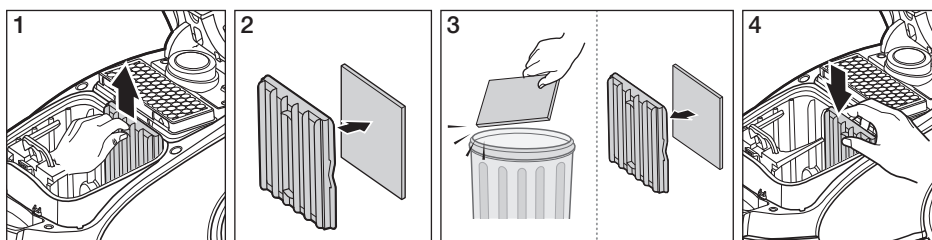
ОПЦИЯ

- Для тканевого мешка

После использования, если мешок полностью заполнен, вычистите мешок для сбора пыли и используйте его дальше.

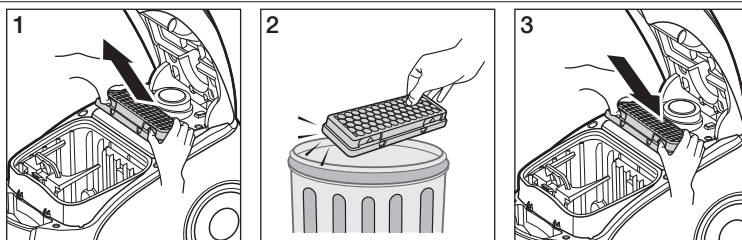


ЧИСТКА ВХОДНОГО ФИЛЬТРА



Не выбрасывайте фильтр.

ЧИСТКА ВЫХОДНОГО ФИЛЬТРА



Сменные фильтры можно приобрести у вашего местного агента по продаже комплектующих Samsung.

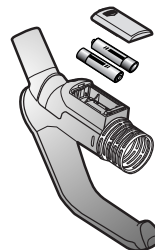
ЗАМЕНА ЭЛЕМЕНТОВ ПИТАНИЯ (ОПЦИЯ)



1. Если пылесос не работает, произведите замену элементов питания. Если проблема таким образом не была устранена, пожалуйста, свяжитесь с официальным дилером нашей компании.
2. Используйте два элемента питания типа AA.



1. Запрещается разбирать и перезаряжать элементы питания.
2. Запрещается нагревать элементы питания, а также бросать их в огонь.
3. При установке элементов питания, запрещается нарушать полярность (взаимное расположение клемм и контактов – (+) и (-)).
4. Утилизация элементов питания должна осуществляться надлежащим образом.



ТИП ЭЛЕМЕНТА ПИТАНИЯ:

Тип AA



Поиск и устранение неисправностей

ПРОБЛЕМА	РЕШЕНИЕ
Электродвигатель не запускается.	<ul style="list-style-type: none">• Проверьте шнур, вилку и розетку.• Дайте пылесосу остыть.
Постепенно снижается сила всасывания.	<ul style="list-style-type: none">• Проверить пылесос на наличие засорений, при наличии удалить.
Шнур не сматывается до конца.	<ul style="list-style-type: none">• Вытянуть шнур на 2-3 метра и нажать кнопку перемотки.
Пылесос не собирает грязь.	<ul style="list-style-type: none">• Проверить шланг и при необходимости заменить.
Низкое или падающее всасывание.	<ul style="list-style-type: none">• Пожалуйста, проверьте фильтр и, при необходимости прочистите, как показано на иллюстрациях.
Имеют место статические электрические разряды.	<ul style="list-style-type: none">• Вероятно в помещении излишне сухой воздух. Проветрите помещение или воспользуйтесь бытовым увлажнителем.

Защитное устройство от перегрева:

Данный пылесос оснащен специальным термостатом, который отключает пылесос от электропитания при перегреве мотора. Если пылесос неожиданно отключился, выключите его и отсоедините сетевую вилку от розетки.

Убедитесь, что присутствует электропитание в розетке. Для этого во избежание поражения электрическим током, обратитесь к квалифицированному электрику.

Проверьте и устраните возможные причины перегрева, такие как: переполненный пылесборник, засоры трубки, шланга или фильтра.

После устранения найденных причин подождите примерно 30 минут, после чего повторно подключите пылесос к сети и включите его.

Если пылесос не включается, обратитесь к сервисному специалисту

ТЕХНИЧЕСКИЕ ХАРАКТЕРИСТИКИ И ПАРАМЕТРЫ

МОДЕЛЬ	МОЩНОСТЬ ВСАСЫВАНИЯ (Вт)	ПОТРЕБЛЯемая МОЩНОСТЬ (Вт)	НАПРЯЖЕНИЕ (В)	ЧАСТОТА (Гц)
VCJG24FH	440	2400	230	50
VCJG24BV	440	2400	230	50
VCJG24GH	440	2400	230	50

Технические данные изделия

[Русский]

Согласно правилам Комиссии (ЕС) № 665/2013 и № 666/2013

A	Поставщик	Samsung Electronics Co., Ltd.
B	Модель	VCJG24**
C	Класс энергетической эффективности	D
D	Годовое энергопотребление (кВт·ч/год)	77,0
E	Класс производительности при чистке ковровых покрытий	D
F	Класс производительности при чистке твердых напольных покрытий	C
G	Класс вторичного уноса пыли	B
H	Уровень мощности звука (дБА)	80
I	Номинальная потребляемая мощность (Вт)	2200
J	Тип	Универсальный пылесос

- 1) Ориентировочное годовое энергопотребление (кВт·ч/год) рассчитывается на основе 50 уборов.
Фактическое годовое энергопотребление будет зависеть от условий использования устройства.**
- 2) Измерения энергопотребления и производительности рассчитываются на основе методов, определенных стандартами EN 60312-1 и EN 60704.**

SAMSUNG

СЕРІЯ VCJG24**

Пилосос посібник користувача

- * Перш ніж користуватися виробом, уважно прочитайте інструкції.
- * Призначено лише для використання у приміщенні.

Українська

imagine the possibilities

Дякуємо вам за те, що придбали виріб компанії Samsung.

SAMSUNG

Інструкція з техніки безпеки

ІНСТРУКЦІЯ З ТЕХНІКИ БЕЗПЕКИ



- Перед тим, як почати користуватися приладом, уважно прочитайте цю інструкцію та збережіть її для звернень у майбутньому.



- Оскільки інструкція по експлуатації призначена для декількох різних моделей, можливості вашого пилососа можуть дещо відрізнятись від наведених у даній інструкції.

ВИКОРИСТАНІ СИМВОЛИ ЗАСТЕРЕЖЕННЯ / ПОПЕРЕДЖЕННЯ

	Вказує на небезпеку для життя або небезпеку, яка може призвести до серйозної травми
	Вказує на небезпеку, яка може призвести до отримання травми або матеріальних збитків

ІНШІ ВИКОРИСТАНІ СИМВОЛИ

	Вказує на заборонені дії
	Вказує на інструкції, яких необхідно дотримуватися.
	Вказує на необхідність відключення штепсельної виделки від електричної розетки.



Цей пилосос призначено лише для побутового використання.

Не використовуйте цей пилосос для прибирання будівельних відходів або сміття, чорнил лазерного принтера. Регулярно очищуйте фільтри, щоб уникнути скупчення в них дрібного пилу.

Не збирайте пилососом значні об'єми порошку для чистки килимів, засобів для надання свіжості, пудри та дрібнодисперсного пилу на кшталт борошна. Завжди очищуйте пилозбірник і фільтри після збирання подібних речовин.

Не використовуйте пилосос, якщо фільтри або пилозбірник від'єднано.

Не використовуйте зношені, деформовані або пошкоджені фільтри. Завжди встановлюйте фільтр у правильне положення, як показано у цьому посібнику.

Недотримання цих вимог може призвести до пошкодження внутрішніх деталей та анулювання гарантії.

Не викручуйте мікрофільтр після його прання. Це може призвести до деформації або пошкодження фільтра. Якщо фільтр деформовано або пошкоджено, замініть його. (пошкоджений фільтр може бути причиною попадання пилу або твердого сміття до мотора).

Вставте фільтр належним чином: так, щоб між фільтром і кришкою фільтру не було зазору (пошкоджений фільтр може бути причиною попадання пилу або твердого сміття до мотора).

ЗАХОДИ БЕЗПЕКИ

- Уважно прочитайте інструкцію. Перед ввімкненням переконайтеся, що напруга у вашій електромережі відповідає напрузі, вказаній на табличці з технічними характеристиками на нижній стороні приладу.
- **ПОПЕРЕДЖЕННЯ** : Забороняється чистити пирососом вологу підлогу або тканину. Забороняється прибирати пирососом воду.
- Ретельний нагляд необхідний, коли пирососом користуються діти, або якщо ним користуються біля дітей. Не дозволяйте дітям грати з пирососом. Ніколи не залишайте працюючий пиросос без нагляду. Використовуйте пиросос тільки за призначенням, як описано в даній інструкції.
- Не використовуйте пиросос, якщо в ньому не встановлений пилозбірник. Щоб забезпечити максимальну ефективність роботи пирососа, видаляйте пил із пилозбірника, не дочікуючись його заповнення.
- Не використовуйте пиросос для прибирання сірників, гарячого попелу та недопалків. Не допускайте перебування пирососа біля кухонних плит та інших джерел тепла. Від надмірного тепла пластикові деталі приладу можуть деформуватися та знебарвитися.
- Уникайте всмоктування пирососом твердих та гострих предметів, так як вони можуть пошкодити деталі пирососа. Не ставайте на шланг з'єднання. Не ставте важкі речі на шланг. Не затуляйте всмоктувальний або випускний отвори.
- Перед відключенням від розетки вимкніть пиросос за допомогою вимикача на корпусі приладу. Перед заміною мішку для пилу або пилозбірника відключіть пиросос від розетки. Щоб уникнути ушкоджень, при відключенні виделки від розетки беріть рукою за саму вилку, а не тягніть за шнур.
- Цей пристрій не призначено для використання особами (включаючи дітей) з обмеженими фізичними чи розумовими можливостями, або особами, які не мають достатнього досвіду чи знань, якщо вони перебувають без нагляду відповідальної за їх безпеку особи або не навчені безпечно користуватися піччю. За малими дітьми слід наглядати, щоб вони не бавились із пристроєм.
- Перед чищенням та технічним обслуговуванням приладу потрібно відключити його від розетки.
- Не рекомендується користуватися подовжувачем.
- Якщо пиросос працює неправильно, відключіть живлення та зверніться до офіційного сервісного центру.
- Якщо шнур живлення пошкоджено, з метою уникнення небезпеки він повинен бути замінений виробником, його сервісним представником або відповідно кваліфікованим спеціалістом.
- Не переносьте пиросос, тримаючи його за шланг. Використовуйте ручку на корпусі.
- Відключайте пиросос від електромережі на той час, коли ви не користуєтесь приладом. Перед відключенням від розетки вимкніть вимикач живлення.

Зміст

ЗБИРАННЯ ПИЛОСОСА

05

КОРИСТУВАННЯ ПИЛОСОСОМ

06

- 06 Шнур живлення
- 06 Вимикач живлення
- 06 Регулювання потужності

ОБСЛУГОВУВАННЯ НАСАДОК І ФІЛЬТРІВ

08

- 08 Використання насадок
- 09 Елемент додаткової комплектації
- 12 Обслуговування насадки для підлоги
- 13 Індикатор стану фільтра
- 14 Заміна мішка пилозбірника
- 14 Чищення впускного фільтра
- 14 Чищення випускного фільтра
- 15 Заміна батареї (опція)

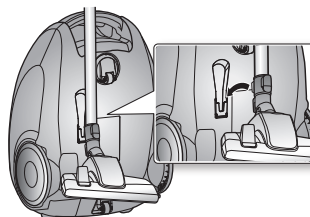
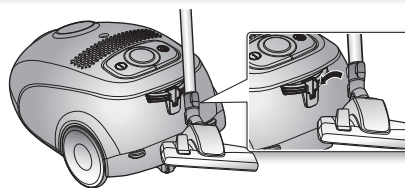
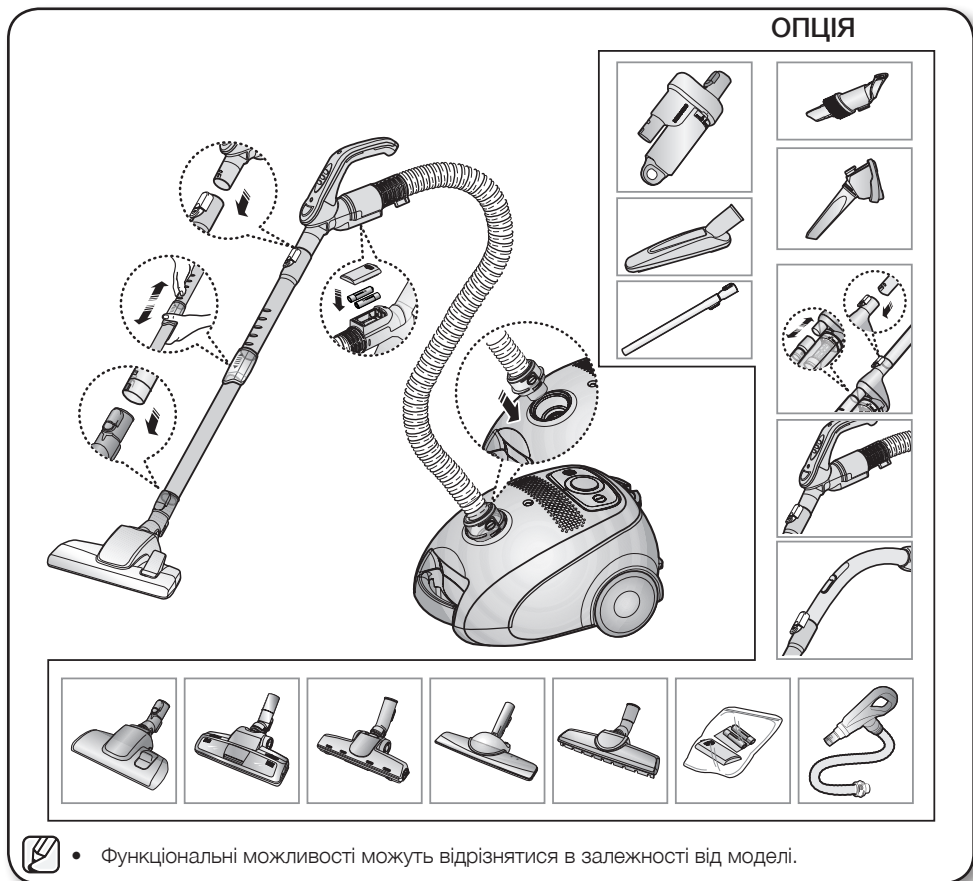
ПОШУК ТА УСУНЕННЯ НЕСПРАВНОСТЕЙ

16

ДОВІДКОВИЙ АРКУШ ТЕХНІЧНИХ ДАНИХ

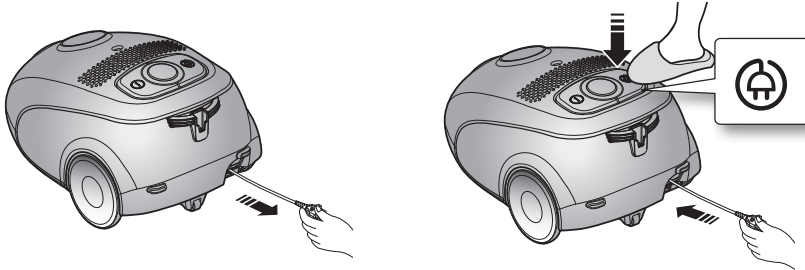
17

Збирання пилососа

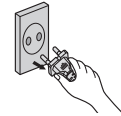


Користування пилососом

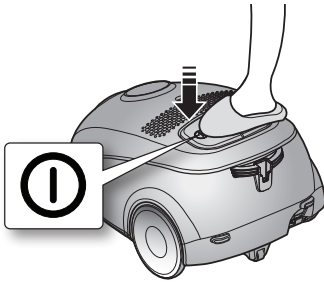
ШНУР ЖИВЛЕННЯ



- При відключенні видалки від розетки беріть за саму виделку, а не за шнур.



ВИМИКАЧ ЖИВЛЕННЯ

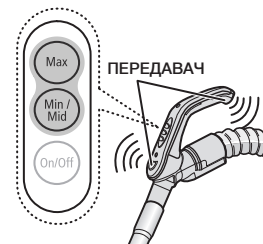


РЕГУЛЮВАННЯ ПОТУЖНОСТІ

Моделі з дистанційним керуванням (Опція)

- ШЛАНГ

1. Включення/Відключення пилососу
Натисніть на кнопку включення/відключення для того, щоб розпочати роботу з пилососом. Натисніть знову для того, щоб припинити роботу з пилососом.
2. Кнопка MIN/MID (Мінімальна/Середня потужність) пилососу
Натисніть на кнопку MIN/MID пилососу для використання пилососу на мінімальному рівні потужності (для чищення штор і т.д.)
Натисніть ще раз, для роботи з пилососом у режимі MID (Середня потужність).
3. Використання пилососу у режимі MAX (Максимальна потужність)
Натисніть на кнопку MAX (Максимальна потужність) для експлуатації пилососу з максимальним рівнем всмоктування.



УПРАВЛІННЯ НА РУЧЦІ

Для керування пилососом використовуються інфрачервоні сигнали.

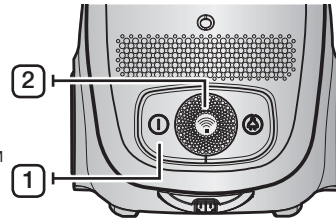
- КОРПУС

Для вмикання й вимикання пирососа натискайте кнопку ON/OFF.

(Вимкн. → Увімкн. → Вимкн.)



Якщо пульт керування на ручці не працює, пирососом можна керувати за допомогою кнопки ON/OFF на корпусі.

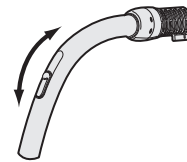


1		Можна вмикати й вимикати прилад за допомогою кнопки ON/OFF.
2		Індикатор INFRARED сигналу вказує на те, що відбувається прийом інфрачервоного сигналу від пульта керування на ручці.

Модель з регулятором на корпусі (Опція)

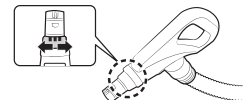
- ШЛАНГ

Щоб знизити потужність всмоктування при чистенні штор, невеликих килимів або інших легких тканин, посуňte заслонку механічного регулятора до повного відкриття отвору.



- ШЛАНГ

Для пирососення тканин поверніть круглий регулятор, щоб зменшити силу всмоктування. Ручки не дозволяють регулювати силу всмоктування.



- КОРПУС

Для регулювання потужності всмоктування пересувайте ручку регулятора вправо або вліво.

MIN = Для делікатних поверхонь, наприклад, сітчастих штор.

MAX = Для твердої підлоги та сильно забруднених килимових покриттів.

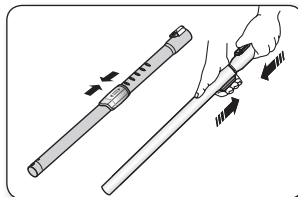


Обслуговування насадок і фільтрів

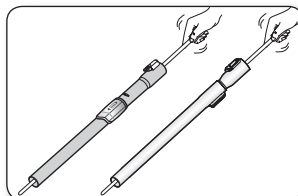
ВИКОРИСТАННЯ НАСАДОК

Трубка

- Довжина телескопічної трубки регулюється пересуванням вперед або назад кнопки регулювання довжини, розташованої посередині телескопічної трубки.

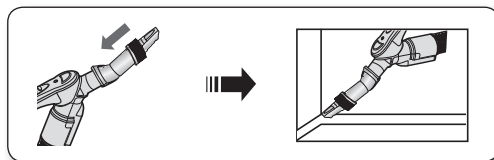


- Щоб перевірити трубку на наявність засмічення, від'єднайте телескопічну трубку та настройте на найкоротшу довжину. Це дозволить видалити сміття, що блокує трубку.

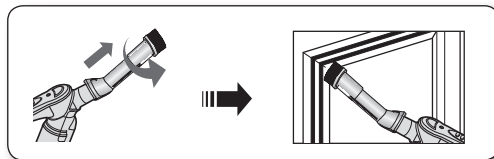


Насадки (Опція)

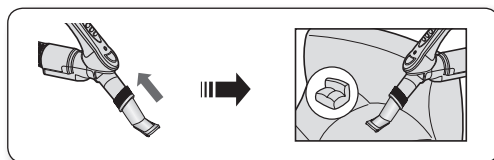
- Надіньте насадку на кінець ручки шланга.



- Для чищення делікатних поверхонь витягніть і оберніть щітку для видалення пилу.



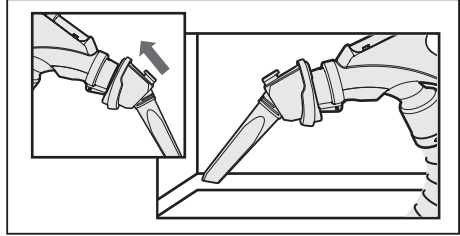
- Щоб скористатися насадкою для оббивки, надіньте насадку на кінець ручки шланга у протилежному напрямку.



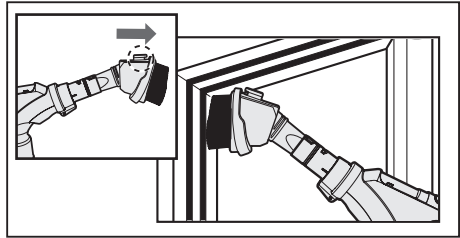
ЕЛЕМЕНТ ДОДАТКОВОЇ КОМПЛЕКТАЦІЇ

Приладдя

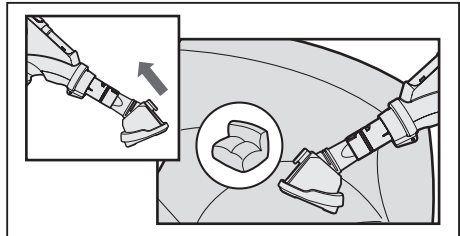
- Використовуйте щілинну насадку



- Використовуйте щітку для пилу



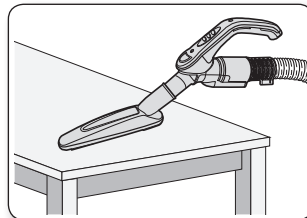
- Використовуйте насадку для чищення оббивки



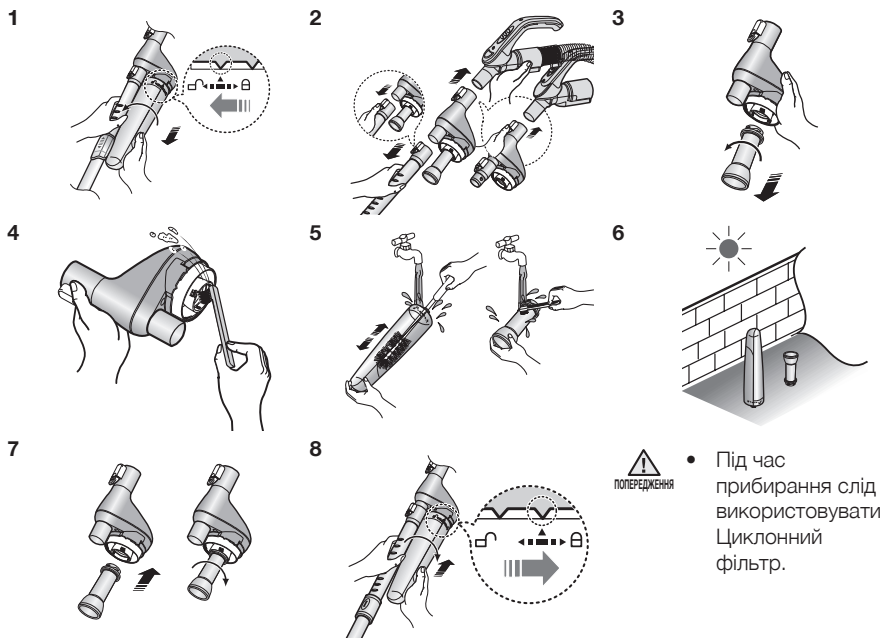
Насадка "3 в 1" під'єднується безпосередньо до ручки шлангу.

Насадки (Опція)

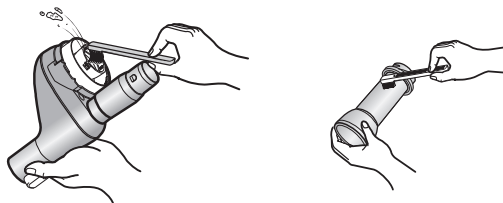
- Щіточка для столу, меблів та підлоги.



Чищення циклонного фільтру (опціонально)

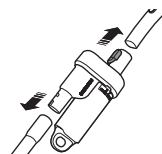


Чищення внутрішньої частини циклонного фільтру

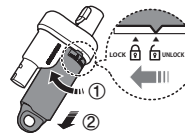


ОЧИЩЕННЯ ЦИКЛОННОГО ФІЛЬТРА (Опція)

1. Від'єднайте ручку та трубу від циклонного фільтра.



2. Поверніть контейнер для пилу проти годинникової стрілки та зніміть його.



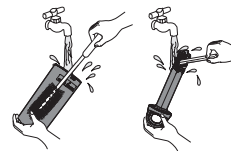
3. Видаліть пил в сміттевий ящик після повороту внапряму відкриття.



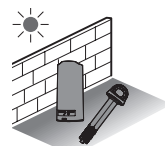
4. Очистіть корпус циклонного фільтра.



5. Промийте водою контейнер для пилу та сітку.



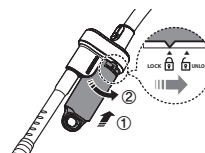
6. Залиште контейнер для пилу та сітку в затемненому місці до повного висихання.



7. Встановіть на місце контейнер для пилу та сітку.



8. Встановіть ручку та трубу від циклонного фільтра.



ЗАСТЕРЕЖЕННЯ

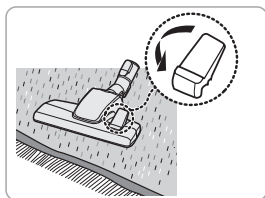
Циклонний фільтр слід використовувати під час прибирання.

Обслуговування насадок і фільтрів

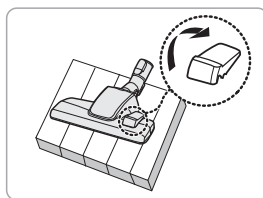
ОБСЛУГОВУВАННЯ НАСАДКИ ДЛЯ ПІДЛОГИ

двопозиційна щітка

- Встановіть перемикач щітки відповідно до типу поверхні підлоги.

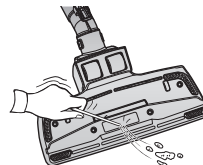


прибирання килиму



прибирання підлоги

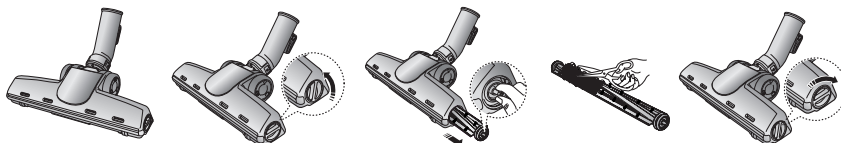
- Якщо вхідний отвір заблокований, повністю видаліть з нього нього весь бруд.



Щітка для прибирання за домашніми улюбленцями (Опція)

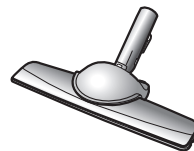
Для ефективнішого збирання з килимів шерсті домашніх тварин і волокон.

Часте збирання пиლოსосом волосся або пуху тварин може призвести до сповільнення обертання внаслідок накручування сміття навколо барабана. У такому випадку обережно почистьте його.

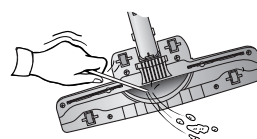


Щітка для паркету Parquet Brush (Опція)

Забруднення турбіни не дає насадці обертатись і, у цьому випадку, необхідно подбати про її очищення.



- Якщо вхідний отвір заблокований, повністю видаліть з нього все сміття.

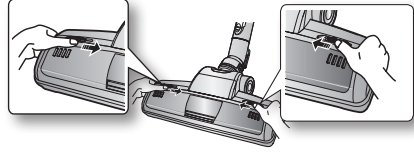


Power Turbo Plus (Опція)

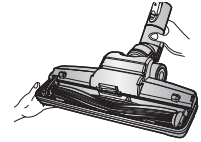
Призначена для покращеного прибирання вовни домашніх тварин і ниток з килимів.

Часте прибирання вовни або хутра домашніх тварин може привести до погіршення обертання внаслідок накопичення сміття на барабані. У цьому випадку обережно очистіть барабан.

1. Натисніть кнопку Open на прозорій пластині й відкрийте кришку.



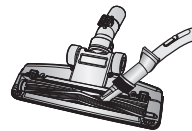
2. Від'єднайте обертову щітку від прозорої пластини.



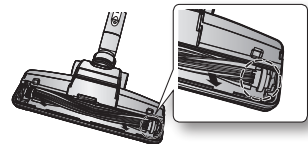
3. За допомогою ножиць видаліть сміття, пил і вовну, що накопичилися навколо щітки.



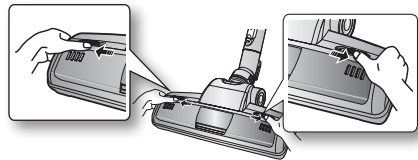
4. За допомогою щітки для сухого прибирання або насадки для щілин видаліть пил із корпусу насадки.



5. З'єднайте обертову щітку з обертовим ременем й установіть на місце.



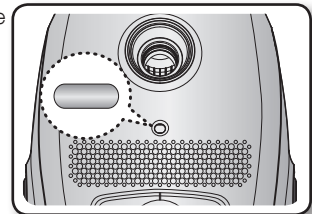
6. Установіть на місце прозору пластину і зафіксуйте.



ІНДИКАТОР СТАНУ ФІЛЬТРА

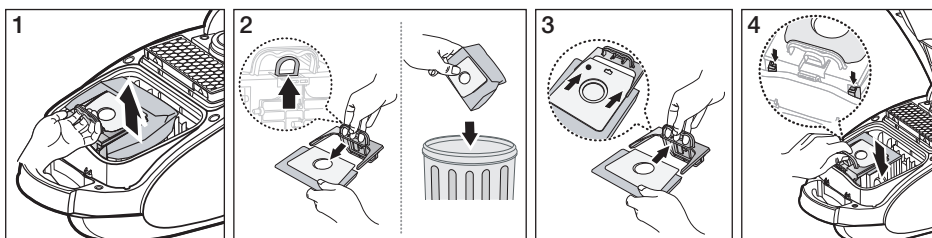
Якщо індикатор "Контроль фільтра" під час прибирання стане червоним, необхідно очистити пилосбірник.


- ★ Якщо індикатор "Контроль фільтра" залишається червоним навіть після заміни пилосбірника на новий, вимкніть прилад і перевірте чи не забився шланг, трубка, донна решітка або впускний/випускний фільтр.



Обслуговування насадок і фільтрів

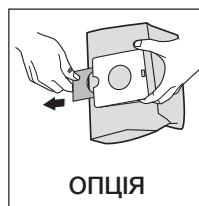
ЗАМІНА МІШКА ПИЛОЗБІРНИКА



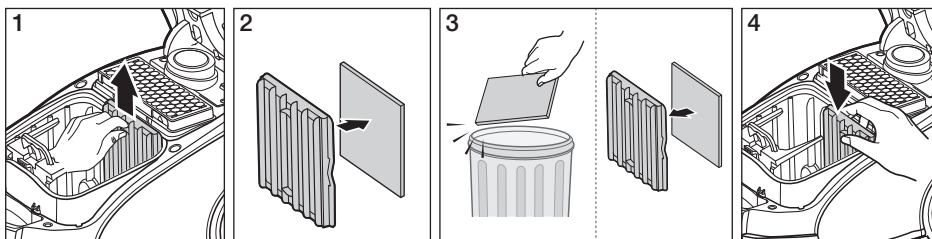
-  Ви можете придбати змінні мішки для пилу в магазині, в якому Ви придбали цей пиросос. Можна використовувати як мікрОВОЛОКОННІ так і паперОВІ змінні мішки для пилу (МікрОВОЛОКОННИЙ МІШОК : VP-78M, паперОВИЙ МІШОК : VP-77)

ОПЦІЯ

- Для текстильного мішка
Після використання, якщо тканинний мішок заповнений пилом, очистіть тканинний мішок і використовуйте його далі.

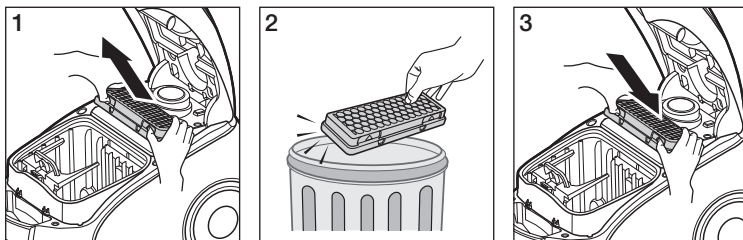



ЧИЩЕННЯ ВПУСКНОГО ФІЛЬТРА



-  Не викидайте фільтр.

ЧИЩЕННЯ ВИПУСКНОГО ФІЛЬТРА



-  Змінні фільтри можна придбати у Вашого місцевого дистриб'ютора продукції компанії Samsung.

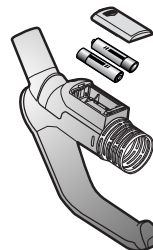
ЗАМІНА БАТАРЕЇ (ОПЦІЯ)



1. Якщо пиросос на працює, замініть батареї. Якщо проблему не вирішено, зверніться до нашого авторизованого дилера.
2. Використовуйте 2 батареї типу AA.



1. Ніколи не намагайтесь розібрати або повторно зарядити батареї.
2. Ніколи не нагрівайте батареї або кидайте їх у вогонь.
3. Не змінюйте місцями полюси(+), (-).
4. Правильно виконуйте утилізацію батарей.



ТИП БАТАРЕЇ : Тип AA



Пошук та усунення несправностей

НЕСПРАВНІСТЬ	СПОСІБ УСУНЕННЯ
Мотор не вмикається.	<ul style="list-style-type: none">• Перевірте стан шнура, вилки і розетки.• Дайте приладу охолонути.
Потужність всмоктування поступово зменшується.	<ul style="list-style-type: none">• Перевірте наявність засмічення трубки, шлангу або щітки й видаліть сміття
Шнур змотується не до кінця.	<ul style="list-style-type: none">• Витягніть шнур на 2-3 метри та натисніть кнопку змотування шнура.
Пилосос не всмоктує бруд.	<ul style="list-style-type: none">• Перевірте шланг та у випадку необхідності замініть його.
Зниження потужності всмоктування.	<ul style="list-style-type: none">• Перевірте фільтр й у випадку необхідності почистіть його згідно з наведеними інструкціями.
Статичний електричний розряд.	<ul style="list-style-type: none">• Таке явище може також спостерігатися, коли повітря у приміщенні дуже сухе. Провітріть приміщення, щоб вологість повітря стала нормальною.

Тепловий захист:

цей пилосос має спеціальний термостат, що захищає мотор у разі перегрівання.

Якщо пилосос раптом перестав працювати, вимкніть його та від'єднайте від мережі.

Переконайтеся, що у розетці є живлення. Щоб уникнути ураження електричним струмом, треба викликати професійного електрика.

Перевірте можливі джерела надмірного нагрівання, наприклад повний пилозбірник, заблокований шланг, трубу, або засмічений фільтр. Якщо подібні обставини мають місце, усуньте проблему та зачекайте принаймні 30 хвилин, перш ніж використовувати пилосос. Через 30 хвилин знову під'єднайте пилосос до мережі та увімкніть.

Якщо пилосос все ще не працює, зв'яжіться з інженером сервісної служби.

Довідковий аркуш технічних даних

[українська]

Згідно з Регламентом комісії (ЄС) № 665/2013 та № 666/2013

A	Постачальник	Samsung Electronics Co., Ltd.
B	Модель	VCJG24**
C	Клас раціонального споживання електроенергії	D
D	Річне споживання електроенергії (кВт/год./рік)	77,0
E	Клас ефективності чищення килимів	D
F	Клас ефективності чищення твердої підлоги	C
G	Клас повторних викидів пилу	B
H	Рівень акустичної потужності (дБА)	80
I	Номінальна вхідна потужність (Вт)	2200
J	Тип	Пилосос загального призначення

- 1) Орієнтовне річне споживання електроенергії (кВт/год. на рік), на основі 50 чищень. Фактичне річне споживання електроенергії залежатиме від способу використання пристрою.**
- 2) Вимірювання споживання електроенергії та ефективності ґрунтуються на методах, наведених у EN 60312 - 1 та EN 60704.**

Виробник:

Самсунг Електронікс Ко., Лтд, (Метан-донг) 129, Самсунг-ро, Енгтонг-гу, м. Сувон, Кьонгі-до, Республіка Корея

Адреса потужностей виробництва:

«Самсунг Електронікс ХСМС СЕ»

Лот І-11, Д2 Роуд, Сайгон Хай-Тек Парк, Танг Нон Фу Б Уард, Дістрікт 9, Хошимін Сіті, В'єтнам

Країна виробництва:

В'єтнам

Імпортер в Україні:

ТОВ «Самсунг Електронікс Україна Компані», 01032, м. Київ, вул. Л. Толстого, 57

SAMSUNG

Якщо у Вас виникнуть запитання чи коментарі відносно продукції компанії Samsung, будь ласка, телефонуйте в Інформаційний центр компанії Samsung.

Країна	Дзвоніть	Або перегляньте сторінку в інтернеті
UKRAINE	0-800-502-000	www.samsung.com/ua/support (Ukrainian) www.samsung.com/ua_ru/support (Russian)
MOLDOVA	0-800-614-40	www.samsung.com/support



DJ68-00661S-00