

说明书技术要求			
选择项打 <input checked="" type="checkbox"/>			
编 码	16164000A00101	制作	彭良翠
工厂型号/客户型号	MJ-JS20B21\MJ-JS20B2		
客户名称	ORIENT HOUSEHOLD APPLICANCES LET		
环 保	<input checked="" type="checkbox"/> 环保	<input type="checkbox"/> 不环保	
印刷颜色	<input checked="" type="checkbox"/> 单色	<input type="checkbox"/> 双色	<input type="checkbox"/> 三色 <input type="checkbox"/> 四色
专 色	<input checked="" type="checkbox"/> 无	<input type="checkbox"/> 有 (<input type="checkbox"/> 1个 <input type="checkbox"/> 2个 <input type="checkbox"/> 3个)	
尺寸规格 (单位 : mm)	148x210mm		
钉装或胶装	<input checked="" type="checkbox"/> 钉装	<input type="checkbox"/> 胶装	
材 质	100克双胶		
其他要求			
变更记录	A0:20150917		



Соковыжималка шнековая MJ-JS20B2



Внимательно прочитайте руководство перед началом работы с изделием.
Сохраните его для дальнейшего обращения к нему в будущем.

Оглавление

Меры предосторожности.....	2
Общее описание.....	4
Технические характеристики.....	5
Инструкция по сборке прибора.....	5
Сборка резиновой прокладки.....	6
Панель управления.....	8
Эксплуатация.....	9
Меры предосторожности при эксплуатации прибора.....	9
Последовательность действий при приготовлении.....	10
Разборка прибора.....	12
Чистка и уход.....	13
Неисправности и способ их устранения.....	14
Утилизация изделия.....	16

Меры предосторожности

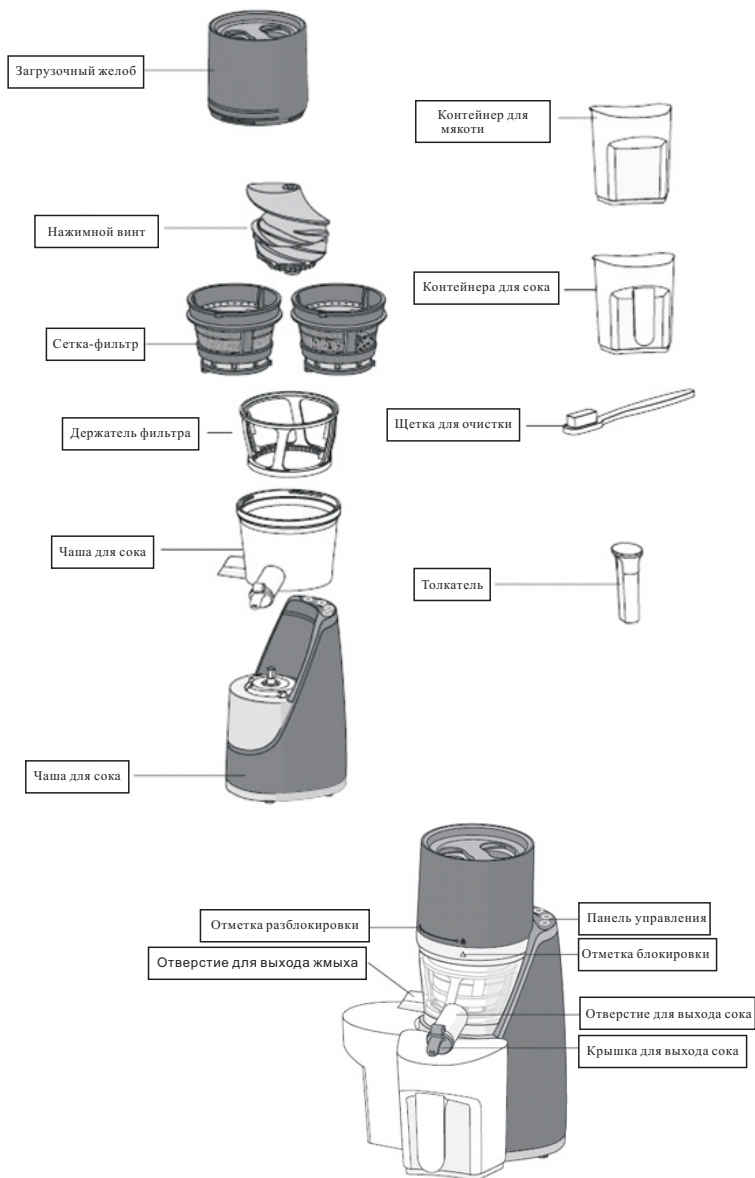
При использовании электрических приборов следует соблюдать следующие меры предосторожности:

- Используйте прибор согласно данному руководству по эксплуатации.
- Устанавливайте прибор на устойчивую поверхность.
- Используйте только приспособления, входящие в комплект устройства.
- Чтобы предотвратить риск пожара или удара током, избегайте попадания в устройство воды и эксплуатации устройства в условиях высокой влажности. Если по каким-то причинам вода попала внутрь устройства, обратитесь в уполномоченный сервисный центр Midea.
- Для электропитания прибора используйте электросеть с надлежащими характеристиками.
- Не используйте прибор в помещениях, где в воздухе могут содержаться пары легковоспламеняющихся веществ.
- Никогда самостоятельно не вскрывайте устройство – это может стать причиной поражения электрическим током, привести к выходу устройства из строя и аннулирует гарантийные обязательства производителя.
- При перемещении устройства из прохладного помещения в теплое и наоборот распакуйте его перед началом эксплуатации и подождите 1-2 часа, не включая.
- В целях предотвращения поражения электротоком не допускайте погружения проводов или всего изделия в воду.
- Для подключения устройства к сети электропитания используйте только розетки, оснащенные контактом заземления.
- Не устанавливайте на устройство посторонние предметы.

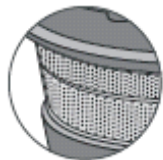
- Шнур питания специально сделан относительно коротким во избежание риска получения травмы.
- Не допускайте свисания шнура через острый край стола или его касания нагретых поверхностей.
- Не подключайте данный прибор к сети, перегруженной другими электроприборами: это может привести к тому, что прибор не будет функционировать должным образом.
- Не устанавливайте изделие вблизи газовых и электрических плит, а также духовок.
- Прежде чем включить прибор, убедитесь в том, что чаша правильно установлена и зафиксирована на корпусе прибора.
- По окончании использования не забывайте отключать изделие от сети.
- При отключении изделия от сети держитесь только за вилку, не тяните за провод – это может привести к повреждению провода или розетки и вызвать короткое замыкание.
- Не используйте прибор при поврежденном шнуре питания, а также в случаях, если нарушена нормальная работа изделия, если оно падало или было повреждено каким-либо другим образом.
- Не используйте изделие вне помещений.
- Оберегайте устройство от ударов, падений, вибраций и иных механических воздействий.
- Обязательно отключайте устройство от сети перед началом мойки или протирки влажной тканью.
- Этот прибор не предназначен для использования людьми (включая детей) с ограниченными физическими, сенсорными или умственными способностями, или нехваткой опыта и знаний. Они могут пользоваться прибором только под наблюдением человека, ответственного за их безопасность, или

после инструктажа по безопасному использованию прибора. Не позволяйте детям играть с изделием.

Общее описание

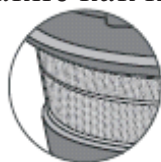


Сетки-Фильтры



Сетка-фильтр с большим отверстием

Фильтр с большим отверстием подходит для приготовления фруктовых соков с мякотями. фрукты, такие как клубника, киви и помидоры.



Сетка-фильтр с мелким отверстием

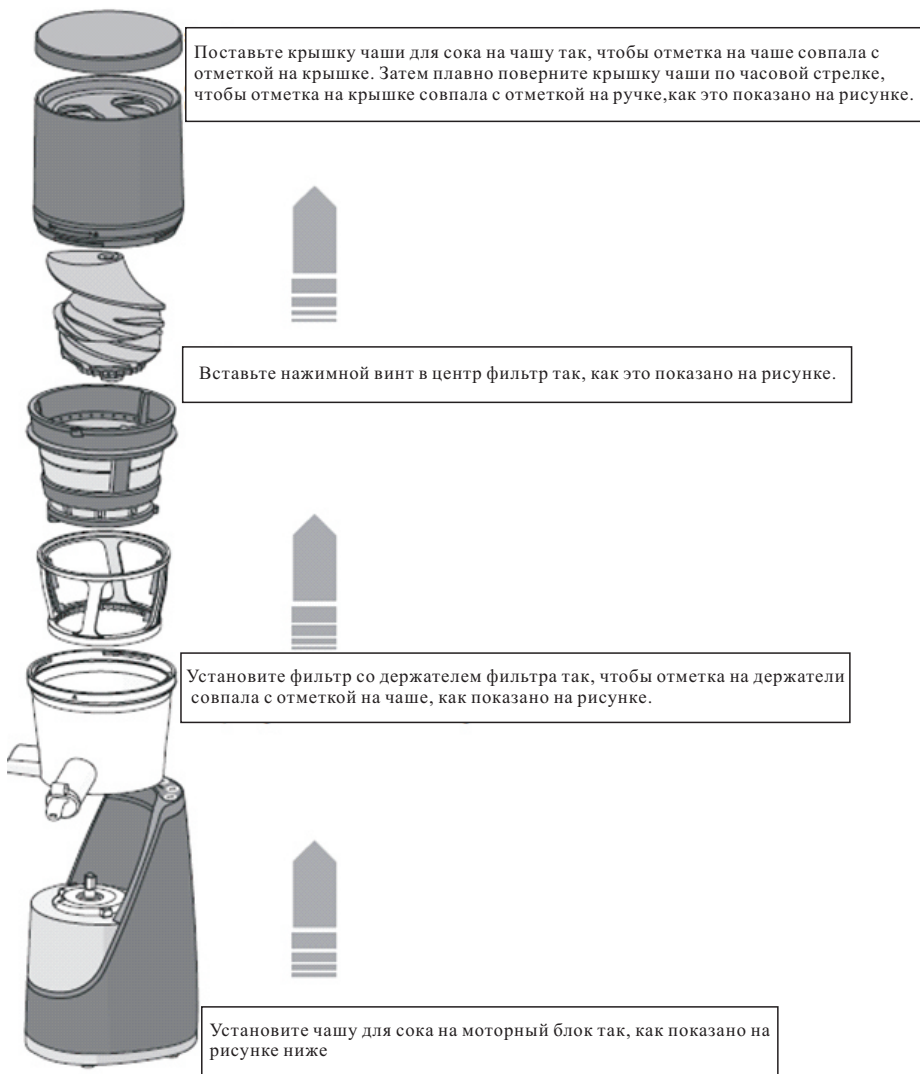
Фильтр с мелким отверстием подходит для приготовления фруктовых соков из твердых материалов, например волокнистых фруктов и овощей.

Выбирайте подходящую сетку-фильтр в соответствии с необходимостью.

Технические характеристики

Наименование изделия	Модель	Напряжение	Частота	Мощность	Объем
Соковыжималка шнековая	MJ-JS20B21	220 В~	50 Гц	200 Вт	1 литр

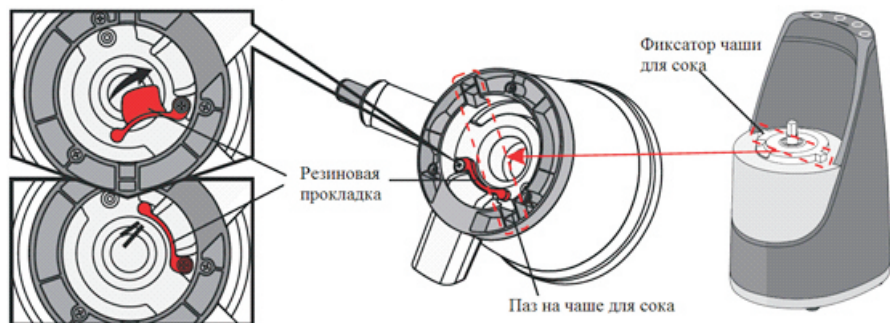
Инструкция по сборке прибора



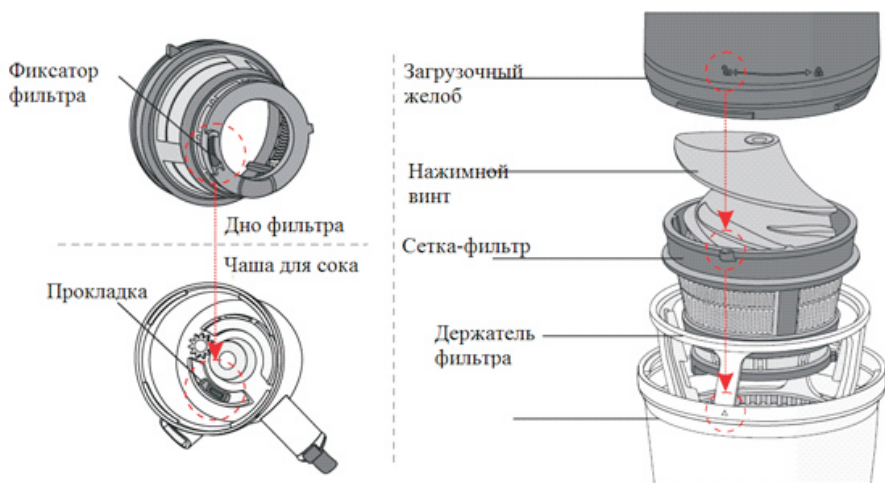
Сборка резиновой прокладки

Вытяните одну сторону резиновой прокладки в нижней части чаши для сока и вставьте его в направлении, показанном на рисунке ниже. Примечание. Резиновая прокладка должна быть правильно размещена, как это показано на рисунке, а затем установите

свободный конец прокладки в отверстие, расположенное у основания отверстия.

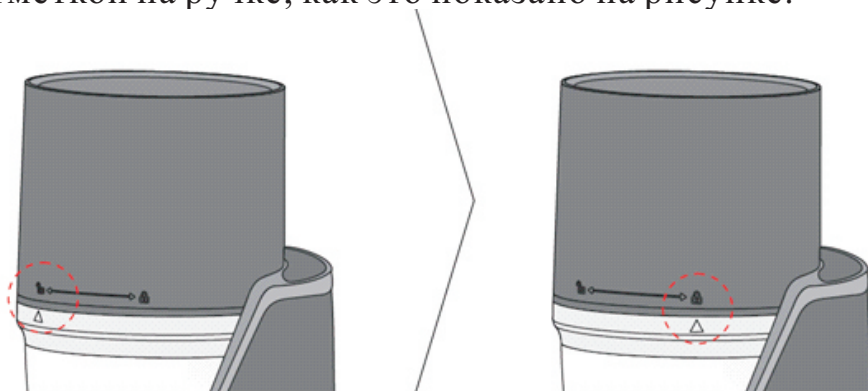


Установите чашу для сока на моторный блок так, как показано на рисунке ниже. Медленно поворачивайте чашу по часовой стрелке до упора. В том случае, если чаша неправильно установлена на моторный блок, срабатывает защитный механизм и прибор не включается. Чтобы включить прибор, установите и правильно зафиксируйте чашу на корпусе, как показано на рисунке.



Установка крышки. Поставьте крышку чаши для сока на чашу так, чтобы отметка на чаше совпала с отметкой на крышке. Затем плавно поверните крышку чаши по часовой стрелке, чтобы отметка на крышке совпала с

отметкой на ручке, как это показано на рисунке.



Панель управления



Клавиш «Juicing», данная кнопка предназначена для включения соковыжималки.

Клавиш «Mixing», данная кнопка предназначена для включения функции смешивания соковыжималки. Функция «Mixing» предназначена для приготовления сока из разных фруктов.

Клавиш «Long press to reverse», данная кнопка для включения функции «Long press to reverse». Нажмите клавишу «Long press to reverse» для того, чтобы удалить ингредиенты, блокирующие нажимной винт.

Клавиш «Stop», данная кнопка предназначена для отмены выбранной функции и остановки работы соковыжималки.

Эксплуатация

- Шнековые соковыжималки это совершенно новый тип прессовых соковыжималок, в которых сок извлекается автоматическим способом при медленной скорости оборотов в минуту. Данный способ извлечения сока позволяет сохранить максимальное количество полезных веществ.
- Чаша для сока может быть отделена от основного блока, поэтому ее легко чистить.
- Конструкция двойного включения повышает безопасность эксплуатации. Если чаша неправильно установлена на моторный блок, срабатывает защитный механизм и прибор не включается. Чтобы включить прибор, установите и правильно зафиксируйте чашу на корпусе, как показано на рисунке.

Меры предосторожности при эксплуатации прибора:

- Во избежание перегрева мотора и повреждения прибора не используйте данный прибор свыше 20 минут без пауз. Каждые 20 минут делайте 5-минутные паузы и давайте прибору остыть.
- При необходимости продукты следует предварительно обработать, промыть и/или удалить кожицу и/или косточку и порезать на кусочки, которые могут свободно проходить в желоб.
- Продукты следует подавать медленно, из-за невысокой скорости работы прибора.
- Для сохранения морковного сока при низкой температуре с пониженным содержанием влаги рекомендуется добавить сочные фрукты, такие как груша или апельсин, для достижения лучшего эффекта.
- Количество сока напрямую зависит от свежести и

сочности продуктов. Чем свежее овощи или фрукты, тем больше сока получится.

- Прибор не подходит для отжимания сока из твердых материалов, например волокнистых фруктов и овощей или сахарного тростника.
- Когда отжимается сок из таких материалов, как морковь (с твердой мякотью) или яблоки (с твердой кожцей), устройство будет издавать звуки трения, но это не влияет на эксплуатационные характеристики прибора.
- Во время эксплуатации, сок от фруктов или овощей (например помидоры черри, виноград) может разбрызгиваться через загрузочный желоб.
- Такие фрукты, как лимоны и апельсины, должны быть очищены до приготовления сока, их косточку желательно удалить, если это возможно.
- Во время приготовления сока из относительно твердых фруктов или овощей изделие можно слегка встряхнуть. Это позволяет устройству провести самонастройку.
- Когда сок отжимается из сильно окрашенных фруктов или овощей, таких как морковь и свекла, пластиковые детали могут быть незначительно окрашиваться, что является нормальным явлением.

Последовательность действий при приготовлении

- Соберите прибор, как это указано в предыдущем разделе, проверьте, правильно ли он собран. **ВНИМАНИЕ!** Прибор не будет работать, если чаша установлена неправильно. Подключите прибор к сети электропитания.
- С помощью толкателя поместите заранее помытые и при необходимости почищенные ингредиенты в загрузочный желоб. Из фруктов с крупной косточкой,

таких как слива, абрикос или персик, удалите косточку, прежде чем поместить их в прибор.

ПРИМЕЧАНИЕ! Если продукты хранились в холодильнике, поместите их в чистую питьевую воду не меньше чем на 10 минут.

- После окончания приготовления сока выключите прибор и отключите его от сети электропитания.

ПРИМЕЧАНИЕ! Количество сока напрямую зависит от свежести и сочности продуктов. Чем свежее овощи или фрукты, тем больше сока получится.

ВНИМАНИЕ! Во избежание перегрева мотора не используйте данный прибор свыше 20 минут без пауз. Каждые 20 минут делайте 5-минутные паузы и давайте прибору остыть.

ВНИМАНИЕ! Предварительно удаляйте крупные косточки из таких продуктов, как сливы, абрикосы, персики, так как они могут повредить детали прибора и стать причиной возникновения неисправности.

ВНИМАНИЕ! Не используйте ложки или другие посторонние предметы для того, чтобы извлечь жмых из отверстия для выхода жмыха, так как это может привести к поломке прибора.

ВНИМАНИЕ! Для проталкивания продуктов в загрузочный желоб используйте только толкатель, входящий в комплектацию к прибору. Категорически запрещается проталкивать продукты руками, так как это может привести к травме.

ВНИМАНИЕ! Свежевыжатые соки не предназначены для хранения, их следует употребить сразу после приготовления.

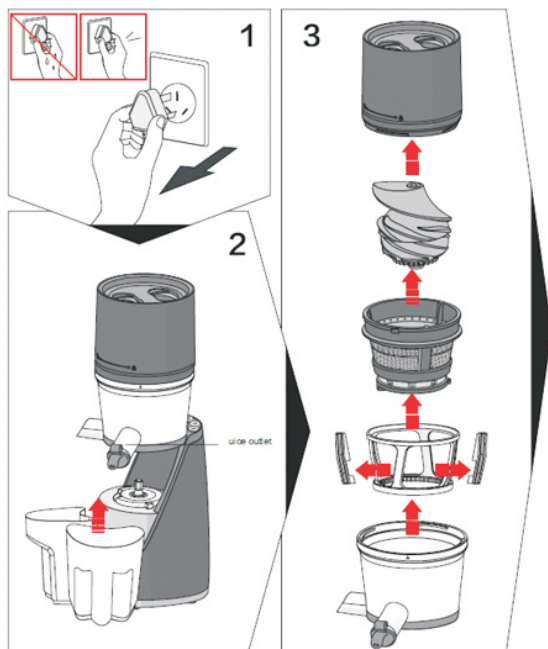
ВНИМАНИЕ! Во избежание удара током или короткого замыкания не прикасайтесь к работающему прибору мокрыми руками.

В случае остановки нажимного пресса во время работы прибора: Если в ходе работы прибора нажимной

винт резко перестает крутиться, в первую очередь следует выключить прибор, нажимая клавишу «СТОП». Затем Нажмите клавишу «Обратное вращение» для того, чтобы удалить ингредиенты, блокирующие нажимной винт. Затем снова включите прибор. (Повторите такую операцию несколько раз).
В том случае, если это не помогло, отключите прибор от электросети, разберите и прочистите, как это указано на следующих страницах.

Разборка прибора

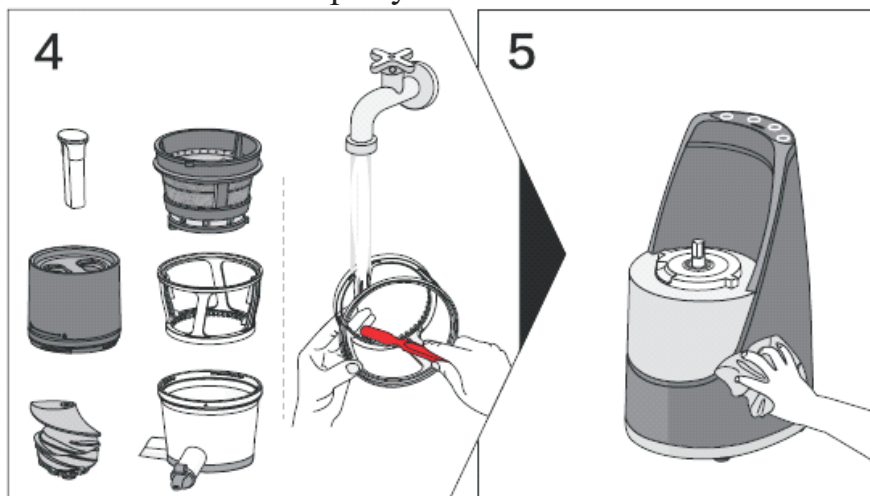
- Выключите прибор, прежде чем отключить его от сети электропитания, как это показано на рисунке 1.
- В первую очередь отсоедините крышку чаши от чаши, повернув крышку против часовой стрелки, затем отсоедините чашу от моторного блока, как это показано на рисунке 2, 3.



- Разборка прибора проходит в обратном порядке от сборки:
 - 1) Отсоедините чашу, вращая ее против часовой стрелки;
 - 2) Отсоедините нажимной винт;
 - 3) Снимите фильтр;
 - 4) Отсоедините фильтр от держатель;
 - 5) Снимите чашу для сока.

Чистка и уход

- Промойте части прибора под проточной водой, используя щетку для чистки для удаления загрязнений, как это показано на рисунке 4.



- Не помещайте моторный блок в воду. Для удаления загрязнений используйте мягкую сухую ткань, как это показано на рисунке 5.
- После чистки тщательно высушите детали прибора и храните в сухом и чистом месте.
ВНИМАНИЕ! При чистке деталей прибора не используйте металлические щетки, абразивные чистящие средства или острые металлические предметы, так как это может повредить детали прибора.

ВНИМАНИЕ! Обратите внимание на то, что загрязнения лучше удалять сразу после использования прибора, так как после засыхания сока и жмыха их будет намного сложнее удалять с деталей прибора и это может привести к неисправностям в работе прибора. **ВНИМАНИЕ!** Детали прибора ни в коем случае нельзя мыть в посудомоечной машине или сушить в автоматической сушилке для посуды, так как это может привести к деформации деталей прибора и вызвать поломку

Неисправности и способ их устранения

Неисправности	Что проверить
Прибор не функционирует	<ul style="list-style-type: none"> • Проверьте, подключен ли провод к сети. Если прибор не подключен, подключите прибор к сети электропитания • Проверьте правильность сборки, разберите и соберите прибор согласно инструкции. • Если неисправность не удалось устранить, обратитесь в уполномоченный сервисный центр Midea.
Сок не выводится полностью, жмых содержит большое количество жидкости	<ul style="list-style-type: none"> • Проверьте правильность сборки прибора; разберите и соберите прибор согласно инструкции. • Удостоверьтесь в свежести продуктов. • Прежде чем получать сок из продуктов, хранившихся в холодильнике, положите их на 10 минут в чистую

	питьевую воду.
Прибор перестал работать	<ul style="list-style-type: none"> • Убедитесь в том, что внутри прибора не скопилось слишком много овощей или фруктов и мотор не перегружен. • Убедитесь в том, что из фруктов были удалены крупные косточки, которые могли бы заблокировать работу прибора. • Выключите прибор и на 2-3 секунды переведите его в режим «Обратное вращение», затем снова включите прибор.
Вибрация чаши	<ul style="list-style-type: none"> • Допускается небольшая вибрация чаши для сока или пюре при работе прибора, это не является признаком нарушения работы прибора.
Посторонние звуки при работе прибора	<ul style="list-style-type: none"> • В зависимости от ингредиентов при работе прибора могут появляться посторонние звуки – они могут появиться в результате трения ингредиентов друг о друга.
Крышка чаши плохо открывается	<ul style="list-style-type: none"> • После завершения приготовления вы можете переключить прибор в режим «Обратное вращение» на 2-5 секунд, чтобы было удобнее разобрать прибор и с большей силой поверните крышку чаши против часовой стрелки.

Утилизация изделия



После окончания срока службы изделия его нельзя выбрасывать вместе с обычным бытовым мусором. Вместо этого оно подлежит сдаче на утилизацию в соответствующий пункт приема электрического и электронного оборудования для последующей переработки и утилизации в соответствии с федеральным или местным законодательством. Обеспечивая правильную утилизацию данного продукта, вы помогаете сберечь природные ресурсы и предотвращаете ущерб для окружающей среды и здоровья людей, который возможен в случае ненадлежащего обращения. Более подробную информацию о пунктах приема и утилизации данного продукта можно получить в местных муниципальных органах или на предприятии по вывозу бытового мусора.



Производитель: GuangDong Midea Consumer Electric Manufacturing Company Limited
Адрес: No.68 GuangLeRoad,Beijiao,Shunde,Foshan,Guangdong,China
Импортер в Российскую Федерацию: ООО «Ориент Хоусхолд Аплиансес»
Адрес: 127566, Москва, Алтуфьевское шоссе, д. 48