

**Раскручу
на любой
движ!**



**Блендер «3 в 1»
КТ-3055**

Если у вас возникнут трудности с использованием нашей техники, перед обращением в магазин просим позвонить на горячую линию Kitfort:

8-800-775-56-87

(пн-пт с 9:30 до 17:30 по московскому времени)

info@kitfort.ru

Мы расскажем про особенности работы прибора и проконсультируем по любым другим вопросам

Содержание

Общие сведения	4
Комплектация	4
Устройство блендера	5
Подготовка к работе и использование	6
Обслуживание, уход и хранение.....	14
Устранение неполадок	14
Технические характеристики	16
Меры предосторожности	17

Общие сведения

Блендер «3 в 1» Kitfort КТ-3055 сочетает в себе функции трех устройств. Это стационарный блендер с функцией Shake & Take (шейк энд тэйк) и портативной бутылкой, а также кофемолка.

В комплекте идет вместительная чаша с мерной шкалой емкостью 1 литр, в крышке которой есть отверстие, закрываемое колпачком, для добавления ингредиентов непосредственно во время работы. Колпачок емкостью в 20 мл, может использоваться как мерный стаканчик. Также в комплекте есть портативная бутылка, емкостью 600 мл, для использования функции Shake & Take, которая позволяет готовить протеиновые смеси и фитнес-напитки. После приготовления напитка бутылку можно закрыть навинчивающейся крышкой, после чего она превращается в удобный контейнер для хранения и переноски приготовленной смеси. Вы можете поместить бутылку в холодильник или взять с собой в спортзал. Бутылка влезает в подстаканник автомобиля. На крышке есть ручка для переноски и отверстие для питья, закрываемое колпачком.

Корпус, бутылка, чаша блендера и чаша кофемолки выполнены из пластика.

В комплекте также идет колба для охлаждения жидкости. Наполните колбу водой и положите в морозилку, а когда вам понадобится взять в дорогу бутылку с напитком, то просто поместите колбу в бутылку и закройте бутылку крышкой. Колба для охлаждения будет держать напиток прохладным несколько часов.

Для помола кофе в комплекте поставляется ротационная кофемолка.

Для обеспечения безопасности блендер может работать только с установленной чашей, кофемолкой или бутылкой. Противоскользящие ножки обеспечивают прочную фиксацию блендера на столе.

Благодаря надежному двигателю мощностью 300 Вт, рассчитанному на длительный срок эксплуатации, и блоку ножей из нержавеющей стали, который легко снимается для чистки, универсальный блендер может с успехом использоваться не только дома, но и в небольшом кафе или баре.

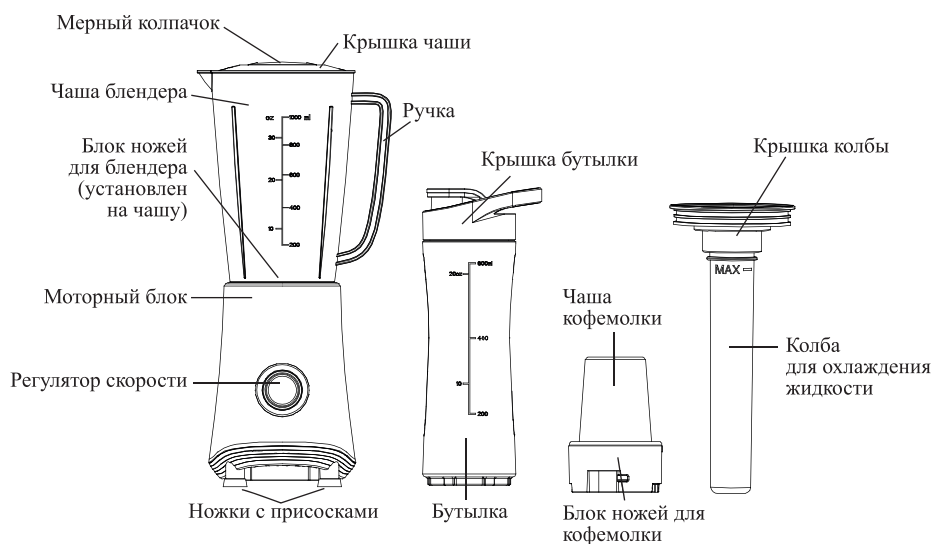
Блендер предназначен для приготовления пюре, взбивания, измельчения, смешивания различных продуктов и колки льда. Прибор идеально подходит для смешивания фруктовых и фитнес-напитков, приготовления смузи, протеиновых смесей, молочных коктейлей, супов-пюре, соусов и детского питания.

Комплектация

1. Моторный блок — 1 шт.
2. Чаша блендера — 1 шт.
3. Крышка чаши — 1 шт.
4. Мерный колпачок — 1 шт.
5. Колба для охлаждения жидкости с пробкой — 1 шт.
6. Крышка колбы для охлаждения жидкости — 1 шт.
7. Блок ножей для блендера — 1 шт.

8. Бутылка — 1 шт.
 9. Крышка бутылки — 1 шт.
 10. Чаша кофемолки — 1 шт.
 11. Блок ножей для кофемолки — 1 шт.
 12. Руководство по эксплуатации — 1 шт.
 13. Коллекционный магнит — 1 шт.*
- *опционально

Устройство блендера



Блок ножей для блендера



Блок ножей для кофемолки

Регулятор скорости позволяет включить и выключить блендер, установить импульсный режим, а также выбрать подходящую скорость работы. В данном блендере их две.

В импульсном режиме блендер работает, пока вы держите регулятор скорости в положении «Р». Вы можете использовать импульсный режим, чтобы предотвратить образование комков во время смешивания ингредиентов. Если регулятор скорости отпустить, он автоматически вернется в положение «0» (выключено). Импульсный режим следует включать на 1–2 секунды, чередуя с 1–2 секундной остановкой.

Скорость вращения ножей в импульсном режиме соответствует второй скорости.

У ножей в блендере острота отличается от остроты лезвий бритв и кухонных ножей. В блендере ножи рубят продукты. Измельчение продукта в блендерах происходит из-за большой скорости вращения ножей и тупой кромки лезвия. Поэтому ножи блендера не должны быть заточены до остроты кухонных ножей и бритвы — это не повлияет на эффективность смешивания или измельчения. На эффективность работы блендера влияет форма ножей, как они расположены в чаше, скорость вращения, а также форма чаши.

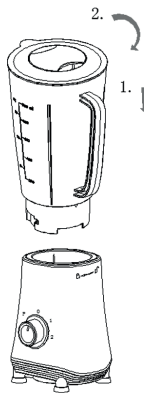
Подготовка к работе и использование

Перед первым применением или после длительного хранения вымойте все составные части, кроме моторного блока, и высушите их.

Блендер

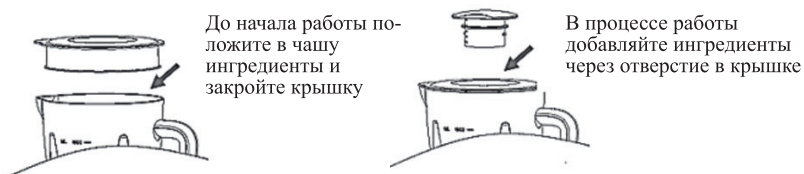
Переверните чашу блендера вверх дном и накрутите на нее блок ножей для блендера по часовой стрелке.

Установите чашу на моторный блок так, чтобы ручка чаши находилась над значком открытого замка на моторном блоке. Чтобы зафиксировать чашу, поверните ее по часовой стрелке в сторону значка закрытого замка. Если чаша будет установлена неправильно, мотор блендера не включится.



Закройте чашу крышкой. Выступ на крышке должен закрывать носик на чаше. В крышку установите мерный колпачок и поверните его по часовой стрелке до упора для фиксации. Снять крышку вы можете, потянув вверх за колпачок.

Перед началом работы снимите крышку и положите в чашу ингредиенты. Закройте чашу крышкой с установленным колпачком. В процессе работы можно добавлять ингредиенты через отверстие для колпачка.



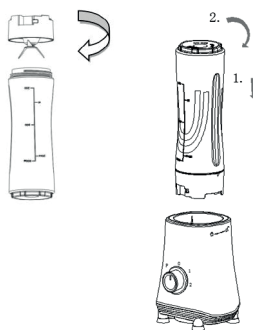
В крышке есть прорези для слива жидких ингредиентов из чаши. Чтобы воспользоваться ими, возьмитесь за колпачок и поверните крышку против часовой стрелки на небольшой угол, при этом придерживайте чашу рукой. Сначала колпачок разблокируется, затем вместе с ним повернется крышка. Выступ на крышке должен оказаться слева от носика, а прорези на боковой поверхности крышки — напротив носика. После этого зафиксируйте в крышке мерный колпачок, повернув его по часовой стрелке. Теперь наклоните чашу и слейте из нее жидкость.



Бутылка Shake & Take

Открутите крышку бутылки. Положите ингредиенты внутрь. Накрутите на бутылку блок ножей. Для чаши блендера и бутылки используется один и тот же блок ножей для блендера.

Переверните бутылку вверх дном и установите ее на моторный блок, при этом совместите стрелку на блоке ножей и значок открытого замка на моторном блоке. Зафиксируйте бутылку, повернув ее по часовой стрелке до упора. Если бутылка установлена неправильно, мотор не включится.

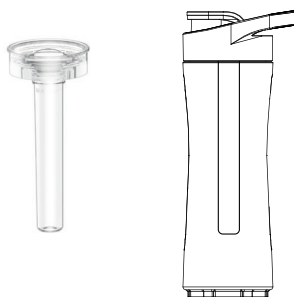




По окончании приготовления выключите блендер и дождитесь полной остановки ножей, снимите бутылку и открутите блок ножей. Закройте бутылку навинчивающейся крышкой. Вы можете поместить бутылку в холодильник или взять ее с собой на прогулку, работу или в спортзал. На крышке бутылки есть ручка для переноски и отверстие для питья с крышкой.

Колба для охлаждения жидкости

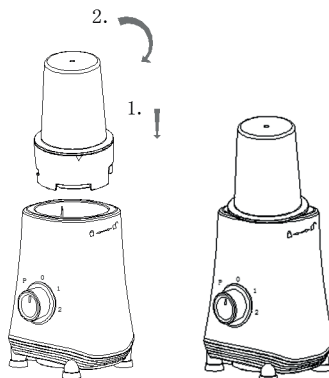
Для того чтобы охладить содержимое бутылки, в комплектации предусмотрена колба для охлаждения жидкости. Открутите крышку колбы против часовой стрелки и вытащите пробку. Залейте в колбу воду, закройте пробку и закрутите крышку колбы по часовой стрелке. Оставьте колбу в морозильной камере на несколько часов. После этого поместите колбу со льдом в бутылку с напитком и закройте бутылку навинчивающейся крышкой. Лед в колбе будет охлаждать содержимое бутылки. В крышке колбы есть отверстия, поэтому вы можете пить из бутылки, не доставая из нее колбу.



Кофемолка

Положите внутрь чаши кофемолки ингредиенты. Накрутите на чашу кофемолки блок ножей для кофемолки. Обратите внимание, что для чаши блендера и бутылки используется блок ножей для блендера, его ножи другой формы.

Установите чашу кофемолки на моторный блок дном вверх, при этом совместите стрелку на блоке ножей и значок открытого замка на моторном блоке. Зафиксируйте чашу кофемолки, повернув ее по часовой стрелке до упора. Если чаша кофемолки установлена неправильно, мотор не включится.



По окончании приготовления помола выключите блендер, переверните и откройте блок ножей. Пересыпьте содержимое чаши в чистую емкость и закройте крышкой, чтобы аромат кофе не выветрился.

Включение

1. Соберите блендер, положите в кофемолку необходимые ингредиенты.
2. Поставьте блендер на ровную устойчивую горизонтальную поверхность.
3. Убедитесь, что регулятор скорости стоит в положении «0». Если регулятор скорости будет указывать на первую или вторую скорость, то при подключении к сети блендер включится.
4. Подключите блендер к сети электропитания.
5. Поверните регулятор скорости по часовой стрелке. Установите первую или вторую скорость работы. Поворот регулятора против часовой стрелки включает импульсный режим. Для работы импульсного режима удерживайте регулятор скорости в положении «Р».
6. По окончании приготовления переведите регулятор скорости в положение «0» (выключено). Отключите устройство от сети электропитания.

Советы по использованию

Общие советы

Не превышайте максимальное время непрерывной работы в 1 минуту. После 1 минуты работы блендеру надо дать остыть в течение 3 минут. После пяти циклов необходимо сделать перерыв на 10 минут.

Во время смешивания можно добавлять в чашу блендера дополнительные ингредиенты или специи, не снимая крышку чаши блендера. Для этого извлеките мерный колпачок из крышки чаши, повернув его против часовой стрелки и потянув его вверх. После добавления дополнительных ингредиентов вставьте колпачок в направляющие и поверните его по часовой стрелке. Продолжите смешивание.

Чтобы ингредиенты лучше смешивались, добавьте в чашу или бутылку некоторое количество жидкости.

Крупные ингредиенты порежьте на кусочки не более $1,5 \times 1,5 \times 1,5$ см.

После выключения блендера всегда дожидайтесь полной остановки ножей. Всегда выключайте блендер перед снятием чаш или бутылки.

Не кладите в чашу, бутылку и кофемолку ингредиенты, которые могут вызвать повреждение блендера: кости, большие куски твердых продуктов, слишком твердые продукты и т.д.

Не включайте блендер с пустой чашей, бутылкой или кофемолкой.

При измельчении твердых ингредиентов вместе с жидкостью куски ингредиентов могут скопиться в центре чаши или бутылки, не попадая на ножи. Выключите блендер и ложкой распределите ингредиенты в чаше или бутылке.

Примечание. После перемола твердых и сухих продуктов, таких как кофейные зерна, сахар, и т.д. пластиковая чаша блендера может стать матовой в нижней части. Это нормально и не является браком.

Возможен небольшой нагрев содержимого чаши или бутылки во время смешивания. Это связано с вязкостью смешиваемых продуктов и силой трения, возникающей между ножами блендера и смешиваемыми продуктами. Для приготовления



молочных коктейлей, смузи и остальных блюд, подаваемых в охлажденном виде, рекомендуется использовать заранее охлажденные продукты и ближе к концу приготовления добавлять в чашу или бутылку немного колотого льда. Также, чтобы избежать излишнего нагрева, рекомендуется следить за процессом смешивания и измельчения и сразу по достижении необходимой консистенции прерывать смешивание.

Во время смешивания большого количества продуктов или особо твердых продуктов, рекомендуется придерживать чашу и бутылку рукой.

Бутылка Shake & Take

При использовании блендера с бутылкой Shake & Take придерживайте ее рукой. Не заполняйте бутылку выше максимального уровня.

Для оптимального измельчения рекомендуется класть ингредиенты в следующей последовательности: жидкость, свежие (незамороженные) продукты, замороженные фрукты и ягоды, йогурт или мороженое.

Не заливайте в бутылку жидкость с температурой выше 60 °С.

Вы можете использовать бутылку как контейнер для воды, соков или смесей, который удобно взять с собой.

Чаша блендера

Блендер может измельчать лед, но только в небольших количествах — не более 5–6 кусочков. Положите в чашу кусочки льда. Если сразу положить много кусков льда, они застрянут в чаше и не будут измельчаться. Работайте в импульсном режиме. Для этого включайте блендер на 1–2 секунды и чередуйте 1–2-секундной остановкой. Продолжайте процесс, пока не достигнете требуемого измельчения. Не используйте большие куски льда, т.к. это может привести к порче блендера. Импульсный режим также можно использовать, если ингредиенты плохо смешиваются.

В процессе колки льда придерживайте чашу рукой. Не кладите льда более 100 г. Не используйте большие куски льда, т.к. это может привести к порче блендера.

Во время работы блендера можно добавить ингредиенты через отверстие в крышке, вытащив мерный колпачок.

Не переполняйте чашу. В чаше должно оставаться свободное место. Не закладывайте ингредиентов выше максимального деления мерной шкалы. Если ингредиенты в процессе смешивания образуют много пены, уменьшите количество ингредиентов.

Не заливайте в чашу жидкость с температурой выше 60 °С. В противном случае чаша может треснуть.

Для облегчения перемешивания и измельчения ингредиентов к ним лучше добавить некоторое количество жидкости. Если по рецепту ингредиенты должны быть смешаны с жидкостью, рекомендуется добавить ее в чашу вместе с ними.

Не рекомендуется смешивать ингредиенты объемом менее 0,2 л.

Используйте колпачок для дозирования ингредиентов. Его емкость составляет 20 мл. На мерный колпачок нанесена шкала с шагом в 5 мл.

Примеры использования различных режимов приведены в рецептах ниже.

Кофемолка

Блок ножей кофемолки имеет особую форму и подходит для перемалывания и измельчения твердых ингредиентов, таких как кофейные зерна, горошины перца и т.п.

Степень помола определяется его длительностью: чем дольше, тем мельче. Для получения более равномерного помола рекомендуется класть в кофемолку небольшое количество зерен. Для получения помола разной степени зернистости работайте в импульсном режиме.

Для турки требуется самый мелкий помол, чуть грубее — для эспрессо, еще грубее — для капельной кофемолки и самый грубый — для френч-пресса.

Смолотый кофе очень быстро теряет аромат, поэтому его рекомендуется заваривать сразу после помола. Перемалывайте ровно столько кофе, сколько его требуется для заварки. Если вы все же хотите намолоть кофе в запас, то храните его в плотно закрытой емкости.

Не заполняйте чашу кофемолки выше максимального уровня. Максимальный объем ингредиентов составляет 50 мл (1/3 чаши).

Одна порция кофе — 6–7 г зерен.

Кроме кофе вы можете перемолоть орехи и специи.

Примечание. Импульсный режим следует включать на 1–2 секунды, чередуя с 1–2 секундной остановкой. При использовании импульсного режима не превышайте общее время непрерывной работы в 3 минуты. При работе на 1 и 2 скорости также не превышайте время работы в 3 минуты. После истечения этого интервала дайте мотору остыть в течение 10 минут.

Рецепты

Банановый коктейль

Банан — 2 шт.

Молоко — 200 мл

Сливки — 200 мл

Сахар, ваниль — по вкусу

1. Если вы хотите, чтобы напиток был охлажденным, предварительно измельчите в чаше блендера лед. Для колки льда выберите импульсный режим, установив регулятор скорости в положение «Р».
2. Очистите бананы от кожуры, нарежьте их на небольшие кусочки и положите в чашу блендера.
3. По желанию добавьте 1–2 ч. л. сахара. Также вы можете добавить ваниль по вкусу.
4. Установите крышку чаши. Поместите в крышку мерный колпачок.
5. Установите 1 или 2 скорость работы с помощью регулятора скорости. Блендер начнет смешивание.
6. Достаньте из крышки чаши мерный колпачок и постепенно влейте в чашу молоко и сливки через отверстие в крышке чаши.
7. По достижении однообразной консистенции коктейля завершите смешивание, переведя регулятор скорости в положение «0».
8. Снимите чашу блендера с моторного блока и поставьте ее на ровную поверхность. Снимите крышку чаши.
9. Перелейте готовый коктейль в стаканы.



Ягодный смузи

Черная смородина — 100 г
Вишня без косточек — 100 г
Клубника — 100 г
Молоко — 300 мл

1. Положите в чашу блендера ягоды.
2. Установите крышку чаши. Поместите в крышку мерный колпачок.
3. Установите 1 или 2 скорость работы с помощью регулятора скорости. Переключайте скорости постепенно, чтобы не вызвать перегрузку мотора. Блендер начнет смешивание.
4. Достаньте из крышки чаши мерный колпачок и постепенно влейте в чашу молоко через отверстие в крышке чаши.
5. По достижении однообразной консистенции смузи завершите смешивание, переведя регулятор скорости в положение «0».
6. Снимите чашу блендера с моторного блока и поставьте ее на ровную поверхность. Снимите крышку чаши.
7. Перелейте готовый смузи в стаканы.

Томатный фреш

Томаты (небольшие) — 6–8 шт.

1. Томаты нарежьте на небольшие дольки.
2. Дольки 1–2 томатов выложите в чашу блендера. Не кладите в чашу сразу все нарезанные томаты — они могут застрять на ножах блендера, когда устройство начнет смешивание.
3. Установите крышку чаши. Поместите в крышку мерный колпачок.
4. Установите 1 или 2 скорость работы с помощью регулятора скорости. Переключайте скорости постепенно, чтобы не вызвать перегрузку мотора. Блендер начнет смешивание.
5. Достаньте из крышки чаши мерный колпачок и постепенно добавляйте оставшиеся дольки томатов через отверстие в крышке чаши.
6. По достижении однообразной консистенции фреша завершите смешивание, переведя регулятор скорости в положение «0».
7. Снимите чашу блендера с моторного блока и поставьте ее на ровную поверхность. Снимите крышку чаши.
8. Перелейте готовый фреш в стаканы.

Соус из томатов и болгарского перца

Томаты — 2 шт.
Красный болгарский перец — 2 шт.
Растительное масло — 2 ст. л.
Чеснок — 1–2 зубчика
Сахарная пудра — 1/3 ч. л.
Соль — 1 ч. л.

Уксус 3–4% — 10 мл
Черный молотый перец — 1 щепотка
Зелень — по желанию

1. Помойте перец и томаты. Вырежьте у овощей плодоножку, перцы очистите от семян.
2. Порежьте томаты и перцы на небольшие куски.
3. Очистите зубчики чеснока, затем пропустите их через пресс для чеснока или натрите на мелкой терке.
4. Выложите чеснок и часть нарезанных томатов в чашу блендера. Не кладите в чашу сразу все нарезанные томаты — они могут застрять на ножах блендера, когда устройство начнет смешивание.
5. Установите крышку чаши. Поместите в крышку мерный колпачок.
6. Установите 1 или 2 скорость работы с помощью регулятора скорости. Переключайте скорости постепенно, чтобы не вызвать перегрузку мотора. Блендер начнет смешивание.
7. Достаньте из крышки чаши мерный колпачок и постепенно добавляйте все оставшиеся ингредиенты через отверстие в крышке чаши.
8. По достижении однообразной консистенции соуса завершите смешивание, переведя регулятор скорости в положение «0».
9. Снимите чашу блендера с моторного блока и поставьте ее на ровную поверхность. Снимите крышку чаши.
10. Перелейте готовый соус в другую емкость.

Особенности смешивания в блендере и его отличие от измельчителя

Измельчитель рубит (измельчает) продукты на кусочки. Блендер может измельчить продукты на очень мелкие кусочки, фактически в пюре. Это обусловлено разницей в конструкции этих приборов.

У *измельчителя* несколько ножей, они расположены по всей высоте чаши. Поскольку нож измельчителя вращается медленнее, получается не пюре, а рубленые кусочки. Степень измельчения определяется временем измельчения.

У данного блендера блок ножей с четырьмя лезвиями, расположенный внизу чаши или бутылки. Чтобы измельчить полную чашу продуктов, должна быть вертикальная циркуляция содержимого. Тогда ингредиенты, перемешиваясь, будут постепенно подаваться к ножам и равномерно измельчаться. Если циркуляции в чаше нет, то продукты будут измельчаться только около ножей. Для равномерного перемешивания содержимого обязательно добавляйте в чашу или бутылку жидкость.

Дополнительно, чтобы измельчение было равномерным, рекомендуется:

- нарезать продукты мельче;
- положить в чашу небольшое количество ингредиентов.

Обслуживание, уход и хранение

Перед обслуживанием блендера не забудьте отключить его от сети электропитания. Мойте чашу, бутылку, колбу, чашу кофемолки и блоки ножей сразу после использования. Не допускайте засыхания остатков пищи внутри чаши и бутылки.

Для удаления остатков пищи из чаши налейте в нее немного воды с добавлением моющего средства, установите чашу на блендер и включите его на большую скорость на несколько секунд. Затем ополосните чашу водой. Так же можно очистить бутылку и кофемолку.

Чашу блендера, крышку, колпачок, бутылку и чашу кофемолки можно мыть в посудомоечной машине при температуре не выше 60 °С. Не мойте в посудомоечной машине блоки ножей.

Не используйте для мытья агрессивные моющие средства и абразивные материалы. После мытья вытрите ножи насухо.

Будьте осторожны при мытье ножей, не поранитесь.

Моторный блок протирайте влажной, а затем сухой тканью. Не погружайте моторный блок в воду или другие жидкости. Если в моторный блок попала вода, хорошенько просушите его перед включением.

Храните блендер в сухом и прохладном месте, недоступном для детей.

Устранение неполадок

Блендер не включается

Возможная причина	Решение
Неправильно установлена чаша или бутылка	Установите чашу или бутылку на моторный блок согласно инструкции
Отсутствует напряжение в сети	Проверьте есть ли напряжение в сети

Повышенная вибрация и шум

Возможная причина	Решение
Устройство установлено на неровную поверхность	Установите блендер на ровную поверхность
Неправильно установлена чаша или бутылка	Снимите чашу или бутылку с моторного блока и установите согласно инструкции

Содержимое чаши выплескивается

Возможная причина	Решение
Слишком много содержимого	Уменьшите количество содержимого в чаше или бутылке
Неплотно вставлена крышка или колпачок	Снимите крышку с чаши и установите ее в соответствии с инструкцией. Плотно вставьте колпачок

Содержимое чаши или бутылки нагревается

Возможная причина	Решение
Слишком высокая начальная температура продуктов	Загружайте охлажденные или замороженные продукты и жидкости
Длительное время смешивания	Следите за процессом смешивания, выключайте блендер сразу по достижении нужной консистенции

Вытекает содержимое из дна чаш или бутылки

Возможная причина	Решение
Износилось уплотнительное кольцо	Открутите блок ножей, тщательно почистите, просушите, вставьте новое уплотнительное кольцо и прикрутите обратно к дну чаши
Блок ножей установлен неправильно	Установите блок ножей в чашу и поверните его против часовой стрелки так, чтобы все выступы на блоке ножей заходили под все выступы на чаше

Если ваша ситуация не отображена выше, пишите нам на адрес info@kitfort.ru, приложив фотографии или видеофайлы, фиксирующие вашу проблему. Пришлите также фотографию наклейки с серийным номером, расположенную на дне или на задней части корпуса устройства.

По вопросам приобретения расходных материалов или аксессуаров пишите нам на info@kitfort.ru.



Технические характеристики

1. Напряжение: ~220–240 В, 50/60 Гц
2. Мощность: 300 Вт
3. Класс защиты от поражения электрическим током: II
4. Скорость вращения ножей:
 - на минимальной скорости: 14500 об/мин \pm 15%
 - на максимальной скорости: 18500 об/мин \pm 15%
5. Емкость чаши блендера: 1 л
6. Емкость чаши кофемолки: 150 мл
7. Емкость бутылки: 600 мл
8. Емкость колбы для охлаждения жидкости: 32 мл
9. Емкость мерного колпачка: 20 мл
10. Материал бутылки: тритан (BPA-free)
11. Материал чаши блендера и кофемолки: пластик
12. Материал ножей: нержавеющей сталь
13. Длина шнура: 0,8 м
14. Размер устройства: 157 × 132 × 346 мм
15. Размер упаковки: 251 × 181 × 342 мм
16. Вес нетто: 1,5 кг
17. Вес брутто: 1,9 кг

Срок службы: 2 года

Срок гарантии: 1 год

Товар сертифицирован



Производитель: Чжэцзян Ланбао Илектрикэл Эплаенс Ко., Лтд. Да Гу Тан Вилдж, Чжоусян Таун, Цыси Сити, Нинбо Сити, Чжэцзян Провинс 315324, Китай.

Импортер: ООО «Аэро-Трейд». 197022, г. Санкт-Петербург, Инструментальная ул., д. 3, лит. X, офис 1.

Страна происхождения: Китай.

Уполномоченная организация для принятия претензий на территории РФ: ООО «Аэро-Трейд». 197022, г. Санкт-Петербург, Инструментальная ул., д. 3, лит. X, офис 1.

Горячая линия производителя: 8-800-775-56-87 (пн-пт с 9:30 до 17:30 по московскому времени), info@kitfort.ru

Адреса сервисных центров вы можете узнать у оператора горячей линии или на сайте kitfort.ru

Требуется особая утилизация. Во избежание нанесения вреда окружающей среде необходимо отделить данный объект от обычных отходов и утилизировать его наиболее безопасным способом, например, сдать в специальные места по утилизации.

Месяц и год изготовления указаны на нижней стороне упаковочной коробки.

Производитель имеет право на внесение изменений в дизайн, комплектацию, а также в технические характеристики изделия в ходе совершенствования своей продукции без дополнительного уведомления об этих изменениях.

Условия гарантии

Механическое повреждение корпуса, аксессуаров или составных частей устройства не является гарантийным случаем. После перемола твердых и сухих продуктов, таких как кофейные зерна, сахар, и т.д. пластиковая чаша блендера, чаша кофемолки или бутылка могут стать матовыми в нижней части. Это нормально и не является браком.

Выход из строя блендера вследствие попадания жидкостей в моторный блок, на разъем или шнур питания или в область органов управления не является гарантийным случаем.

Меры предосторожности

Пожалуйста, внимательно прочтите инструкцию по эксплуатации. Обратите особое внимание на меры предосторожности. Всегда держите инструкцию под рукой.

1. Устройство предназначено для использования в бытовых условиях и может применяться в квартирах, загородных домах, гостиничных номерах, офисах и других подобных местах для непромышленной и некоммерческой эксплуатации.
2. Используйте устройство только по назначению и в соответствии с указаниями, изложенными в данном руководстве. Нецелевое использование устройства будет считаться нарушением условий надлежащей эксплуатации.
3. Перед подключением устройства к электрической розетке убедитесь, что параметры электропитания, указанные на нем, совпадают с параметрами используемого источника питания.
4. Для предотвращения поражения электрическим током не погружайте устройство в воду и другие жидкости.
5. Не переносите прибор, взявшись за шнур питания. Не тяните за шнур питания при отключении вилки от розетки.
6. Не используйте устройство, если шнур питания, вилка или другие части прибора повреждены. Во избежание поражения электрическим током не разбирайте устройство самостоятельно — для его ремонта обратитесь к квалифицированному специалисту. Помните, неправильная сборка устройства повышает опасность поражения электрическим током при эксплуатации.
7. Детям, людям с ограниченными физическими, сенсорными или умственными способностями, а также лицам, не обладающим достаточными знаниями и опытом, разрешается пользоваться прибором только под контролем лиц, ответственных за их безопасность, или после инструктажа по эксплуатации устройства. Не позволяйте детям играть с прибором.
8. Контролируйте работу блендера, когда рядом находятся дети или домашние животные.
9. Не включайте блендер с пустой чашей или бутылкой. Это может привести к повреждению устройства.
10. Не оставляйте работающий блендер без присмотра. Выключите его и отключите от сети, если не используете прибор длительное время или перед проведением обслуживания.



11. Аккуратно обращайтесь с блоком ножей. Вы можете пораниться.
12. Не снимайте крышку с чаши во время работы. Для добавления ингредиентов во время работы предназначено отверстие в крышке, закрываемое колпачком.
13. Не пытайтесь обойти блокировку включения устройства.
14. Плотно прикручивайте блок ножей к чашам или бутылке, иначе жидкость может попасть в моторный блок, что может привести к поломке устройства.
15. Не допускайте падения прибора и не подвергайте его ударам.
16. Храните устройство в недоступных детям местах.
17. Используйте только предлагаемые производителем аксессуары или комплектующие. Использование иных дополнительных принадлежностей может привести к поломке устройства или получению травм.
18. Рекомендуется пользоваться устройством только на горизонтальной поверхности на расстоянии не менее 10 см от стены и края стола. Нельзя наклонять и переносить устройство во время работы.
19. Шнур блендера не должен висеть над горячей поверхностью. Располагайте шнур в таком положении, при котором он не будет мешать вашему свободному передвижению. Иначе вы можете задеть шнур и перевернуть блендер.
20. Отключайте блендер от сети во время установки или снятия деталей.
21. При снятии чаши с моторного блока дождитесь полной остановки ножей.
22. Используйте блендер только с закрытой крышкой.
23. Устанавливайте прибор вдали от греющих источников.
24. Используйте прибор по назначению. Не рекомендуется измельчать в блендере непищевые продукты.
25. При повреждении шнура питания его замену во избежание опасности должны производить изготовитель, сервисная служба или подобный квалифицированный персонал.

IM-1



Всегда что-то новенькое!

Kitfort — современный и креативный бренд, который предлагает покупателям не только качественные товары по выгодной цене, но и радует подарками, конкурсами и живым интерактивом! Тысячи пользователей следят за нашими обновлениями и розыгрышами в социальных сетях. Присоединяйтесь к нам и вы!

Приветствуем вас в нашей группе «ВКонтакте»! Каждую неделю мы разыгрываем там десятки призов бытовой техники Kitfort. Участвуйте в морских боях, лотереях, творческих конкурсах и делайте репосты. Адрес группы: vk.com/kitfort

Если вы любите смотреть видео, введите в поиске YouTube: «Kitfort Show» и наслаждайтесь веселыми скетчами на нашем канале. В каждом новом выпуске мы разыгрываем самые популярные товары и новинки компании за комментарии от подписчиков. А содержание видеороликов заставит вас от души посмеяться и стать нашим другом и ценителем того, что мы делаем.

Подписывайтесь и будьте в деле вместе с Kitfort!

info@kitfort.ru

8-800-775-56-87