

REDMOND

Беспроводной утюг
RI-C234

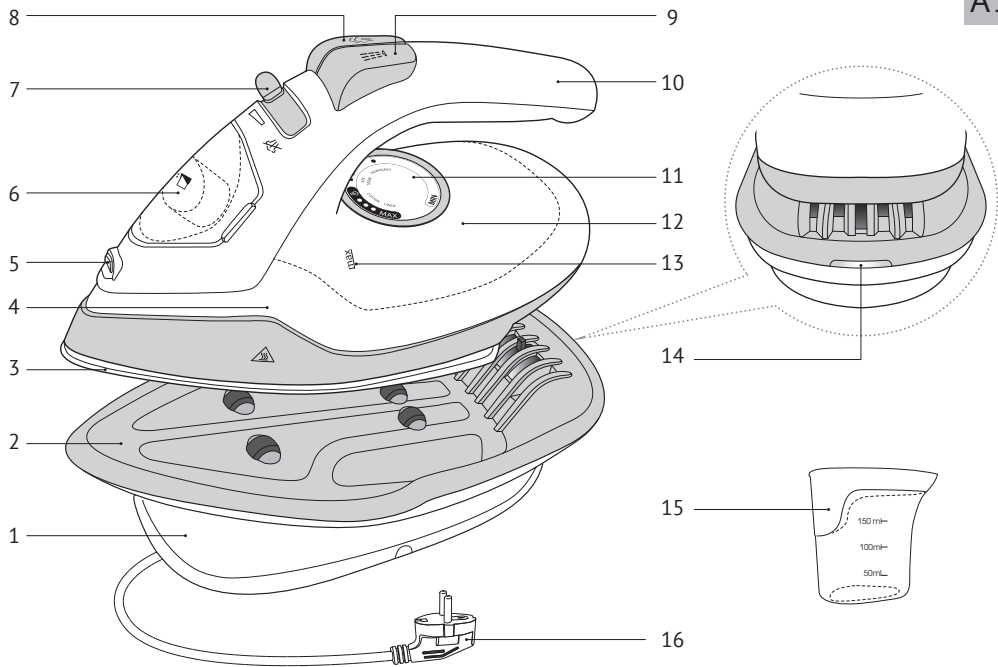


Руководство по эксплуатации

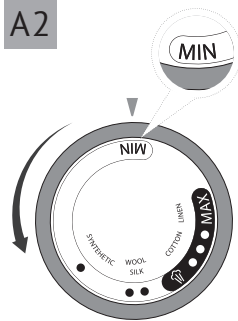
СОДЕРЖАНИЕ

Технические характеристики	9
Комплектация	9
Устройство модели	10
I. ПЕРЕД НАЧАЛОМ ИСПОЛЬЗОВАНИЯ	10
II. ЭКСПЛУАТАЦИЯ ПРИБОРА	10
Система автоотключения	12
III. УХОД ЗА ПРИБОРОМ	12
Функция самоочистки	12
IV. ПЕРЕД ОБРАЩЕНИЕМ В СЕРВИС-ЦЕНТР	13
V. ГАРАНТИЙНЫЕ ОБЯЗАТЕЛЬСТВА	14

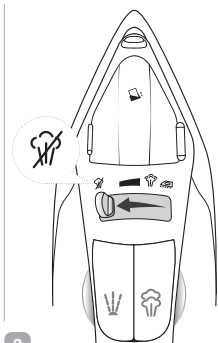
A1



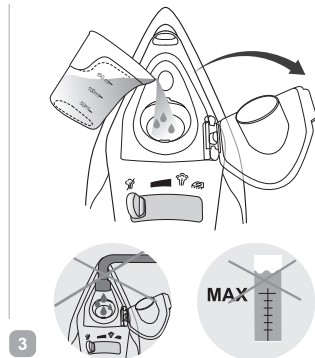
A2



1



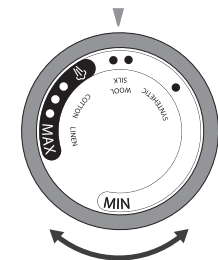
2



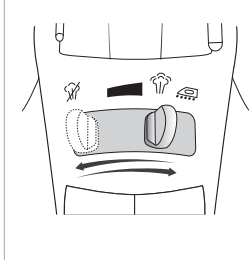
3



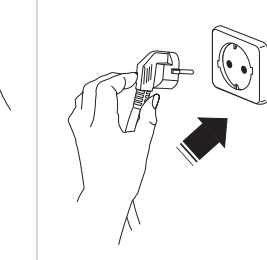
4



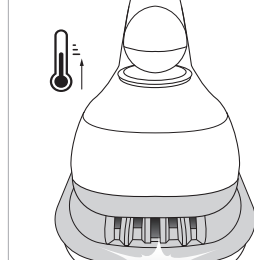
5



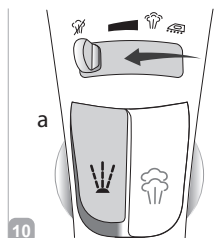
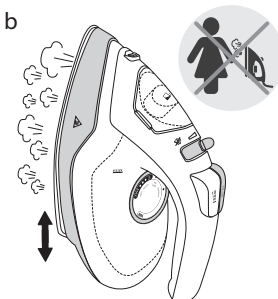
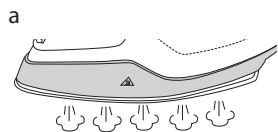
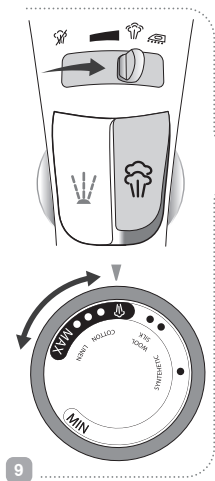
6



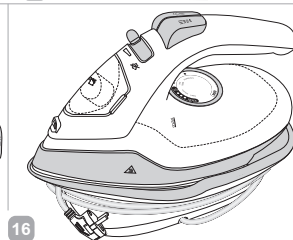
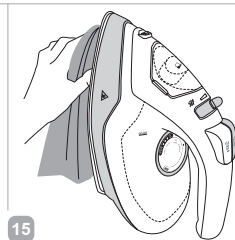
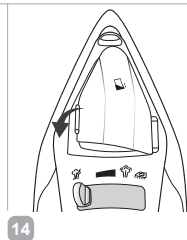
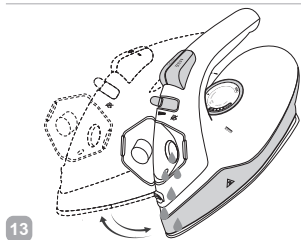
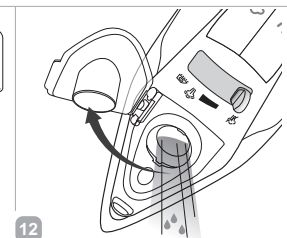
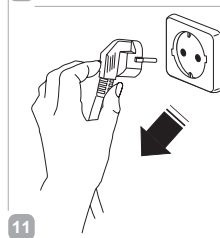
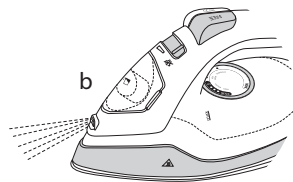
7



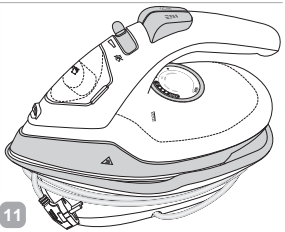
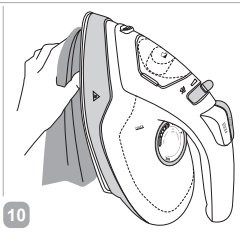
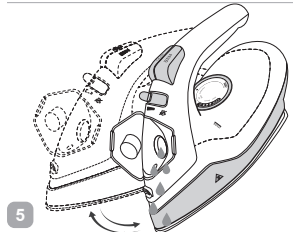
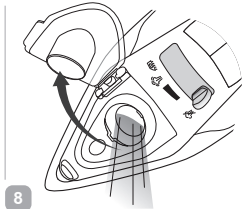
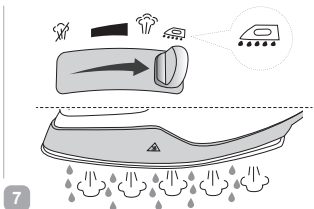
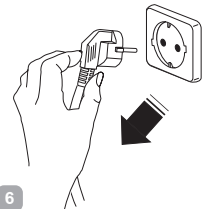
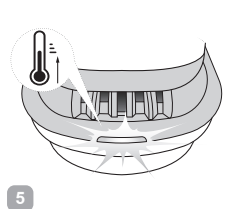
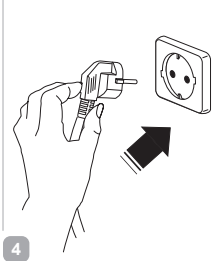
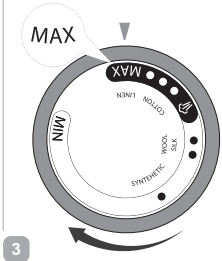
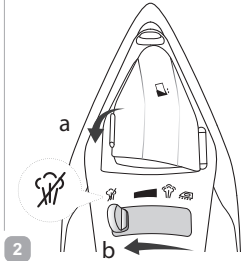
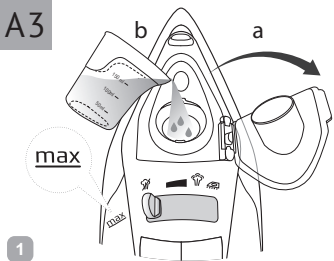
8



10



A3




УВАЖАЕМЫЙ ПОКУПАТЕЛЬ!

Благодарим вас за то, что отдали предпочтение бытовой технике REDMOND.

REDMOND — это качество, надежность и неизменно внимательное отношение к потребностям клиентов. Надеемся, что вам понравится продукция компании и вы также будете выбирать наши изделия в будущем.

Беспроводной утюг REDMOND RI-C234 — современное устройство для глажения с простым и удобным управлением, системой автоматического отключения, надежной защитой от накипи и протекания.

 *Прежде чем использовать данное устройство, внимательно прочитайте руководство по эксплуатации и сохраните в качестве справочника. Правильное использование прибора значительно продлит срок его службы.*

МЕРЫ БЕЗОПАСНОСТИ

- Производитель не несет ответственности за повреждения, вызванные несоблюдением техники безопасности и правил эксплуатации изделия.
- Данный электроприбор предназначен для использования в бытовых условиях и может применяться в квартирах, загородных домах, гостиничных номерах, бытовых помещениях магазинов, офисов или

в других подобных условиях непромышленной эксплуатации. Промышленное или любое другое нецелевое использование устройства будет считаться нарушением условий надлежащей эксплуатации изделия. В этом случае производитель не несет ответственности за возможные последствия.

- Перед подключением устройства к электросети проверьте, совпадает ли ее напряжение с номинальным напряжением питания прибора. Эта информация указана в технических характеристиках и на заводской табличке изделия.
- Используйте удлинитель, рассчитанный на потребляемую мощность прибора: несоответствие параметров может привести к короткому замыканию или возгоранию кабеля.
- Подключайте прибор только к розеткам, имеющим заземление, — это обязательное требование электробезопасности. Используя удлинитель, убедитесь, что он также имеет заземление.

- Выключайте прибор из розетки после использования, а также во время его очистки или перемещения. Извлекайте электрошнур сухими руками, удерживая его за штепсель, а не за провод.
 - Прибор не должен оставаться без присмотра, пока он присоединен к сети электропитания.
 - Во время наполнения резервуара для воды прибор не должен быть подключен к электросети.
- STOP** *ВНИМАНИЕ!* Во время работы прибор нагревается! Не касайтесь руками подошвы утюга во время его работы и сразу после эксплуатации. Используйте только специальные поверхности для глажения. После использования сразу отключайте его от электросети.
- Не протягивайте шнур электропитания в дверных проемах, вблизи источников тепла, газовых и электрических плит. Следите за тем, чтобы электрошнур не перекручивался и не перегибался, не соприкасался с острыми предметами, углами и кромками мебели.

STOP *Случайное повреждение кабеля электропитания может привести к неполадкам, которые не соответствуют условиям гарантии, а также к поражению электротоком. При повреждении шнура электропитания во избежание опасности его должен заменить изготовитель или его агент, или аналогичное квалифицированное лицо.*

- Перед очисткой или перемещением прибора убедитесь, что он отключен от электросети и полностью остыл. Строго следуйте инструкциям по очистке прибора.
 - Запрещена эксплуатация прибора на открытом воздухе – попадание влаги или посторонних предметов внутрь корпуса устройства может привести к серьезным повреждениям.
- STOP** *ЗАПРЕЩАЕТСЯ погружать корпус прибора в воду!*
- Данный прибор не предназначен для использования людьми (включая детей), у которых есть физи-

ческие, нервные или психические отклонения или недостаток опыта и знаний, за исключением случаев, когда за такими лицами осуществляется надзор или проводится их инструктирование относительно использования данного прибора лицом, отвечающим за их безопасность. Необходимо осуществлять надзор за детьми с целью недопущения их игр с прибором, его комплектующими, а также заводской упаковкой. Очистка и обслуживание устройства не должны производиться детьми без присмотра взрослых.

- Запрещены самостоятельный ремонт прибора или внесение изменений в его конструкцию. Ремонт прибора должен производиться исключительно специалистом авторизованного сервис-центра. Не-профессионально выполненная работа может привести к поломке прибора, травмам и повреждению имущества.

STOP

ЗАПРЕЩАЕТСЯ использование изделия при любых неисправностях.

Технические характеристики

Модель.....	RI-C234
Напряжение.....	220-240 В, 50 Гц
Мощность.....	2400 В
Защита от поражения электротоком.....	класс I
Тип управления.....	механический
Покрытие подошвы.....	керамическое
Объем резервуара для воды.....	350 мл
Паровой удар.....	150 г/мин
Постоянная подача пара.....	80 г/мин
Возможность вертикального отпаривания.....	есть
Функция увлажнения.....	есть
Сухое глажение.....	есть
Функция «Капля-стоп».....	есть
Функция защиты от накипи.....	есть
Функция самоочистки.....	есть
Время автономной работы.....	до 25 секунд
Автоотключение (при нахождении на базе).....	через 2 минуты
Поворот подставки.....	45°
Индикация.....	светодиодная
Габаритные размеры.....	308 × 150 × 212 мм
Вес нетто (без базы/с базой).....	928/1650 г ± 3%
Длина электрошнура.....	1,9 м

Комплектация

Утюг.....	1 шт.
База.....	1 шт.
Мерный стакан.....	1 шт.

- Руководство по эксплуатации..... 1 шт.
Сервисная книжка..... 1 шт.

Производитель имеет право на внесение изменений в дизайн, комплектацию, а также в технические характеристики изделия в ходе совершенствования своей продукции без дополнительного уведомления об этих изменениях.

Устройство модели **A1**

1. Основание базы
2. База
3. Керамическая подошва
4. Корпус утюга
5. Отверстие распылителя воды
6. Крышка резервуара для воды
7. Регулятор подачи пара
8. Кнопка интенсивной подачи пара (паровой удар)
9. Кнопка распыления воды
10. Ручка
11. Регулятор нагрева подошвы
12. Резервуар для воды
13. Отметка максимального уровня воды в резервуаре
14. Индикатор нагрева подошвы
15. Мерный стакан
16. Электрический шнур

I. ПЕРЕД НАЧАЛОМ ИСПОЛЬЗОВАНИЯ

Осторожно достаньте изделие и его комплектующие из коробки. Удалите все упаковочные материалы и рекламные наклейки (при наличии).



Обязательно сохраните на месте предупреждающие наклейки, наклейки-указатели и табличку с серийным номером изделия на его корпусе! Отсутствие серийного номера на изделии автоматически лишает вас права на его гарантийное обслуживание.

После транспортировки или хранения при низких температурах необходимо выдержать прибор при комнатной температуре не менее 2 часов перед включением.

Полностью размотайте электрошнур. Протрите прибор влажной тканью, вытрите его насухо. Установите прибор на ровную твердую сухую горизонтальную поверхность.



На некоторые детали нового утюга нанесено защитное покрытие, поэтому при первом включении может появиться неприятный запах. Это временное явление, которое совершенно безопасно для работы прибора и быстро исчезнет.

II. ЭКСПЛУАТАЦИЯ ПРИБОРА

Перед началом использования убедитесь, что выбранная температура и способ глажения соответствуют указаниям на ярлыке изделия, которое вы собираетесь гладить (см. таблицу выбора режимов глажения для различных тканей).

Символ на регуляторе нагрева	Положение регулятора температуры	Тип ткани	Рекомендации
•	SYNTHETIC	Акрил Полиамидные ткани (капрон, нейлон) Полиуретан	Гладить с осторожностью. Использование пара является рискованным, возможно вытекание воды из подошвы утюга и, как следствие, появление разводов на ткани

•	SYNTHETIC	Ацетатные волокна	Ткань лучше гладить по изнаночной стороне, так как она плохо переносит нагрев. Ацетат сохнет быстро и почти не нуждается в глажении
		Полиэстер	Рекомендуется гладить через влажную ткань
		Вискоза	При повышенной температуре изменяет цвет, прилипает, твердеет и разрушается, возможна усадка
••	SILK/WOOL	Шелк	Шелковую ткань лучше не опрыскивать водой, так как от неравномерной влажности возможно образование разводов
		Шерсть	Ткань лучше опрыскивать водой или гладить через влажную ткань. При повышенной температуре возможна усадка
•••	COTTON	Хлопок	Рекомендуется режим отпаривания
MAX	LINEN	Лен	

В утюге REDMOND RI-C234 реализована автоматическая система «Капля-стоп», предотвращающая протекание воды. Благодаря этому вы можете разглаживать даже самые деликатные ткани без риска повредить их.

1. Порядок эксплуатации прибора изображен на схеме **A2**.



Не заливайте воду в резервуар непосредственно из-под крана. Не наполняйте утюг, установленный на базу.



Прибор предназначен для работы с водопроводной водой. Если вода в вашем регионе жесткая, накипь может образовывать

ся быстрее. В этом случае для увеличения срока службы прибора рекомендуется использовать очищенную воду, смешанную с водопроводной в пропорции 1:1.

Во время нагрева подошвы мигает зеленый индикатор на базе. Когда подошва нагреется, индикатор будет гореть непрерывно. Можно приступать к глажению.

Через некоторое время после начала использования база подаст звуковой сигнал, начнет мигать красный индикатор. На несколько секунд верните утюг на базу до повторного нагрева подошвы (зеленый индикатор горит непрерывно).



Если утюг установлен неправильно или снят с базы, мигает красный индикатор.

Во время перерывов в глажении всегда возвращайте утюг на базу.

Вы можете гладить ткани в сухом режиме, установив регулятор подачи пара в положение , даже если резервуар наполнен водой. Однако при продолжительной работе в этом режиме не рекомендуется заливать в резервуар слишком много воды.

2. Для использования прибора в режиме глажения с отпариванием переведите регулятор нагрева подошвы в положение ••• или «MAX» и контролируйте уровень подачи пара с помощью соответствующего регулятора.



ВНИМАНИЕ! Постоянная подача пара происходит только тогда, когда утюг находится в горизонтальном положении, при высокой температуре подошвы. Если регулятор подачи пара открыт, т.е. установлен не в положении , при низкой температуре возможно вытекание воды из отверстий на подошве утюга.

3. Порядок использования функции парового удара показан на схеме **A2** (9a).

i *Интервалы между нажатиями на кнопку парового удара должны быть не менее 2-3 секунд.*

ВНИМАНИЕ! При выборе низких температур глажения (режим *) с подошвы утюга может капать вода, а паровой удар может отсутствовать.

4. С помощью утюга REDMOND RI-C234 можно отпаривать изделия в вертикальном положении. Данная функция позволяет разглаживать как легкие по структуре ткани (тюль), так и тяжелые (шторы), а также пальто, пиджаки и т. п., не снимая их с вешалки. Порядок использования функции показан на схеме **A2** (9b).

Держите утюг на расстоянии нескольких сантиметров от отпариваемых изделий, чтобы не испортить деликатные ткани. Ведя утюгом сверху вниз, выполните несколько коротких нажатий на кнопку парового удара. Через каждые 5 нажатий переводите утюг в горизонтальное положение.

STOP **ВНИМАНИЕ!** Температура пара очень высокая! Во избежание ожогов не допускайте контакта с паром, выходящим из отверстий на подошве утюга. Не отпаривайте одежду на человеке!

Система автоотключения

Функция автоотключения обеспечивает безопасность эксплуатации утюга и позволяет экономить электроэнергию. Если прибор находится на базе больше 2 минут, срабатывает система автоматического отключения.

При срабатывании функции автоотключения нагрев подошвы прекращается, прибор подаст звуковой сигнал, начнет мигать

красный индикатор. Для продолжения работы снимите утюг с базы и верните обратно. Начнет мигать зеленый индикатор. Когда подошва нагреется, индикатор будет гореть постоянно. Можно возобновить глажение.

III. УХОД ЗА ПРИБОРОМ

Перед очисткой прибора убедитесь, что он отключен от электросети и полностью остыл. Корпус прибора и подошву можно очистить влажной тканью или губкой.

STOP **ЗАПРЕЩАЕТСЯ** опускать прибор в воду или промывать под струей воды; использовать для очистки абразивные и спиртосодержащие моющие средства, металлические щетки и т.д.



Храните прибор в сухом месте, вдали от нагревательных приборов и прямых солнечных лучей. Чтобы не повредить рабочую поверхность, всегда храните утюг на базе. Не допускайте соприкосновения подошвы утюга с металлическими и иными твердыми предметами. Всегда сливайте воду из утюга, чтобы предотвратить образование известковых отложений и загрязнений на внутренней поверхности резервуара.

Функция самоочистки


Данная функция служит для очистки утюга от образовавшейся накипи в соплах подошвы. Рекомендуется проводить процедуру самоочистки 2-3 раза в месяц. Чем жестче используемая вода, тем чаще требуется самоочистка.

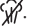
Порядок действий при использовании функции самоочистки изображен на схеме **A3**.

1. Залейте воду в резервуар до отметки «MAX».

2. Переведите регулятор подачи пара в положение . Установите регулятор температуры нагрева подошвы в положение «МАХ». Установите утюг на базу и подключите прибор к электросети.
3. Когда индикатор нагрева перестанет мигать, снимите утюг с базы и поместите его в горизонтальном положении над раковиной.
4. Переведите и удерживайте регулятор подачи пара в положение , пока выход горячей воды и пара из отверстий подошвы не прекратится. Рекомендуется покачивать утюг вперед-назад. Выходящие из отверстий пар и горячая вода удалят загрязнения.
При необходимости повторите процедуру.



Переводите регулятор подачи пара в положение  только в режиме самоочистки.

5. Переведите регулятор подачи пара в положение .
6. После очистки откройте крышку резервуара для воды и слейте оставшуюся в резервуаре воду. Закройте крышку.
7. Когда подошва остынет, протрите ее поверхность влажной тканью.

IV. ПЕРЕД ОБРАЩЕНИЕМ В СЕРВИС-ЦЕНТР

Неисправность	Возможная причина	Способ устранения
Подошва утюга не нагревается, индикатор не горит	База не подключена к электросети	Подключите базу к электросети
	Электророзетка неисправна	Подключите прибор к исправной розетке

Подошва утюга не нагревается, мигает красный индикатор	Утюг установлен на базу неправильно	Установите утюг на базу правильно
	Сработала система автоотключения	См. раздел «Система автоотключения»
Подошва утюга нагревается слабо	Установлена слишком низкая температура нагрева	Вращением регулятора нагрева подошвы утюга установите необходимую температуру
Отсутствует пар	Подача пара перекрыта	Установите регулятор пара в необходимое положение
Интенсивность подачи пара недостаточна	В резервуаре слишком мало воды	Наполните резервуар водой как минимум на 1/4
	Регулятор пара стоит в положении слабой подачи пара	Переведите регулятор пара в положение средней или сильной подачи пара
Выходящий из отверстий пар пачкает белье	Действует система «Капля-стоп»	Подождите, пока не будет достигнута необходимая температура подошвы утюга (зеленый индикатор горит непрерывно)
	Вы использовали дистиллированную или смягченную воду	Используйте обычную водопроводную воду или смесь из водопроводной и очищенной воды в пропорции 1:1
	Используется вода с химическими добавками	Не заливайте в резервуар воду с химическими добавками
Подошва утюга загрязнилась и пачкает белье	Вода не была удалена из резервуара после предыдущего использования	Проведите самоочистку прибора (см. «Функция самоочистки»). Всегда выливайте воду из утюга по окончании работы
	Была установлена слишком высокая температура подошвы утюга	Сверьтесь с ярлыками на издании и таблицей выбора режимов глажения для различных тканей

Подшова утюга загрязнилась и пачкает белье	Белье было недостаточно выполоскано или вы гладите новую одежду, не прополоскав ее	Очистите подошву согласно рекомендациям раздела «Уход за прибором». Прополощите одежду, убедитесь, что на ней не осталось мыла или других чистящих веществ
Из отверстий на подошве вытекает вода	Установлена слишком низкая температура нагрева подошвы	Установите регулятор нагрева подошвы в положение *** или «MAX»
	Утюг используется без установки на базу слишком долго	Установите утюг на базу
На подошве утюга царапины и другие повреждения	Слишком низкая температура подошвы из-за частого нажатия кнопки интенсивной подачи пара	Увеличьте интервалы между нажатиями кнопки интенсивной подачи пара
	Вы поместили утюг на металлическую подставку	Устанавливайте и храните утюг только на базе, входящей в комплект
	Подошва была повреждена фурнитурой на одежде (заклепки, молнии, пуговицы и т. д.)	В процессе глажения старайтесь не задевать молнии, заклепки и другие твердые предметы, которые могут повредить подошву утюга

V. ГАРАНТИЙНЫЕ ОБЯЗАТЕЛЬСТВА

На данное изделие предоставляется гарантия сроком на 2 года с момента его приобретения. В течение гарантийного периода изготовитель обязуется устранить путем ремонта, замены деталей или замены всего изделия любые заводские дефекты, вызванные недостаточным качеством материалов или сборки. Гарантия вступает в силу только в том случае, если дата покупки под-

тверждена печатью магазина и подписью продавца на оригинальном гарантийном талоне. Настоящая гарантия признается лишь в том случае, если изделие применялось в соответствии с руководством по эксплуатации, не ремонтировалось, не разбиралось и не было повреждено в результате неправильного обращения с ним, а также сохранена полная комплектность изделия. Данная гарантия не распространяется на естественный износ изделия и расходные материалы (фильтры, лампочки, антипригарные покрытия, уплотнители и т. д.).

Срок службы изделия и срок действия гарантийных обязательств на него исчисляются со дня продажи или с даты изготовления изделия (в случае, если дату продажи определить невозможно). Дату изготовления прибора можно найти в серийном номере, расположенном на идентификационной наклейке на корпусе изделия. Серийный номер состоит из 13 знаков. 6-й и 7-й знаки обозначают месяц, 8-й – год выпуска устройства.

Установленный производителем срок службы прибора составляет 3 года со дня его приобретения при условии, что эксплуатация изделия производится в соответствии с данным руководством и применимыми техническими стандартами.

Утилизацию упаковки, руководства пользователя, а также самого прибора необходимо производить в соответствии с местной программой по переработке отходов. Проявите заботу об окружающей среде: не выбрасывайте такие изделия вместе с обычным бытовым мусором.

EAC

Производитель: «Пауэр Пойнт Инк. Лимитед» №1202 Хай Юн Гэ (В1) Лин Хай Шан Чжуан Сямейлин Футьян, Шеньжень, Китай, 518049.
По лицензии REDMOND Индастриал Груп, ЛЛСи Уан Коммерс Плаза, 99 Вашингтон-авеню, сьют 805А, Олбани, Нью-Йорк, 12210, Соединенные Штаты Америки.

Импортер: ООО «АЛЬФА», 195027, г. Санкт-Петербург, Свердловская набережная, д. 44, литера Б.

© REDMOND. Все права защищены. 2016

Воспроизведение, передача, распространение, перевод или другая переработка данного документа или любой его части без предварительного письменного разрешения правообладателя запрещены.

Produced by Redmond Industrial Group LLC
One Commerce Plaza, 99 Washington Ave, Ste. 805A
Albany, New York, 12210, United States
www.redmond.company
www.multivarka.pro
Made in China

RI-C234-UM-1