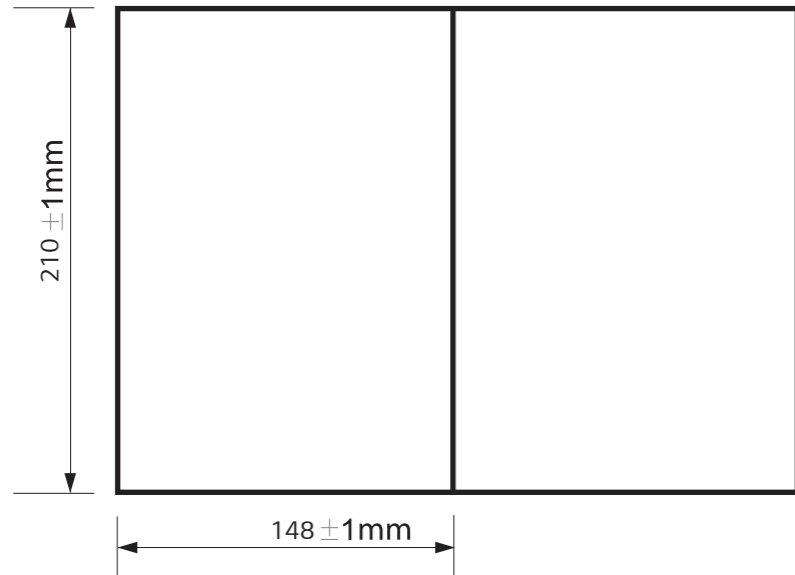


SEC. WORK	적용모델	재 질	인쇄방법	인쇄도수	PAGE	REMARK
85	A9N*****	모조지 80g OFFSET 인쇄	OFFSET 인쇄	1도	100, A5	CIS향, A9 문걸레 Russia+Kazakh+Ukraina



<< 주 기 >>

1. 재질, 인쇄방법, 인쇄도수, 외곽치수등은 작업표에 준한다.
2. 인쇄내용, 문자크기 및 형상, 선의 굵기 등은 설계에서 제시된 도면에 준함.
3. 외곽치수는 절단후 치수임.
4. 양산전에 설계 한도를 득할 것.
5. 본 부품에 금지물질이 포함되지 않도록 하고, 상세내용은 LG(63)-A-5501 - 34 를 만족할 것.

<< NOTES >>

1. Material, printing and exterior size are refer to work tables.
2. Printing, text size and line are based on LG design drawing.
3. Exterior size on the drawing is cutting line.
4. Before product controlled by criteria sample.
5. The part should not contain prohibited substances(Pb,Cd,Hg,Cr+6,PBB, PBDE) and details should comply with LG standard of LG(63)-A-5501 - 34

REV. NO. 기호	REVISION DESCRIPTION 변경 사항	REF. NO. 서방 번호	DATE 년/월/일	PREPARED 서방자	APPROVED 승인자

PDF ILLUSTRATOR DR COMPLETED 도면 DR 완료 완료일 :

TRIG.	UNIT	mm	SCALE	1/1	T I T L E	MANUAL, OWNER'S
MODELING	DESIGNED	REVIEWED	CHECKED	APPROVED		
	P.T.VAN 21.07.20		N.T.ANH 21.07.20	T.Q.THANH 21.07.20		A9 MOP CIS향 1/1
LG 전자 (주) LG Electronics Inc.			RELATED DWG.		DWG. No.	MFL69883685



РУКОВОДСТВО ПОЛЬЗОВАТЕЛЯ

ПЫЛЕСОС



Перед установкой машины внимательно ознакомьтесь с настоящим руководством. Это необходимо для правильной и безопасной установки техники. После установки храните инструкцию рядом с техникой для обращения к документации по мере необходимости.

РУССКИЙ

A9N*****



MFL69883685
Rev.00_071321

EAC

www.lg.com

Copyright © 2021 LG Electronics Inc. Все права защищены.

СОДЕРЖАНИЕ

В данном руководстве могут встречаться изображения или материалы, не относящиеся к купленной вами модели.
Производитель может вносить изменения в содержание руководства.

ИНСТРУКЦИИ ПО ТЕХНИКЕ БЕЗОПАСНОСТИ

ПЕРЕД ИСПОЛЬЗОВАНИЕМ ПРОЧТИТЕ ВСЕ ИНСТРУКЦИИ	3
ОСТОРОЖНО!	3
ВНИМАНИЕ!	11

УСТАНОВКА

Обзор изделия	13
Установка зарядной станции	16
Хранение принадлежностей	17

ЭКСПЛУАТАЦИЯ

Начало работы.....	18
Зарядка аккумулятора.....	19
Использование различных насадок.....	21

ТЕХНИЧЕСКОЕ ОБСЛУЖИВАНИЕ

Очистка прибора.....	23
Очистка насадок.....	26

ПОИСК И УСТРАНЕНИЕ НЕИСПРАВНОСТЕЙ

Перед обращением в сервисный центр	29
--	----

ИНСТРУКЦИИ ПО ТЕХНИКЕ БЕЗОПАСНОСТИ

ПЕРЕД ИСПОЛЬЗОВАНИЕМ ПРОЧИТЕ ВСЕ ИНСТРУКЦИИ

Следующие инструкции по технике безопасности предназначены для предотвращения непредвиденных рисков или повреждений в результате небезопасной или неправильной эксплуатации прибора. Рекомендации имеют пометки **ОСТОРОЖНО!** и **ВНИМАНИЕ!**, как показано ниже.

РУССКИЙ

Сообщения по технике безопасности



Этим символом помечены действия, связанные с повышенной опасностью. Внимательно прочтите соответствующий текст и следуйте инструкциям, чтобы избежать риска.



ОСТОРОЖНО!

Означает, что несоблюдение инструкций может привести к серьезной травме или смерти.



ВНИМАНИЕ!

Означает, что несоблюдение инструкций может привести к легкой травме или к поломке изделия.

ОСТОРОЖНО!

ОСТОРОЖНО!

- Чтобы снизить опасность пожара, удара током или получения травм при использовании изделия, необходимо принять следующие основные меры предосторожности.

Техническая безопасность

- Изделие не предназначено для использования лицами (включая детей) со сниженными физическими или умственными

4 ИНСТРУКЦИИ ПО ТЕХНИКЕ БЕЗОПАСНОСТИ

способностями, болезнями органов чувств, недостаточным опытом и знаниями. Указанные категории должны использовать изделие после обучения и под присмотром лица, ответственного за их безопасность. Не позволяйте детям играть с пылесосом.

- Не допускается использование прибора в качестве игрушки. Особое внимание следует уделять при использовании устройства детьми или вблизи них.
- Не разрешайте детям играть с прибором или висеть на нем.
- Не используйте прибор с поврежденным кабелем питания или вилкой. Кабель необходимо заменить. Если прибор не работает должным образом, его уронили, повредили, оставили на улице или уронили в воду, обратитесь с ним в сервисный центр LG Electronics.
- Не тяните и не переносите прибор за кабель, не используйте кабель в качестве ручки, не зажимайте дверь и не прокладываете его вблизи острых краев или углов. Не перемещайте прибор за кабель. Кабель должен проходить как можно дальше от нагретых поверхностей.
- Не тяните за кабель при отключении прибора от электросети. Для отключения беритесь за вилку, а не за кабель.
- Уберите кабели от других приборов с места, где будет проводиться уборка.

Аккумулятор

- Не используйте с данным прибором аккумулятор, адаптер и зарядную станцию от других приборов. Используйте только аккумулятор и зарядную станцию, предоставленные LG Electronics.
- Не используйте аккумулятор, адаптер и зарядную станцию от данного прибора с другими приборами.
- Если предполагается, что прибор не будет использоваться в течение длительного времени, отсоедините шнур питания и извлеките аккумулятор.
- Запрещается использовать модифицированные или поврежденные аккумуляторы.

- Не пытайтесь самостоятельно разбирать или извлекать аккумулятор и не допускайте его короткого замыкания.
- При утилизации аккумулятора или прибора извлеките батарею из прибора и утилизируйте ее безопасным образом.
- Если специально разработанный аккумулятор больше не держит заряд, его следует заменить аналогичным.
- Способ замены аккумулятора описан в разделе **Зарядка аккумулятора**.
- При утилизации этого устройства соблюдайте правила утилизации перезаряжаемых литий-ионных аккумуляторов.
- При работе с аккумулятором и его утилизации соблюдайте все местные постановления и регламенты.
- Предотвратите непреднамеренное включение. Убедитесь, что переключатель находится в положении выключения, прежде чем подключать аккумулятор, поднимать или переносить прибор.
- Отсоедините аккумулятор от прибора перед выполнением каких-либо настроек, сменой аксессуаров, очисткой, обслуживанием или помещением прибора на хранение.
- Когда аккумулятор не используется, следует хранить его подальше от других металлических предметов, таких как канцелярские скрепки, монеты, ключи, гвозди, шурупы или другие мелкие металлические предметы, которые могут образовать соединение одного контакта аккумулятора с другим.
- При нарушении условий обращения с аккумулятором из него может вытечь жидкость. В данном случае не рекомендуется трогать аккумулятор. При случайном контакте промойте участки тела, соприкасавшиеся с жидкостью, водой. Если жидкость попала в глаза, дополнительно обратитесь за медицинской помощью.
- Если предполагается, что прибор не будет использоваться в течение длительного времени, аккумулятор следует извлечь.
- Перед извлечением аккумулятора необходимо выключить прибор.

6 ИНСТРУКЦИИ ПО ТЕХНИКЕ БЕЗОПАСНОСТИ

- Вставляя аккумулятор в корпус прибора, делайте это до щелчка.

Технические характеристики аккумулятора

- В комплект входит один или два аккумулятора. Их количество зависит от приобретенной модели.
 - **Название модели:** EAC63382204
 - **Тип:** перезаряжаемый литий-ионный аккумулятор
 - **Номинальная мощность:** 25,2 В \cdot ч, 2400 мА/ч

Установка

- Во избежание поражения электрическим током или пожара не рекомендуется устанавливать, заряжать и хранить прибор в тех местах, где он может подвергаться воздействию воды, дождя или высокой влажности.
- Прибор необходимо устанавливать, заряжать и хранить в хорошо проветриваемом помещении.
- Не эксплуатируйте прибор в тех местах, где существует опасность утечки легковоспламеняющегося газа, технического масла или металлической пыли.
- Нельзя хранить или располагать прибор, кабель или вилку питания рядом с обогревательными приборами или источниками открытого пламени.
- Зарядную станцию необходимо располагать на твердой ровной поверхности.
- Не используйте и не храните прибор при температуре ниже 5 °C или выше 38 °C.
- Не храните и не устанавливайте прибор в тех местах, где он будет подвержен воздействию погодных условий или отрицательных температур.
- При установке или перемещении прибора соблюдайте осторожность, чтобы не пережать, не сдавить или не повредить кабель или вилку питания.

- Крепежные винты следует использовать только при креплении на бетонную или аналогичную твердую поверхность.
- Не сверлите стену, не проверив сначала, нет ли в ней кабелепроводов, водопроводных труб, вентиляционных каналов или кабелей.

Эксплуатация

- Перед использованием прибора необходимо ознакомиться со всеми инструкциями и сохранить их.
- Используйте прибор только в соответствии с настоящим руководством. Используйте только те приспособления, которые рекомендованы производителем.
- Данный прибор предназначен только для использования в быту в обычных условиях внутри помещений. Он не предназначен для небытового, коммерческого или промышленного применения.
- Данное изделие следует подключать только к розеткам электросети со следующими параметрами: 100–240 В перем. тока, 50/60 Гц, 0,8 А. Проверьте характеристики электросети в месте, где будет использоваться прибор.
- Не прикасайтесь к кабелю, вилке электропитания или кнопкам управления мокрыми руками.
- Сухой тканью сотрите с кабеля питания и с вилки воду или грязь.
- Ни в коем случае не пытайтесь использовать поврежденное, неисправное, частично разобранное изделие, с отсутствующими или сломанными деталями (включая поврежденный кабель или вилку). Отнесите его в авторизованный сервисный центр или к дилеру LG Electronics для получения помощи.
- Не прилагайте чрезмерных усилий к кабелю питания, не перегибайте его и не помещайте под тяжелые предметы, так как это может привести к его повреждению.
- Не используйте с данным прибором адаптеры с несколькими розетками. Удостоверьтесь, что используемая розетка рассчитана на ток 10 А.

8 ИНСТРУКЦИИ ПО ТЕХНИКЕ БЕЗОПАСНОСТИ

- Не подключайте прибор в поврежденную или плохо закрепленную розетку.
- Если прибор не будет использоваться длительное время, всегда отключайте кабель питания от розетки электросети.
- Старайтесь не повреждать, не перекручивать, не зажимать и не нагревать кабель питания, не вносить в него изменения и не сгибать его слишком сильно.
- Перед использованием прибора следует удалить с пола проволоку или провода.
- При отсоединении кабеля питания от электросети не прикасайтесь пальцами к штырям вилки питания.
- Не кладите ковровые покрытия поверх кабеля питания.
- При подключении к электросети вилку необходимо плотно вставить в розетку, чтобы она не болталась.
- Если изделие погружалось в воду, прежде чем продолжить его использование, необходимо обратиться в сервисный центр или к дилеру LG Electronics для получения указаний.
- Если прибор издает необычный шум или от него исходит запах или дым, следует прекратить его использование и обратиться в центр информационной поддержки LG Electronics.
- Разбирать, ремонтировать прибор или вносить в него изменения разрешено только квалифицированным техникам или обслуживающему персоналу LG Electronics.
- Запрещено вставлять острые металлические предметы, такие как спицы, гвозди или ножи, в отверстия или зазоры на приборе или зарядной станции.
- Данный прибор не предназначен для всасывания жидкостей. Следите за тем, чтобы внутрь прибора и зарядной станции не попадала вода, другие жидкости или моющие средства.
- Не допускайте, чтобы при уборке в прибор попадали лезвия, канцелярские кнопки, опилки, острые предметы, горячий или холодный пепел.
- Не разрешайте пользоваться прибором детям.

- Не разрешайте детям или домашним животным приближаться к прибору во время его использования, зарядки или хранения.
- Не берите в рот насадки.
- Не приближайте одежду, волосы, пальцы или другие части тела к отверстиям или подвижным частям прибора.
- Не эксплуатируйте прибор с заблокированным входным или выходным отверстием для втягивания воздуха.
- Не используйте прибор без пылесборника и фильтров.
- Не используйте прибор в замкнутом пространстве, где присутствуют испарения растворителя для краски, веществ для защиты от моли, воспламеняемая пыль или другие взрывоопасные или токсичные материалы.
- Не прикасайтесь к зарядным клеммам прибора или зарядной станции и не вставляйте наэлектризованные предметы внутрь прибора или станции.
- Когда прибор не используется, его необходимо хранить в напольной или настенной зарядной станции.
- Прибор нельзя опирать на стену, стул или стол.
- Если при размещении изделия в зарядной станции произошло короткое замыкание, следует незамедлительно снять прибор с зарядной станции. Необходимо обратиться в сервисный центр LG Electronics.
- Уборку на лестнице следует проводить с особой осторожностью.
- Не используйте и не храните любые нагревательные приборы или легковоспламеняющиеся вещества (эфир, бензин, спирт, химикаты, горючие аэрозоли, инсектициды, освежители воздуха или косметику) в непосредственной близости от прибора.
- Не собирайте прибором жидкости (воду, напитки), пахучие вещества (леденцы, шоколад, экскременты животных), металлические элементы (лезвия, булавки), воспламеняющиеся вещества, горячие/дымящие предметы (сигареты, спички или горячий пепел), поверхностно-активные вещества или осколки стекла.

10 ИНСТРУКЦИИ ПО ТЕХНИКЕ БЕЗОПАСНОСТИ

- В случае утечки газа (природного газа, пропана и т. д.), не используйте данный прибор, а также любые другие приборы. Незамедлительно откройте окно или дверь, чтобы проветрить помещение.
- Не разрешено держать зарядную станцию в перевернутом положении, если в ней находится аккумулятор.
- Не подвергайте прибор, в частности аккумулятор, воздействию тепла, обогревательных приборов и прямых солнечных лучей.
- Не оставляйте прибор или аккумулятор в транспортном средстве, которое находится под воздействием прямых солнечных лучей.
- Не допускайте попадания воды, напитков или чистящих средств внутрь аккумулятора.
- Не прикладывайте физические усилия к аккумулятору.

Техническое обслуживание

- Перед очисткой и обслуживанием зарядной станции всегда отсоединяйте от электросети кабель питания.
- Не мойте входное отверстие или контейнер для пыли с помощью воды или чистящих средств.
- Для очистки пылесборника не пользуйтесь чистящими средствами, полировальными веществами или освежителями воздуха.
- Не наносите и не распыляйте на поверхность прибора воспламеняющиеся вещества (бензин или растворитель) или поверхностно-активные вещества (чистящие средства или туалетное мыло).
- После того как брали в руки насадку, необходимо вымыть руки. Насадки содержат углеродное волокно, которое при контакте с кожей может вызывать незначительное раздражение.

Утилизация

- Упаковочные материалы необходимо хранить вне досягаемости от детей. Они могут представлять для детей опасность удушья.

- После распаковки прибора следует уничтожить картонную коробку, пластиковый пакет и другие упаковочные материалы, поскольку дети могут воспользоваться ими для игр. Картонные коробки, накрытые ковровым покрытием, покрывалом или пленкой могут не пропускать воздух.
- Утилизацию данного бытового прибора следует проводить в соответствии с местными, государственными и региональными регламентами и законодательством.
- Перед утилизацией прибора необходимо обратиться в местную городскую администрацию или соответствующий орган власти.

ВНИМАНИЕ!

ВНИМАНИЕ!

- Чтобы при использовании прибора снизить опасность получения травмы, возникновения неисправности или повреждения изделия или имущества, необходимо соблюдать основные меры предосторожности, в том числе перечисленные ниже.

Эксплуатация

- В данном приборе имеется встроенное предохранительное устройство, предотвращающее повреждение вследствие перегрева. При перегреве прибора после продолжительного использования он может автоматически отключиться. В этом случае, прежде чем снова включить прибор, его необходимо оставить в прохладном хорошо проветриваемом помещении примерно на час.
- Не подвергайте прибор ударам и не роняйте его.
- Не устанавливайте влажные или мокрые фильтры.
- Для очистки прибора всегда используйте мягкую ткань. Не следует использовать для очистки летучие или органические растворители (разбавитель или ацетон).

12 ИНСТРУКЦИИ ПО ТЕХНИКЕ БЕЗОПАСНОСТИ

- Не очищайте одно и то же место повторно в течение продолжительного периода времени. Это может привести к повреждению ковра или поверхности пола.
- При сборке прибора или зарядной станции не подносите пальцы к тем местам, где их может защемить.
- Не прикладывайте усилий к циклонному сетчатому фильтру и не допускайте ударов по нему.
- Не извлекайте аккумулятор во время работы.

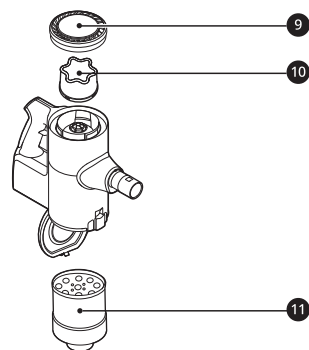
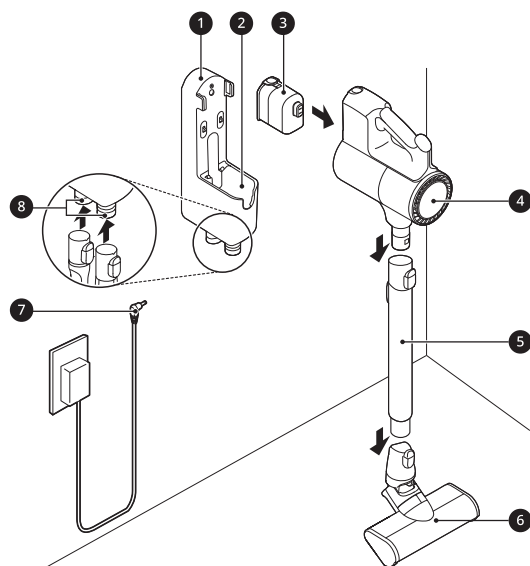
УСТАНОВКА

Обзор изделия

Компоненты и аксессуары, изображенные в данном руководстве, могут отличаться от реальных компонентов и аксессуаров, которые производитель может изменять без предварительного уведомления в целях улучшения изделия.

Вид спереди

*1 Данная функция доступна только на некоторых моделях.



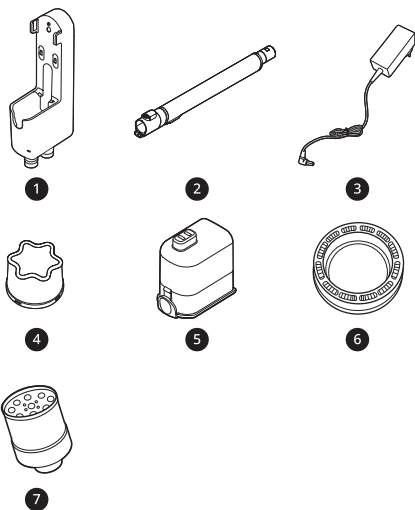
- ❶ Зарядная станция
- ❷ Адаптер
- ❸ Аккумулятор (Два аккумулятора*1)
- ❹ Держатели насадок
- ❺ Выпускной Фильтр
- ❻ Фильтр предварительной очистки
- ❼ Корпус прибора
- ❽ Телескопическая трубка
- ❾ Насадка
- ❿ Циклонный сетчатый фильтр

14 УСТАНОВКА

Аксессуары

*1 Данный аксессуар доступен только для некоторых моделей.

Аксессуары, входящие в комплект



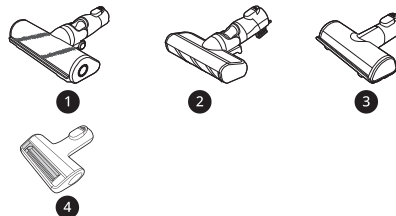
- 1 Зарядная станция
- 2 Телескопическая трубка
- 3 Адаптер
- 4 Фильтр предварительной очистки
- 5 Аккумулятор (Два аккумулятора*1)
- 6 Выпускной Фильтр*1
- 7 Циклонный сетчатый фильтр*1

Основные аксессуары



- 1 Комбинированная насадка
- 2 Щелевая насадка

Насадки



- 1 Универсальную насадку с электроприводом*1
- 2 насадку с электроприводом для пола*1
- 3 Насадка для взбивания постельного белья*1
- 4 Мини турбо насадка*1

Набор для установки



- 1 Дюбель для гипсокартона*1
- 2 Крепежный винт для стены*1

ПРИМЕЧАНИЕ

- Аккумулятор, выходной фильтр и фильтр предварительной очистки со временем нуждаются в замене. Обратитесь в центр обслуживания клиентов LG Electronics.

Технические характеристики

- **Модели:** A9N*****
- **Размеры (Ш x Г x В):** 260 x 270 x 1120 мм
- **Вес:** Около 2,7 кг
- **Потребляемая мощность**
 - 370 Вт в турбо-режиме (не более 480 Вт)
 - 250 Вт в режиме повышенной мощности
 - 80 Вт в обычном режиме

- **Время работы от аккумулятора**
 - До 6 минут в турбо-режиме
 - До 11 минут в режиме повышенной мощности
 - До 40 минут в обычном режиме (с основной насадкой^{*1})
 - До 50 минут в обычном режиме (с дополнительными насадками)
 - **Адаптер питания зарядного устройства**
 - **Модели:** ADC-30FSA-30 29430EPG
 - **Входные параметры:** 100–240 В перем. тока, 50/60 Гц, 0,8 А
 - **Выходное напряжение:** 29,4 В \approx 1,0 А
 - Приведенные размеры соответствуют прибору, состоящему из корпуса, телескопической трубки и насадки в сборе.
 - Время работы от аккумулятора представляет собой результат использования полностью заряженного аккумулятора согласно стандарту испытаний LG Electronics. Результаты могут отличаться в зависимости от реальных условий и периода использования.
- ^{*1} В насадке имеется электродвигатель с прямым приводом, который непосредственно вращает чистящую головку насадки.

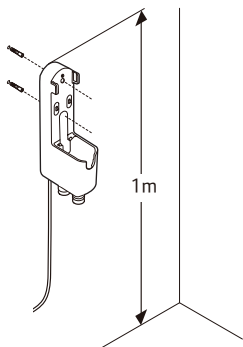
16 УСТАНОВКА

Установка зарядной станции

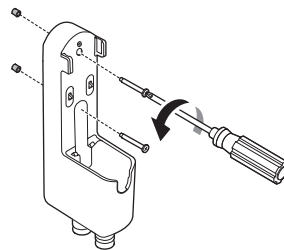
Настенная установка

При настенной установке зарядную станцию необходимо прочно закрепить на стене с помощью поставляемых в комплекте (коротких) крепежных винтов для стены.

- При установке зарядной станции на стену съемный модуль для хранения насадок нельзя крепить к зарядной станции.
- 1 Подключите адаптер питания к разъему на задней стороне зарядной станции.
 - 2 Просверлите 2 отверстия и вставьте дюбели для гипсокартона (если требуется) на расстоянии не менее 1 м от пола на достаточно близком расстоянии от розетки, чтобы до нее дотягивался кабель питания.
 - Перед сверлением отверстий удостоверьтесь, что в месте сверления внутри стены отсутствуют трубы или электрическая проводка.
 - Для дюбеля для гипсокартона: используйте сверло 6,5 мм.
 - Для бетона или стойки каркаса стены: используйте сверло 3 мм.
 - При закручивании винтов в гипсокартон используйте дюбели для гипсокартона.



- 3 Закрепите зарядную станцию на стене крепежными винтами.

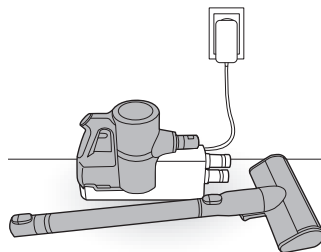


- 4 Подключите кабель питания к розетке.

Компактная установка

Из соображений безопасности и удобства установку зарядной станции следует выполнять на напольную стойку или на стену. Если решите не выполнять установку зарядной станции, для зарядки и хранения разместите ее на ровном полу.

- 1 Подключите адаптер питания к разъему на задней стороне зарядной станции.
- 2 Разместите зарядную станцию на твердом ровном полу.
- 3 Перед зарядкой прибора или помещением его на хранение следует отсоединить от корпуса телескопическую трубку и насадку.



- 4 Подключите кабель питания к розетке.

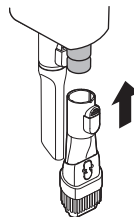
⚠ ВНИМАНИЕ!

- Если надолго оставить прибор с телескопической трубкой и насадкой на ровном полу, оно может повредиться.

Хранение насадок

Часто используемые насадки, такие как комбинированная или щелевая насадка, рекомендуется хранить на нижней части зарядной станции.

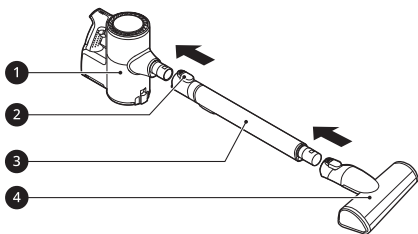
- Чтобы извлечь насадку, нажмите кнопку разблокировки на передней части насадки.

**Хранение принадлежностей****Сборка прибора**

Для безопасной сборки прибора произведите следующие действия.

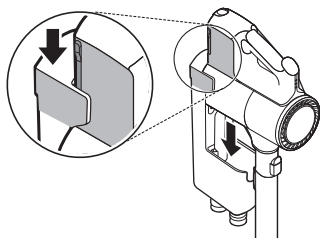
- 1 Прочно закрепите телескопическую трубку **3** и основную насадку **4** или дополнительную насадку на корпусе прибора **1**.

- Чтобы отсоединить телескопическую трубку, следует нажать на кнопку отсоединения телескопической трубки **2**.



- 2 Поместите корпус прибора на зарядную станцию.

- См. раздел **Зарядка аккумулятора** для получения инструкций по установке и зарядке аккумулятора.



18 ЭКСПЛУАТАЦИЯ

ЭКСПЛУАТАЦИЯ

Начало работы

Подготовка к использованию прибора

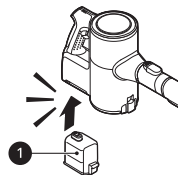
- Во время очистки возвышенных поверхностей поддерживайте прибор за нижнюю часть.
- Чтобы избежать нанесения царапин на полированный пол, необходимо следить, чтобы на щетках насадок не было камешков, песка или абразивных предметов.
- Перед использованием прибора удостоверьтесь, что в него правильно установлены выходной фильтр и фильтр предварительной очистки.
- Перед использованием прибора закройте крышку пылесборника. Если ее оставить открытой, мощность всасывания может ухудшиться, что повлияет на результат уборки.
- Когда прибор не используется, храните его на зарядной станции или положите его плашмя на пол. Если опереть прибор о стену или стул, то в случае падения он может повредиться или причинить травму.
- Условия окружающей среды, такие как температура и влажность, могут привести к накоплению статического электричества на приборе. При регулярном возникновении такой проблемы обратитесь в центр информационной поддержки LG Electronics.
- Прежде чем использовать прибор, уберите любые посторонние предметы, например носки или чулки. Попадание посторонних предметов во входное отверстие телескопической трубки будет препятствовать правильной работе прибора.
- Использовать прибор следует при обычной комнатной температуре, поскольку при температуре ниже 5 °C или выше 38 °C время работы аккумулятора может значительно сократиться на продолжительное время.
- Время работы от аккумулятора зависит от типа поверхности и мощности всасывания.

- При чистке напольных, ковровых покрытий и половиков соблюдайте рекомендации производителя.
- Для получения информации по продолжительности работы от аккумулятора см. раздел **Технические характеристики**.

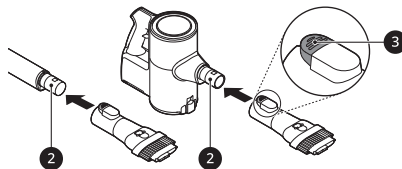
Установка аксессуаров

Насадки можно устанавливать либо на корпус прибора, либо на телескопическую трубку.

- 1 Вставьте полностью заряженный аккумулятор **1** в полость в нижней части ручки на корпусе прибора и нажмите на него до щелчка.
 - Если аккумулятор вставлен неправильно, он может выпасть, что приведет к неисправности или травме.



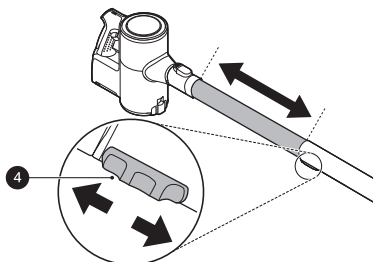
- 2 Чтобы закрепить насадку или телескопическую трубку на корпусе, следует надеть их на входной патрубок **2**, расположенный на корпусе, до защелкивания в надлежащем положении. Насадки также можно устанавливать на конце телескопической трубки **2**.
 - Чтобы снять аксессуары, следует нажать на кнопку отсоединения **3**.



- 3 Чтобы отрегулировать длину телескопической трубки, нажмите на

кнопку регулировки длины **4**, расположенную с обратной стороны трубки, и выдвигайте трубку до защелкивания на необходимой длине.

- Телескопическая трубка выдвигается в четыре шага.

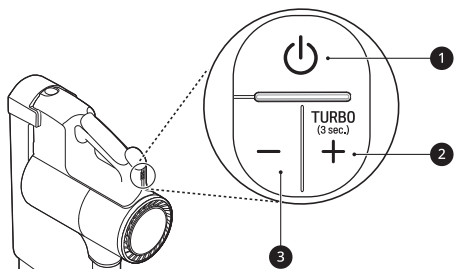


4 Нажмите кнопку включения **Вкл выкл** для включения прибора в **обычном** режиме.

- Чтобы выключить прибор, нажмите кнопку **Вкл выкл** повторно.

Регулировка мощности всасывания

Мощность всасывания регулируется с помощью кнопки регулировки мощности всасывания, расположенной на ручке.



1 Кнопка включения **Вкл выкл**

- Нажмите кнопку включения **Вкл выкл**, чтобы включить или выключить прибор.
- Нажмите кнопку включения **Вкл выкл** для включения **обычного** режима.

2 Кнопка увеличения мощности всасывания (+)/турборежима

- Нажмите кнопку + для увеличения мощности всасывания (**обычный режим** → **повышенная мощность** → **турборежим**).
- Нажмите и удерживайте кнопку + не менее 3 секунд, чтобы включить **турборежим** после режима **повышенной мощности**.

3 Кнопка уменьшения мощности всасывания (-)

- Нажмите кнопку — для уменьшения мощности всасывания (**турборежим** → **повышенная мощность** → **обычный режим**).

Зарядка аккумулятора

Подготовка к зарядке аккумулятора

- Убедитесь, что адаптер питания подключен к зарядной станции, и розетке электросети.
- Для полной зарядки одного аккумулятора требуется 4 часа. Для зарядки основного и запасного аккумуляторов потребуется в два раза больше времени.
- При температуре в помещении ниже 5 °C аккумулятор заряжаться не будет. Заряжать аккумулятор необходимо только при температуре в помещении от 5 °C до 38 °C.
- Со временем аккумулятор потребует замены. Характеристиками аккумулятора обусловлено сокращение времени его работы при многократном использовании прибора в течение продолжительного времени.
- Когда аккумулятор необходимо перезарядить, на индикаторе заряда начинает мигать последнее деление. Использовать прибор необходимо с полностью заряженным аккумулятором.
- Чтобы продлить срок службы аккумулятора на моделях с двумя аккумуляторами, необходимо периодически менять местами основной аккумулятор на корпусе прибора и

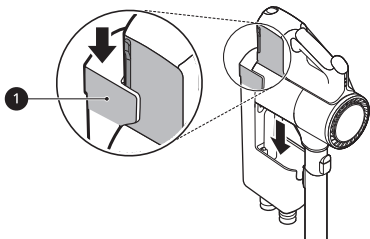
20 ЭКСПЛУАТАЦИЯ

дополнительный аккумулятор на зарядной станции.

Зарядка в корпусе прибора

При хранении прибора на зарядной станции его аккумулятор автоматически перезаряжается.

- 1 Выключите прибор, нажав кнопку питания **Вкл выкл.**
- 2 Поместите корпус прибора на зарядную станцию, совместив его с крючком ❶ на зарядной станции.
 - Начнется зарядка аккумулятора, а индикатор уровня заряда начнет мигать.
 - По завершении зарядки индикатор заряда ненадолго загорится, а затем погаснет для экономии энергии.



⚠ ОСТОРОЖНО!

- Убедитесь, что корпус прибора надежно зафиксирован на зарядной станции. Падение прибора с зарядной станции может стать причиной травмы, повреждения имущества или самого прибора.

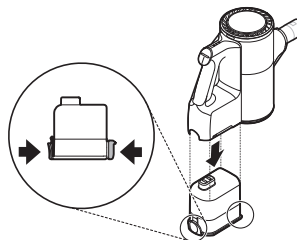
Зарядка дополнительного аккумулятора

Дополнительный аккумулятор можно хранить и заряжать в основании зарядной станции.

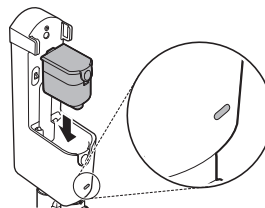
⚠ ВНИМАНИЕ!

- Во избежание получения травм будьте осторожны, чтобы не прищемить пальцы при установке и извлечении аккумулятора из корпуса прибора или зарядной станции.

- 1 Чтобы удалить разряженный аккумулятор из корпуса прибора, нажмите на кнопку отсоединения аккумулятора на одной из его сторон и потяните за аккумулятор.



- 2 Вставьте разряженный аккумулятор в блок для зарядки аккумулятора в основании зарядной станции
 - Аккумулятор войдет в полость, только если будет ровно расположен.
 - В ходе зарядки аккумулятора мигает дополнительный индикатор зарядки.
 - По завершении зарядки дополнительный индикатор заряда ненадолго загорится, а затем погаснет для экономии энергии.



Использование различных насадок

Перед использованием различных насадок

Некоторые аксессуары доступны только для некоторых моделей.

Специальные насадки помогут выполнить уборку более эффективно. Насадки могут присоединяться к корпусу прибора или телескопической трубке.

- Если входное отверстие насадок «прилипает» к полу, ковровому покрытию или постельным принадлежностям, следует отрегулировать мощность всасывания.
- Каждая насадка с электроприводом оборудована двигателем и может издавать звук во время работы.

⚠ ВНИМАНИЕ!

- Не используйте **Универсальную насадку с электроприводом** и **насадку с электроприводом для пола** на игровых ковриках из ПВХ или ПУ для детей. Коврик может прилипнуть к насадке, что может затруднить работу насадки, привести к повреждению коврика или возникновению статического электричества на приборе. Очищайте коврики с помощью щелевой насадки.

Универсальная насадка с электроприводом

Данная насадка используется для уборки ковровых покрытий и половиков.

- Её использование на твердом напольном покрытии может создавать шум.

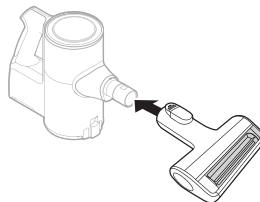
Насадка с электроприводом для пола

Данная насадка используется для уборки на твердых напольных покрытиях.

- Во время уборки при случайном нажатии на насадку кнопки **PUSH** насадка может отсоединиться. Присоедините насадку обратно.

Мини турбо насадка

Подходит для очистки мягких поверхностей и удаления шерсти домашних животных.



⚠ ВНИМАНИЕ!

- Не используйте насадку для очистки поверхностей, перечисленных ниже, т.к. это может повредить покрытие.
 - Одежда, постельные аксессуары
 - Кожаные диваны, подушки
 - Ковровая дорожка
 - Виниловые полы, плитка, мрамор и т. Д.

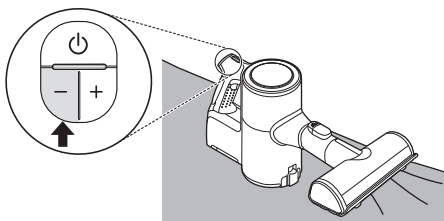
Насадка для взбивания постельного белья

Эта насадка позволяет более эффективно чистить простыни и другие постельные принадлежности. Она удаляет пыль из постельных принадлежностей с помощью мощного всасывания и выбивающих движений.

- Чтобы избежать засасывания тонких тканей в прибор следует понижать мощность всасывания при чистке таких

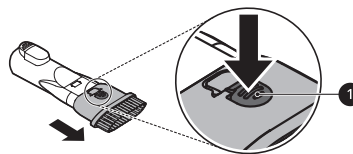
22 ЭКСПЛУАТАЦИЯ

принадлежностей, как, к примеру, пододеяльники.



Насадка используется в режиме щетки для очистки чувствительных поверхностей, таких как рамы или мебель.

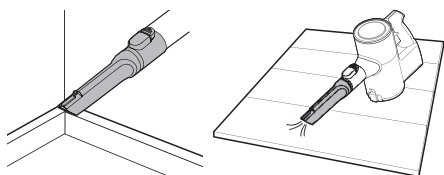
- Для смены режимов следует нажать на кнопку регулировки **1** и сдвинуть ее вперед.



Щелевая насадка

Данная насадка используется для удаления пыли из углов или ограниченных пространств.

- Используйте ее в местах, где присутствует статическое электричество, например на ковриках.
- Используйте эту насадку при включенном **турборежиме**, чтобы убрать шерсть домашних животных с мебели, ковриков или из труднодоступных мест, например углов.

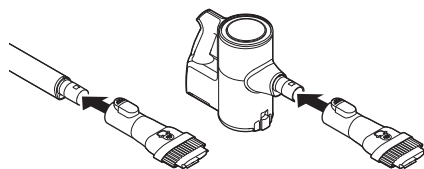


Комбинированная насадка

Может использоваться в режиме щелевой насадки или в режиме щетки для очистки углов или небольших зазоров, в которых скапливается пыль и грязь.

• Режим щелевой насадки

Насадка используется в режиме щелевой насадки для очистки плоских поверхностей, таких как диваны или матрасы.



• Режим щетки

ТЕХНИЧЕСКОЕ ОБСЛУЖИВАНИЕ

Очистка прибора

Подготовка к очистке прибора

Для поддержания оптимальной мощности всасывания необходимо регулярно, не реже раза в месяц, чистить и промывать под проточной водой циклонный сетчатый фильтр, выходной фильтр и фильтр предварительной очистки.

- Перед очисткой прибора выключите его.
- Частота очистки зависит от условий и длительности использования прибора. В пыльной среде требуется более частая очистка.

⚠ ОСТОРОЖНО!

- Не следует мыть насадку, вращающуюся щетку или корпус прибора водой. Вода может попасть в двигатель и стать причиной поражения электрическим током или возгорания.
- Не допускайте попадания посторонних предметов в двигатель. Это может вызвать поражение электрическим током, возгорание или повреждение прибора.
- Не вставляйте пальцы или острые предметы в двигатель. Это может привести к повреждению прибора, получению травм или поражению электрическим током.

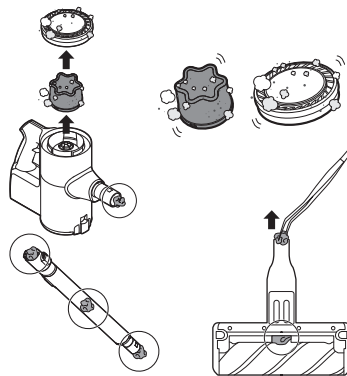
⚠ ВНИМАНИЕ!

- Не прикладывайте усилий к циклонному сетчатому фильтру и не допускайте ударов по нему. Это может деформировать фильтр, ухудшить характеристики бытового прибора или вызвать его неисправность.

Удаление посторонних предметов

Для сохранения производительности прибора всегда удаляйте посторонние предметы из корпуса, телескопической трубки и входных воздушных отверстий.

- Посторонние предметы, находящиеся внутри изделия, могут повысить уровень шума прибора, препятствовать всасыванию или вызывать отключение прибора при эксплуатации.
- Если корпус прибора, телескопическая трубка, входные отверстия, фильтр предварительной очистки и выходной фильтр будут забиты изнутри посторонними предметами, мощность несколько раз изменится (от высокой до низкой), чтобы предупредить о забитом потоке воздуха. Затем устройство автоматически выключится для предупреждения повреждения. Перед возобновлением работы устройства следует отсоединить аккумулятор с корпуса и удалить посторонние предметы.



Очистка пылесборника

После каждого использования необходимо очищать пылесборник и удалять из него пыль.

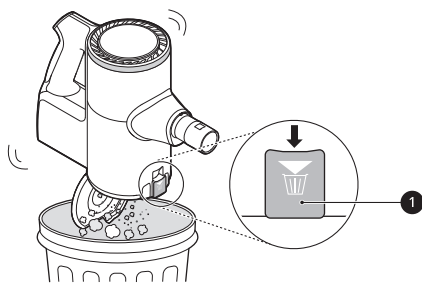
- Если пылесборник будет полностью заполнен пылью, или будет забит фильтр, это может вызвать снижение мощности всасывания.

24 ТЕХНИЧЕСКОЕ ОБСЛУЖИВАНИЕ

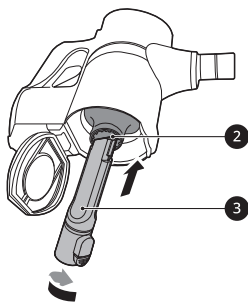
1 Перед очисткой пылесборника выньте аккумулятор из корпуса прибора.

2 Нажмите кнопку разблокировки крышки пылесборника **1** и откройте крышку. Опустошите пылесборник, встряхивая его.

- Будьте осторожны, так как пыль и посторонние предметы могут рассыпаться при открытии пылесборника. Опустошите пылесборник в мусорное ведро или в такое место, откуда можно легко удалить пыль и посторонние предметы.



3 Вставьте щелевую насадку **3** в циклонный сетчатый фильтр **2** и поверните ее против часовой стрелки, чтобы снять фильтр.



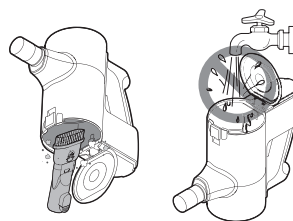
4 Промойте циклонный сетчатый фильтр под проточной водой.

- Чтобы избежать возникновения неприятного запаха или неисправности двигателя, перед обратной установкой циклонный сетчатый фильтр необходимо полностью высушить в хорошо проветриваемом помещении вдали от

прямых солнечных лучей в течение не менее 24 часов.



5 Для очистки пылесборника от пыли или посторонних предметов используйте комбинированную насадку.



⚠ ОСТОРОЖНО!

- Мыть корпус прибора водой нельзя. Вода может попасть в двигатель и стать причиной поражения электрическим током или возгорания.
- Не используйте корпус прибора для всасывания масел или любых других жидкостей, включая воду.
- Не используйте прибор без циклонного сетчатого фильтра. Это приведет к повреждению прибора.
- Во избежание повреждения изделия, травм или поражения электрическим током не вставляйте пальцы или острые предметы в электродвигатель.
- Во избежание повреждения изделия, взрыва или возгорания не позволяйте посторонним предметам попадать в электродвигатель.

⚠ ВНИМАНИЕ!

- Не прикладывайте усилий к циклонному сетчатому фильтру и не допускайте ударов по нему. Это может деформировать фильтр,

ухудшить характеристики бытового прибора или вызвать его неисправность.

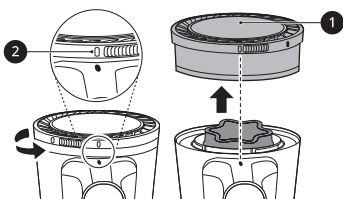
- Не мойте электродвигатель водой.

Очистка фильтров

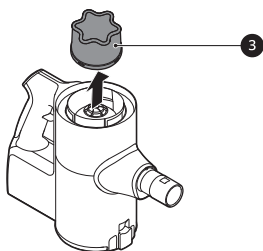
Для поддержания оптимальной мощности всасывания устройства необходимо регулярно, не реже одного раза в месяц, выполнять очистку фильтра предварительной очистки, выходного фильтра и промывать их под проточной водой.

- При повышенной частоте использования прибора или его использовании в сильно запыленных местах очистку фильтров необходимо выполнять чаще.

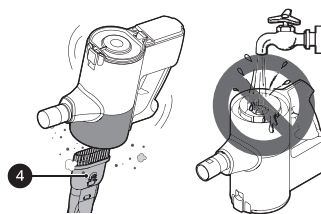
- 1 Извлеките аккумулятор из корпуса прибора.
- 2 Поверните выходной фильтр ① в разблокированное положение ② и выньте его из корпуса прибора.



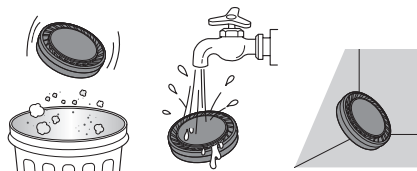
- 3 Приподнимите фильтр предварительной очистки ③ и выньте его из корпуса прибора.



- 4 Для очистки электродвигателя от пыли используйте комбинированную насадку ④.



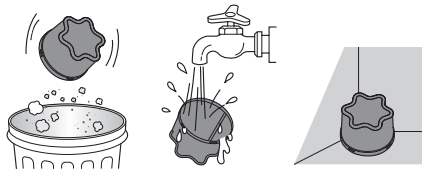
- 5 Регулярно очищайте выходной фильтр от пыли с помощью щетки и промывайте его в проточной воде не реже одного раза в месяц.
 - Чтобы избежать возникновения запаха или неисправности двигателя, перед обратной установкой выходной фильтр необходимо полностью высушить в хорошо проветриваемом помещении вне досягаемости прямых солнечных лучей в течение не менее чем 24 часов.



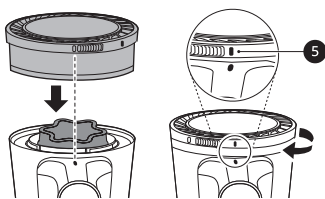
- 6 Регулярно очищайте фильтр предварительной очистки от пыли с помощью щетки и промывайте его в проточной воде не реже одного раза в месяц.
 - Чтобы избежать возникновения запаха или неисправности двигателя, перед обратной установкой фильтр предварительной очистки необходимо полностью высушить в хорошо проветриваемом помещении вне

26 ТЕХНИЧЕСКОЕ ОБСЛУЖИВАНИЕ

досягаемости прямых солнечных лучей в течение не менее чем 24 часов.



- 7 При обратной установке в корпус прибора вставьте чистый сухой фильтр предварительной очистки и поверните выходной фильтр до его блокировки 5.



⚠ ВНИМАНИЕ!

- Не используйте прибор без выходного фильтра и фильтра предварительной очистки. Это может привести к повреждению прибора.

Очистка насадок

Регулярно очищайте насадку и вращающуюся щетку.

⚠ ВНИМАНИЕ!

- Перед очисткой всегда отсоединяйте насадку от корпуса прибора и извлекайте аккумулятор. Если насадка начнет работать во время очистки, это может причинить травму.
- Во избежание получения травм будьте осторожны, чтобы не прищемить пальцы при присоединении насадки к прибору или вращающейся щетки к насадке.

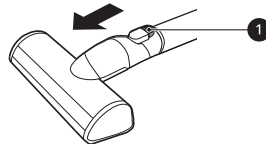
- Не используйте вращающуюся щетку в качестве моющей щетки. Это может привести к повреждению прибора.
- Не промывайте вращающуюся щетку или насадку водой и не погружайте их в воду. Это может привести к повреждению прибора.

Очистка универсальной насадки с электроприводом

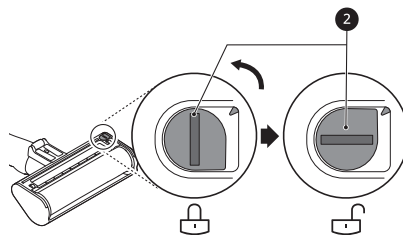
Щетку и валик необходимо чистить перед каждым использованием.

- Если в щетке имеются посторонние предметы, она может не вращаться либо при работе издавать сильный шум.

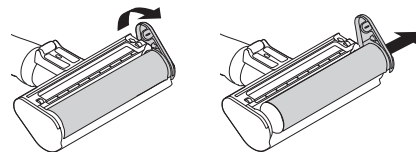
- 1 Нажмите кнопку разблокировки насадки 1 и снимите его с телескопической трубки или с корпуса прибора.



- 2 Переверните насадку и поверните щелевой паз блокировки крышки 2 против часовой стрелки.

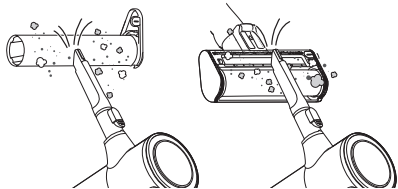


- 3 Потяните крышку щетки вперед и вытяните щетку.



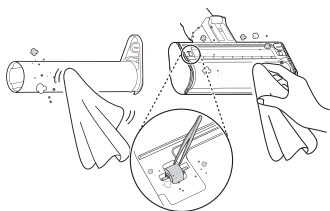
- 4 Установите щелевую насадку на корпус пылесоса и включив прибор, удалите

посторонние предметы и пыль из щетки и с нижней части насадки.



5 Удалите любые оставшиеся посторонние предметы и пыль с щетки и нижней части насадки влажным полотенцем или тканью.

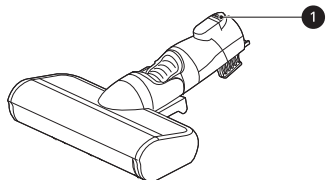
- Используйте пинцет, чтобы аккуратно удалить посторонние предметы с валиков насадки.
- Не промывайте вращающуюся щетку или насадку водой и не погружайте их в воду.



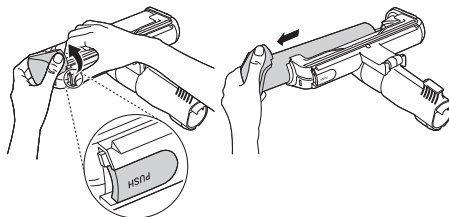
6 Задвиньте щетку обратно в насадку и поверните крышку для установки на место. Поверните фиксатор крышки по часовой стрелке, чтобы заблокировать ее.

Очистка насадка с электроприводом для пола

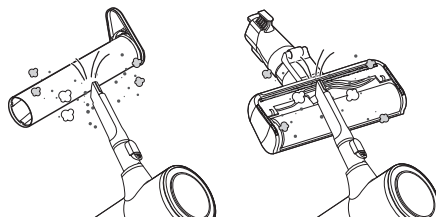
1 Нажмите кнопку разблокировки насадки **1** и снимите его с телескопической трубки или с корпуса прибора.



2 Переверните насадку и извлеките из нее вращающуюся щетку, удерживая нажатой кнопку **PUSH** на корпусе насадки.

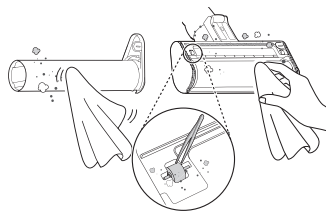


3 Установите щелевую насадку на корпус пылесоса и включив прибор, удалите посторонние предметы и пыль из щетки и с нижней части насадки.



4 Удалите любые оставшиеся посторонние предметы и пыль с щетки и нижней части насадки влажным полотенцем или тканью. При помощи щипцов удалите посторонние предметы, мусор или волосы с валиков насадки.

- Оберните ручку чистящей щетки влажным полотенцем или тканью и используйте ее для очистки вращающейся щетки и насадки.

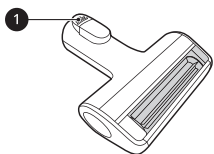


5 Задвиньте щетку обратно в насадку до щелчка.

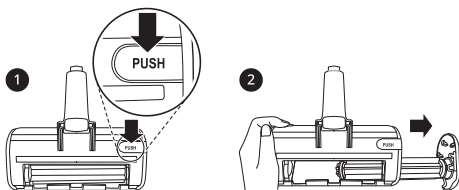
28 ТЕХНИЧЕСКОЕ ОБСЛУЖИВАНИЕ

Очистка мини турбо насадки для удаления шерсти животных

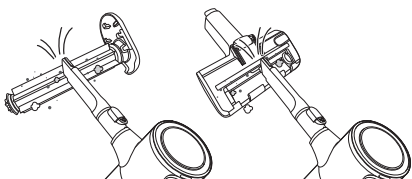
- 1 Нажмите кнопку разблокировки насадки **1** и снимите его с телескопической трубки или с корпуса прибора.



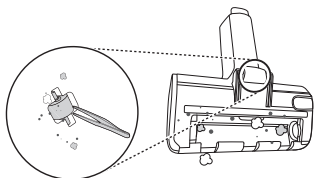
- 2 Снимите вращающуюся щетку, удерживая нажатой кнопку **PUSH** на корпусе насадки.



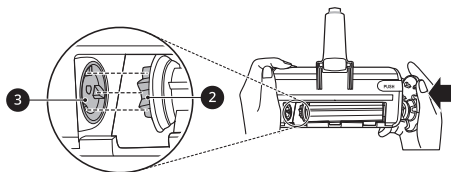
- 3 Установите щелевую насадку на корпус пылесоса и включив прибор, удалите посторонние предметы и пыль из щетки и с нижней части насадки.



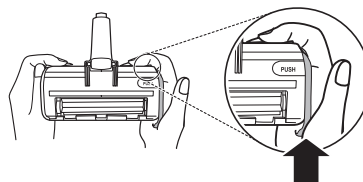
- 4 Удалите любые оставшиеся посторонние предметы и пыль с щетки и нижней части насадки влажным полотенцем или тканью. При помощи щипцов удалите посторонние предметы, мусор или волосы с валиков насадок с помощью пинцета.



- 5 Вставьте левую часть щетки **2** в паз **3** внутри насадки.



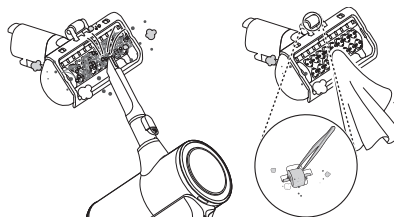
- 6 Нажмите на крышку щетки, чтобы заблокировать щетку, до щелчка.



Очистка насадки для выбивания постельного белья

- 1 Нажмите кнопку разблокировки насадки, отсоедините ее от телескопической трубки или корпуса прибора и переверните насадку.

- 2 Присоедините щелевую насадку к корпусу прибора и с помощью пылесоса удалите посторонние предметы и пыль из нижней части насадки. Используйте влажное полотенце или ткань, чтобы удалить оставшиеся посторонние предметы и пыль с нижней части насадки. Удаляйте посторонние предметы, мусор и волосы со всех валиков насадок с помощью пинцета.



ПОИСК И УСТРАНЕНИЕ НЕИСПРАВНОСТЕЙ

Перед обращением в сервисный центр

Эксплуатация

РУССКИЙ

Признаки	Возможная причина и решение
Прибор не работает.	Аккумулятор полностью разряжен. <ul style="list-style-type: none"> Зарядите аккумулятор.
	Прибор выключен. <ul style="list-style-type: none"> Включите прибор кнопкой включения Вкл выкл.
Слабая мощность всасывания.	Пылесборник заполнен пылью. <ul style="list-style-type: none"> Очистите пылесборник.
	Фильтры засорены. <ul style="list-style-type: none"> Выполните очистку фильтра предварительной очистки и выходного фильтра.
	Входное отверстие засорено. <ul style="list-style-type: none"> Удалите посторонние предметы изнутри корпуса прибора или из телескопической трубки.
	Посторонние предметы на вращающейся щетке или во входном отверстии. <ul style="list-style-type: none"> Удалите посторонние предметы (нити, шерсть) с вращающейся щетки или из входного отверстия.
Корпус прибора не подает признаков, указывающих на то, что идет зарядка.	Шнур питания не включен в розетку. <ul style="list-style-type: none"> Надежно подключите шнур питания к розетке
	Посторонние предметы на зарядных клеммах. <ul style="list-style-type: none"> Удалите грязь или посторонние предметы с зарядных клемм с помощью сухой ткани.
Из корпуса прибора выходит горячий воздух.	Идет охлаждение электродвигателя. <ul style="list-style-type: none"> Если прибор работает нормально, горячий воздух является результатом охлаждения двигателя, а не признаком неисправности.

30 ПОИСК И УСТРАНЕНИЕ НЕИСПРАВНОСТЕЙ

Признаки	Возможная причина и решение
Прибор выделяет необычный запах.	Прибор был приобретен меньше 3 месяцев назад. <ul style="list-style-type: none"> В течение примерно 3 месяцев с момента покупки от пылесоса может исходить запах резины.
	Пылесборник заполнен пылью. <ul style="list-style-type: none"> Причиной запаха может быть пыль, находящаяся в пылесборнике. Опустошите пылесборник и очистите его.
	Посторонние предметы на фильтре. <ul style="list-style-type: none"> Если фильтр какое-то время не чистили, от него может исходить запах. Регулярно выполняйте очистку фильтра предварительной очистки и выходной фильтр.
	Фильтр предварительной очистки, выходной фильтр или циклонный сетчатый фильтр были установлены во влажном состоянии. <ul style="list-style-type: none"> Промойте фильтры под проточной водой. Чтобы избежать возникновения запаха, перед обратной установкой фильтр предварительной очистки необходимо полностью высушить в хорошо проветриваемом помещении вне досягаемости прямых солнечных лучей в течение не менее чем 24 часов.
	Выходной фильтр был установлен во влажном состоянии. <ul style="list-style-type: none"> Промойте выходной фильтр под проточной водой. Чтобы избежать возникновения запаха, перед обратной установкой выходной фильтр необходимо полностью высушить в хорошо проветриваемом помещении вне досягаемости прямых солнечных лучей в течение не менее чем 24 часов.
Прибор издает сильный шум.	Пылесос работает в турборежиме. <ul style="list-style-type: none"> Двигатель может работать громче при установке повышенной мощности всасывания. Это нормально.
Прибор неожиданно самостоятельно отключается после повторяющегося изменения скорости вращения двигателя.	Аккумулятор заряжен не полностью. <ul style="list-style-type: none"> Перед использованием прибора необходимо полностью заряжать аккумулятор. Если данная проблема не устранена после полной зарядки аккумулятора, очистки телескопической трубки и насадок от посторонних предметов, обратитесь в центр информационной поддержки LG за обслуживанием.
	Посторонние предметы в корпусе прибора, телескопической трубке, входном отверстии или насадке. <ul style="list-style-type: none"> Удалите посторонние предметы из корпуса прибора, телескопической трубки, входного отверстия или насадки.
	Фильтры засорены. <ul style="list-style-type: none"> Выполните очистку фильтра предварительной очистки и выходного фильтра.

ПОИСК И УСТРАНЕНИЕ НЕИСПРАВНОСТЕЙ 31

Признаки	Возможная причина и решение
Вращающаяся щетка не вращается.	Щетка установлена неправильно. <ul style="list-style-type: none">• Снимите щетку, очистите ее при необходимости и установите обратно.
	Посторонние предметы на вращающейся щетке. <ul style="list-style-type: none">• Удалите посторонние предметы с вращающейся щетки.

РУССКИЙ

32 ПОИСК И УСТРАНЕНИЕ НЕИСПРАВНОСТЕЙ

Дополнительная информация

ЕАС — знак соответствия требованиям технических регламентов Таможенного союза



Знак соответствия требованиям технических регламентов Таможенного союза (ЕАС) является знаком сертификации, подтверждающим, что продукт соответствует всем техническим нормативным документам Таможенного союза Евразийского экономического союза.

Информация об упаковочных материалах



Символ «не для пищевой продукции» применяется в соответствии с техническим регламентом Таможенного союза «О безопасности упаковки» 005/2011 и указывает на то, что упаковка данного продукта не предназначена для повторного использования и подлежит утилизации. Упаковку данного продукта запрещается использовать для хранения пищевой продукции.



Символ «петля Мебиуса» указывает на возможность утилизации упаковки. Символ может быть дополнен обозначением материала упаковки в виде цифрового и/или буквенного обозначения.

Информация о дате производства

Дата изготовления указана на этикетке, расположенной внутри батарейного отсека в нижней части ручки на корпусе изделия.

Формат даты: ГГГГ / ММ

Служба поддержки клиентов компании LG

Информацию по сертификации наших приборов, данные о номере сертификата и сроке его действия, вы можете получить в Службе поддержки клиентов LG по бесплатным телефонам.

Для заметок

Для заметок



ПАЙДАЛАНУШЫ НҰСҚАУЛЫҒЫ

ШАҢСОРҒЫШ



Орнатуды бастау алдында осы нұсқауларды мұқият оқыңыз. Бұл орнатуды жеңілдетеді және өнімнің дұрыс және қауіпсіз орнатылуын қамтамасыз етеді. Орнатқаннан кейін болашақта пайдалану үшін бұл нұсқауларды өнімнің жанына қойыңыз.

ҚАЗАҚША

A9N*****

EAC

www.lg.com

Copyright © 2021 LG Electronics Inc. All Rights Reserved.

МАЗМҰНЫ

Бұл нұсқаулықта сатып алған үлгіден өзгеше кескіндер немесе мазмұн болуы мүмкін.

Бұл нұсқаулықты өндіруші түзете алады.

ҚАУІПСІЗДІК НҰСҚАУЛЫҒЫ

ПАЙДАЛАНУ АЛДЫНДА БАРЛЫҚ НҰСҚАУЛАРДЫ ОҚЫҢЫЗ.....	3
ЕСКЕРТУ	3
АБАЙЛАҢЫЗ.....	11

ОРНАТУ

Өнімге жалпы шолу	12
Зарядтау станциясын орнату.....	15
Қосалқы жабдықтарды сақтау.....	16

ПАЙДАЛАНУ

Алғашқы іске қосу	17
Батареяны зарядтау.....	18
Саптамалар мен құралдарды пайдалану.....	19

ТЕХНИКАЛЫҚ ҚЫЗМЕТ КӨРСЕТУ

Құрылғыны тазалау	22
Саптамаларды тазалау.....	25

АҚАУЛАРДЫ ЖОЮ

Қызмет көрсетуді шақырмастан бұрын	28
--	----

ҚАУІПСІЗДІК НҰСҚАУЛЫҒЫ

ПАЙДАЛАНУ АЛДЫНДА БАРЛЫҚ НҰСҚАУЛАРДЫ ОҚЫҢЫЗ

Төмендегі қауіпсіздік нұсқаулары құрылғыны қауіпті немесе дұрыс пайдаланбау нәтижесінде туындайтын күтпеген қауіптерге немесе зақымдалуға жол бермеуге арналған. Нұсқаулар төменде сипатталғандай «**ЕСКЕРТУ**» және «**АБАЙЛАҢЫЗ**» деп бөлінеді.

ҚАЗАҚША

Қауіпсіздік хабарлары



Бұл белгі қауіпке себеп болуы мүмкін мәселелер және операцияларға көрсетіледі. Осы белгіге ие бөлімді мұқият оқып, қауіптің алдын алу үшін нұсқауларды орындаңыз.



ЕСКЕРТУ

Бұл нұсқаулар орындалмаған жағдайда зақымдалуға немесе өлімге әкелуі мүмкін екенін білдіреді.



АБАЙЛАҢЫЗ

Бұл нұсқаулар орындалмаған жағдайда өнімнің аз деңгейде зақымдалуы мен бұзылуын білдіреді.

ЕСКЕРТУ

АБАЙЛАҢЫЗ

- Құрылғыны пайдаланған кезде жарылу, өрт, өлім, тоқ соғу, зақымдау немесе адамды күйдіру қаупін алдын алу үшін мыналарды қоса негізгі қауіпсіздік шараларын қолданыңыз:

Техникалық қауіпсіздік

- Бұл құрылғы физикалық, сезгіштік не ақыл-ой мүмкіндіктері шектеулі немесе қауіпсіздік үшін жауапты тұлға тарапынан құрылғыны пайдалануға қатысты нұсқаулар берілмесе,

4 ҚАУІПСІЗДІК НҰСҚАУЛЫҒЫ

тәжірибеге және білімге ие болмаған адамдар (балаларды қоса) тарапынан пайдаланылуға арналмаған. Құрылғымен ойнамауы үшін балалар бақылауда болуы керек.

- Құрылғыны ойыншық ретінде пайдалануға рұқсат бермеңіз. Балалар пайдаланған кезде немесе олардың жанында болғанда, мұқият болу керек.
- Балалардың құрылғымен ойнауына немесе оған асылуына рұқсат бермеңіз.
- Құралды қуат сымы немесе штепселі зақымдалған болса пайдаланбаңыз. Сымды ауыстыру керек. Құрылғы дұрыс жұмыс жасамаса, құлап қалса, зақымдалған болса, сыртта қалып кетсе немесе суға құлап кетсе, оны LG Electronics қызмет көрсету орталығына қайтарыңыз.
- Сымды тартпаңыз немесе одан ұстап сүйремеңіз, тұтқа ретінде пайдаланбаңыз, сымның есікке қысылып қалуына жол бермеңіз немесе сымды өткір жиектер немесе бұрыштар бойымен тартпаңыз. Құрылғыны сымның үстімен сүйремеңіз. Сымды қызған беттерден алыс ұстаңыз.
- Сымды розеткадан тартып суырмаңыз. Розеткадан суыру үшін сымды емес, штепсельді ұстаңыз.
- Тазаланатын аймақтан басқа құрылғылардың сымдарын алып тастаңыз.

Батарея

- Басқа құрылғылардың батареясын, адаптерін және зарядтау станциясын осы құрылғымен пайдалануға болмайды. Тек LG Electronics компаниясы қамтамасыз еткен батарея мен зарядтау станциясын пайдаланыңыз.
- Осы құрылғының батареясын, адаптерін және зарядтау станциясын басқа құрылғылармен пайдалануға болмайды.
- Құрылғы ұзақ уақыт пайдаланылмайтын болса, қуат сымын ажыратып, батареяны алыңыз.
- Өзгертілген немесе зақымдалған батареяларды пайдаланбаңыз.

- Батареяны бөлшектеуге, алуға немесе қысқа тұйықтауға болмайды.
- Құрылғыны немесе батареяны тастағанда, батареяны құрылғыдан алып, қауіпсіз жолмен утилизациялаңыз.
- Арнайы тағайындалған батарея блоктарын зарядтау мүмкін болмаған кезде ауыстырыңыз.
- Батареяны ауыстыру әдісін **Батареяны зарядтау** бөліміндегі нұсқаулардан қараңыз.
- Бұл құрылғыны қоқысқа тастағанда, қайта зарядталатын литий-ионды батареяларды тастау ережелерін сақтаңыз.
- Батареяны жою барысында барлық жергілікті ережелерді және талаптарды орындаңыз.
- Кездейсоқ іске қосылуына жол бермеңіз. Батарея блогына қосылу, құрылғыны көтеру, алып жүру алдында қосқыштың өшіп тұрғанына көз жеткізіңіз.
- Реттеу, керек-жарақтарды ауыстыру, құрылғыны тазалау, қызмет көрсету немесе сақтау алдында батарея блогын құрылғыдан ажыратыңыз.
- Батарея блогын пайдаланбаған кезде, оны басқа металл заттардан, мысалы, қағаз қыстырғыштарынан, тиындардан, кілттерден, тырнақтардан, бұрандалардан немесе басқа да ұсақ металл заттардан аулақ ұстаңыз, олар бір терминалдан екіншісіне қосылуға мүмкіндік береді.
- Дұрыс пайдаланбаған жағдайларда батареядан сұйықтық шығарылуы мүмкін. Бұл орын алса, қолыңызды тигізбеңіз. Байқаусызда тиіп кетсе, сумен шайыңыз. Сұйықтық көзге тиіп кетсе, қосымша медициналық көмекке жүгініңіз.
- Құрылғы ұзақ уақыт пайдаланылмайтын болса, батареяларды алып тастау керек.
- Батареяны алып тастамас бұрын, бұл құрылғыны өшіру керек.
- Батареяны өнім корпусына сырт еткен дыбыс шыққанша толығымен салыңыз.

6 ҚАУІПСІЗДІК НҰСҚАУЛЫҒЫ

Батареяның техникалық сипаттамалары

- Бір немесе екі батарея беріледі, батареялар саны сатып алынған үлгіге байланысты өзгереді.
 - **Үлгі атауы:** EAC63382204
 - **Түрі:** Қайта зарядталатын литий-ион батарея
 - **Номиналды қуат:** 25,2 В, 2400 мА/сағ

Орнату

- Тоқ соғуды немесе өрттің шығуын болдырмау мақсатында, құрылғыны су, жаңбыр тамшылары немесе жоғары ылғалдылық әсер ететін орынға орнатпаңыз, зарядтамаңыз немесе сақтамаңыз.
- Құрылғыны жақсы желдетілетін орынға орнатыңыз, зарядтаңыз және сақтаңыз.
- Құрылымын тұтанғыш газ, өндірістік май ағу немесе металл шаңдардың болу қаупі бар аймақтарда қолданудан аулақ болыңыз.
- Құрылғыны, қуат сымын немесе ашаны жылытқыш құрылғыларға немесе ашық алау көздеріне жақын сақтамаңыз немесе орнатпаңыз.
- Зарядтау станциясын берік, тегіс бетке орнатыңыз.
- Құрылғыны 5 °С градустан төмен немесе 38 °С градустан жоғары температурада пайдаланбаңыз немесе сақтамаңыз.
- Құрылғыны температурасы нөлден төмен немесе сыртқы ауа-райы жағдайлары әсер ететін орында сақтамаңыз немесе орнатпаңыз.
- Құрылғыны орнату немесе жылжыту барысында, қуат сымының немесе ашаның қысылып қалмауын, сынбауын немесе зақымдалмауын қадағалаңыз.
- Бекіткіш бұрандаларды тек бетон немесе соған ұқсас қатты беттерге жалғау кезінде пайдаланыңыз.

- Алдымен оның артындағы аймақта қуат тізбектерінің, құбырлардың, желдеткіштердің немесе кабельдердің бар не жоқ екенін тексерместен қабырғаны бұрғылауға болмайды.

Пайдалану

- Құрылғыны пайдаланбас бұрын барлық нұсқаулықтарды оқып, осы нұсқаулықтарды сақтаңыз.
- Тек осы нұсқаулықта сипатталғаны бойынша пайдаланыңыз. Тек өндіруші ұсынған тіркелгіні пайдаланыңыз.
- Бұл құрылғы тек қалыпты ішкі тұрмыстық пайдалануға арналған. Ол басқа бір тұрмыстық емес, коммерциялық немесе өндірістік қолдану мақсатында пайдалануға арналмаған.
- Құрылғы тек 100 – 240 В ~ 50/60 Гц, 0,8 ампер шығыста пайдаланылады. Құрылғы пайдаланылатын жердегі электр қуатының техникалық сипаттамаларын міндетті түрде тексеріп шығыңыз.
- Қуат сымын, ашаны немесе құрылғының басқару элементтерін су қолыңызбен ұстамаңыз.
- Сымдағы немесе ашадағы кез келген ылғалды немесе кірді құрғақ матамен сүртіп алыңыз.
- Зақымдалған болса немесе зақымдалған сым не аша сияқты бөлшектері жетіспесе не сынған болса, ешқашан бұл құрылғыны пайдаланбаңыз. Көмек алу үшін өкілетті LG Electronics қызмет көрсету орталығына немесе дилерге апарыңыз.
- Қуат сымын қатты күш салып майыстырмаңыз немесе оны ауыр заттың астына қоймаңыз, себебі ол зақымдалуы мүмкін.
- Бұл құрылғымен бірнеше шығысты адаптерлерді пайдаланбаңыз. Міндетті түрде сыйымдылығы 10 А қуат розеткасын пайдаланыңыз.
- Құрылғыны зақымдалған немесе бұзылған розеткаға енгізбеңіз.
- Құрылғы ұзақ уақыт пайдаланылмайтын кезде қуат сымын ажыратыңыз.

8 ҚАУІПСІЗДІК НҰСҚАУЛЫҒЫ

- Қуат сымын зақымдамаңыз, ауыстырмаңыз, күшпен майыстырмаңыз, бүкпеңіз, тартпаңыз, қыспаңыз немесе қыздырмаңыз.
- Құрылғыны пайдаланбас бұрын кез келген сымын немесе бауын еденнен алып тастаңыз.
- Қуат сымын суырып алған кезде оның айырларына саусағыңызды (саусақтарыңызды) тигізбеңіз.
- Қуат сымын алашалармен немесе кілемдермен жауып тастамаңыз.
- Қуат ашасы түсіп қалмауы үшін қабырға розеткасына қатты басып салыңыз.
- Егер өнім суға батырылған болса, қайта пайдаланбас бұрын нұсқаулықтар алу үшін LG Electronics қызмет көрсету орталығына немесе дилерге хабарласыңыз.
- Егер өнімнен түсініксіз шу немесе иіс я түтін шығатын болса, LG Electronics компаниясының тұтынушыларға ақпараттық қызмет көрсету орталығына хабарласыңыз.
- Тек LG Electronics компаниясының білікті техниктері немесе қызмет көрсетуші персоналы құрылғыны бөлшектей, жөндей немесе өңдей алады.
- Ешқашан құрылғы немесе зарядтау станциясының тесігіне немесе саңылауына ине, шеге немесе пышақ сияқты өткір металл заттарды енгізбеңіз.
- Бұл құрылғымен сұйықтықтарды соруға болмайды. Құрылғы ішіне немесе зарядтау станциясына су, сусындар немесе жуғыш заттың енуіне жол бермеңіз.
- Құрылғының өткір жүздерді, түйреуіштерді, жоңқаларды, өткір заттарды немесе ыстық я суық күлдерді сыпырып тартып алуына жол бермеңіз.
- Балалардың құрылғыны пайдалануына рұқсат бермеңіз.
- Құрылғыны пайдалану, зарядтау немесе жинау барысында балалардың немесе үй жануарларының оның қасында тұрына болмайды.
- Саптаманы немесе құралдарды аузыңызға салмаңыз.

- Киімді және шашты, саусақтарды немесе дененің басқа бөліктерін саңылауларға және қозғалмалы бөліктерге жақындатпаңыз.
- Құрылғыны сору кірісі немесе шығысы бұғатталған болса қолданбаңыз.
- Шаң жинағыш контейнері және сүзгілер орнатылмаған құрылғыны пайдаланбаңыз.
- Бояу еріткіштен, күйеден қорғауыш заттардан, тұтанатын заттардан немесе басқа жарылғыш я уытты заттардан болатын булар жиналған жабық кеңістікте пайдаланбаңыз.
- Құрылғыдағы және зарядтау станциясындағы зарядтау клеммаларына қол тигізбеңіз немесе құрылғы ішіне не станциясына электр тогы бар затты енгізбеңіз.
- Құрылғыны мәнетті түрде, пайдаланыста болмаған кезде, тік тұратын зарядтау немесе қабырғаға орнатылатын зарядтау станциясында сақтаңыз.
- Құрылғыны қабырғаларға, орындықтарға немесе үстелдерге сүйеп қоймаңыз.
- Егер жерге тұйықтауды ажыратқыш өнімді зарядтау станциясына орнатқанда іске қосылса, құрылғыны зарядтау станциясынан дереу алып тастаңыз. LG Electronics компаниясының тұтынушыға қызмет көрсету орталығына хабарласыңыз.
- Баспалдақтарды тазалағанда өте мұқият болыңыз.
- Жылыту құрылғысын немесе тұтанатын заттарды (эфир, бензол, спирт, химиялық заттар, жанғыш спрей, инсектицид, ауа сергітуші немесе косметиканы) құрылғыға жақын ұстамаңыз.
- Сұйық заттарды (су, сусындар), иісі бар заттарды (кәмпит, шоколад, үй жануарларының нәжістері), металл заттарды (пышақтар, инелер), тұтанғыш заттарды, жанатын/түтін шығатын заттарды (темекілер, сіріңкелер немесе ыстық күл) сурфактанттарды немесе шыны жарықшақтарды осы құрылғымен тазалап алуға әрекеттенбеңіз.
- Газ шыққан жағдайда (табиғи газ, пропан газ, т.б.), осы немесе қандай да бір басқа құрылғыны қолданбаңыз. Аймақты дереу желдету үшін терезені немесе есікті ашыңыз.

10 ҚАУІПСІЗДІК НҰСҚАУЛЫҒЫ

- Батарея зарядтау станциясында тұрғанда, зарядтау станциясын төңкеріп ұстамаңыз.
- Құрылғыға, әсіресе батареяға жылудың, жылыту құрылғысының немесе тікелей күн сәулесінің әсерін тигізбеңіз.
- Құрылғыны немесе оның батареясын тікелей күн сәулесі түсетін көліктің ішінде қалдыруға болмайды.
- Батареяның ішіне су, сусын немесе жуғыш құралдың енуіне жол бермеңіз.
- Батареяға физикалық күш түсірмеңіз.

Техникалық қызмет көрсету

- Зарядтау станциясын тазалау немесе оған техникалық қызмет көрсету кезінде қуат сымын желіден ажыратыңыз.
- Кіріс портын немесе шаң жинағыш контейнерді сумен немесе еріткішпен жумаңыз.
- Шаң жинағыш контейнерді тазалау үшін еріткіштерді, әрлеу сұйықтықтарын немесе ауа сергітуші құралдарды пайдаланбаңыз.
- Тұтанатын заттарды (бензин немесе еріткіш) немесе сурфактанттарды (жуғыш құрал немесе сабын) құрылғыға қолданбаңыз немесе сеппеңіз.
- Саптамаларды ұстаған соң қолдарыңызды жуыңыз. Саптама көміртек талшықтарын қамтиды, әрі аздаған тері тітіркенуін тудыруы мүмкін.

Жою

- Қаптау материалдарын балалардың қолы жетпейтін жерде ұстаңыз. Қаптау материалдары балалардың тұншығу қаупіне әкелуі мүмкін.
- Құрылғыларды қаптамадан шығарған соң, картон, пластик сөмкені және басқа да қаптау материалдарын жойыңыз. Балалар оларды ойнау мақсатында пайдалануы мүмкін. Алашалармен, төсек жаймаларымен немесе полиэтилен жаймалармен жабылған картондар герметика камераларға айналуы мүмкін.

- Осы құрылғыны жергілікті, мемлекеттік және аймақтық заңдар мен ережелерге сәйкес жойыңыз.
- Осы құрылғыны жою алдында жергілікті қалалық кеңеске немесе қатысты үкіметтік орынға хабарласыңыз.

АБАЙЛАҢЫЗ

ЕСКЕРТУ

- Құрылғыны пайдаланған кезде адамдарға келетін, өнімнің немесе мүліктің дұрыс жұмыс істемеуі, зақымдалу қаупін азайту үшін келесі нұсқаулармен бірге негізгі қауіпсіздік бойынша алдын ала сақтық шараларын орындаңыз:

Пайдалану

- Бұл құрылғыда қатты қызу салдарынан зақымдалудың алдын алатын ендірмелі қорғау құрылғысы бар. Егер құрылғыны ұзақ уақыт пайдаланудан кейін қатты қызып кететін болса, ол автоматты түрде өшуі мүмкін. Егер осы жағдай орын алса, қуатты іске қоспас бұрын құрылғыны салқын, жақсы желдетілетін аймақта бір сағатқа қалдырыңыз.
- Өнімнің соғылуына немесе оның ауып кетуіне жол бермеңіз.
- Ылғал немесе сулы сүзгілерді орнатпаңыз.
- Құрылғыны тазалау үшін әрдайым жұмсақ шүберекті пайдаланыңыз. Өнімді ұшпа немесе органикалық еріткішпен (сұйылтқыш немесе ацетонмен) тазаламаңыз.
- Ұзақ уақыт бойы бір орынды бірнеше рет тазаламаңыз. Бұл кілемнің немесе еденнің бетін зақымдауы мүмкін.
- Құрылғыны немесе зарядтау станциясын бөлшектеу барысында саусақтарыңызды қысып қалатын аймақтардан сақтаңыз.
- Циклонды тор сүзгіні күшпен қолданбаңыз немесе қандай да бір күш түсірмеңіз.
- Пайдалану барысында батареяны алып тастамаңыз.

12 ОРНАТУ

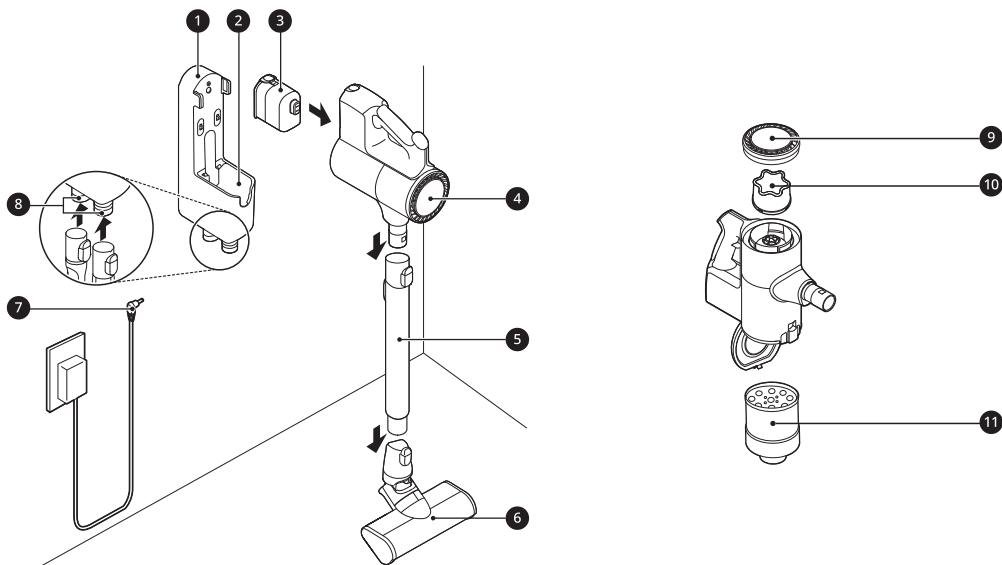
ОРНАТУ

Өнімге жалпы шолу

Осы нұсқаулықтағы кескіндер өнімді жақсарту мақсатында өндіруші алдын ала ескертусіз өзгертуге болатын нақты құрамдастар мен керек-жарақтардан өзгеше болуы мүмкін.

Алдыңғы көрініс

*1 Бұл мүмкіндік кейбір модельдерде ғана бар.

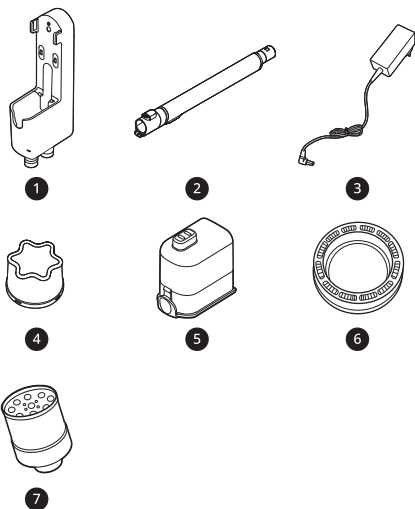


- ❶ Зарядтау станциясы
- ❷ Қосымша зарядтау станциясы
- ❸ Батарея (Қос батарея *1)
- ❹ Өнім корпусы
- ❺ Ұзартқыш түтік
- ❻ Саптама
- ❼ Адаптер
- ❽ Құрал ұстағыштары
- ❾ Ауа Сүзгісі
- ❿ Алдын ала тазалау сүзгісі
- ⓫ Циклонды тор сүзгі

Қосалқы жабдықтар

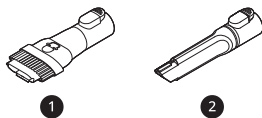
*1 Бұл аксессуар тек кейбір модельдерде қол жетімді.

Қосалқы жабдықтары қамтылған



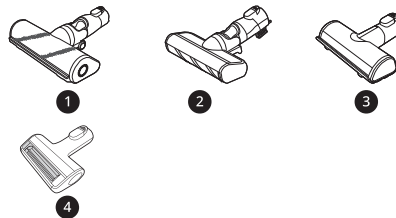
- 1 Зарядтау станциясы
- 2 Ұзартқыш түтік
- 3 Адаптер
- 4 Алдын ала тазалау сүзгісі
- 5 Батарея (Қос батарея *1)
- 6 Ауа Сүзгісі*1
- 7 Циклонды тор сүзгі*1

Негізгі керек-жарақтар



- 1 Қиыстыру құралы
- 2 Қуысты тазалау құралы

Саптамалар



- 1 Көп беттерге арналған саптама *1
- 2 Еденге арналған жіңішке электр жетегі*1
- 3 Төсекке арналған саптама *1
- 4 Үй жануарларына арналған саптама *1

Орнату жинағы



- 1 Гипс-картонға бекіткіш *1
- 2 Қабырғаға бекіткіш бұранда*1

ЕСКЕРТПЕ

- Батареяларды, ауа сүзгісі мен алдын ала тазалау сүзгісін уақыты келе ауыстыру қажет болады. LG Electronics тұтынушыларға қызмет көрсету бөліміне хабарласыңыз.

Техникалық сипаттамалар

- Үлгі: A9N*****
- Өлшемдері (Е x Т x Б): 260 x 270 x 1120 мм
- Салмағы: шамамен 2,7 кг
- Қуатты тұтыну
 - Турбо режимінде 370 Вт (Ең көп 480 Вт)
 - Қуат режимінде 250 Вт
 - Қалыпты режимде 80 Вт
- Батареяның іске қосу уақыты
 - Турбо режимінде 6 минутқа дейін

14 ОРНАТУ

- Қуат режимінде 11 минутқа дейін
- Қалыпты режимде 40 минутқа дейін (саптамамен *1)
- Қалыпты режимде 50 минутқа дейін (құралмен бірге)
- **Зарядтағыш адаптер**
 - **Үлгі:** ADC-30FSA-30 29430EPG
 - **Кіріс:** 100 В – 240 В ~ 50/60 Гц, 0,8 А
 - **Шығыс:** 29,4 В \approx 1,0 А
- Өлшемдері жиналған өнім корпусы, ұзартқыш түтік және саптама үшін берілген.
- Батареяның іске қосу уақыты LG Electronics сынақ стандартына сәйкес толық зарядталған батарея нәтижесі. Нәтижелер нақты пайдалану ортасы мен пайдалану кезеңіне байланысты өзгеше болуы мүмкін.

*1 Саптама саптаманың тазалағыш басын тікелей айналдыратын тікелей жүргізетін мотордан тұрады.

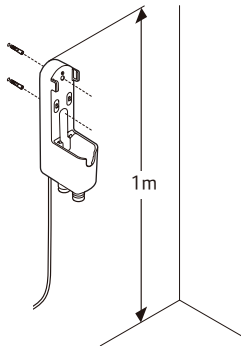
Зарядтау станциясын орнату

Қабырғаға орнатылатын зарядтау қондырғысы

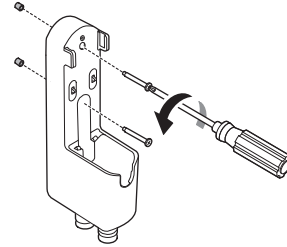
Қабырғаға орнатылатын зарядтау қондырғысы үшін, зарядтау станциясы берілген (қысқа) қабырғаға бекіткіш бұрандалардың көмегімен қабырғаға берік жалғануы тиіс.

- Алынбалы саптама сақтау орны зарядтау станциясына қабырғаға орнатылатын зарядтау қондырғысына бекітілмейді.

- 1 Қуат адаптерін зарядтау станциясының артындағы портқа қосыңыз.
- 2 2 тесік бұрғылап, гипс-картонға бекіткіштерді (қажет болса) еденнен кемінде 1 м және розеткаға жеткілікті оңай жететіндей етіп салыңыз.
 - Бұрғыламас бұрын қажетті орында қабырғаның ішінде құбырлар немесе электр сымдары жоқ екеніне көз жеткізіңіз.
 - Гипс-картонға бекіткіш үшін: 6,5 мм бұрғыны пайдаланыңыз
 - Бетон немесе қабырға тұғыры үшін: 3 мм бұрғыны пайдаланыңыз
 - Гипс-картонға бұрап енгізетін болсаңыз, гипс-картонға бекіткіштерді пайдаланыңыз.



- 3 Зарядтау станциясын қабырғаға бекіткіш бұрандалармен қабырғаға жалғаңыз.

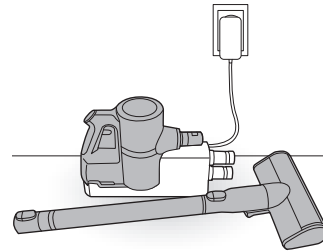


- 4 Қуат сымын розеткаға енгізіңіз.

Шағын қондырғы

Қауіпсіздік және ыңғайлылық үшін, зарядтау станциясын тік тұратын немесе қабырғаға орнатылатын зарядтау қондырғысы арқылы орнатыңыз. Егер зарядтау станциясын орнатқыңыз келмесе, оны зарядтау немесе сақтау үшін тегіс еденге қойыңыз.

- 1 Қуат адаптерін зарядтау станциясының артындағы портқа қосыңыз.
- 2 Зарядтау станциясын қатты және тегіс еденге қойыңыз.
- 3 Құрылғыны зарядтаудан немесе сақтауға қоюдан бұрын ұзартқыш түтік пен саптаманы өнімнің корпусынан ажыратыңыз.



- 4 Қуат сымын розеткаға енгізіңіз.

16 ОРНАТУ

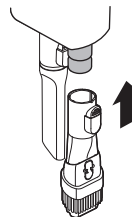
⚠ ЕСКЕРТУ

- Құрылғыны тегіс еденге ұзартқыш түтікпен және жалғанған саптамамен ұзақ уақытқа қалдыру салдарынан құрылғы зақымдалуы мүмкін.

Құралдарды сақтау

Зарядтау станциясының төменгі бөлігінде қиыстыру құралы және қуысты тазалау құралы сияқты жиі қолданылатын құралдарды сақтаңыз.

- Құралды алу үшін, құралдың алдыңғы жағындағы босату түймесін басыңыз.

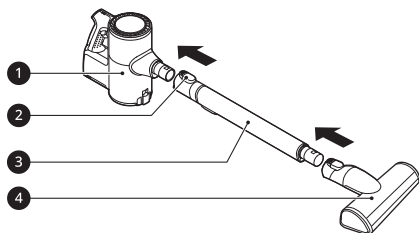


Қосалқы жабдықтарды сақтау

Құрылғыны бөлшектеу

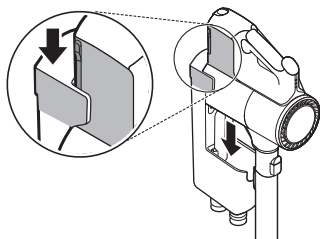
Құрылғыны қауіпсіз бөлшектеу үшін мына қадамдарды орындаңыз.

- 1 Ұзартқыш түтікті **3**, саптаманы **4** немесе құралды өнім корпусына **1** берік бекітіңіз.
 - Ұзартқыш түтікті алып тастау үшін ұзартқыш түтікті босату түймесін **2** басыңыз.



- 2 Өнім корпусын зарядтау станциясына орнатыңыз.

- Батареяны орнату және зарядтау туралы нұсқауларды **Батареяны зарядтау** бөлімінен қараңыз.



ПАЙДАЛАНУ

Алғашқы іске қосу

Құрылғыны пайдаланбас бұрын

- Көтерілген бетті тазалау кезінде құрылғының төменгі жағын тіреп тұрыңыз.
- Жылтыратылған едендерде сызат түспеуі үшін, саптамалар мен құралдардың щеткаларын құмнан, топырақтан немесе абразивті заттардан таза күйде ұстаңыз.
- Құралды пайдаланбас бұрын ауа сүзгісі және алдын ала тазалау сүзгісі дұрыс жиналғанына көз жеткізіңіз.
- Құрылғыны пайдаланбас бұрын, шаң жинағыш контейнер қақпағын дұрыс жабыңыз. Егер шаң жинағыш контейнер қақпағы ашық қалса, сору күші нашарлауы және тазалау нәтижелеріне әсер етуі мүмкін.
- Құрылғыны зарядтау станциясында сақтаңыз немесе пайдаланылмаса, оны еденге қойыңыз. Құрылғының қабырғаға немесе орындыққа жіберілуі нәтижесінде құрылғы ауып кетсе, өнімінің зақымдануына немесе адамның жарақаттануына әкелуі мүмкін.
- Температура мен ылғалдылық сияқты қоршаған орта шарттары құрылғы ішінде статикалық электр тогының жиналуына себеп болуы мүмкін. Мәселе шешілмесе, LG Electronics компаниясының тұтынушыларға ақпараттық қызмет көрсету орталығына хабарласыңыз.
- Құрылғыны пайдаланбас бұрын, міндетті түрде шұлық сияқты бөгде заттарды алып тастаңыз. Кіріс порттағы немесе ұзартқыш түтіктегі бөгде зат құрылғының дұрыс жұмыс істемеуіне себеп болады.
- Батарея уақытының ұзақтығы 5 °C-ден төмен немесе 38 °C-ден жоғары температураларда пайдаланылған болса, қатаң түрде нашарлауы мүмкін болғандықтан, қалыпты бөлме температурасында өнімді пайдаланыңыз.
- Батареяның жұмыс істеу уақыты беттің түріне және сору күшіне байланысты.

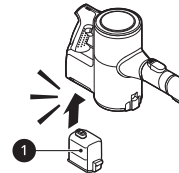
- Едендерді, кілемдерді және алашаларды тазалау кезінде өндірушінің нұсқауларын орындаңыз.
- Батареяның жұмыс істеу уақыты туралы мәліметтер алу үшін **Техникалық сипаттамалар** бөлімін қараңыз.

ҚАЗАҚША

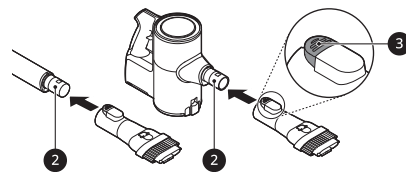
Тіркемелерді жинау

Саптамалар мен құралдар не өнім корпусына немесе ұзартпалы таяқтың ұшына бекітіледі.

- 1 Толық зарядталған батареяны ① өнім корпусындағы тұтқаның астыңғы жағындағы қуысқа салып, сырт еткен дыбыс шыққанша итеріңіз.
 - Батарея дұрыс салынбаса, құлап, істен шығуы немесе жарақаттауы мүмкін.



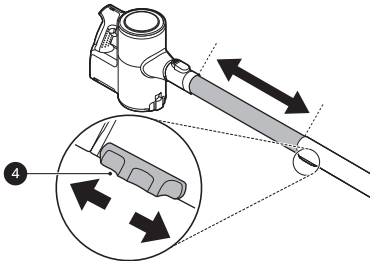
- 2 Саптамаларды, құралдарды немесе ұзартпалы таяқты олар орнына сырт етіп түскенше, корпустағы кіріске ② сырғытып бекітіңіз. Саптамалар мен құралдарды ұзартпалы таяқтың ұшына ② бекітуге болады.
 - Қосалқы жабдықтарды босату түймесін басып ажыратыңыз ③.



- 3 Құбырдың артқы жағындағы ұзындықты реттеу түймесін ④ басып және ол қалаған ұзындықтағы орында сырт етіп бекітілгенше сырғытып ұзартылатын құбырды реттеңіз.

18 ПАЙДАЛАНУ

- Ұзартқыш түтікті төрт жолмен ұзартуға болады.

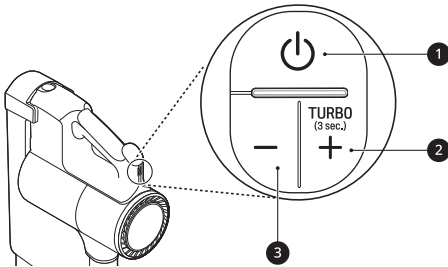


4 Normal (Қалыпты) режимін белсендіру үшін Alimentação түймесін басыңыз.

- Құрылғыны өшіру үшін Alimentação түймесін қайта басыңыз.

Сору күшін реттеу

Тұтқадағы сору күшін реттеу түймесінің көмегімен сору күшін реттеңіз.



1 Alimentação түймесі

- Құрылғыны қосу немесе өшіру үшін Alimentação түймесін басыңыз.
- Normal (Қалыпты) режимді белсендіру үшін Alimentação түймесін басыңыз.

2 Сору күшін арттыру (+) түймесі/Турбо режим

- Сору күшін арттыру үшін «+» түймесін басыңыз. (Қалыпты → Қуатты → Турбо)
- Power (Қуат) режимінен Turbo (Турбо) режимін белсендіру үшін «+» түймесін 3 секундтан артық басып тұрыңыз.

3 Сору күшін азайту (-) түймесі

- Сору күшін азайту үшін «-» түймесін басыңыз. (Турбо → Қуатты → Қалыпты)

Батареяны зарядтау

Батареяны зарядтау алдында

- Адаптердің зарядтау станциясына да және розеткаға да жалғанғанына көз жеткізіңіз.
- Бір батареяны толық зарядтау үшін әдетте 4 сағат қажет. Негізгі және қосалқы батареяларды зарядтау үшін екі есе көп уақыт қажет.
- Батарея үй температурасы 5 °C градустан төмен болса зарядталмайды. Батареяны тек 5 °C – 38 °C градус аралығындағы температурада зарядтаңыз.
- Батареяны уақыты келгенде ауыстыру керек болады. Батареяның техникалық сипаттамаларына байланысты жұмыс уақыты құрылғыны ұзақ уақыт бойы айдалғаннан кейін қысқартылады.
- Батарея индикаторындағы жолақ батарея қайта зарядтауды қажет еткенде жыпылықтай бастайды. Құрылғыны толық зарядталған батареямен пайдаланыңыз.
- Қос батареялы үлгілерде батареяның қызмет ету мерзімін мейлінше ұзарту үшін, екі батареяның орналасуын негізгі корпус пен қосалқы зарядтау станциясы арасында ауық-ауық өзгертіп отырыңыз.

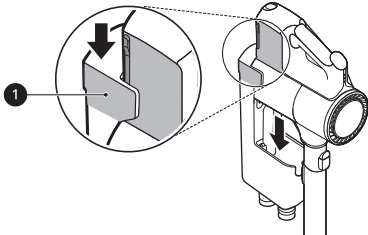
Өнім корпусын зарядтау

Құрылғыны зарядтау станциясына қою арқылы батарея автоматты түрде қайта зарядталады.

1 Құрылғыны өшіру үшін Alimentação түймесін басыңыз.

2 Өнім корпусын зарядтау станциясына зарядтау станциясының ілгішіне 1 оны турап қойыңыз.

- Батарея деңгейінің индикаторы жыпылықтауды бастап, батарея зарядталуды бастайды.
- Зарядтау аяқталғаннан кейін, қуатты үнемдеу үшін батарея деңгейінің индикаторы аз уақыт жанып, сөнеді.



⚠ АБАЙЛАҢЫЗ

- Міндетті түрде өнім корпусын зарядтау станциясына қауіпсіз орнатыңыз. Егер құрылғы зарядтау станциясынан ауып кетсе, нәтижесінде жарақаттануға, мүлікті зақымдалуына немесе өнімнің зақымдалуына әкелуі мүмкін.

Қосымша батареяны зарядтау

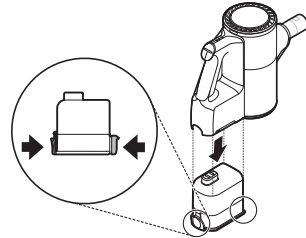
Қосымша батарея зарядтау станциясының негізінде сақталады және зарядталады.

⚠ ЕСКЕРТУ

- Жарақат алмас үшін батареяны өнім корпусына немесе зарядтау станциясына құрастыру немесе бөлшектеу кезінде саусақтарыңызды қысып қалатын жерлерге жақындатпаңыз.

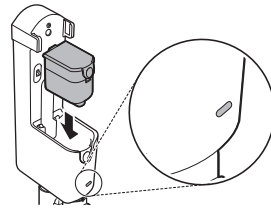
- 1 Заряды таусылған батареяны өнім корпусынан батареяның басқа жағындағы

батареяны босату түймесін басып әрі тарып алу арқылы алып тастаңыз.



- 2 Заряды таусылған батареяны қосымша зарядтау станциясына салыңыз.

- Батарея қуысқа тек дұрыс тураланған болса бекітіледі.
- Қосымша зарядтау индикаторы қайта зарядтау орындалып жатқанда жыпылықтайды.
- Зарядтау аяқталғаннан кейін, қуатты үнемдеу үшін қосымша зарядтау индикаторы аз уақыт жанып, сөнеді.



Саптамалар мен құралдарды пайдалану

Саптамалар мен құралдарды пайдалану алдында

Бұл керек-жарақтар тек кейбір үлгілерде қолжетімді.

Арнайы қондырғылар тиімді тазалауға көмектеседі. Құралдар мен саптамаларды өнім корпусына немесе ұзартқыш түтікке жалғауға болады.

- Егер кіріс құралы еденде, кілемде немесе төсекте кептеліп қалса, сору күшін реттеңіз.
- Әр саптама мотормен жабдықталған және жұмыс істегенде дыбыс шығаруы мүмкін.

20 ПАЙДАЛАНУ

⚠ ЕСКЕРТУ

- Нәрестелер мен балаларға арналған ПВХ немесе полиуретанды төсемдерінде **Көп беттерге арналған саптама** немесе **Еденге арналған жіңішке электр жетегі** құралын пайдаланбаңыз. Төсем саптамаға жабысып, жұмыс жасауды қиындатады, төсемге немесе құрылғыдағы статикалық электр тогына зақым келтіруі мүмкін. Төсемдерді қуысты тазалау құралымен тазалаңыз.

Көп беттерге арналған саптама

Бұл саптаманы кілемдер мен алашаларды тазалау үшін пайдаланыңыз.

- Егер қатты еденде пайдаланылса, бұл саптамадан шуыл шығатын болады.

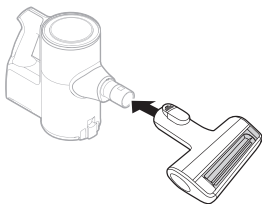
Еденге арналған жіңішке электр жетегі

Бұл саптаманы қатты еден беттерін тазалау үшін қолданыңыз.

- Тазалау кезінде саптамадағы **БАСУ** түймесін кездейсоқ басқанда, саптама ажирап кету мүмкін. Саптаманы қайта салыңыз.

Үй жануарларына арналған саптама

Бұл – жұмсақ беттерді және үй жануарларының жүнін тазалауға тапсырмайтын құрал.



⚠ ЕСКЕРТУ

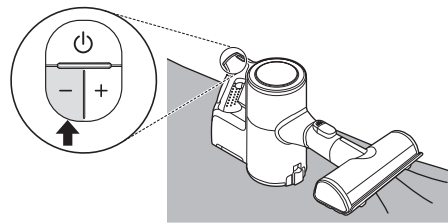
- Саптаманы келесі бетке қолданбаңыз. Ол зақым келтіруі мүмкін. Әсіресе, тазаламаңыз лакталған немесе лакталған еден. Егер бірнеше рет қолданылса, жабын тозуы мүмкін.

- Киім, төсек-орын
- Былғары диван, жастықтар
- Кілем
- Винилді едендер, плиткалар, мәрмәр және т.б.

Төсекке арналған саптама

Бұл саптама төсек жабдықтарын тиімді тазалауға мүмкіндік береді. Ол күшті сору және соғу әрекеті арқылы төсектегі шаңды жояды.

- Саптамаға жіңішке материалдың сорылып кетуін болдырмау үшін, диван жапқыштары сияқты төсектің шаңын сору барысында сору деңгейін төмендетіңіз.

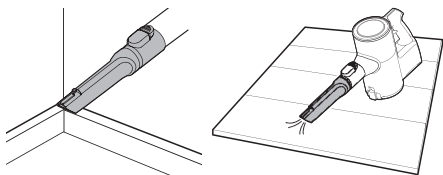


Қуысты тазалау құралы

Бұл құралды бұрыштардан немесе қысқа кеңістіктерден шаңды кетіру үшін пайдаланыңыз.

- Оны төсемдер сияқты статикалық электр тогы бар жерлерде пайдаланыңыз.
- Үй жануарларының жүнін жиһаздан, төсемдерден немесе бұрыштар сияқты тар

жерлерден тазарту үшін оны **Turbo** (Турбо) режимімен пайдаланыңыз.



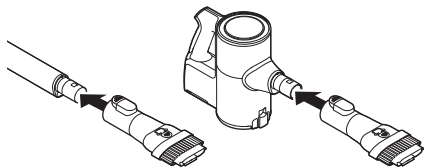
ҚАЗАҚША

Қиыстыру құралы

Шаң мен кір жиналатын бұрыштарды немесе кіші саңылауларды тазалау үшін қуыстарды тазалау режимін немесе щетка режимін пайдалануға болады.

• Қуыстарды тазалау режимі

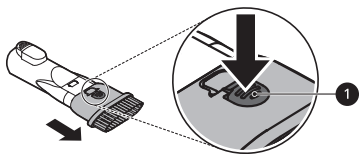
Дивандар немесе матрастар сияқты жазық беттерді тазалау мақсатында, құралды қуыстарды тазалау режимінде пайдаланыңыз.



• Щетка режимі

Жақтаулар немесе үй жиһазы сияқты нәзік беттерді тазалау мақсатында, щеткалау режиміне арналған құралды пайдаланыңыз.

- Режимдерді түрлендіру үшін реттеу түймесін **1** басып, алға қарай итеріңіз.



22 ТЕХНИКАЛЫҚ ҚЫЗМЕТ КӨРСЕТУ

ТЕХНИКАЛЫҚ ҚЫЗМЕТ КӨРСЕТУ

Құрылғыны тазалау

Құрылғыны тазаламас бұрын

Оңтайлы сору күшін сақтау үшін, циклонды тор сүзгі, ауа сүзгісі және алдын ала тазалау сүзгісі жиі тазаланып, кемінде айына бір рет ағын сумен жуу керек.

- Құрылғыны тазаламас бұрын қуатты өшіріңіз.
- Тазалау жиілігі пайдалану ортасы мен пайдалану уақытына байланысты әртүрлі болады. Шаңды ортада жиі тазартып тұрыңыз.

⚠ АБАЙЛАҢЫЗ

- Саптаманы, айналатын щетканы немесе өнім корпусын сумен жууға болмайды. Моторға су тиіп, ток соғуына немесе өртке себеп болуы мүмкін.
- Моторға бөгде заттардың кіруіне жол бермеңіз. Әйтпесе ток соғуына, өртке немесе өнімнің зақымдалуына себеп болуы мүмкін.
- Саусақтарды немесе өткір заттарды мотор ішіне салмаңыз. Әйтпесе, өнім зақымдалуы, дене жарақатын алуыңыз немесе ток соғуы мүмкін.

⚠ ЕСКЕРТУ

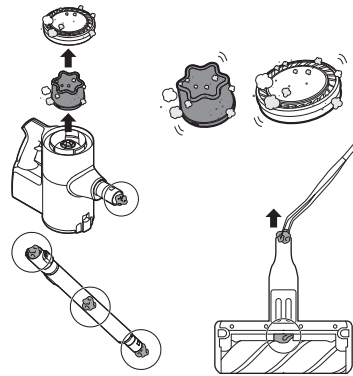
- Циклонды тор сүзгіні күшпен қолданбаңыз немесе күш түсірмеңіз. Осылай жасау арқылы сүзгіні зақымдап, өнім өнімділігіне әсер етіп, өнімнің істен шығуына алып келуіңіз мүмкін.

Бөгде заттарды алып тастау

Өнімнің жұмысын қамтамасыз ету үшін, міндетті түрде өнім корпусы, ұзартпалы таяқ немесе ауа саңылаулары ішіндегі бөгде заттар мен шаңды кетіріңіз.

- Өнім ішінде бөгде заттар болса, шуыл пайда болуы, сіңіру деңгейінің нашар болуы немесе өнім жұмыс кезінде өшуі мүмкін.

- Өнім корпусының ішкі бөлігі, ұзартқыш түтік, кірістер, алдын ала тазалау сүзгісі немесе ауа сүзгісі бөгде заттармен бітелген болса, ауа ағынының бітелгенін хабарлау үшін қуат бірнеше рет ауысады (жоғары айнымалы токтан төменге). Содан кейін зақымға жол бермеу үшін құрылғы автоматты түрде өшеді. Батареяны өнім корпусынан бөлектеңіз және құрылғыны пайдалануды бастамас бұрын бөгде заттарды алып тастаңыз.



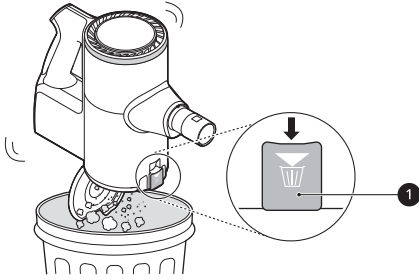
Шаң жинағыш контейнерді тазалау

Шаң жинағыш контейнерді әр пайдаланған соң босатыңыз және тазалаңыз.

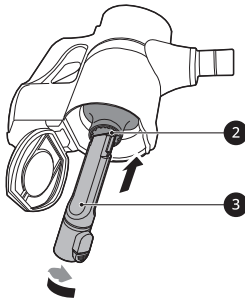
- Егер шаң жинағыш контейнер шаңға толып қалса немесе сүзгі кептелсе, сору күші азаюы мүмкін.

- 1 Шаң жинағыш контейнерді тазаламас бұрын, батареяны өнім корпусынан шағыраңыз.
- 2 Шаң жинағыш контейнер қақпағын ашу үшін шаң жинағыш контейнер қақпағын босату түймесін **1** басыңыз. Шаң жинағыш контейнерді шайқап босатыңыз.
 - Абай болыңыз, себебі шаң жинағыш контейнерді ашқан кезде шаң немесе бөгде заттар шашырауы мүмкін. Шаң

жинағыш контейнерді қоқыс жәшігіне немесе шаң мен бөгде заттарды оңай алып тастауға болатын орынға босатыңыз.



- 3** Қуысты тазалау құралын **3** циклонды тор сүзгіге **2** енгізіп, сүзгіні шығару үшін оны сағат тілінің бағытына қарсы бұраңыз.

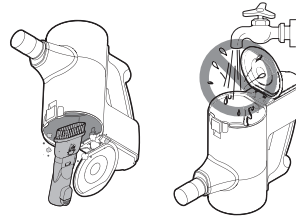


- 4** Циклонды тор сүзгіні ағып тұрған сумен жуыңыз.

- Иіс шығуына және мотордың істен шығуына жол бермеу үшін циклонды тор сүзгіні қайта құрастырмас бұрын, кемінде 24 сағат бойы тікелей күн сәулесі түспейтін, жақсы желдетілетін бөлмеде толығымен құрғатыңыз.



- 5** Қиыстыру құралын шаң жинағыш контейнер ішіндегі шаңды немесе бөгде заттарды тазалап шығару үшін пайдаланыңыз.



ҚАЗАҚША

⚠ АБАЙЛАҢЫЗ

- Өнім корпусын сумен жууға болмайды. Моторға су тиіп, ток соғуына немесе өртке себеп болуы мүмкін.
- Сумен қоса майларды немесе кез келген сұйықтықтарды сорып алу үшін өнім корпусын пайдаланбаңыз.
- Циклонды тор сүзгісі орнатылмаған құрылғыны пайдаланбаңыз. Осылай жасау арқылы өнімді зақымдайсыз.
- Өнімнің зақымдалуын, жеке жарақтануды немесе ток соғуды болдырмау мақсатында, саусақтарды немесе өткір заттарды мотор ішіне салмаңыз.
- Өнімнің зақымдалуын, жарылу немесе өрт шығуды болдырмау мақсатында, бөгде заттардың моторға енуіне жол бермеңіз.

⚠ ЕСКЕРТУ

- Циклонды тор сүзгіні күшпен қолданбаңыз немесе күш түсірмеңіз. Осылай жасау арқылы сүзгіні зақымдап, өнім өнімділігіне әсер етіп, өнімнің істен шығуына алып келуіңіз мүмкін.

Сүзгілерді тазалау

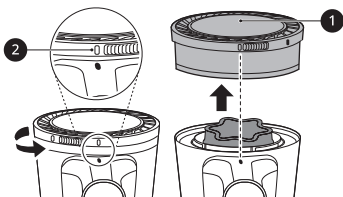
Құрылғының оңтайлы сору күшін сақтау үшін алдын ала тазалау сүзгісі мен ауа сүзгісін мерзімді түрде тазалап, кемінде айына бір рет ағын сумен жуыңыз.

24 ТЕХНИКАЛЫҚ ҚЫЗМЕТ КӨРСЕТУ

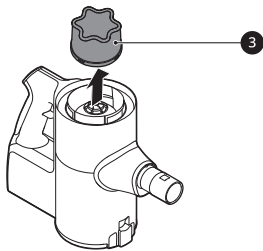
- Егер құрылғы күнделікті пайдаланылатын және аймақта шаң көп болса, сүзгілерді өте жиі тазалаңыз.

1 Батареяны өнім корпусынан шығарыңыз.

2 Ауа сүзгісі **1** өнім корпусынан оны бөлек алу үшін құлпы ашылатын күйге **2** айналдырыңыз.

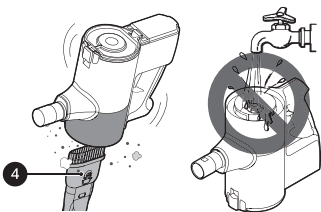


3 Алдын ала тазалау сүзгісін **3** өнім корпусынан көтеріп шығарыңыз.



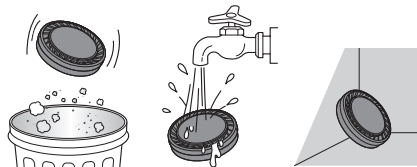
4 Қиыстыру құралын **4** мотордағы шаңдарды тазалап алу үшін пайдаланыңыз.

- Моторды сумен жууға болмайды.



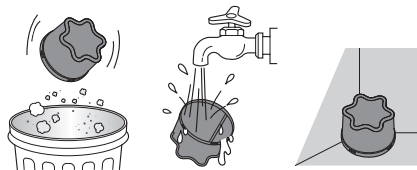
5 Ауа сүзгісінің шаңын мерзімді түрде тазалаңыз және кемінде айына бір рет ағын сумен жуыңыз.

- Иіс шығуына және мотордың істен шығуына жол бермеу үшін, қайта құрастырмас бұрын кемінде 24 сағат бойы тікелей күн сәулесі жоқ, жақсы желдетілетін бөлмеде ауа сүзгісін толығымен құрғатыңыз.

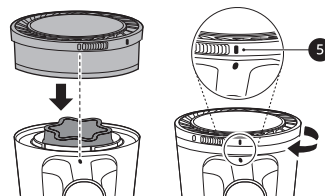


6 Алдын ала тазалау сүзгісінің шаңын мерзімді түрде тазалаңыз және кемінде айына бір рет ағын сумен жуыңыз.

- Иіс шығуына және мотордың істен шығуына жол бермеу үшін ауа сүзгісін қайта құрастырмас бұрын тікелей күн сәулесі түспейтін, жақсы желдетілетін бөлмеде кемінде 24 сағат бойы толығымен құрғатыңыз.



7 Таза, құрғақ алдын ала тазалау сүзгісін енгізіп, ауа сүзгісі оны өнім корпусына қайта құрастыру үшін құлыпталған күйге **5** айналдырыңыз.



⚠ ЕСКЕРТУ

- Ауа сүзгісі және алдын ала тазалау сүзгісі орнатылмаған құрылғыны пайдаланбаңыз.

Осылай жасау арқылы өнім зақымдалуы мүмкін.

Саптамаларды тазалау

Саптама және айналатын щетканы жиі тазалап тұрыңыз.

⚠ ЕСКЕРТУ

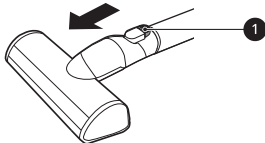
- Тазаламас бұрын, міндетті түрде саптаманы өнім корпусынан шығарып алыңыз немесе батареяны алып тастаңыз. Саптама тазалау барысында жұмыс істей бастаса, ол жарақаттануға себеп болуы мүмкін.
- Саптаманы құрылғыға немесе айналатын щетканы саптамаға құрастыру барысында саусақтарыңызды қысып қалатын аймақтардан сақтаңыз.
- Айналатын щетканы ылғал еден жуғыш ретінде пайдаланбаңыз. Әйтпесе өнім зақымдалуы мүмкін.
- Айналатын щетканы немесе саптаманы сумен шаймаңыз немесе суға батырмаңыз. Әйтпесе өнім зақымдалуы мүмкін.

Көп беттерге арналған саптаманы тазалау

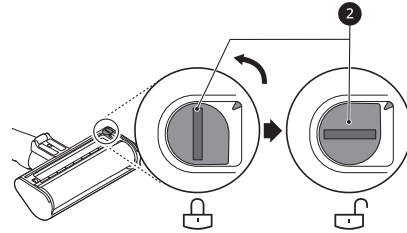
Әр пайдалану алдында щетка мен роликтерді тазалаңыз.

- Егер щеткада бөгде заттар бар болса, щетка айналмауы немесе қолдану барысында шуыл пайда болуы мүмкін.

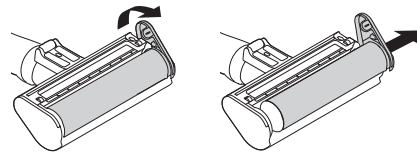
- 1 Саптаманы ұзартпалы таяқтан немесе өнім корпусынан шығарып тастау үшін саптаманы босату түймесін **1** басыңыз.



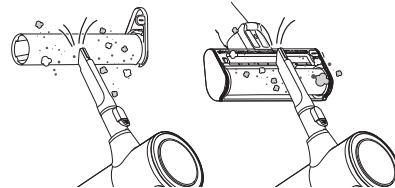
- 2 Саптаманы астын жоғары қаратып бұрап, құлыптау ұясын **2** басыңыз.



- 3 Щетка қақпағын алдыға қарай итеріп, щетканы шығарып алыңыз.



- 4 Саңылаулар құралын өнімнің корпусына салыңыз және вакуумды пайдаланып щеткадан және саптаманың түбінен бөтен заттар мен шаңды алыңыз.

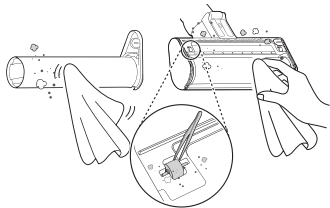


- 5 Щеткада және саптаманың астыңғы жағында қалған бөгде заттар мен шаңды кетіру үшін ылғал шүберекті немесе матаны пайдаланыңыз.

- Саптама роликтеріндегі бөгде заттарды пинцетпен алып тастаңыз.

26 ТЕХНИКАЛЫҚ ҚЫЗМЕТ КӨРСЕТУ

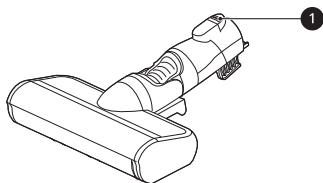
- Айналмалы щетканы немесе саптаманы сумен шаймаңыз немесе суға батырмаңыз.



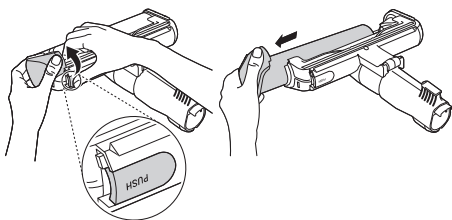
- 6** Щетканы саптама ішіне кері сырғытып, қақпақты орнына кері айналдырыңыз. Қақпақты құлыптау үшін қақпақ құлпын сағат тіліне қарсы бағытта бұраңыз.

Еденге арналған жіңішке электр жетегі тазалау

- 1** Саптаманы ұзартпалы таяқтан немесе өнім корпусынан шығарып тастау үшін саптаманы босату түймесін **1** басыңыз.

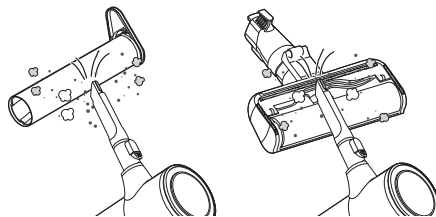


- 2** Саптамадағы **БАСУ** түймесін басып тұрып, саптаманы төңкеріп, айналатын щетканы алыңыз.



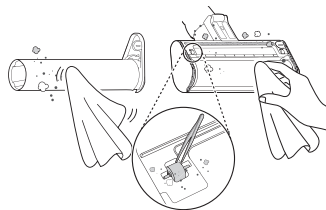
- 3** Саңылаулар құралын өнімнің корпусына салыңыз және вакуумды пайдаланып

- щеткадан және саптаманың түбінен бөтен заттар мен шаңды алыңыз.



- 4** Ылғал сүлгімен немесе шүберекпен щеткадан және саптаманың түбінен бөтен заттар мен шаңды кетіріңіз. Саңылаулардың барлық шығыршықтарынан пинцет көмегімен бөгде заттарды, қоқысты және шашты алып тастаңыз.

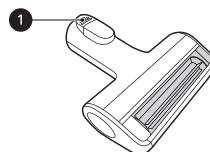
- Тазалау щеткасының сабын сулы сүлгімен немесе шүберекпен орап, айналатын щетка мен саптаманы тазарту үшін пайдаланыңыз.



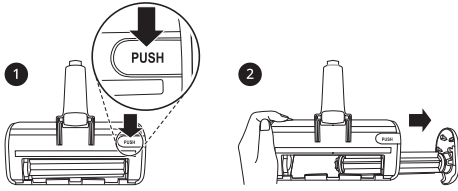
- 5** Қылқаламды саптама ішіне орнына түскенше сырғытыңыз.

Үй жануарларына арналған саптаманы тазалау

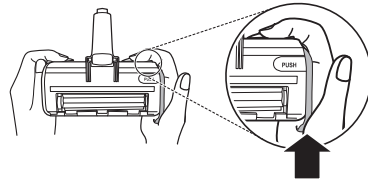
- 1** Саптаманы ұзартпалы таяқтан немесе өнім корпусынан шығарып тастау үшін саптаманы босату түймесін **1** басыңыз.



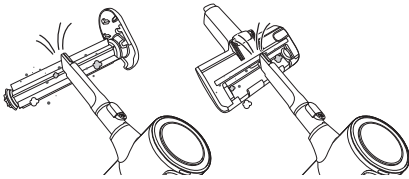
- 2** Саптамадағы **БАСУ** түймесін басып тұрып, айналатын щетканы алыңыз.



- 6** Щетканы құлыптау үшін щетканың қақпағын сырт еткен дыбыс шыққанша басыңыз.



- 3** Саңылаулар құралын өнімнің корпусына салыңыз және вакуумды пайдаланып щеткадан және саптаманың түбінен бөтен заттар мен шаңды алыңыз.

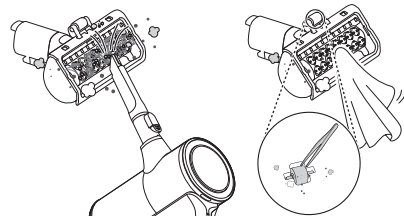
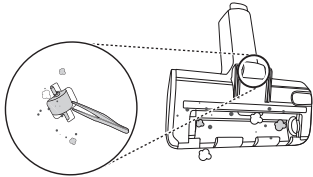


Төсемелі саптаманы тазалау

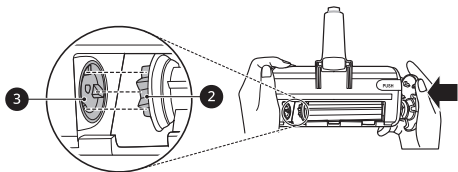
- 1** Саптаманы ұзартқыш түтіктен немесе өнім корпусынан алып тастау үшін саптаманы босату түймесін басып, саптаманы төңкеріңіз.

- 2** Қуыстарды тазалау құралын өнімнің корпусына бекітіп, шаңсорғышты саптаманың түбінен бөгде заттар мен шаңды кетіру үшін пайдаланыңыз. Ылғал сүлгімен немесе шүберекпен саптаманың түбіндегі бөгде заттар мен шаңды кетіру үшін пайдаланыңыз. Саптамалардың барлық роликтерінен пинцет арқылы бөгде заттарды, қоқысты және шашты алып тастаңыз.

- 4** Ылғал сүлгімен немесе шүберекпен щеткадан және саптаманың түбінен бөтен заттар мен шаңды кетіріңіз. Саңылаулардың барлық шығыршықтарынан пинцет көмегімен бөгде заттарды, қоқысты және шашты алып тастаңыз.



- 5** Щетканың сол жағын **2** саптаманың ішіндегі саңылауға **3** салыңыз.



28 АҚАУЛАРДЫ ЖОЮ

АҚАУЛАРДЫ ЖОЮ**Қызмет көрсетуді шақырмастан бұрын****Пайдалану**

Белгілер	Ықтимал себебі мен шешімі
Құрылғы жұмыс істемейді.	Батарея заряды толық біткен. <ul style="list-style-type: none"> • Батареяны зарядтаңыз.
	Құрылғы өшірулі. <ul style="list-style-type: none"> • Құрылғыны қосу үшін Alimentação түймесін басыңыз.
Сору күші тым аз.	Шаң жинағыш контейнер шаңға толған. <ul style="list-style-type: none"> • Шаң жинағыш контейнерді босатыңыз.
	Сүзгілер кептелген. <ul style="list-style-type: none"> • Алдын ала тазалау сүзгісі мен ауа сүзгісі тазалаңыз.
	Кіріс кептелген. <ul style="list-style-type: none"> • Өнім корпусы немесе ұзартылатын құбыр ішінен кез келген бөгде заттарды алып тастаңыз.
Өнім корпусы зарядталмай жатқан сияқты.	Айналма щеткадағы немесе кіріс портындағы бөгде заттар. <ul style="list-style-type: none"> • Айналмалы щеткадан немесе кіріс портынан кез келген бөгде заттарды (кертік, шаш) алып тастаңыз.
	Қуат сымы ажыратылған. <ul style="list-style-type: none"> • Қуат сымын розеткаға берік етіп енгізіңіз.
Өнім корпусынан ыстық ауа шығуда.	Зарядтау клеммаларында бөгде заттар бар. <ul style="list-style-type: none"> • Зарядтау клеммаларындағы бөгде заттарды құрғақ матамен кетіріңіз.
	Мотор салқындауда. <ul style="list-style-type: none"> • Егер құрылғы қалыпты жұмыс істесе, ыстық ауа мотор салқындауының нәтижесі болып табылады және ақаулықтың белгісі болып табылмайды.

Белгілер	Ықтимал себебі мен шешімі
Құрылғыдан түсініксіз иіс шығады.	Құрылғы 3 ай бұрын сатып алынған. <ul style="list-style-type: none"> Сатып алғаннан кейін 3 ай ішінде тазалағыш құралдан резеңке иісі шығуы мүмкін.
	Шаң жинағыш контейнер шаңға толған. <ul style="list-style-type: none"> Контейнердегі шаң иістің шығуына себеп болуы мүмкін. Оны босатып, тазалаңыз.
	Сүзгіде бөгде заттар бар. <ul style="list-style-type: none"> Сүзгі ұзақ уақыт тазаланбаса, одан иіс шығуы мүмкін. Алдын ала тазалау сүзгісін және ауа сүзгісі мерзімді түрде тазалаңыз.
	Дымқыл немесе сулы болған кезде, алдын ала тазалау сүзгісі, ұсақ шаң сүзгісі немесе циклонды тор сүзгі орнатылды. <ul style="list-style-type: none"> Сүзгілерді ағып тұрған суға жуыңыз. Иіс шығуына жол бермеу үшін, қайта құрастырмас бұрын, кемінде 24 сағат бойы тікелей күн сәулесі жоқ, жақсы желдетілетін бөлмеде алдын ала тазалау сүзгісін толығымен құрғатыңыз.
	Ауа сүзгісі ылғал не су кезде орнатылған. <ul style="list-style-type: none"> Ауа сүзгісі ағып тұрған сумен жуыңыз. Иіске жол бермеу үшін, жинамас бұрын кемінде 24 сағат бойы тікелей күн сәулесі жоқ жақсы желдетілетін бөлмеде ауа сүзгісі толығымен құрғатыңыз.
Құрылғыдан тым қатты дыбыс шығады.	Шаңсорғыш Turbo (Турбо) режимде жұмыс істеп тұр. <ul style="list-style-type: none"> Мотор дыбысы жоғары сору күші параметрлеріне орнатылғанда жоғарырақ шығуы мүмкін. Бұл қалыпты жағдай болып табылады.
Құрылғы кенеттен өшеді немесе мотор жылдамдығы көздігінен қайта-қайта ауысып тұрады.	Батарея толық зарядталмады. <ul style="list-style-type: none"> Тазалау алдында батарея толығымен зарядталуы тиіс. Егер батарея толық зарядталғанда және құбырлар мен тіркемелер кептелістен тазартылған жағдайда да мәселе шешілмесе, LG компаниясының тұтынушыларға ақпараттық қызмет көрсету орталығына хабарласыңыз.
	Өнім корпусында, ұзартылатын құбырда, кіріс портында немесе саптамада бөгде заттар бар. <ul style="list-style-type: none"> Өнім корпусындағы, ұзартылатын құбырдағы, кіріс портындағы немесе саптамадағы бөгде заттарды алып тастаңыз.
	Сүзгілер кептелген. <ul style="list-style-type: none"> Алдын ала тазалау сүзгісі мен ауа сүзгісі тазалаңыз.
Айналмалы щетка айналмайды.	Щетка дұрыс орнатылмаған. <ul style="list-style-type: none"> Щетканы алып тастап, егер қажет болса оны тазалаңыз және қайта жалғаңыз.
	Айналмалы щеткада бөгде заттар бар. <ul style="list-style-type: none"> Айналмалы щеткадағы бөгде заттарды алып тастаңыз.

30 АҚАУЛАРДЫ ЖОЮ

Қосымша ақпарат

ЕАС — Еуразиялық сәйкестік белгісі



Еуразиялық сәйкестік белгісі (ЕАС) — өнім Еуразиялық кеден одағы процедураларының барлық техникалық ережесіне сәйкес келетінін көрсететін сертификаттау белгісі.

Қаптамалау материалдары туралы ақпарат



Символ Кедендік одақтың 005/2011 техникалық регламентіне сәйкес қолданылады және осы өнімнің қаптамасын екінші рет пайдалануға арналмағанын және жоюға жататынын көрсетеді. Осы өнімнің қаптамасын азық-түлік өнімдерін сақтау үшін пайдалануға тыйым салынады.



Символ қаптаманы жою мүмкіндігін көрсетеді. Символ сандық код және/немесе әріп белгілері түріндегі қаптама материалының белгісімен толықтырылуы мүмкін.

Өндіру күні туралы ақпарат

Өнімнің корпусындағы тұтқаның түбіндегі батарея қуысының ішіндегі жапсырмада көрсетілген өндіріс күні.

Күні пішімі: ЖЖЖЖ / АА

LG тұтынушыларға қолдау көрсету қызметі

Біздің құралдардың сапа куәлігі туралы, куәліктің нөмірі туралы және оның жарамдылық мерзімі туралы мағлұматты сіз LG-дың Тұтынушыға қызмет көрсету орталығынан тегін телефон бойынша біле аласыз.



ПОСІБНИК КОРИСТУВАЧА

ПИЛОСОС



Будь ласка, уважно прочитайте цей посібник перед початком встановлення. Це допоможе спростити процес встановлення, а також зробити це правильно та безпечно. Після встановлення зберігайте цей посібник поблизу пристрою, щоб звернутися до нього за потреби.

УКРАЇНСЬКА

A9N*****

EAC

www.lg.com

Copyright © 2021 LG Electronics Inc. All Rights Reserved.

ЗМІСТ

Деякі зображення або зміст цього посібника можуть відрізнятися від моделі, яку ви придбали.

Зміст цього посібника може бути змінений виробником.

ІНСТРУКЦІЇ З БЕЗПЕКИ

ПРОЧИТАЙТЕ ВСІ ІНСТРУКЦІЇ ПЕРЕД ВИКОРИСТАННЯМ	3
ПОПЕРЕДЖЕННЯ	3
УВАГА	11

ВСТАНОВЛЕННЯ

Короткі відомості про виріб	12
Установлення зарядної станції.....	15
Зберігання аксесуарів	16

ЕКСПЛУАТАЦІЯ

Початок роботи	17
Зарядка акумулятора.....	18
Застосування насадок	19

ТЕХНІЧНЕ ОБСЛУГОВУВАННЯ

Очищення приладу.....	22
Очищення приводних насадок.....	25

ПОШУК ТА УСУНЕННЯ НЕСПРАВНОСТЕЙ

Перед зверненням у центр обслуговування.....	29
--	----

ІНСТРУКЦІЇ З БЕЗПЕКИ

ПРОЧИТАЙТЕ ВСІ ІНСТРУКЦІЇ ПЕРЕД ВИКОРИСТАННЯМ

Наведені нижче рекомендації з безпеки розроблені для запобігання непередбаченим ризикам або пошкодженням унаслідок необережного чи неправильного використання пристрою. Ці вказівки розділено на категорії із заголовками «ПОПЕРЕДЖЕННЯ» та «УВАГА», як описано нижче.

УКРАЇНСЬКА

Повідомлення щодо безпеки



Цей символ позначає ситуації та дії, які можуть створити ризик. Уважно читайте розділи, позначені цим символом, та дотримуйтесь інструкцій, щоб уникнути ризику.



ПОПЕРЕДЖЕННЯ

Указує на те, що недотримання інструкцій може спричинити тяжкі травми або смерть.



УВАГА

Указує на те, що недотримання інструкцій може спричинити незначні травми або пошкодження пристрою.

ПОПЕРЕДЖЕННЯ

ПОПЕРЕДЖЕННЯ

- Щоб знизити ризик вибуху, пожежі, смерті, ураження електричним струмом і травмування, дотримуйтесь основних запобіжних заходів, зокрема наведених нижче.

Технічна безпека

- Цей пристрій не призначений для використання особами (у тому числі дітьми) з обмеженими фізичними можливостями, сенсорними чи розумовими здібностями або браком

4 ІНСТРУКЦІЇ З БЕЗПЕКИ

відповідного досвіду чи знань. Така експлуатація допускається, тільки якщо особа, відповідальна за їхню безпеку, наглядає за ними або навчила користуватися приладом. За дітьми необхідно наглядати, щоб переконатися, що вони не граються приладом.

- Забороняється застосовувати прилад в якості іграшки. Під час використання приладу дітьми або у їхній присутності необхідна пильна увага.
- Не дозволяйте дітям гратись з приладом і не залишайте їх біля увімкненого приладу.
- Забороняється користуватись приладом із пошкодженими шнуром живлення або вилкою. Шнур необхідно замінити. Якщо прилад не працює належним чином, впав, пошкодився, залишався поза приміщенням або упав у воду, поверніть його до сервісного центру LG Electronics.
- Забороняється тягнути або нести прилад за шнур, застосовувати шнур як ручку, закривати двері зі шнуром та прокладати шнур біля гострих кромek чи кутів. Тримайте шнур подалі від нагрітих поверхонь.
- Забороняється тягти за шнур для від'єднання від мережі. Щоб вимкнути прилад з розетки, беріться за вилку, а не за шнур.
- Розміщайте шнури інших приладів поза зоною, яка підлягає очищенню.

Акумулятор

- Категорично забороняється використовувати із цим приладом акумулятор, адаптер та зарядну станцію від інших приладів. Використовуйте лише акумулятор і зарядну станцію, надані LG Electronics.
- Категорично забороняється використовувати акумулятор, адаптер та зарядну станцію цього приладу з іншими приладами.
- Якщо прилад не використовуватиметься протягом тривалого часу, відключіть шнур живлення та вийміть акумулятор.
- Забороняється використовувати модифіковані або пошкоджені акумулятори.

- Не розбирайте акумулятор, не виймайте його та не замикайте його контакти.
- Утилізуючи акумулятор або увесь прилад, вийміть акумулятор з приладу та безпечно утилізуйте його.
- Замінюйте спеціально призначені акумуляторні батареї, коли вони більше не можуть утримувати заряд.
- Спосіб заміни акумулятора див. у вказівках розділу **Зарядка акумулятора**.
- Під час утилізації цього приладу дотримуйтесь правил щодо утилізації літій-іонних акумуляторів.
- Дотримуйтесь усіх місцевих норм та правил щодо поводження з акумулятором та його утилізації.
- Запобігайте випадковому запуску. Перед підключенням до акумуляторної батареї, підняттям або перенесенням приладу переконайтеся, що перемикач знаходиться у вимкненому положенні.
- Перед будь-якими налаштуваннями, зміною аксесуарів, чищенням, обслуговуванням або зберіганням приладу від'єднайте від приладу акумуляторну батарею.
- Коли акумулятор не використовується, його слід тримати подалі від металевих предметів, таких як скріпки, монети, ключі, цвяхи, гвинти та інші дрібні металеві предмети, які можуть замкнути між собою клеми акумулятора.
- У жорстких умовах з акумулятора може витікати рідина. Якщо таке трапилось, уникайте контактів з рідиною. У разі випадкового контакту промийте місце контакту водою. Якщо рідина потрапила в очі, додатково зверніться за допомогою до лікаря.
- Якщо прилад зберігатиметься без застосування протягом тривалого періоду, акумулятор слід вийняти.
- Перш ніж виймати акумулятор, необхідно вимкнути прилад.
- Вставляючи акумулятор у корпус виробу, робіть це до клацання.

6 ІНСТРУКЦІЇ З БЕЗПЕКИ

Технічні характеристики акумулятора

- До комплекту постачання входить один або два акумулятори; кількість акумуляторів залежить від придбаної моделі.
 - **Назва моделі:** EAC63382204
 - **Тип:** Перезаряджуваний літій-іонний акумулятор
 - **Номінальна ємність:** 25,2 В \cdot Агод

Встановлення

- Щоб уникнути ураження електричним струмом або займання, забороняється встановлювати, заряджати та зберігати прилад там, де він може потрапити під дію води, опадів або високої вологості.
- Прилад слід встановлювати, заряджати та зберігати у добре провітрюваному місці.
- Уникайте експлуатації приладу в місцях, де існує ризик витоку легкозаймистого газу, промислової оливи або викидів металевого пилу.
- Забороняється зберігати і встановлювати прилад, шнур або вилку живлення поряд з опалювальними приладами або відкритим полум'ям.
- Зарядну станцію встановлюють на твердій горизонтальній поверхні.
- Забороняється застосовувати і зберігати прилад при температурі нижче 5 °C і вище 38 °C.
- Забороняється зберігати та встановлювати прилад там, де на нього діятимуть від'ємна температура або зовнішні атмосферні фактори.
- Встановлюючи або пересуваючи прилад, слідкуйте за тим, щоб не затиснути, не розплющити і не пошкодити шнур і вилку живлення.
- Анкерні гвинти застосовують лише для кріплення до бетону або подібних твердих поверхонь.

- Забороняється свердлити стіну, попередньо не переконавшись у відсутності в ній напірних водоводів, каналізаційних або вентиляційних труб та кабелів.

ЕКСПЛУАТАЦІЯ

- Перед використанням приладу прочитайте всі вказівки та збережіть їх.
- Застосовуйте прилад лише так, як описано в цьому посібнику. Використовуйте лише рекомендоване виробником кріплення.
- Цей прилад призначений лише для звичайного побутового застосування у приміщенні. Він не повинен застосовуватись для нежитлових, комерційних або промислових цілей.
- Пристрій слід використовувати лише з напругою змінного струму 100–240 В, 50/60 Гц, 0,8 А. Обов'язково перевірте параметри мережі у місці, де ви збираєтесь використовувати прилад.
- Не торкайтесь вилки, шнура живлення та елементів управління приладу мокрими руками.
- Витріть вологу або бруд зі шнура або вилки сухою тканиною.
- Ніколи не вмикайте прилад, якщо він пошкоджений, несправний, частково розібраний чи будь-яка з його частин відсутня або зламана, зокрема в разі пошкодження шнура живлення або штепсельної вилки. За допомогою звертайтеся до авторизованого сервісного центру LG Electronics або до дилера.
- Забороняється прикладати силу до шнура живлення, щоб зігнути його, а також класти на нього важкі предмети, оскільки це може його пошкодити.
- Не використовуйте з цим приладом подовжувачі з кількома розетками. Розетка має бути розрахована на силу струму 10 А.
- Забороняється підключати прилад до пошкодженої або розхитаної розетки.
- Якщо прилад не використовуватиметься протягом тривалого часу, обов'язково від'єднайте шнур живлення.
- Забороняється пошкоджувати, замінювати, надмірно згинати, скручувати, тягнути, стискати й нагрівати шнур живлення.

8 ІНСТРУКЦІЇ З БЕЗПЕКИ

- Перед застосуванням приладу приберіть з підлоги будь-які дроти і мотузки.
- Відключаючи шнур живлення від розетки, не торкайтесь рукою штирів вилки живлення.
- Забороняється накривати шнур живлення килимом чи килимовим покриттям.
- Щільно вставляйте штепсельну вилку в розетку, щоб вона не хиталась.
- Якщо виріб був занурений у воду, перш ніж відновити його використання, зверніться до сервісного центру LG Electronics або до дилера за відповідними вказівками.
- Якщо з виробу доноситься дивний шум або неприємний запах чи дим, зупиніть його роботу та зв'яжіться з інформаційним центром для клієнтів LG Electronics.
- Розбирати, ремонтувати або модифікувати прилад дозволяється лише кваліфікованим технічним спеціалістам або персоналу обслуговування компанії LG Electronics.
- Забороняється вставляти гострі металеві предмети, наприклад, шпильку, цвях або ніж у отвори та щілини в приладі чи зарядній станції.
- За допомогою цього приладу не можна видаляти рідину. Слідкуйте за тим, щоб всередину приладу або зарядної станції не потрапляли вода, напої або миючі засоби.
- Слідкуйте за тим, щоб прилад не всмоктував леза, кнопки, деревинну тирсу, гострі предмети, гарячий або холодний попіл.
- Слідкуйте за тим, щоб приладом не користувались діти.
- Не дозволяйте дітям і тваринам перебувати біля приладу під час його застосування, зарядки та зберігання.
- Не беріть насадки до рота.
- Одяг, волосся, руки та інші частини тіла тримайте подалі від отворів та рухомих частин.
- Використовувати прилад із заблокованими впускним або випускним отворами для всмоктування забороняється.

- Забороняється використовувати прилад без встановленого пілозбірника та фільтрів.
- Забороняється використовувати у закритому приміщенні у присутності випарів розріджувача фарби, речовин для захисту від молі, займистого пилю та інших вибухонебезпечних або токсичних матеріалів.
- Не торкайтесь зарядних контактів на приладі чи зарядній станції, а також не вставляйте наелектризовані предмети всередину приладу чи станції.
- Коли прилад не використовується, його необхідно зберігати на підлоговій або настінній зарядній станції.
- Не притуляйте прилад до стін, стільців або столів.
- В разі спрацьовування пристрою захисного відключення, коли прилад знаходиться на зарядній станції, негайно зніміть прилад із зарядної станції і зверніться до сервісного центру LG Electronics.
- Будьте особливо обережні під час прибирання на сходах.
- Використовувати і зберігати нагрівальні пристрої або легкозаймисті речовини (ефір, бензол, спирт, хімікати, горючі спреї, інсектициди, освіжувачі повітря чи косметику) у безпосередній близькості від приладу забороняється.
- Забороняється видаляти за допомогою приладу рідкі речовини (воду, напої), запашні речовини (цукерки, шоколад, екскременти домашніх тварин), металеві предмети (леза, шпильки), займисті речовини, предмети, пов'язані з горінням і курінням (сигарети, сірники чи гарячий попіл), поверхнево-активні речовини та уламки скла.
- В разі витoku газу (природний газ, газ пропан тощо) не використовуйте цей або будь-який інший прилад. Відкрийте вікно або двері, щоб негайно провітрити приміщення.
- Не тримайте зарядну станцію догори дном, якщо всередині знаходиться акумулятор.
- Не піддавайте прилад і особливо акумулятор дії тепла, опалювальних приладів або прямих сонячних променів.

10 ІНСТРУКЦІЇ З БЕЗПЕКИ

- Забороняється тримати прилад або його акумулятор усередині транспортного засобу під прямими сонячними променями.
- Слідкуйте за тим, щоб всередину акумулятора не потрапляли вода, напої або миючі засоби.
- Уникайте фізичної дії на акумулятор.

Технічне обслуговування

- Під час чищення або обслуговування зарядної станції шнур живлення необхідно від'єднати.
- Забороняється мити вхідний отвір або пилосбірник водою або миючим засобом.
- Забороняється використовувати для очищення пилосбірника миючі засоби, поліролі та освіжувачі повітря.
- Забороняється наносити або розпорошувати на прилад займисті речовини (бензин або розчинник) та поверхнево-активні речовини (миючий засіб або мило для ванн).
- Після роботи з приводними насадками мийте руки. Приводні насадки містять вуглецеве волокно, і його контакт зі шкірою може викликати незначне подразнення.

Утилізація

- Пакувальні матеріали слід зберігати в недоступному для дітей місці. Пакувальні матеріали можуть спричинити задуху у дітей.
- Після розпакування приладу слід зруйнувати коробку, поліетиленовий пакет та інші пакувальні матеріали. Діти можуть використати їх для гри. Картонна коробка, покрита килимом, покривалом або поліетиленовою плівкою, може стати герметичною камерою.
- Утилізуйте цей прилад відповідно до місцевих, державних та регіональних законів та норм.
- Перед утилізацією цього приладу зверніться до місцевої міської ради або відповідного урядового органу.

УВАГА

УВАГА

- Для зменшення ризику травмування людей, несправності або пошкодження виробу і майна під час використання приладу, дотримуйтеся основних заходів безпеки, в тому числі:

УКРАЇНСЬКА

ЕКСПЛУАТАЦІЯ

- Цей прилад має вбудований захисний пристрій для запобігання пошкодженню від перегрівання. Якщо внаслідок тривалого використання прилад перегрівся, він автоматично вимикається. Якщо це сталося, перш ніж знову вмикати живлення, залиште прилад приблизно на годину у прохолодному, добре провітрюваному приміщенні.
- Бережіть прилад від ударів і не кидайте його.
- Не встановлюйте мокрі або вологі фільтри.
- Чистити прилад необхідно м'якою тканиною. Забороняється чистити прилад леткими або органічними розчинниками (розріджувачем або ацетоном).
- Не чистіть одне й те саме місце повторно протягом тривалого часу. Так можна пошкодити килим або поверхню підлоги.
- При складанні приладу або зарядної станції не тримайтеся руками в місцях, де можливе заземлення.
- Не застосовуйте надмірну силу до циклонічного сітчастого фільтру і бережіть його від ударів.
- Не виймайте акумулятор під час роботи.

12 ВСТАНОВЛЕННЯ

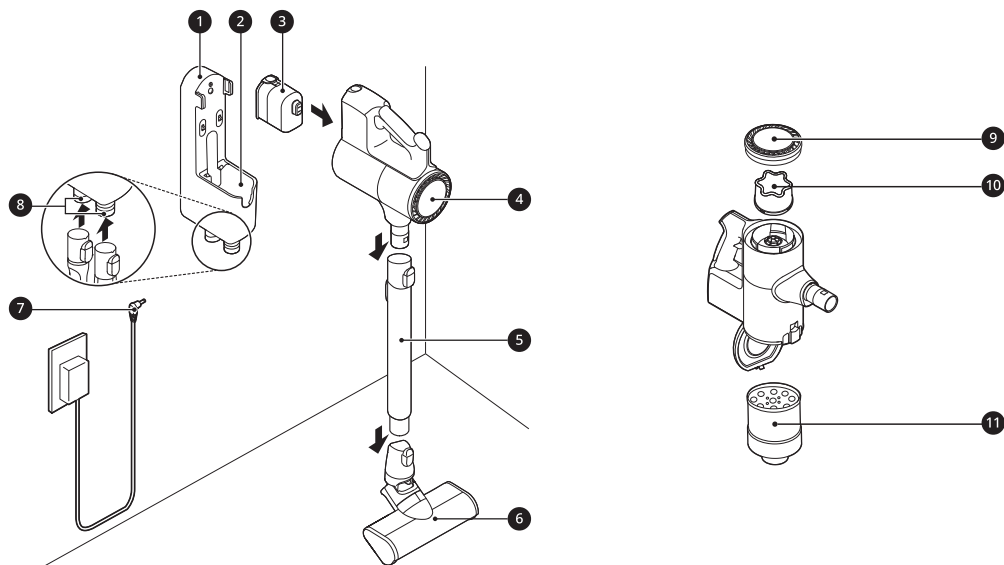
ВСТАНОВЛЕННЯ

Короткі відомості про виріб

Зображення у цьому посібнику можуть відрізнятися від реальних компонентів та аксесуарів, які виробник може змінювати для покращення виробу без попереднього повідомлення.

Вид спереду

*1 Ця функція доступна лише в деяких моделях.

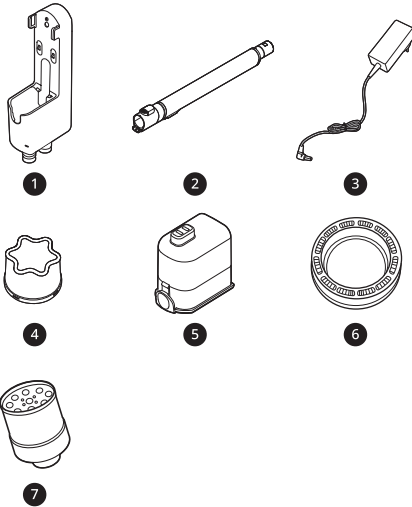


- ❶ Зарядна станція
- ❷ Додаткова зарядна станція
- ❸ Акумулятор (подвійний акумулятор*1)
- ❹ Корпус виробу
- ❺ Подовжувальна трубка
- ❻ Приводна насадка
- ❼ Адаптер
- ❽ Тримачі для насадок
- ❾ Витяжний фільтр
- ❿ Фільтр попереднього очищення
- ⓫ Циклонічний сітчастий фільтр

Акcesуари

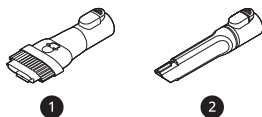
*1 Цей акcesуар доступний лише в деяких моделях.

Акcesуари, що входять до комплекту



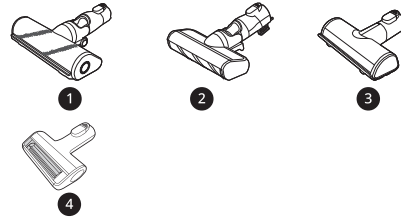
- 1 Зарядна станція
- 2 Подовжувальна трубка
- 3 Адаптер
- 4 Фільтр попереднього очищення
- 5 Акумулятор (подвійний акумулятор*1)
- 6 Витяжний фільтр*1
- 7 Циклонічний сітчастий фільтр*1

Основні акcesуари



- 1 Комбінована насадка
- 2 Щілинна насадка

Приводні насадки



- 1 Насадка для прибирання різних поверхонь*1
- 2 Зменшена насадка для підлоги з твердим покриттям*1
- 3 Насадка для меблів та постільної білизни*1
- 4 Насадка для шерсті домашніх тварин*1

Монтажний комплект



- 1 Анкер для гіпсокартону*1
- 2 Настінний анкерний гвинт*1

ПРИМІТКА

- Акумулятори, витяжний фільтр та фільтр попереднього очищення зрештою потрібно буде замінити. Звертайтеся до центру обслуговування клієнтів LG Electronics.

Технічні характеристики

- **Модель:** A9N*****
- **Розміри (Ш x Д x В):** 260 x 270 x 1120 мм
- **Маса:** Близько 2,7 кг
- **Споживання енергії**
 - 370 Вт у турбо-режимі (максимум 480 Вт)
 - 250 Вт у потужному режимі

14 ВСТАНОВЛЕННЯ

- 80 Вт у звичайному режимі
 - **Час роботи акумулятора**
 - До 6 хвилин у турбо-режимі
 - До 11 хвилин у потужному режимі
 - До 40 хвилин у звичайному режимі (з насадкою*1)
 - До 50 хвилин у звичайному режимі (з інструментом)
 - **Адаптер зарядного пристрою**
 - **Модель:** ADC-30FSA-30 29430EPG
 - **Вхід:** 100-240 В~ 50/60 Гц, 0,8 А
 - **Вихід:** 29,4 В $\overline{\text{---}}$, 1,0 А
 - Розміри вказані для зібраного корпусу виробу, подовжувальної трубки та приводної насадки.
 - Час роботи акумулятора - це результат використання повністю зарядженого акумулятора відповідно до стандарту випробувань LG Electronics. Результати можуть відрізнятись залежно від фактичного середовища використання та періоду використання.
- *1 Приводна насадка містить електромотор із прямим приводом, який безпосередньо обертає чистильну головку приводної насадки.

Установлення зарядної станції

Настінний монтаж

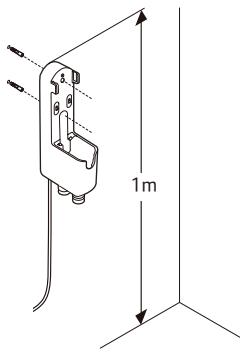
При настінному монтажі зарядну станцію необхідно щільно прикріпити до стіни за допомогою (коротких) анкерних гвинтів, що входять до комплекту постачання.

- При настінному монтажі знімне сховище для приводних насадок неможливо прикріпити до зарядної станції.

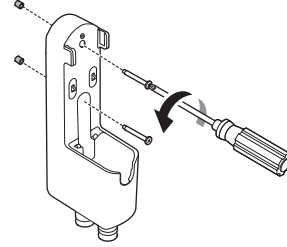
1 Підключіть адаптер живлення до заднього порту зарядної станції.

2 Просвердліть 2 отвори на відстані принаймні 1 м від підлоги і досить близько до розетки та вставте в них анкери для гіпсокартону (за потреби).

- Перед свердлінням переконайтеся, що всередині стіни у відповідному місці немає труб та електричних проводів.
- Під анкер для гіпсокартону використовуйте свердло 6,5 мм
- Для бетонної або каркасної стіни використовуйте свердло 3 мм
- Якщо стіна з гіпсокартону, використовуйте анкер для гіпсокартону.



3 Прикріпіть зарядну станцію до стіни за допомогою настінних анкерних гвинтів.



4 Повторно під'єднайте шнур живлення або змініть електричну розетку.

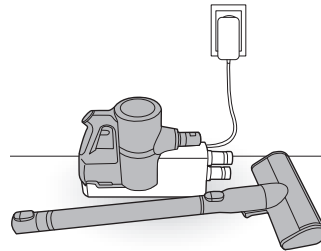
Компактна установка

Для безпеки та зручності встановіть зарядну станцію у стоячому або настінному варіанті. Якщо ви вирішите не встановлювати зарядну станцію, для зарядки або зберігання ставте її на горизонтальну підлогу.

1 Підключіть адаптер живлення до заднього порту зарядної станції.

2 Поставте зарядну станцію на тверду горизонтальну підлогу.

3 Перед зарядкою або зберіганням приладу відокремте від корпусу виробу подовжувальну трубку та насадку.



4 Повторно під'єднайте шнур живлення або змініть електричну розетку.

16 ВСТАНОВЛЕННЯ

⚠ УВАГА

- Якщо залишити прилад на довгий час на горизонтальній підлозі із закріпленими подовжувальною трубкою та насадкою, прилад може пошкодитись.

Зберігання насадок

Зберігайте часто застосовувані насадки, наприклад, комбіновану та щілинну насадки, у нижній частині зарядної станції.

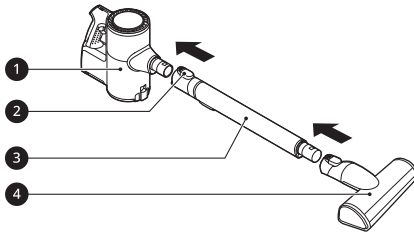
- Щоб вийняти насадку, натисніть кнопку вивільнення, що розташована попереду насадки.

Зберігання аксесуарів

Складання приладу

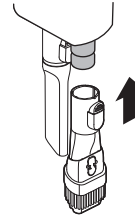
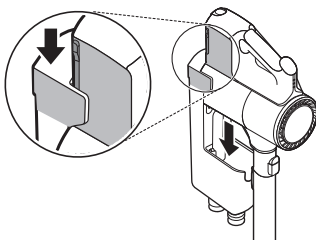
Для безпечного складання приладу виконайте такі дії.

- 1 Міцно прикріпіть подовжувальну трубку **3**, приводну насадку **4** або просту насадку до корпусу виробу **1**.
 - Щоб зняти подовжувальну трубку, натисніть кнопку вивільнення подовжувальної трубки **2**.



- 2 Покладіть корпус виробу на зарядну станцію.

- Вказівки щодо установлення та зарядки акумулятора див. у розділі **Зарядка акумулятора**.



ЕКСПЛУАТАЦІЯ

Початок роботи

Перед використанням приладу

- Підтримуйте нижню частину приладу під час чищення піднесених поверхонь.
- Щоб уникнути подряпин на полірованій підлозі, слідкуйте за тим, щоб на щітках насадок не було твердих часток, піску та абразивних матеріалів.
- Перед використанням приладу переконайтесь, що витяжний фільтр і фільтр попереднього очищення встановлені відповідним чином.
- Перед використанням приладу як слід закрийте кришку пилозбірника. Якщо кришку пилозбірника залишити відкритою, сила всмоктування може знизитися, що вплине на результати прибирання.
- Коли прилад не використовується, зберігайте його у зарядній станції або кладіть горизонтально на підлогу. Якщо притулити прилад до стіни або стільця, він може впасти і пошкодитись або завдати травми людині.
- Умови навколишнього середовища, наприклад, певні температура та вологість можуть призвести до накопичення на приладі статичної електрики. Якщо проблема не зникає, зв'яжіться з інформаційним центром для клієнтів LG Electronics.
- Перед використанням приладу обов'язково приберіть сторонні об'єкти, наприклад, шкарпетки або панчохи. Будь-які сторонні об'єкти на впускному отворі або у подовжувальній трубці перешкоджатимуть нормальній роботі приладу.
- Застосовуйте прилад при нормальній кімнатній температурі, оскільки тривалість роботи акумулятора може сильно скоротитися, якщо довго використовувати прилад при температурі нижче 5 °C або вище 38 °C.
- Тривалість роботи акумулятора залежить від типу поверхні та потужності всмоктування.

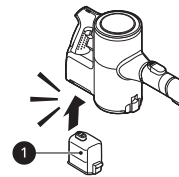
- При чищенні підлоги, килимів та килимових покриттів дотримуйтесь рекомендацій виробника.
- Детальну інформацію про тривалість роботи акумулятора див. у розділі **Технічні характеристики**.

УКРАЇНСЬКА

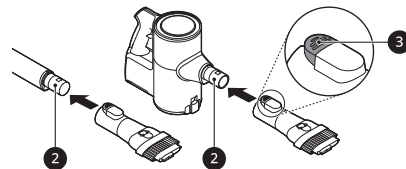
Установлення аксесуарів

Насадки можна встановлювати як на корпус виробу, так і на подовжувальну трубку.

- 1 Вставте повністю заряджений акумулятор **1** у порожнину в нижній частині рукоятки на корпусі виробу і натисніть на акумулятор до клацання.
 - Якщо неправильно встановити акумулятор, він може випасти, спричинивши несправність або особисту травму.



- 2 Насадки і подовжувальну трубку встановлюють, насуваючи їх на вхідний отвір **2** на корпусі, доки вони не клацнуть, ставши на місце. Насадки можна також прикріпити до кінця подовжувальної трубки **2**.
 - Щоб від'єднати аксесуари, потрібно натиснути кнопку вивільнення **3**.

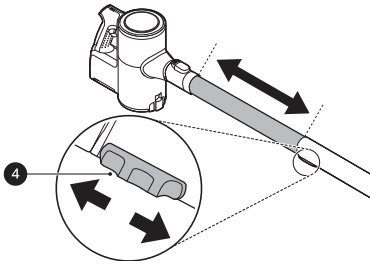


- 3 Відрегулюйте довжину подовжувальної трубки, натиснувши кнопку **4** на задньому

18 ЕКСПЛУАТАЦІЯ

боці трубки і пересуваючись, доки вона не зафіксується з клацанням на потрібній довжині.

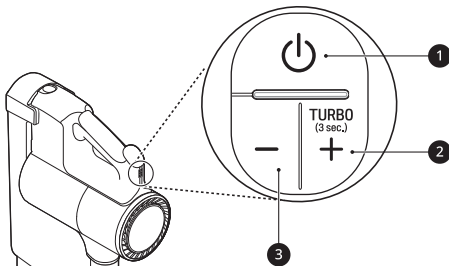
- Подовжувальна трубка видовжується в чотири етапи.



- 4** Натисніть кнопку **Потужність**, щоб активувати режим **Normal** (Звичайний).
- Щоб вимкнути прилад, ще раз натисніть кнопку **Потужність**.

Регулювання сили всмоктування

Силу всмоктування регулюють кнопкою регулювання сили всмоктування на рукоятці.



- 1** Кнопка **Потужність**
- Натисніть кнопку **Потужність**, щоб увімкнути або вимкнути пристрій.
 - Натисніть кнопку **Потужність**, щоб запустити режим **Normal** (Звичайний).
- 2** Кнопка підвищення сили всмоктування (+) / турбо-режим

- Щоб підвищити силу всмоктування, натисніть кнопку +.
(Звичайний → Потужний → Турбо)
- Натисніть і утримуйте не менше 3 секунд кнопку +, щоб активувати режим **Турбо** з режиму **Потужний**.

3 Кнопка зниження сили всмоктування (-)

- Щоб зменшити силу всмоктування, натисніть кнопку -.
(Турбо → Потужний → Звичайний)

Зарядка акумулятора

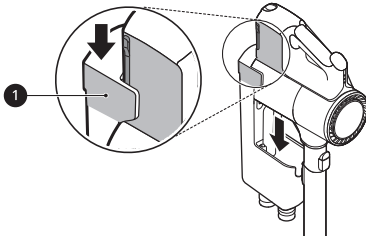
Перед зарядкою акумулятора

- Переконайтеся, що адаптер підключений до зарядної станції і до розетки.
- Повна зарядка одного акумулятора зазвичай займає 4 години. Зарядка двох акумуляторів, основного й допоміжного, займає вдвічі більше часу.
- Акумулятор не заряджатиметься, якщо температура в приміщенні нижче 5 °С. Заряджайте акумулятор лише при температурі в приміщенні від 5 °С до 38 °С.
- Зрештою акумулятор потрібно буде замінити. Через характеристики акумулятора тривалість його роботи скорочується після багаторазового використання приладу протягом тривалого часу.
- Остання смужка на індикаторі акумулятора починає блимати, коли акумулятор потрібно зарядити. Використовуйте прилад із повністю зарядженим акумулятором.
- Щоб подовжити термін роботи акумулятора на моделях з двома акумуляторами, періодично міняйте місцями акумулятори в основному корпусі та у допоміжній зарядній станції.

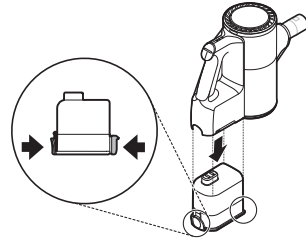
Зарядка корпусу виробу

Під час зберігання приладу на зарядній станції відбувається автоматична зарядка акумулятора.

- 1 Натисніть кнопку **Потужність**, щоб вимкнути пристрій.
- 2 Розмістіть корпус приладу на зарядній станції, використовуючи гачок ❶ зарядної станції.
 - Індикатор рівня заряду акумулятора починає блимати, і починається зарядка акумулятора.
 - Після завершення заряджання індикатор рівня акумулятора коротко засвітиться, а потім вимкнеться для збереження енергії.



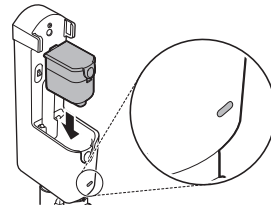
акумулятора з обох боків акумулятора та потягнувши його до себе.



- 2 Установіть розряджений акумулятор у додаткову зарядну станцію.
 - Щоб акумулятор став на місце, потрібно його правильно розташувати.
 - Додатковий індикатор зарядки блимає, коли іде процес зарядки.
 - Після завершення заряджання індикатор заряджання додаткового акумулятора коротко засвітиться, а потім вимкнеться для збереження енергії.

⚠ ПОПЕРЕДЖЕННЯ

- Переконайтеся, що корпус виробу надійно тримається на зарядній станції. Якщо прилад впаде із зарядної станції, це може спричинити травми, пошкодження майна або пошкодження виробу.



Зарядка додаткового акумулятора

Додатковий акумулятор можна зберігати та заряджати у базі зарядної станції.

⚠ УВАГА

- Щоб уникнути травм під час установлення і виймання акумулятора з корпусу виробу або зарядної станції, тримайте руки подалі від місць можливого заземлення.

- 1 Вийміть розряджений акумулятор із корпусу виробу, натиснувши кнопки вивільнення

Застосування насадок

Перед застосуванням насадок

Певні аксесуари доступні лише в деяких моделях.

Спеціалізовані аксесуари допомагають зробити прибирання ефективнішим. Насадки можна встановлювати на корпус виробу або на подовжувальну трубку.

- Відрегулюйте силу всмоктування, якщо впускний отвір застрягає на підлозі, килими або постільній білизні.
- Кожна приводна насадка обладнана електромотором, який продукує звук під час роботи.

20 ЕКСПЛУАТАЦІЯ

⚠ УВАГА

- Не застосовуйте **Насадку для прибирання різних поверхонь і Зменшену насадку для підлоги з твердим покриттям** на ПВХ або поліуретанових килимках для немовлят та малих дітей. Килимок може прилипнути до приводної насадки, що ускладнить роботу, спричинить пошкодження килимка або статичний заряд на приладі. Чистіть килимки за допомогою щілинної насадки.

Насадка для прибирання різних поверхонь

Ця приводна насадка застосовується для чищення килимів та килимових покриттів.

- На твердій підлозі ця приводна насадка буде сильно шуміти.

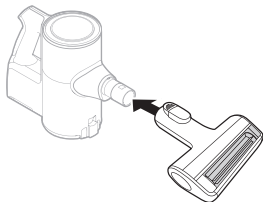
Зменшена насадка для підлоги з твердим покриттям

Ця приводна насадка застосовується для чищення підлоги з твердою поверхнею.

- Якщо під час чищення випадково було натиснуто кнопку **Запуск** на насадці, щітка може знятися. Тоді потрібно знову прикріпити щітку.

Насадка для шерсті домашніх тварин

Вона призначена для м'яких поверхонь і видалення шерсті домашніх тварин.



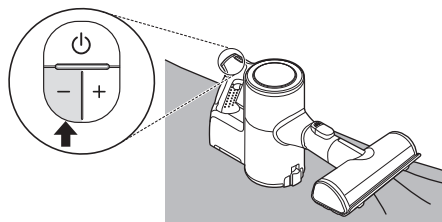
⚠ УВАГА

- Не використовуйте приводну насадку на перелічених нижче поверхнях. Це може призвести до подряпин і пошкодження. Зокрема, не чистіть підлогу з покриттям і лаковану підлогу. При повторному застосуванні покриття може зношуватись.
 - Одяг, постіль
 - Шкіряні дивани, подушки
 - Килим
 - Вінілові підлоги, плитка, мармур тощо.

Насадка для меблів та постільної білизни

Ця приводна насадка дозволяє ефективніше чистити простирадла та постільну білизну. Вона видаляє пил з постільних речей шляхом сильного всмоктування та ударних рухів.

- Знизьте силу всмоктування, коли пилюсosite постільні речі типу підодіяльника, щоб уникнути засмокування тонкої тканини в приводну насадку.

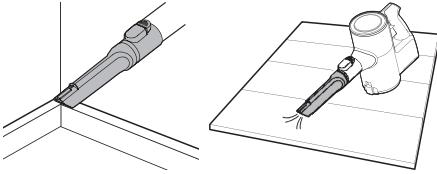


Щілинна насадка

Ця насадка застосовується для видалення пилу з кутів та вузьких місць.

- Її використовують для ділянок зі статичною електрикою, наприклад, килимків.

- Цю насадку застосовують в **Турбо** режимі для видалення шерсті тварин з меблів, килимів і вузьких місць типу кутів.

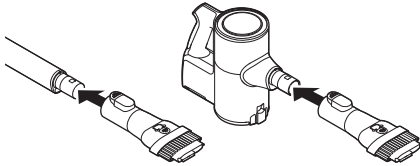


Комбінована насадка

Може використовуватися як у режимі щілинної насадки, так і в режимі щітки для очищення кутів або вузьких зазорів, де збирається пил і бруд.

- **Щілинний режим**

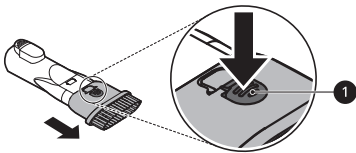
Насадка у щілинному режимі використовується для очищення плоских поверхонь, наприклад, диванів або матраців.



- **Режим щітки**

Насадка у режимі щітки використовується для очищення нижніх поверхонь, наприклад, рам або меблів.

- Для перемикання режиму натисніть кнопку регулювання **1** і посуньте її вперед.



22 ТЕХНІЧНЕ ОБСЛУГОВУВАННЯ

ТЕХНІЧНЕ ОБСЛУГОВУВАННЯ

Очищення приладу

Перед чищенням приладу

Щоб підтримувати оптимальну потужність всмоктування, слід регулярно, принаймні раз на місяць, чистити та промивати під проточною водою циклонічний сітчастий фільтр, витяжний фільтр та фільтр попереднього очищення.

- Перед чищенням приладу вимкніть живлення.
- Частота очищення залежить від умов та часу застосування приладу. У запиленому середовищі прилад потрібно чистити частіше.

⚠ ПОПЕРЕДЖЕННЯ

- Категорично забороняється мити приводну насадку, обертову щітку або корпус виробу водою. Вода може потрапити до електромотору та спричинити ураження електричним струмом або займання.
- Не допускайте потрапляння сторонніх об'єктів до електромотора. Це може призвести до ураження електричним струмом, займання або пошкодження виробу.
- Не вставляйте в електромотор руки та гострі предмети. Це може призвести до пошкодження виробу, травмування або ураження електричним струмом.

⚠ УВАГА

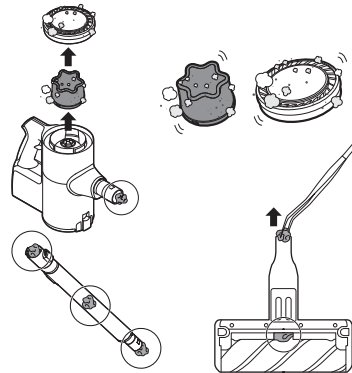
- Не прикладайте силу до циклонічного сітчастого фільтра та не допускайте ударів по ньому. Це може призвести до деформації фільтра, погіршення роботи або несправності приладу.

Видалення сторонніх об'єктів

З метою підтримання продуктивності виробу впевніться, що усі сторонні об'єкти і пил

видалено з середини корпусу виробу, подовжувальної трубки і вхідних отворів для повітря.

- Сторонні матеріали всередині виробу можуть підвищити рівень гучності виробу, поганого всмоктування або вимкнення під час роботи.
- Якщо всередині корпусу виробу, подовжувальній трубці, фільтра попереднього очищення або витяжного фільтра є засмічення сторонніми об'єктами, потужність зміниться (від високої до низької) декілька разів, щоб попередити про заблокований потік повітря. Потім прилад автоматично вимкнеться, щоб попередити пошкодження. Від'єднайте акумулятор від корпусу виробу і видаліть сторонні об'єкти перш, ніж продовжити користування приладом.



Очищення пилозбірника

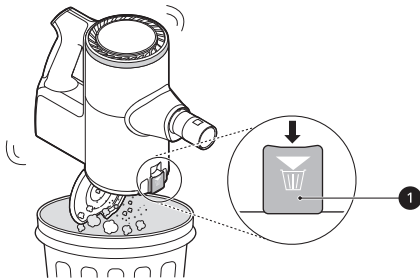
Пилозбірник потрібно спорожнювати та чистити після кожного застосування.

- При повністю заповненому пилом пилозбірнику або забитому фільтрі потужність всмоктування знижується.

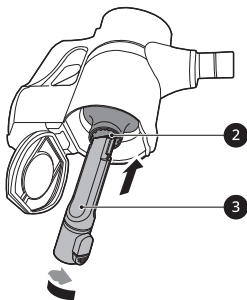
- 1 Перш ніж чистити пилозбірник, вийміть акумулятор із корпусу виробу.

2 Щоб відкрити кришку пилозбірника, натисніть кнопку вивільнення кришки пилозбірника **1**. Щоб спорожнити пилозбірник, струсіть його.

- Будьте обережні, оскільки при відкриванні пилозбірника пил та сторонні об'єкти можуть висипатися. Спорожняйте пилозбірник у смітєвий кошик або туди, звідки легко видалити пил та сторонні об'єкти.



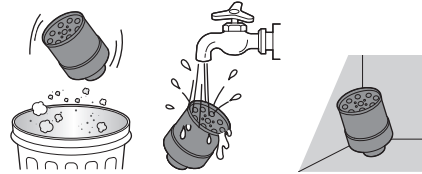
3 Вставте щільну насадку **3** у циклонічний сітчастий фільтр **2** і поверніть її проти годинникової стрілки, щоб зняти фільтр.



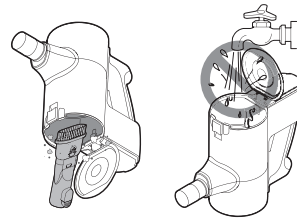
4 Промийте циклонічний сітчастий фільтр під проточною водою.

- Щоб уникнути запаху і несправності електромотору, перш ніж встановлювати циклонічний сітчастий фільтр на місце, дайте йому повністю висохнути у добре провітрюваному приміщенні, поза

прямими сонячними променями, принаймні протягом 24 годин.



5 Для видалення пилу та сторонніх об'єктів з пилозбірника застосуйте комбіновану насадку.



⚠ ПОПЕРЕДЖЕННЯ

- Категорично забороняється мити корпус виробу водою. Вода може потрапити до електромотору та спричинити ураження електричним струмом або займання.
- Забороняється застосовувати корпус приладу для всмоктування масел та будь-яких рідин, включаючи воду.
- Забороняється застосовувати прилад без встановленого циклонічного сітчастого фільтру. Від цього виріб може пошкодитися.
- Не вставляйте в електромотор руки та гострі предмети, щоб уникнути пошкодження виробу, травмування або ураження електричним струмом.
- Не допускайте потрапляння сторонніх об'єктів до електромотору, щоб уникнути пошкодження виробу, вибуху або займання.

24 ТЕХНІЧНЕ ОБСЛУГОВУВАННЯ

⚠ УВАГА

- Не прикладайте силу до циклонічного сітчастого фільтра та не допускайте ударів по ньому. Це може призвести до деформації фільтра, погіршення роботи або несправності приладу.

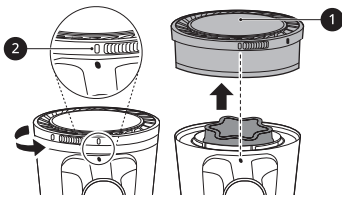
Очищення фільтрів

Регулярно очищуйте фільтр попереднього очищення і витяжний фільтр і промивайте їх у проточній воді принаймні один раз на місяць для підтримання оптимальної сили всмоктування приладу.

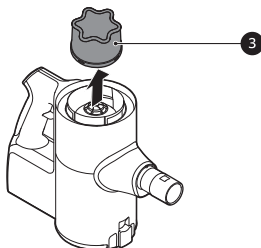
- Якщо прилад використовується регулярно або в місцях з великою кількістю пилу, фільтри слід чистити частіше.

1 Вийміть акумулятор з корпусу виробу.

2 Поверніть витяжний фільтр **1** у розблоковане положення **2**, щоб відокремити його від корпусу виробу.

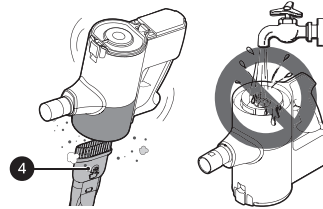


3 Вийміть фільтр попереднього очищення **3** з корпусу виробу.



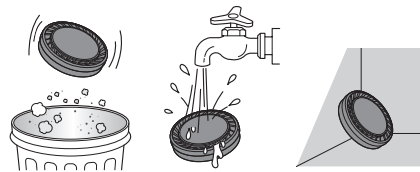
4 За допомогою комбінованої насадки **4** видаліть пил з електромотору.

- Не мийте електромотор водою.



5 Принаймні раз на місяць чистіть витяжний фільтр, видаляючи щіткою пил, і промивайте його у проточній воді.

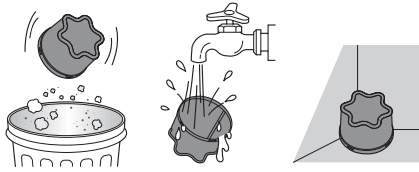
- Щоб уникнути запаху і несправності електромотору, перш ніж установлювати витяжний фільтр на місце, дайте йому повністю висохнути у добре провітрюваному приміщенні, поза прямими сонячними променями, принаймні протягом 24 годин.



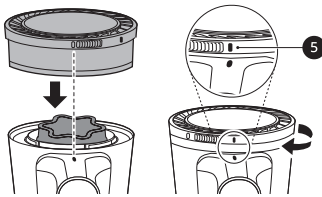
6 Принаймні раз на місяць чистіть фільтр попереднього очищення, видаляючи щіткою пил, і промивайте його у проточній воді.

- Щоб уникнути запаху і несправності електромотору, перш ніж установлювати фільтр попереднього очищення на місце, дайте йому повністю висохнути у добре провітрюваному приміщенні, поза

прямими сонячними променями, принаймні протягом 24 годин.



- 7 Вставте чистий фільтр попереднього очищення і поверніть витяжний фільтр у заблоковане положення 5, щоб встановити його на місце у корпусі виробу.



⚠ УВАГА

- Забороняється застосовувати прилад без встановлених витяжного фільтра та фільтра попереднього очищення. Від цього прилад може пошкодитися.

Очищення приводних насадок

Регулярно очищайте приводну насадку і обертову щітку.

⚠ УВАГА

- Перед чищенням обов'язково відокремте приводну насадку від корпусу виробу або вийміть акумулятор. Якщо приводна насадка почне працювати під час чищення, це може спричинити травму.
- При установленні приводної насадки на прилад або обертової щітки на приводну насадку не тримайтеся руками в місцях, де можливе защемлення.

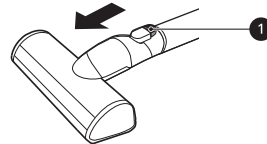
- Не застосовуйте обертову щітку в якості мокрої швабри. В такому разі можливе пошкодження виробу.
- Не промивайте обертову щітку і приводну насадку водою і не занурюйте їх у воду. В такому разі можливе пошкодження виробу.

Очищення насадки для прибирання різних поверхонь

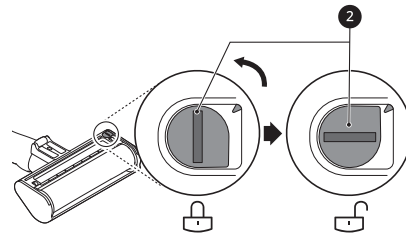
Перед кожним застосуванням очищуйте щітку та роликіві головки.

- Якщо у щітці є сторонні об'єкти, щітка може не обертатися або під час роботи може виникати шум.

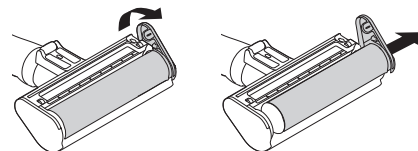
- 1 Натисніть кнопку вивільнення приводної насадки 1, щоб зняти приводну насадку з подовжувальної трубки або корпусу виробу.



- 2 Переверніть приводну насадку догори дном і поверніть слот фіксатора кришки 2 проти годинникової стрілки.

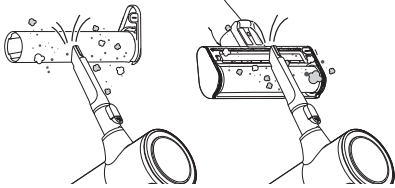


- 3 Витягніть кришку щітки вперед і витягніть щітку назовні.

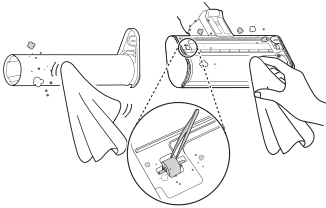


26 ТЕХНІЧНЕ ОБСЛУГОВУВАННЯ

- 4** Прикріпіть щілинну насадку до корпусу виробу та за допомогою всмоктування видаліть сторонні об'єкти та пил зі щітки та дна приводної насадки.



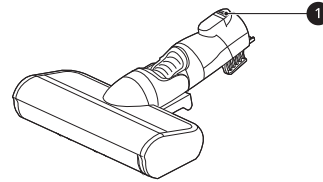
- 5** Використовуйте вологий рушник або тканину, щоб видалити сторонні об'єкти і пил з щітки і нижньої частини насадки.
- Обережно використовуйте пінцет, щоб видалити сторонні об'єкти з роликів насадки.
 - Не промивайте обертову щітку і приводну насадку водою і не занурюйте їх у воду.



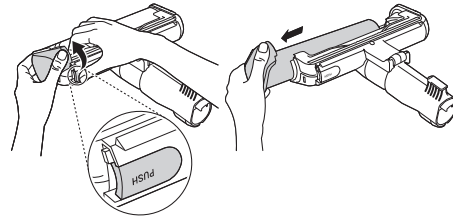
- 6** Вставте щітку знову в приводну насадку і поверніть кришку на місце. Поверніть фіксатор кришки за годинниковою стрілкою, щоб зафіксувати кришку.

Очищення зменшеної насадки для підлоги з твердим покриттям

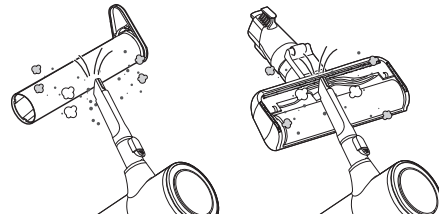
- 1** Натисніть кнопку вивільнення приводної насадки **1**, щоб зняти приводну насадку з подовжувальної трубки або корпусу виробу.



- 2** Переверніть приводну насадку догори дном і зніміть обертову щітку, натиснувши кнопку **Запуск** на приводній насадці.

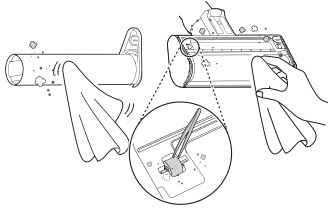


- 3** Прикріпіть щілинну насадку до корпусу виробу та за допомогою всмоктування видаліть сторонні об'єкти та пил зі щітки та дна приводної насадки.

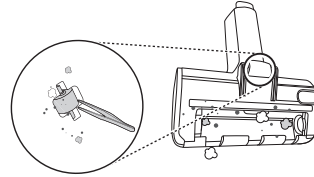


- 4** За допомогою вологої серветки або тканини видаліть залишки сторонніх об'єктів та пилу зі щітки та дна приводної насадки. Видаліть пінцетом сторонні об'єкти, сміття та волосся з усіх роликів приводних насадок.
- Оберніть ручку щітки для чищення мокрою серветкою або тканиною та

очистіть нею обертову щітку і приводну насадку.



4 За допомогою вологої серветки або тканини видаліть залишки сторонніх об'єктів та пилу зі щітки та дна приводної насадки. Видаліть пінцетом сторонні об'єкти, сміття та волосся з усіх роликів приводних насадок.

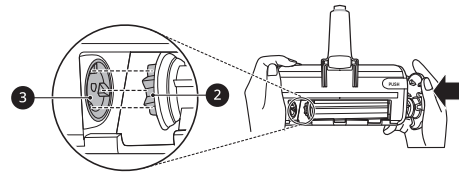
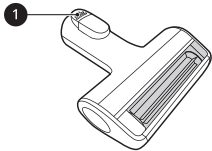


5 Посуньте щітку назад у приводну насадку до клацання на місці.

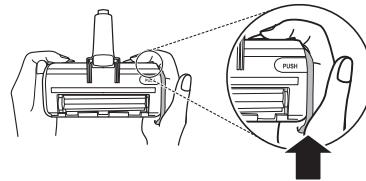
5 Вставте лівий бік щітки 2 у паз 3 всередині приводної насадки.

Очищення насадки для шерсті домашніх тварин

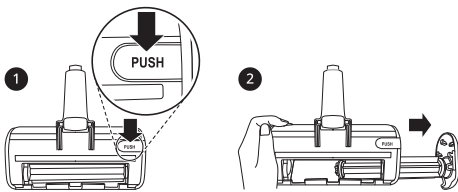
1 Натисніть кнопку вивільнення приводної насадки 1, щоб зняти приводну насадку з подовжувальної трубки або корпусу виробу.



6 Натисніть на кришку щітки до клацання, щоб зафіксувати щітку.

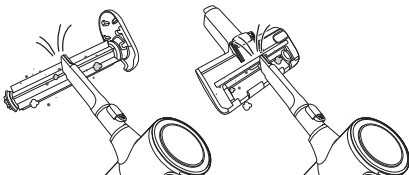


2 Зніміть обертову щітку, натиснувши кнопку **Запуск** на приводній насадці.



Очищення насадки для меблів та постільної білизни

3 Прикріпіть щілинну насадку до корпусу виробу та за допомогою всмоктування видаліть сторонні об'єкти та пил зі щітки та дна приводної насадки.

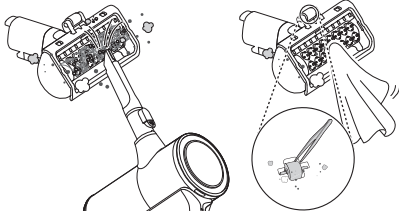


1 Натисніть кнопку вивільнення приводної насадки, щоб зняти приводну насадку з подовжувальної трубки або корпусу виробу, і переверніть приводну насадку догори дном.

2 Установіть щілинну насадку на корпус виробу та за допомогою пилососа видаліть сторонні об'єкти та пил з нижньої частини приводної насадки. Вологою серветкою або тканиною видаліть решту сторонніх об'єктів та пил з нижньої частини приводної насадки. Видаліть пінцетом сторонні

28 ТЕХНІЧНЕ ОБСЛУГОВУВАННЯ

об'єкти, сміття та волосся з усіх роликів
приводних насадок.



ПОШУК ТА УСУНЕННЯ НЕСПРАВНОСТЕЙ

Перед зверненням у центр обслуговування

ЕКСПЛУАТАЦІЯ

УКРАЇНСЬКА

Ознаки	Можливі причини & Рішення
Прилад не працює.	Акумулятор повністю розряджений. <ul style="list-style-type: none"> Зарядіть акумулятор.
	Прилад вимкнено. <ul style="list-style-type: none"> Натисніть кнопку Потужність, щоб увімкнути пристрій.
Сила всмоктування надто слабка.	Пилосбірник повний пилу. <ul style="list-style-type: none"> Спорожніть пилосбірник.
	Фільтри забиті. <ul style="list-style-type: none"> Очистіть фільтр попереднього очищення і витяжний фільтр.
	Впускний отвір забився. <ul style="list-style-type: none"> Видаліть сторонні об'єкти з середини корпусу приладу і з подовжувальної трубки.
	Сторонні об'єкти на обертовій щітці або у впускному отворі. <ul style="list-style-type: none"> Видаліть сторонні об'єкти (нитки, волосся) з обертової щітки і з впускного отвору.
Корпус приладу не заряджається.	Шнур живлення відключений. <ul style="list-style-type: none"> Надійно підключіть шнур живлення до розетки.
	На зарядних контактах сторонній об'єкт. <ul style="list-style-type: none"> За допомогою сухої тканини видаліть бруд та сторонні об'єкти із зарядних контактів.
З корпусу приладу надходить гаряче повітря.	Охолоджується електромотор. <ul style="list-style-type: none"> Якщо прилад працює нормально, гаряче повітря є результатом охолодження електромотора і не свідчить про несправність.

30 ПОШУК ТА УСУНЕННЯ НЕСПРАВНОСТЕЙ

Ознаки	Можливі причини & Рішення
<p>Від приладу йде незвичний запах.</p>	<p>Прилад було придбано не раніше, ніж 3 місяці тому.</p> <ul style="list-style-type: none"> • Пилосос може виділяти запах гуми протягом приблизно 3 місяців після покупки.
	<p>Пилозбірник повний пилу.</p> <ul style="list-style-type: none"> • Запах може спричинювати пил у пилозбірнику. Спорожніть пилозбірник і почистіть його.
	<p>Сторонній об'єкт у фільтрі.</p> <ul style="list-style-type: none"> • З фільтру може надходити запах, якщо фільтр не чистили протягом певного часу. Регулярно чистіть фільтр попереднього очищення та витяжний фільтр.
	<p>Фільтр попереднього очищення, фільтр дрібного пилу або циклонічний сітчастий фільтр були встановлені у мокрому або вологому стані.</p> <ul style="list-style-type: none"> • Промийте фільтри проточною водою. Щоб уникнути запаху, перш ніж встановлювати фільтр попереднього очищення на місце, дайте йому повністю висохнути у добре провітрюваному приміщенні, поза прямими сонячними променями, принаймні протягом 24 годин.
	<p>Витяжний фільтр був встановлений у мокрому або вологому стані.</p> <ul style="list-style-type: none"> • Промийте фільтр проточною водою. Щоб уникнути запаху, перш ніж встановлювати витяжний фільтр на місце, дайте йому повністю висохнути у добре провітрюваному приміщенні, поза прямими сонячними променями, принаймні протягом 24 годин.
<p>Прилад надто гучно шумить.</p>	<p>Пилосос працює у режимі Turbo (Турбо-режим).</p> <ul style="list-style-type: none"> • Електромотор може працювати голосніше в режимі підвищеної потужності всмоктування. Це нормально.
<p>Прилад несподівано або сам по собі вимикається після декількох коливань частоти обертання електромотора.</p>	<p>Акумулятор не повністю заряджений.</p> <ul style="list-style-type: none"> • Перед прибиранням акумулятор повинен бути повністю заряджений. Якщо проблема не зникає, коли акумулятор повністю заряджений, а трубки та насадки не забиті перешкодами, зверніться за допомогою до інформаційного центру для клієнтів LG.
	<p>В корпусі приладу, подовжувальній трубці, впускному отворі або приводній насадці є сторонні об'єкти.</p> <ul style="list-style-type: none"> • Видаліть сторонні об'єкти з корпусу приладу, подовжувальної трубки, впускного отвору або приводної насадки.
	<p>Фільтри забиті.</p> <ul style="list-style-type: none"> • Очистіть фільтр попереднього очищення і витяжний фільтр.
<p>Обертova щітка не обертається.</p>	<p>Щітка неправильно встановлена.</p> <ul style="list-style-type: none"> • Зніміть щітку, за необхідності очистіть її і встановіть на місце.
	<p>На обертovій щітці є сторонній об'єкт.</p> <ul style="list-style-type: none"> • Видаліть з обертovої щітки усі сторонні об'єкти.

Додаткова інформація

Дата виробництва

Дата виробництва вказана на таблиці з технічними даними на боці приладу.

Формат дати: мм/рррр

Інформація з сертифікації

Ви можете безкоштовно отримати будь-яку інформацію з сертифікації вашого приладу, наприклад, сертифікаційний номер, термін закінчення дії і т. ін., подзвонивши до сервісного центру обслуговування клієнтів LG.

УКРАЇНСЬКА

Пам'ятка

Пам'ятка

Пам'ятка

Пам'ятка

