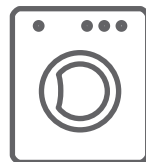


ИНСТРУКЦИЯ ПО  
ЭКСПЛУАТАЦИИ  
RU

IO-WMS-1144  
(03.2018/1)



WHR 10381 S



ЗАПУСКАТЬ ОБОРУДОВАНИЕ ПОСЛЕ  
ОЗНАКОМЛЕНИЯ  
С ИНСТРУКЦИЕЙ

СТИРАЛЬНЫЕ МАШИНЫ

# СОДЕРЖАНИЕ

ЭКОЛОГИЯ НА ПРАКТИКЕ	3
ОБЩАЯ ИНФОРМАЦИЯ	5
БЕЗОПАСНОСТЬ И ОБОЗНАЧЕНИЯ НА ЭТИКЕТКАХ НА	6
ОДЕЖДЕ	17
УСТАНОВКА ОБОРУДОВАНИЯ	20
ХАРАКТЕРИСТИКА ОБОРУДОВАНИЯ, РЕШЕНИЕ	25
ПРОБЛЕМ ВО ВРЕМЯ ЭКСПЛУАТАЦИИ	28
ТЕХНИЧЕСКИЕ ДАННЫЕ	32



Данный прибор маркируется символом перечеркнутого мусорного контейнера в соответствии с Европейской директивой **2012/19/ЕС** и польским законом об утилизации электроприборов и электронного оборудования.

Такая маркировка сообщает, что вышедшие из строя приборы, маркированные этим символом, нельзя выбрасывать вместе с бытовым мусором. Пользователь обязан передавать непригодные приборы в специализированные организации, занимающиеся утилизацией электроприборов и электронного оборудования. Местные пункты приема ненужных и непригодных электроприборов, магазины и гминные организации образуют систему, позволяющую утилизировать такого рода отходы. Правильное обращение с непригодными электроприборами и электронным оборудованием позволяет избежать вредных последствий для окружающей среды и здоровья людей, связанных с содержанием в них опасных веществ и ненадлежащим хранением и переработкой такого рода изделий.

# ЭКОЛОГИЯ НА ПРАКТИКЕ

Уже в течение многих лет компания Hansa последовательно ведет проэкологическую политику. Забота об окружающей среде для нас также важна, как и применение современных технологий. Именно поэтому мы делаем ставку на энергоэкономное оборудование, имеющее самые высокие классы энергетической эффективности – A+, A++ и A+++.

Развитие технологий повлияло на то, что наши фабрики также стали менее опасны для окружающей среды - при производстве используется все меньше воды, электроэнергии, возникает меньшее количество сточных вод и отходов.

Большое внимание мы также уделяем используемым в производстве материалам. Мы стараемся выбирать только те, которые не содержат вредных веществ и позволяют реализовать вторичную переработку и утилизацию вышедшего из строя оборудования.



# Уважаемый КЛИЕНТ

Благодарим за выбор компании Hansa. Уже много лет мы поставляем высококачественное бытовое оборудование, благодаря которому домашние обязанности становятся приятным времяпровождением. Каждое устройство перед отправкой с завода было тщательно проверено на безопасность и функциональность. Мы прилагаем максимальные усилия для того, чтобы современная технология в продуктах Hansa всегда сопровождалась исключительным дизайном.

Следует внимательно прочитать инструкцию по обслуживанию перед запуском оборудования. Соблюдение содержащийся в ней указаний защитит от несоответствующей эксплуатации и обеспечить длительное и надежное функционирование оборудования. Знание принципов безопасной эксплуатации оборудования также позволит избежать несчастных случаев.

Инструкцию следует соблюдать и хранить в таком месте, чтобы при необходимости ее можно было прочитать. В ней содержатся необходимые сведения, благодаря которым обслуживание и эксплуатация оборудования Hansa будут просты и приятны. Также рекомендуется ознакомиться с другим, предлагаемым нашей компанией оборудованием.

Приятного использования.



# ОБЩАЯ ИНФОРМАЦИЯ



Стиральная машина предназначена исключительно для использования в домашнем хозяйстве для стирки текстильных изделий и верхней одежды, пригодной для машинной стирки в растворе моющего средства.

Приступая к подсоединению стиральной машины к электросети, обязательно снимите транспортные болты и приспособления, предохраняющие машину на время транспорта, и установите машину ровно. Производитель оставляет за собой право вносить в конструкцию изделия изменения, не влияющие на его функционирование.

## ЭКСПЛУАТАЦИЯ

- Разрешено эксплуатировать стиральную машину только после ознакомления с настоящей инструкцией.
- Запрещается использовать стиральную машину вне помещений и в помещениях, в которых температура может опуститься ниже 0 °С.
- Запрещается пользоваться стиральной машиной детям и лицам, которые не ознакомились с инструкцией по эксплуатации.



Температура ниже 0 °С может привести к повреждению стиральной машины! В случае хранения и транспортировки машины при температуре ниже 0 °С необходимо, чтобы перед эксплуатацией машина адаптировалась в температуре помещения в течение 8 часов.

## ЗАЯВЛЕНИЕ ПРОИЗВОДИТЕЛЯ

### Производитель свидетельствует

Настоящим производитель свидетельствует, что данный бытовой прибор отвечает основным требованиям нижеприведенных директив и требований

- директива по низковольтному оборудованию 2014/35/ЕС,
- директива по электромагнитной совместимости 2014/30/ЕС,
- директива по экологическому проектированию 2009/125/ЕС,
- требование „о безопасности низковольтного оборудования“ ТР ТС 004/2011,
- требование „электромагнитная совместимость технических средств“ ТР ТС 020/2011



Прибор маркируется единым знаком обращения **Eurasian Conformity**, и на него выдан сертификат соответствия для предъявления в органы контроля за рынком.

<p>Риск летального исхода!</p>	<p>Запрещается эксплуатировать оборудование: детям младше 8 лет, лицам с ограниченными физическими и интеллектуальными способностями, лицам, которые не обладают достаточными умениями для обслуживания оборудования такого типа. Такие лица должны быть под контролем или пройти инструктаж по вопросам безопасного обслуживания оборудования и связанных с этим опасностей. Необходимо следить за тем, чтобы дети не играли с оборудованием, а также не выполняли никаких действий, связанных с его обслуживанием или консервацией. Для детей младше 3 лет следует закрыть любой доступ к оборудованию, разве что под постоянным контролем взрослых.</p>
	<p>Дети могут застрять в оборудовании, в результате чего они оказываются в ситуации, опасной для жизни.</p>
<p>Риск удушья!</p>	<p>Если позволить детям играть упаковкой/ пленкой или частями упаковки, они могут обернуться или натянуть их на голову, в результате чего может возникнуть риск удушья. Хранить упаковку/пленку или части упаковки вдали от детей.</p>
<p>Риск отравления!</p>	<p>Средства для стирки и препараты для тканей могут стать причиной отравления в случае их потребления. В случае случайного проглатывания средства следует обратиться к врачу. Средства для стирки и препараты для тканей хранить в недоступном для детей месте.</p>

<p>Риск получения ожогов!</p>	<p>Если вещи стираются при высокой температуре, стекло в дверце оборудования нагревается. Не давать детям прикасаться к нагретой дверце оборудования.</p>
<p>Раздражение глаз/кожи!</p>	<p>Контакт со средствами для стирки и смягчителями может вызвать раздражение глаз и кожи. При попадании в глаза/на кожу средства для стирки или препарата для тканей тщательно прополоскать глаза/кожу. Средства для стирки и препараты для тканей хранить в недоступном для детей месте.</p>
<p>Риск поражения электрическим током/ риск возникновения пожара/ риск материального ущерба/ риск для оборудования!</p>	<p>При неправильной установке оборудования может возникнуть опасная ситуация. Следует удостовериться в том, что: Напряжение в гнезде соответствует напряжению, указанному на оборудовании (щиток) Уровни напряжения и требуемая защита предохранителя указаны на щитке. Оборудование подключено только и исключительно к источнику переменного тока с помощью соответствующего национальным стандартам и правильно установленного гнезда с заземлением.</p>

Риск поражения электрическим током/  
 риск возникновения пожара/  
 риск материального ущерба/  
 риск для оборудования!

Кабель для подключения к электросети и гнездо с заземлением соответствуют друг другу и система заземления была установлена надлежащим образом.

Сечение провода достаточного размера.

Гарантируется постоянный доступ к сетевой вилке.

В случае использование стационарного выключателя повышенного тока использовать только тот выключатель, на котором имеется следующая маркировка:



Наличие этой маркировки является единственным способом удостовериться в том, что выполнены все возможно необходимые требования.

Риск поражения электрическим током/  
 риск возникновения пожара/  
 риск материального ущерба/  
 риск для оборудования!

Если кабель для подключения к электросети был изменен или поврежден, это может стать причиной удара током, короткого замыкания или возникновения огня по причине его перегрева.  
 Питающий провод не перекручен, не придавлен и не изменен, а также не прикасается к какому-либо источнику тепла.



<p>Риск возникновения пожара/ риск материального ущерба/ риск для оборудования!</p>	<p>Использование удлинителей или разветвителей может стать причиной пожара в результате их перегрева или короткого замыкания. Подключить устройство напрямую к соответствующим образом гнезду с заземлением. Не использовать удлинителей, разветвителей или планки с несколькими гнездами.</p>
<p>Опасность для здоровья/риск материального ущерба/ повреждения оборудования.</p>	<p>Оборудование может вибрировать или перемещаться во время эксплуатации, что потенциально может стать причиной ожогов или материального ущерба. Установить оборудование на чистой, ровной и твердой поверхности с помощью уровня.</p>
	<p>Если взяться за один из выступающих элементов оборудования (например, дверцы) для подъема оборудования или его перемещения, этот элемент может оторваться и стать причиной травмы. Не братья ни за один из выступающих элементов оборудования для его перемещения.</p>
<p>Опасность получения травм!</p>	<p>Оборудование очень тяжелое. Его подъем может стать причиной травмы. Не поднимать это оборудование самостоятельно.</p>

<p>Опасность получения травм!</p>	<p>В это оборудовании есть острые края, которые могут стать причиной травм ладоней. Не братьяся за острые края оборудования. Поднимать его только после надевания защитных перчаток.</p>
	<p>Если провода или электрические кабели неправильно уложены, о них можно споткнуться и получить травму. Уложить провода и кабели так, чтобы не возникла опасность спотыкания.</p>
<p>Внимание! Материальный ущерб/ повреждения оборудования</p>	<p>Если уровень воды слишком высокий или слишком низкий, оборудование может функционировать неправильно, что может стать причиной материального ущерба или повреждения оборудования. Удостовериться в том, что вода подается под давлением мин. 100 кПа (1 бар) и не выше 1000 кПа (10 бар).</p>
	<p>Если шланги подачи воды были изменены или повреждены, это может стать причиной материального ущерба и повреждения оборудования. Шланги подачи воды не должны быть перекрещены, придавлены, изменены или перерезаны.</p>
	<p>Использование шлангов других марок для подключения оборудования к источнику</p>

<p>Внимание! Материальный ущерб/ повреждения оборудования</p>	<p>воды может стать причиной материального ущерба или повреждения оборудования. Использовать только шланги, поставляемые вместе с оборудованием, или оригинальные запасные шланги, предназначенные для этого оборудования.</p> <p>Оборудование защищено на время транспортировки с помощью блокировочных приспособлений. Если перед тем, как приступить к эксплуатации, блокировочные приспособления, используемые во время транспортировки, не будут сняты, это может стать причиной повреждения оборудования. Перед тем, как приступить к эксплуатации оборудования в первый раз, следует снять все блокировочные приспособления, используемые во время транспортировки. Проконтролировать, чтобы блокировочные приспособления для транспортировки хранились отдельно. Если оборудование будет транспортироваться еще раз, во избежание его повреждения, следует опять установить блокировочные приспособления для транспортировки.</p>
<p>Риск взрыва/ риск пожара!</p>	<p>Вещи для стирки, для которых использовались чистящие средства, содержащие растворители, например, средства для удаления ржавчины, чистящие растворители, создают в барабане риск взрыва. Перед тем, как приступить к стирке в машине, тщательно прополоскать водой предназначенные для стирки вещи.</p>

<p>Риск отравления!</p>	<p>Отравленные пары могут выделяться чистящими средствами, содержащими растворители, например, чистящий растворитель. Не использовать чистящие средства, содержащие растворители.</p>
<p>Опасность получения травм!</p>	<p>Риск опрокидывания оборудования и получения травм возникает в случае, если опираться/сидеть на дверцах оборудования, когда они открыты. Не опираться на открытые дверцы оборудования.</p>
	<p>Риск поломки рабочей поверхности и получения травм возникает, если взобраться на оборудование. Не взбираться на оборудование.</p>
	<p>Если вставить ладони во вращающийся барабан, это может их поранить. Следует подождать, когда барабан перестанет вращаться.</p>
<p>Опасность ожога!</p>	<p>Во время стирки при высокой температуре существует риск ожога в результате контакта с горячим раствором воды и средства для стирки (например, во время слива горячего раствора в умывальник). Не вставлять руки в горячий раствор воды и средства для стирки.</p>

<p>Раздражение глаз/кожи!</p>	<p>Средства для стирки и препараты для тканей могут разбрызгиваться, если ячейка для средства для стирки будет открыта во время работы оборудования. При попадании в глаза/на кожу средства для стирки или препарата для тканей тщательно прополоскать глаза/кожу. В случае случайного проглатывания средства следует обратиться к врачу.</p>
<p>Внимание! Материальный ущерб/ повреждения оборудования</p>	<p>Если объем стирки в оборудовании превышает его максимальную грузовместимость, оно может неправильно функционировать либо также стать причиной материального ущерба или повреждения оборудования. Не превышать максимальную грузовместимость сухих вещей для стирки. Контролировать, чтобы не были превышены лимиты, указанные для отдельных программ.</p> <p>Заливка несоответствующего количества средства для стирки или чистящего средства для оборудования может стать причиной материального ущерба или повреждения оборудования. Использовать средства для стирки/смягчители в соответствии с инструкциями производителя.</p>

<p>Риск летального исхода!!</p>	<p>На оборудование подается электрический ток. При прикосновении к элементам под напряжением повышает риск удара электрическим током. Поэтому следует помнить:</p>
	<p>Выключить оборудование. Отключить оборудование от подачи тока (извлечь вилку).</p>
	<p>Категорически запрещается брать за вилку мокрыми руками.</p>
	<p>В момент извлечения вилки из гнезда всегда брать за вилку, а не за кабель, так как в противном случае это может стать причиной повреждения кабеля.</p>
	<p>Не вносить технические изменения в оборудование или его элементы.</p>
	<p>Все ремонты и другие работы на оборудовании должны выполняться только в нашем сервисном центре или электриком. То же самое касается замены электрического кабеля (если требуется).</p>
	<p>Запасные электрические кабели можно заказать в нашем сервисном центре.</p>

<p>Риск отравления!</p>	<p>Отравленные пары могут выделяться чистящими средствами, содержащими растворители, например, чистящий растворитель. Не использовать чистящие средства, содержащие растворители.</p>
<p>Риск поражения электрическим током/ риск материального ущерба/ повреждения оборудования.</p>	<p>Попадание влаги в оборудование может стать причиной короткого замыкания. Для очистки оборудование запрещается использовать моющие установки под давлением или пароочистители.</p>
<p>Опасность для здоровья/риск материального ущерба/ повреждения оборудования.</p>	<p>Использование запчастей и аксессуаров других марок опасно и может стать причиной травмы, материального ущерба либо также повреждения оборудования. По соображениям безопасности следует использовать только оригинальные запчасти.</p>
<p>Внимание! Материальный ущерб/ повреждения оборудования</p>	<p>Чистящие средства и средства, пропитывающие ткани (например, средства для удаления пятен, ополаскиватели для предварительной стирки и т.п.) могут стать причиной повреждения в случае контакта с поверхностями оборудования. Поэтому следует помнить:</p>

**Внимание!**  
Материальный ущерб/  
повреждения оборудования

Чтобы такие средства не контактировали с поверхностью оборудования.

Чистить оборудование только водой и влажной тканью.

## ЗНАЧЕНИЕ СИМВОЛОВ НА ЭТИКЕТКАХ ОДЕЖДЫ

Стирка				
	кипячение при темп. 90°	обычная стирка при темп. 60° С	обычная стирка при темп. 40° С	НЕ стирать!
	деликатная стирка		только ручная стирка	
Химическая чистка				
	химчистка с любым растворителем	с любым растворителем, кроме TRI	только с бензином	НЕТ подвергать химчистке!
Сушка в барабанной сушилке				
	обычная	низкие	высокие	Не сушить!
Глажка				
	110°C	150°C	200°C	Не гладить!



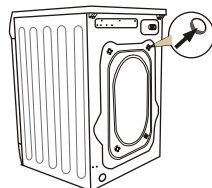
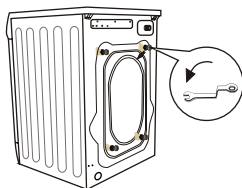


# УСТАНОВКА ОБОРУДОВАНИЯ

1

## Снятие транспортировочной защиты

(защиты следует сохранить для использования, например, при переезде).



- отвинтить ключом 4 блокировочных винта,
- извлечь из гнезд резиново-пластиковые транспортировочные кронштейны вместе с прокладками и болтами,

- закрыть отверстия заглушками, которые находятся в мешочке с аксессуарами.



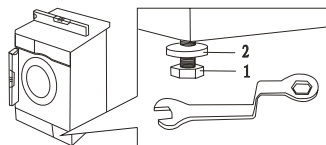
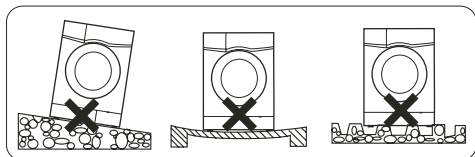
Необходимо помнить: перед включением стиральной машины обязательно снять все защиты!

2

## Установка и регулировка положения стиральной машины

- установить стиральную машину на ровном и прочном полу,

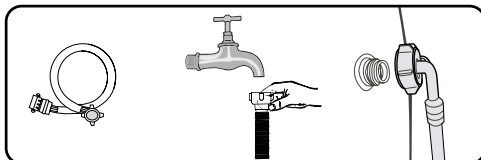
- ослабить пластиковую подкладку (2),
- выставить горизонтальное положение, вращая ножки, регулируемые гайками (1),
- заблокировать подкладками (2).



После установки и выравнивания стиральной машины обязательно проверить устойчивость ее положения. Для этого нужно надавить на каждый угол машины и убедиться, что она не качается!

## Подсоединение к водопроводной сети

- Использовать только новые, комплекты шлангов, входящие в комплект поставки оборудования. Запрещается использовать шланги, бывшие в употреблении.



- Наливной шланг с уплотнением находится в барабане стиральной машины. Давление воды мин. 0,05 МПа (0,5 бар), макс. 1 МПа (10 бар).

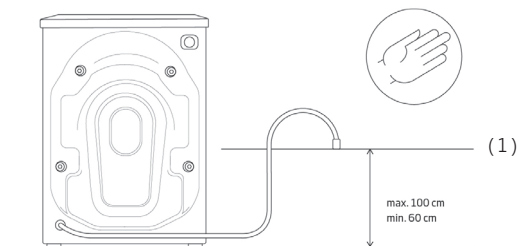
- 1). после подключения убедиться в том, что шланг не перекручен,
- 2). после подключения проверить герметичность шланга и клапана,
- 3). регулярно проверять состояние наливного шланга.



Стиральную машину следует подсоединять к подаче только холодной воды.

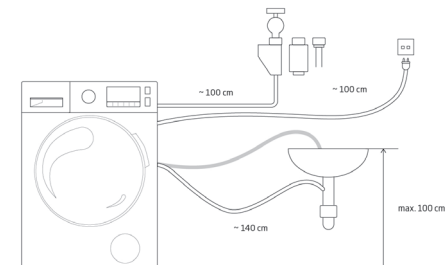
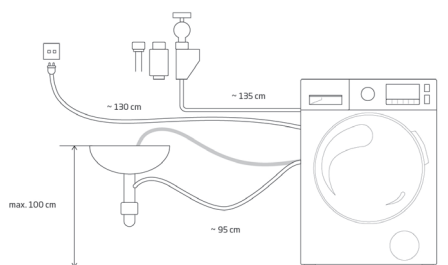
## Слив воды

- Сливной шланг находится сзади стиральной машины. Зафиксировать его так, чтобы он не перемещался во время работы машины. При необходимости использовать колено (1). Не вставлять шланг слишком глубоко в сливную трубу.



Левосторонний патрубок

Правосторонний патрубок



## Подсоединение к электросети



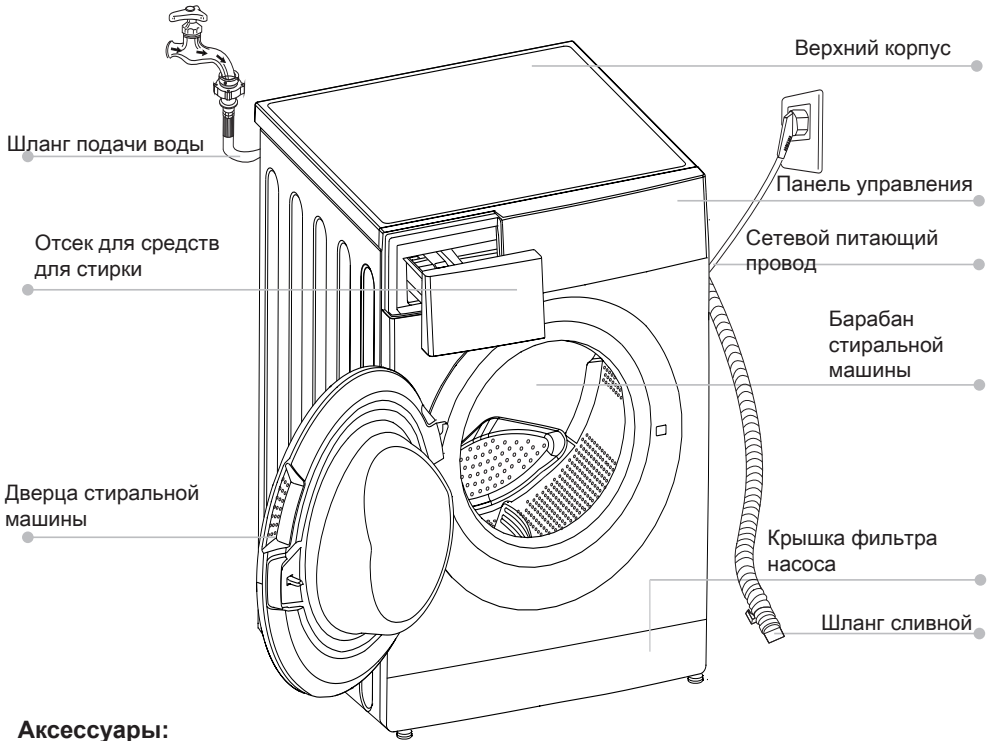
- Электрическая розетка, к которой подключается машина, должно находиться в видимом и доступном месте,
- стиральную машину подключать только к правильно установленной электрической розетке, оснащенной заземляющим штырем,
- запрещается использовать для подсоединения удлинитель,
- по вопросу замены поврежденного кабеля питания следует обратиться в авторизованный сервисный центр,
- электроустановка, к которой будет подключена стиральная машина, должен быть защищен предохранителем 10 А.

## Подготовка к стирке:

- Такие мелкие предметы, как монеты, канторские скрепки, иглы и т.п., могут повредить стирку и элементы стиральной машины, по причине чего необходимо соблюдать несколько очень важных рекомендаций:
  - 1). очистить карманы
  - 2). снять все металлические элементы
  - 3). такие деликатные ткани, как бюстгалтеры или чулки стирать в специальных защитных сетках
  - 4). закрыть молнии и застегнуть пуговицы

# ХАРАКТЕРИСТИКА ОБОРУДОВАНИЯ

## ОПИСАНИЕ СТИРАЛЬНОЙ МАШИНЫ



### Аксессуары:



Заглушка для  
транспортного  
отверстия

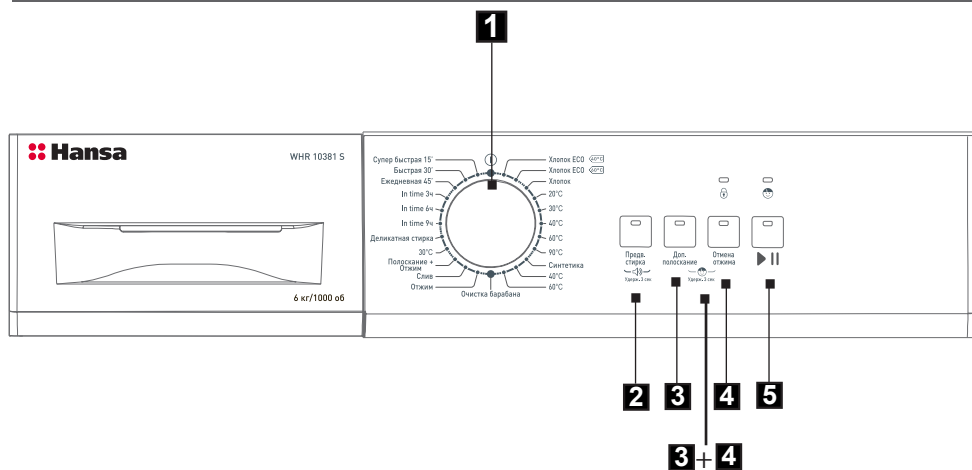
Водопроводная  
труба С

Труба подачи  
горячей воды  
(Опция)

Колено для  
шланга  
подвода воды  
(опция)

Инструкция по  
эксплуатации

## ОПИСАНИЕ ПАНЕЛИ УПРАВЛЕНИЯ И ДИСПЛЕЯ



1. Программатор
2. Предварительная стирка
3. Дополнительное полоскание
4. Отключение отжима
5. Кнопка Старт/Пауза

4+5 Блокировка от детей Child lock  
Включение / Выключение звука

1

## Программатор

- Программатор позволяет пользователям выбрать программу стирки в зависимости от степени загрязнения, типа тканей и количества загруженных вещей, что обеспечивает высокое качество стирки и более эффективную работу устройства. После включения программы, параметры выбранной ранее программы при помощи переключения ручки программатора в другое положение изменить нельзя.

2

## Предварительная стирка

- Функция предназначена для стирки сильно загрязненного белья. Добавляется предварительная стирка одежды. Для достижения хорошего результата стирки необходимо добавить моющее средство для предварительной стирки. Функция „Предварительная стирка“ добавляет одну дополнительную стирку перед стиркой основной.

3

## Дополнительное полоскание

- В основном используется для белья и одежды, для которых важно минимизировать остатки моющего средства. При выборе этой функции к выбранной программе добавляется еще одно полоскание. Достигается лучшее полоскание одежды. Функция добавляется к циклу стирки одно дополнительное полоскание.

4

### Отключение отжима

- После выбора этой функции стиральная машина не будет отжимать белье.

5

### Кнопка СТАРТ/ПАУЗА

- Кнопка „Старт/пауза” служит для начала цикла стирки и дает пользователю возможность временно приостановить выполнение программы в любой момент. Во время работы стиральной машины мигает соответствующий символ хода программы, показывая конкретную фазу программы стирки. В режиме „Пауза” символы не мигают, а горят непрерывным светом. Функция „Пауза” может использоваться для замачивания белья. После запуска выбранной программы необходимо подождать около 10 минут, а затем нажать на кнопку „Старт/Пауза”. По истечении требуемого времени замачивания необходимо снова нажать на кнопку „Старт/Пауза” и стиральная машина продолжит выполнение программы. Замачивание позволяет улучшить качество стирки в случае сильно загрязненных вещей.

### Включение/ Выключение звука

- Функция включения/выключения звука запускается нажатием и удержанием кнопки: Отсрочка запуска в течение 3 секунд.

3+4

### Блокировка от детей (Child lock)

- Эту функцию можно выбрать, чтобы предотвратить ситуацию, когда несоответствующее обслуживание стиральной машины детьми во время стирки не дает ей нормально функционировать. В этом случае будет функционировать только кнопка „Выключить”. После нажатия кнопки „Включить/Выключить” стиральная машина выключится. После повторного нажатия кнопки питания машина запомнит блокировку запуска и выбранную программу. Во время программы стирки нажать одновременно в течение 3 секунд кнопки „Дополнительная стирка” и „Выключение отжима”. Прозвучит звуковой сигнал. Кнопка „Запуск/Пауза” и поворотная ручка заблокированы. Для снятия блокировки следует нажать обе кнопки вместе в течение 3 секунд: прозвучит звуковой сигнал. После отключения от питания также будет снята блокировка запуска. Блокировка запуска не сбрасывается после окончания всех программ.

1

### Выбор программы

- Загрузить белье и всыпать средство для стирки.
- Программатор настроить в соответствии с таблицей программ.
- Установить программатор как по часовой стрелке, так и против.
- Привести программу в соответствие со своими потребностями - можно изменить скорость отжима или включить дополнительную функцию.
- Нажать на кнопку Старт/пауза.

3

### Окончание стирки

- Стиральная машина оповещает об окончании программы стирки звуковым сигналом, мигает светодиод "Старт / Пауза".
- Закрывать кран подачи воды.
- Выключите стиральную машину при помощи главного выключателя
- Отключить стиральную машину от электросети.
- Открыть дверцу машины и извлечь белье.

4



### Отмена и изменение программы

- Чтобы остановить программу следует удерживать кнопку Старт/Пауза в течение ок. 3 секунд. Затем снова можно выбрать нужную Вам программу.



# РЕШЕНИЕ ПРОБЛЕМ, ВОЗНИКШИХ В ХОДЕ ЭКСПЛУАТАЦИИ ИСТИРАЛЬНОЙ МАШИНЫ

Проблема	Причина	Способ устранения неполадки
Стиральная машина не включается.		Проверьте, плотно ли закрыты дверцы. Проверьте, правильно ли подключен штепсель питающего шнура к розетке. Проверьте, открыт ли впускной кран воды. Проверьте, нажата ли кнопка "Старт/Пауза". Проверьте, нажата ли кнопка питания.
Дверцы не открываются	Функция блокировки оборудования активирована.	Отключить устройство от электросети
Сбой функции нагрева	Датчик температуры NTC поврежден, изношен нагревательный элемент.	Можно стирать в холодной воде. Нельзя стирать только с функцией нагрева. Следует незамедлительно обратиться в сервисную службу.
Утечка воды.	Одно из соединений между шлангом подачи воды или сливным шлангом и водяным клапаном или стиральной машиной является негерметичным. Канализационный сток в помещении забит.	Проверьте и закрепите шланги подачи-слива воды. Очистить шланг отвода воды и, при необходимости, вызвать специалиста по ремонту.
Под стиральной машиной вытекает воды.	Шланг подачи воды неправильно подсоединен. Сливной шланг протекает.	Откорректировать патрубки шланга подачи воды. Замените сливной шланг.
Сигнальный светодиод или индикатор не загораются.	Сбор в подаче электроэнергии. Повреждена плата управления. Проблема с подключением проводов.	Проверить, правильно ли подсоединен кабель питания и правильно ли вставлен штепсель электрокабеля в розетку. Если да, следует обратиться в сервисную службу.
Остатки средства для стирки в емкости.	Средство для стирки влажное и в виде комков.	Очистить и высушить емкость. Использовать жидкие средства для стирки или средства, специально разработанные для барабанных стиральных машин.
Неэффективная стирка.	Слишком грязные вещи. Недостаточное количество средства для стирки.	Выберите соответствующую программу. Во время дозирования средства для стирки соблюдать указания, представленные на упаковке.
Чрезмерный шум, сильная вибрация		Проверьте, удалены ли крепления (транспортные болты). Проверить, является ли пол, на котором стоит оборудование, прочным и плоским. Проверить, не находятся ли в стиральной машине застежки или другие металлические предметы. Проверить, хорошо ли выровнено оборудование, в котором имеются регулируемые ножки.

Статус сигнальных индикаторов.					Описание	Причина	Способ устранения неполадки									
  Пауза/Старт Скорость отжима Дополнительное полоскание Отсрочка запуска	Не горит	Не горит	Не горит	Не горит	Проблема с блокировкой дверцы.	Дверцы правильно не закрываются.	Правильно закрыть дверцы и еще раз запустить оборудование.									
							В случае дальнейшего появления проблем обратиться в сервисную службу.									
							Мигает	Не горит	Не горит	Не горит	Не горит	Проблема с подачей воды во время стирки (подача воды длится более 7 минут)	Кран закрыт или слабый напор воды. Фильтр на впуске воды забит. Шланг подачи воды перекручен. Сбой в подаче воды	Открыть кран и подождать, пока нормализуется подача воды. Проверить фильтр на впуске воды. Выровнять шланг подачи воды. Проверить другие краны в помещении.		
							Не горит	Не горит	Не горит	Не горит	Не горит				В случае дальнейшего появления проблем обратиться в сервисную службу.	
							Не горит	Не горит	Не горит	Мигает	Не горит				Проблема с подачей воды во время стирки (подача воды длится более 3 минут)	Перегнут или засорен шланг слива воды. Зabloкирован насос слива.
Выключено	Не горит	Не горит	Мигает	Не горит	В случае дальнейшего появления проблем обратиться в сервисную службу.											
В случае появления каких-либо других проблем обратиться в сервисную службу.																

## ОЧИСТКА И КОНСЕРВАЦИЯ

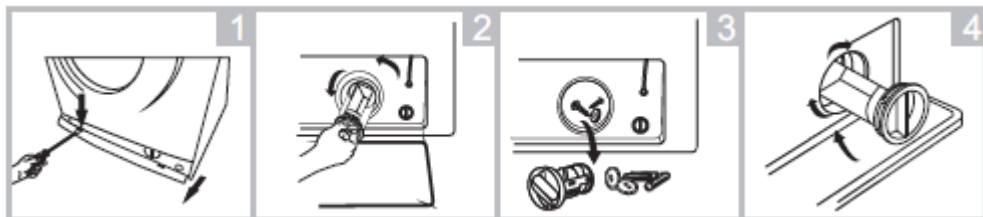


Запрещается использовать растворители и абразивные чистящие средства (например, чистящие порошки и молочко) для очистки корпуса стиральной машины и пластиковых деталей. Использовать только мягкие жидкие моющие средства и мягкую ткань. Не использовать губки.

1

### Очистка фильтра насоса

- Рекомендуется очищать фильтр насоса через каждые 20 стирок. Несвоевременная очистка фильтра приводит к засорению фильтра и затрудняет слив воды из машины.

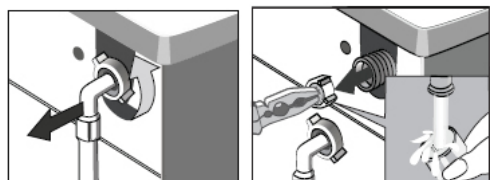


- 1). отключить стиральную машину от электросети,
- 2). закрыть кран подачи воды,
- 3). открыть крышку фильтра рукой или с помощью плоской отвертки,
- 4). отвинтить фильтр,
- 5). извлечь и очистить фильтр.

2

### Очистка водопроводного крана

- Повторный монтаж фильтра осуществляется в обратном порядке.

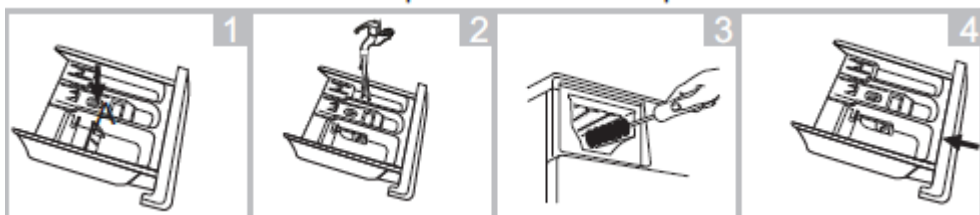


- 1). отвинтить шланг подачи воды,
- 2). взяться щипцами за стержень ситечка фильтра,
- 3). извлечь и очистить фильтр, лучше кисточкой.

3

### Очистка отсека для детергентов

- Чистить, как минимум, раз в месяц.



- 1). выдвинуть отсек для средств для стирки.  
Нажать вставку вниз и полностью извлечь отсек.
- 2). очистить под проточной водой, возможно с помощью щетки или кусочка ткани,
- 3). вставить отсек назад.

# ПРАКТИЧЕСКИЕ РЕКОМЕНДАЦИИ ПО СТИРКЕ

## МОЮЩИЕ И СМЯГЧАЮЩИЕ СРЕДСТВА



Мы рекомендуем использовать средства для стирки общего назначения (в порошке или жидкие) для полного диапазона температур в соответствии с инструкциями производителя на упаковке детергента.

1

### Моющие средства

- Стиральный порошок или жидкое средство нужно засыпать или заливать в ячейку отсека, обозначенную пиктограммой
- Стиральный порошок для предварительной стирки нужно засыпать в камеру отсека, обозначенную пиктограммой

2

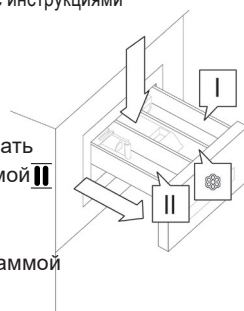
### Жидкие моющие средства

- Установить прилагаемую пластину в ячейке
- Жидкое моющее средство залить в ячейку отсека, обозначенную

3

### Смягчающие ополаскиватели

- Смягчающее средство следует заливать в среднюю ячейку отсека, обозначенную пиктограммой
- Не рекомендуется заливать средство выше максимального уровня на стенке ячейки. Средство будет добавлено во время последнего полоскания.



Для стирки белого белья рекомендуется использовать такой детергент, как стиральный порошок. Жидкие моющие средства не содержат отбеливателей. Белую одежду не следует полоскать с использованием ополаскивателей, так как это может привести к пожелтению белой одежды.

## ПЕРВАЯ СТИРКА

- Перед первой стиркой следует выполнить один цикл стирки в высокой температуре без вещей, в соответствии с нижеприведенной процедурой:
  - 1). подключить машину к электросети,
  - 2). открыть кран подачи воды,
  - 3). настроить программатор на стирку при высокой температуре, добавить соответствующий детергент и нажать кнопку Старт/Пуза.

## ЗАГРЯЗНЕНИЕ

1

### Стойкие пятна

- перед стиркой белье необходимо дополнительно обработать пятновыводителем в соответствии с инструкцией по использованию.

2

### Сильно загрязненные вещи

- для получения лучшего результата за один раз следует стирать меньшее количество белья, добавить больше моющего средства,
- после стирки сильно загрязненных вещей (например, рабочей одежды) или одежды, которая теряет волокна, машину следует прополоскать. Для этого запустить программу стирки при температуре 60°C, без загрузки, например, Хлопок или Синтетика.

3

### Небольшие загрязнения

- См. "Экономия".

## ЭКОНОМИЯ

### Ограничение расхода энергии и воды

- Небольшое количество вещей с небольшими загрязнениями необходимо стирать, выбирая соответствующую программу стирки, например, ускоренную.
- Дополнительно машина для большинства программ распознает разрез загруженного белья. В программе "Хлопок" в случае небольшой загрузки машина сократит расход воды и электроэнергии, а также время стирки.

## ЖЕСТКОСТЬ ВОДЫ

- Жесткая вода вызывает отложение известкового осадка. Информацию о степени жесткости воды можно получить в ближайшей водопроводной станции. Рекомендуется использовать для каждой стирки смягчители воды.

## СБОЙ НАПРЯЖЕНИЯ (ПАМЯТЬ ПРОГРАММЫ)

- Отсоединение стиральной машины от сети или сбой напряжения питания не вызывает сброса программы. Включенная программа находится в памяти оборудования и будет возобновлена после включения напряжения. Не открывайте дверцу стиральной машины при отсутствии напряжения питания.

## ЗАГРУЗКА

- Максимальный объем барабана 6 кг.
- Рекомендуется загружать вещи в барабан следующим образом:

- 1). хлопок, джинсы, детская одежда - макс. полный барабан (не перегружать свыше установленной нормы, т.к. это снизит качество стирки),
- 2). синтетические ткани – макс. 1/2 барабана,
- 3). шерсть, шелк, деликатные ткани – макс. 1/3 барабана.



Не перегружать стиральную машину. Если вещи будут плотно набиты в барабан, то это может привести к их повреждению. В случае перегрузки на дисплее появится сообщение OVL - необходимо извлечь избыточное количество вещей из барабана и перезапустить машину. Максимальная загрузка, в зависимости от программы, представлена в Таблице программ.

## КОНТРОЛЬ РАСПРЕДЕЛЕНИЯ ЗАГРУЖЕННЫХ ВЕЩЕЙ

- Электронный контроллер стиральной машины оборудован системой контроля взвешивания. Перед отжимом система проверяет размещение одежды в барабане. В случае обнаружения чрезмерного отклонения от центровки система несколько раз попытается изменить расположение вещей в стиральной машине. Иногда этих попыток недостаточно для соответствующего расположения вещей. Сложности могут быть вызваны, например, домашние халаты из ткани фротте, которые стираются с другими типами одежды, простыни, скрученные в шар вокруг других видов одежды и т.п.
- В этом случае система может отреагировать двояко:
  - 1.) подтвердить неравномерное размещение одежды, но снизить скорость отжима,
  - 2.) отказать в отжиге.

В обоих случаях после окончания стирки следует открыть дверцу стиральной машины, вручную разложить стираемые вещи, закрыть дверцу и повторно выбрать программу отжима.

## БЛОКИРОВКА ДВЕРЦЫ

- Стиральная машина оснащена блокировкой дверцы, во избежание ее открытия в процессе стирки. После завершения программы стирки дверца разблокируется автоматически.



Если в барабане находится вода или температура высокая, открыть дверцу невозможно. Открытие дверцы невозможно во время некоторых этапов стирки.

## ДЕЛИКАТНЫЕ ТКАНИ

1

### Выбор программы

- Выбрать соответствующую программу (Синтетика, Шерсть, Деликатные ткани).

2

### Загрузка

- Избегать перегрузки машины, в случае деликатных тканей загрузка составляет 2,5 кг, см. "Загрузка".

## ДОЗИРОВКА МОЮЩЕГО СРЕДСТВА

1

### Слишком мало моющего средства

- образуются жировые отложения и известковый осадок.

2

### Слишком много моющего средства

- сильная пена, снижение качества стирки, недостаточное выполаскивание детергентов из тканей.

# ТЕХНИЧЕСКИЕ ДАННЫЕ

Название либо товарный знак поставщика	Hansa
Название модели	WHR 10381 S
Номинальная емкость (кг)	6,0 кг
Класс энергетической эффективности	A
Макс. скорость отжимания (об./мин)	1000 оборотов/мин.
Высота (см)	85
Ширина (см)	59,5
Глубина (см)	47,0
Вес нетто ( $\pm 4$ кг)	54
Одинарный выпуск воды/Двойной выпуск воды • Доступный	• / -
Напряжение и частота тока питания (В/Гц)	220-240В/50Гц
Общий ток (А)	10
Общая мощность (Вт)	1950
Главный код модели	1140391
Класс	1
Степень защиты	IPX4





**Компания изготовитель**

Амика С.А., Польша, 64-510 Вронки, ул. Мицкевича, 52  
Тел. +48 67 25 46100, факс +48 67 25 40 320

Amica S.A., ul. Mickiewicza 52, 64-510 Wronki  
tel. 67 25 46 100, fax 67 25 40 320

**Сделано в Китае**

**Претензии по качеству**

**направлять в / Импортёр на территорию РФ**

ООО «Ханса», Осенний бульвар, д.23, офис 1307  
Тел. +7 (495) 721-36-61/62 факс +7 (495) 721-36-63

