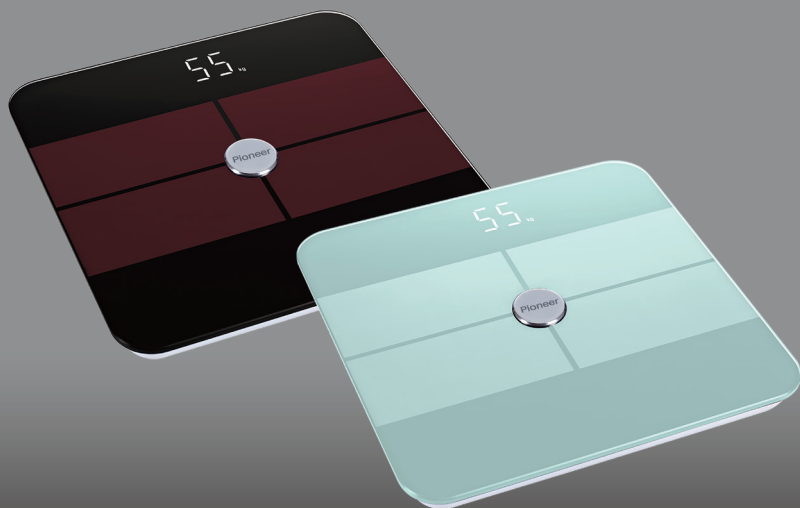


Pioneer

Руководство Пользователя



*Умные электронные
напольные весы
PBS1001 / PBS1002*

Уважаемый покупатель!

Благодарим вас за выбор продукции, выпускаемой под торговой маркой **PIONEER**. Мы рады предложить вам изделия, разработанные и изготовленные в соответствии с высокими требованиями к качеству, функциональности и дизайну. Мы уверены, что вы будете довольны приобретением изделия нашей фирмы.

Перед началом эксплуатации прибора внимательно прочитайте данное руководство, в котором содержится важная информация, касающаяся вашей безопасности, а также рекомендации по правильному использованию прибора и уходу за ним.

Позаботьтесь о сохранности настоящего Руководства, используйте его в качестве справочного материала при дальнейшем использовании прибора.

ПРИМЕЧАНИЕ:

Все изображения в данном руководстве приведены в качестве примеров, реальное изделие может отличаться от изображения.

СОДЕРЖАНИЕ

МЕРЫ ПРЕДОСТОРОЖНОСТИ.....	3
ОБЩАЯ ИНФОРМАЦИЯ.....	5
РЕКОМЕНДАЦИИ ПО ОБРАЩЕНИЮ С ВЕСАМИ.....	6
ЗАМЕНА БАТАРЕЙ ПИТАНИЯ.....	7
УСТАНОВКА ПРИЛОЖЕНИЯ.....	7
ВЗВЕШИВАНИЕ И ОПРЕДЕЛЕНИЕ ПРОЦЕНТНОГО СОДЕРЖАНИЯ ВОДЫ И ЖИРОВОЙ МАССЫ.....	8
ВЫБОР ЕДИНИЦЫ ИЗМЕРЕНИЯ ВЕСА.....	8
ПРЕДУПРЕЖДАЮЩИЕ ИНДИКАТОРЫ.....	8
ЧИСТКА ПРИБОРА.....	8
УСТРАНЕНИЕ ПРОСТЫХ НЕИСПРАВНОСТЕЙ.....	9
БЕЗОПАСНАЯ УТИЛИЗАЦИЯ.....	9
ТЕХНИЧЕСКИЕ ХАРАКТЕРИСТИКИ.....	10
ИНФОРМАЦИЯ О СЕРТИФИКАТЕ СООТВЕТСТВИЯ.....	10
СЕРВИСНОЕ ОБСЛУЖИВАНИЕ.....	11

МЕРЫ ПРЕДОСТОРОЖНОСТИ

Весы предназначены исключительно для бытового применения в домашних условиях и должны быть использованы строго по назначению. Весы не предназначены для использования в промышленных, коммерческих и медицинских целях.

Прибор не предназначен для использования вне помещений.

Перед использованием весов полностью прочитайте настоящее руководство. Соблюдайте все указанные здесь меры предосторожности и безопасности.

- Достаньте прибор из упаковки и уберите упаковочные материалы подальше от детей. Не позволяйте детям играть с упаковочными материалами. Из соображений безопасности детей не оставляйте полиэтиленовые пакеты, используемые в качестве упаковки, без присмотра.
- Перед применением проверьте прибор на наличие видимых повреждений. Не используйте поврежденный прибор.
- Не допускайте попадания жидкости внутрь корпуса весов. Запрещается оставлять или использовать весы в местах с повышенной влажностью (более 80%). Не допускайте контакта корпуса весов с водой либо с другими жидкостями во избежание нарушения правильности показаний весов или выхода устройства из строя. Убедитесь в том, что на весы не может попасть жидкость. Категорически запрещается погружать весы в воду. Не споласкивайте их под струей воды. Не разбрызгивайте на весы воду или другие жидкости.
- Обращайтесь с весами аккуратно, как с любым измерительным прибором. Не подвергайте весы воздействию ударов, влаги, пыли, химических веществ, значительных колебаний температуры и слишком близко расположенных источников тепла (печек, радиаторов отопления).
- Не нажимайте излишне сильно или острыми предметами на кнопки.
- Не подвергайте весы воздействию высоких температур или сильных электромагнитных полей (например, от мобильных телефонов).
- Не помещайте весы в печи СВЧ, духовки и т.п.
- Не перегружайте весы, в противном случае они могут выйти из строя.
- Не следует класть тяжелые предметы на настольные весы, когда они не используются.
- Запрещается долгое время (больше нескольких секунд) держать весы под нагрузкой.
- Не следует подпрыгивать или топтать ногами на весах
- Не роняйте весы, поскольку они являются высокоточным электромеханическим прибором.
- Избегайте сильно ударять или сотрясать весы, не бросайте на весы какие-либо предметы.
- Во влажном состоянии поверхность становится скользкой. Не следует использовать весы на мокром и скользком полу. Не вставляйте на весы мокрыми ногами или если поверхность весов влажная. Вы можете поскользнуться и получить травму.
- Не следует вставлять на край настольных весов, чтобы избежать случайных падений.
- В случае возникновения любых неисправностей в работе весов, не пытайтесь самостоятельно их починить, обратитесь

- в авторизованный сервисный центр производителя.
- Весы являются электронным прибором. Не смазывайте никакие внутренние механизмы весов.
- Запрещается разбирать, вносить изменения в конструкцию или пытаться чинить прибор самостоятельно.
- Для ремонта обращайтесь в авторизованные сервисные центры производителя. Неквалифицированный ремонт снимает прибор с гарантийного обслуживания и может привести к опасным ситуациям.
- Не позволяйте детям использовать весы без вашего присмотра. Не разрешайте детям играть с прибором.
- Данный прибор не предназначен для использования людьми с ограниченными физическими, сенсорными или умственными возможностями (включая детей), а также людьми, не имеющими достаточных знаний и опыта работы с электронными приборами, если за ними не присматривают лица, ответственные за их безопасность.
- Храните весы в сухом прохладном месте, недоступном для детей.
- Храните весы вдали от предметов, которые могут случайно нажать на кнопки управления.
- Не следует хранить напольные весы в вертикальном положении.
- Перевозите весы только в заводской упаковке.
- Если весы некоторое время находились при температуре ниже 0С, перед включением весов следует выдержать их при комнатной температуре не менее 2 часов.

Ремонт прибора в течение срока гарантии может выполняться только сервисной службой, авторизованной изготовителем, в противном случае претензии по гарантии в отношении последующих повреждений не принимаются.

ВНИМАНИЕ:

Запрещается пользоваться весами лицам с имплантированными медицинскими приборами (например, электрокардиостимуляторами), так как для определения количества жира и воды, содержащихся в организме, весы посылают слабый электрический сигнал, который может негативно сказаться на работе этих приборов.

Кроме того, в этих целях весы не следует использовать беременным женщинам и тем, кто проходит лечебный диализ.

Производитель не несет ответственность за повреждения или ущерб, которые возникли вследствие неправильного обращения с весами или использования их не по назначению.

Меры предосторожности при использовании батарей питания

Неправильное использование элементов питания может привести к утечке электролита, возгоранию прибора и/или взрыву. Выполняйте нижеследующие инструкции:

- Используйте только рекомендованные батареи.
- Устанавливайте элементы питания в строгом соответствии с полярностью (+) и (-).
- Убедитесь, что отсек с батареями плотно закрыт.

- Различные типы элементов питания имеют различные характеристики. Не используйте вместе элементы питания разных типов.
- Не используйте вместе старые и новые элементы питания. Одновременное использование старых и новых элементов питания снижает срок службы нового элемента питания или ведет к утечкам электролита из старого элемента питания.
- Выньте элементы питания сразу же, как только они разрядились. Химикаты, вытекшие из элементов питания при глубоком разряде, вызывают коррозию. Если обнаружены следы утечки химикатов, удалите их сухой тканью, надев защитные перчатки.
- Элементы питания, которые поставляются с устройством, могут иметь более короткий срок службы из-за условий хранения.
- Если вы не планируете пользоваться весами в течение длительного времени (более 3 месяцев), извлеките из них батарейки, чтобы избежать утечки химикатов в отсеке для батарей.
- Храните неиспользуемые батарейки в упаковке, подальше от металлических предметов, которые могут вызвать короткое замыкание.
- Держите неиспользуемые батарейки подальше от детей.
- Если у вас есть подозрение, что ребенок проглотил батарейку, обязательно обратитесь за медицинской помощью.
- Защищайте батарейки от чрезмерного воздействия тепла.
- Не подвергайте батарейки воздействию огня.
- Не пытайтесь зарядить обычные батарейки (не аккумуляторные).
- Не замыкайте батарейки коротко.
- Не разбирайте, не открывайте, не прокалывайте и не разбивайте батарейки.
- Если обнаружилась деформация, изменение цвета или перегрев батарейки, немедленно прекратите использование устройства и замените батарейки.
- Не утилизируйте батарейки вместе с бытовыми отходами

ОБЩАЯ ИНФОРМАЦИЯ

Количество воды, имеющееся в организме, влияет на точность результата измерения весов. Оно изменяется в зависимости от времени суток, нагрузки на организм, приема ванны или душа, приема пищи или жидкости. Болезни и прием медикаментов также могут сказаться на точности результатов измерений. Женщины могут получать другие результаты во время критических дней.

Содержание жира в организме измеряется по принципу VIA (биоэлектрический анализ полного сопротивления тела). Для этого весы посылают через тело слабый, совершенно безвредный электрический сигнал. Затем измеряется сопротивление, которое тело оказывает проходящему сигналу. Это сопротивление зависит от состава человеческого тела. Мускулы и органы содержат воду, поэтому они хорошо проводят ток. Жир оказывает большее сопротивление, поэтому он плохо проводит ток.

На основании измеренного сопротивления, с учетом введенных в память приложения личных данных (рост, возраст, пол), вычисляется процентное содержание жира в организме.

Вода играет в организме жизненно важную роль. С возрастом количество воды уменьшается. У взрослого человека общее содержание воды в среднем составляет 50–65%. Поддержание оптимального количества воды в организме является предпосылкой сохранения здоровья, т.к. вода помогает избежать многих болезней.

Содержание жировой массы в организме человека должно поддерживаться на определенном уровне. Если процент жира слишком высокий, это негативно сказывается на метаболизме, что является причиной многих заболеваний.

Не следует рассчитывать на достоверное измерение процентного соотношения воды, жира и мышечной массы:

- у детей весом до 10 кг и взрослых весом более 100 кг,
- у людей старше 70 лет,
- у бодибилдеров, профессиональных спортсменов,
- у больных с лихорадкой, остеопорозом и отеками,
- у больных, проходящих процедуру диализа,
- у лиц с высокой температурой,
- у беременных женщин.

Данные, измеренные весами, носят справочный характер и не могут использоваться для медицинских назначений.

Значения, полученные при использовании весов, представляют собой лишь приблизительные, неточные данные по сравнению с результатами реальных медицинских анализов. Только врач-специалист при помощи медицинских методов (например, посредством компьютерной томографии) способен точно определить процентное содержание жировой ткани, воды, мышечной массы и скелета. Прежде чем пере-

йти на какую-либо диету или начать тренироваться по какой-либо программе упражнений, вам следует проконсультироваться с врачом.

РЕКОМЕНДАЦИИ ПО ОБРАЩЕНИЮ С ВЕСАМИ

Убедитесь, что весы стоят на плоской, ровной и твердой поверхности. Не устанавливайте весы на ковер или мягкие поверхности.

Для точного определения веса желательно, чтобы весы всегда стояли в одном и том же месте. Перемещая весы, вы рискуете установить их на неровную поверхность, что может повлиять на точность отображения веса.

Для точного определения веса необходимо взвешиваться в одно и то же время, сняв одежду и обувь, и до принятия пищи.

Для более точного измерения веса не желательно измерять вес раньше, чем через 2 часа после пробуждения.

Для измерения процентного содержания воды и жировой массы в организме вставляйте на электроды на платформе весов чистыми босыми ногами. При измерении важно учитывать следующее: измерение процентного содержания жировой ткани должно проводиться только босиком; подошвы стоп целесообразно слегка увлажнить. Абсолютно сухие подошвы могут стать причиной неудовлетворительного результата, так как имеют слишком низкую электрическую проводимость.

При взвешивании стойте на весах ровно, стараясь не раскачиваться.

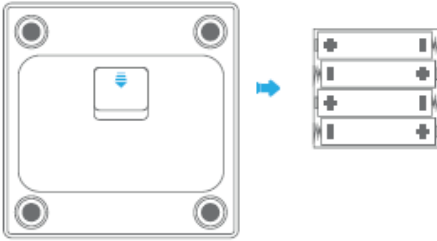
Пожалуйста, максимально избегайте использования весов в следующих ситуациях:

- После интенсивных физических упражнений

- После сауны или ванны
- После сильного опьянения
- После употребления большого количества воды и еды

Устанавливайте весы вдали от источников электромагнитного излучения, т.к. оно может повлиять на точность измерений.

ЗАМЕНА БАТАРЕЙ ПИТАНИЯ



Весы питаются от четырех батареек AAA (4x1,5 В).

Перед началом использования весов установите в них батарейки.

Для этого откройте крышку отсека для батарей на обратной стороне весов, нажав на рычажок. Установите батарейки в соответствии с обозначениями полярности («+» к «+», «-» к «-»). Закройте крышку отсека для батарей.

Обращайте внимание на обозначения полярности: плюс (+) и минус (-).

УСТАНОВКА ПРИЛОЖЕНИЯ

С помощью приложения вы можете не только проводить измерения параметров вашего тела, но и отслеживать историю ваших измерений.

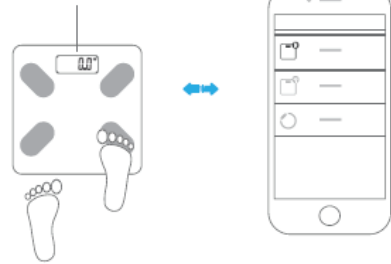
Откройте на смартфоне магазин приложений App Store или Google Play и загрузите приложение SenssunLife. Для удобства поиска можете использовать QR-код:



SenssunLife

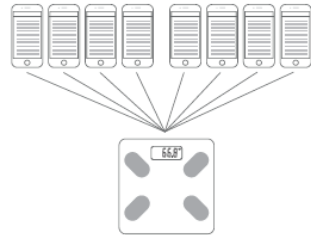
Запустите приложение SenssunLife и зарегистрируйте свой профиль, в котором укажите необходимые данные (рост, возраст, пол) для точного определения процентного соотношения воды и жировой массы в организме.

Горит подсветка дисплея



Активируйте функцию Bluetooth на смартфоне, наступите на весы, чтобы их включить (должна загореться подсветка дисплея), выполните поиск весов на смартфоне и установите соединение.

Приложение периодически может обновляться, следуйте инструкциям в приложении.



Одни и те же весы могут быть соединены с несколькими профилями.

ВЗВЕШИВАНИЕ И ИЗМЕРЕНИЕ ПРОЦЕНТНОГО СОДЕРЖАНИЯ ВОДЫ И ЖИРОВОЙ МАССЫ



Поставьте весы на плоскую, ровную и твердую поверхность. Аккуратно наступите на платформу весов, чтобы их включить.

Когда на дисплее загорится индикация «0.0», встаньте на весы босыми ногами и стойте неподвижно, пока будет определяться ваш вес и содержание жировой массы и воды в организме. В течение 2 секунд на дисплее отобразится ваш вес. Кроме того, вес отобразится в приложении на смартфоне. Результаты измерений будут храниться в истории приложения.

Сойдите с весов, и они выключатся автоматически.

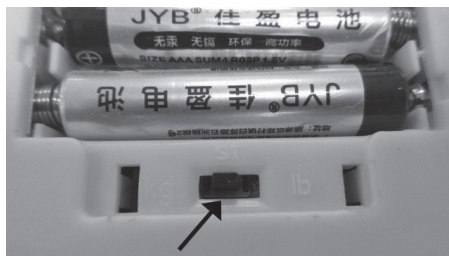
ПРИМЕЧАНИЕ:

Весы измеряют вес с точностью до 100 г. Если вы взвесились два раза и получили разницу в 100 г, это значит, что ваш вес находится в промежутке между этими двумя значениями.

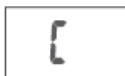
ВЫБОР ЕДИНИЦ ИЗМЕРЕНИЯ

Вы можете выбрать единицы измерения веса в приложении.

Кроме того, вы можете изменить единицы измерения с помощью переключателя, расположенного с нижней стороны весов под крышкой батарейного отсека.



ПРЕДУПРЕЖДАЮЩИЕ ИНДИКАТОРЫ



Во время измерения произошла ошибка. Сойдите с весов и повторите взвешивание.



Индикатор низкого уровня заряда батарей напоминает о необходимости замены батарей.



Индикатор перегрузки сообщает о превышении допустимой нагрузки. При появлении этого индикатора немедленно сойдите с весов, чтобы не допустить их повреждения.

ЧИСТКА ПРИБОРА

После использования протирайте весы слегка влажной тканью. Не используйте растворяющие жир вещества и не опускайте весы в воду. Следите, чтобы вода не попала внутрь весов.

Не используйте химические моющие средства, абразивные чистящие средства, порошковые очистители или иные химические вещества (например, спирт и бензин) для чистки устройства.

УСТРАНЕНИЕ НЕИСПРАВНОСТЕЙ

При возникновении неполадок в работе весов воспользуйтесь рекомендациями в таблице. Если неисправность не получается устранить, обратитесь в сервисный центр производителя.

Проблема	Решение
Не получается получить результаты измерения в приложении.	Убедитесь, что между смартфоном и весами установлено соединение. Убедитесь, что на смартфоне активирована функция Bluetooth и что весы находятся в радиусе действия сигнала Bluetooth. Убедитесь, что батарея весов не разряжена. Перезапустите приложение на смартфоне. Выключите функцию Bluetooth на смартфоне, затем включите ее снова и повторно установите соединение с весами.
Не получается установить соединение между смартфоном и весами.	Расположите смартфон и весы в непосредственной близости друг от друга.
Убедитесь, что телефон имеет функцию Bluetooth 4.0 и выше.	
Не загорается подсветка дисплея весов.	Замените батарейки.

БЕЗОПАСНАЯ УТИЛИЗАЦИЯ

Ваше устройство спроектировано и изготовлено из высококачественных материалов и компонентов, которые можно утилизировать и использовать повторно.



Если товар имеет символ с зачеркнутым мусорным ящиком на колесах, это означает, что товар соответствует Европейской директиве 2002/96/ЕС.

Ознакомьтесь с местной системой раздельного сбора электрических и электронных товаров. Соблюдайте местные правила.

Утилизируйте старые устройства отдельно от бытовых отходов. Правильная утилизация вашего товара позволит предотвратить возможные отрицательные последствия для окружающей среды и человеческого здоровья.

ТЕХНИЧЕСКИЕ ХАРАКТЕРИСТИКИ

Максимальная нагрузка: 180 кг

Единица шкалы измерения веса:
100 г

Питание: 4 батарейки AAA (4 x 1,5 В)
(входят в комплект)

Производитель оставляет за собой право на внесение изменений в конструкцию, дизайн и комплектацию прибора без дополнительного уведомления об этих изменениях.

ИНФОРМАЦИЯ О СЕРТИФИКАТЕ СООТВЕТСТВИЯ

Товар сертифицирован.

Товар соответствует требованиям нормативных документов:

ТР ТС 020/2011 «Электромагнитная совместимость технических средств»

При отсутствии копии нового сертификата в коробке спрашивайте копию у продавца.

Полную информацию о сертификате соответствия вы можете получить у продавца или на сайте pioneer-bt.ru.

Изготовитель:
Смарт Интернэшнл Дистрибьюшн Лимитед. Адрес: Офис С, 18 Этаж, EGL Тауэр, 83 Хунг То Роуд, Квун Тонг, Коулун, Гонконг.
SMART INTERNATIONAL
DISTRIBUTION LIMITED Office C,
18/F., EGL Tower, 83 Hung To Road,
Kwun Tong, Kowloon, Hong Kong.

Сделано в Китае.

Импортер/организация, уполномоченная на принятие претензий на территории России:
ООО «СЕРВИС-ВИП». 144009, Московская область, г. Электросталь, ул. Корнеева, д. 6б, оф. 203.

* Данные могут быть изменены в связи со сменой изготовителя, продавца, производственного филиала, импортера в РФ.

В случае изменения данных актуальная информация указывается на дополнительной наклейке, размещенной на упаковке изделия.

Дата производства указана на упаковке или изделии.

Срок службы изделия — 3 года.

Гарантийный срок — 1 год.

Гарантийное обслуживание осуществляется согласно прилагаемому гарантийному талону.

Гарантийный талон и инструкция по эксплуатации являются неотъемлемыми частями данного изделия.



СЕРВИСНОЕ ОБСЛУЖИВАНИЕ

Благодарим вас за приобретение продукции **PIONEER**. Мы рады предложить вам изделия, разработанные и изготовленные в соответствии с высокими требованиями к качеству, функциональности и дизайну. Мы уверены, что Вы будете довольны приобретением изделия от нашей фирмы. В случае если ваше изделие марки **PIONEER** будет нуждаться в техническом обслуживании, просим вас обращаться в один из авторизованных сервисных центров (далее – АСЦ). С полным списком АСЦ и их точными адресами вы можете ознакомиться на сайте pioneer-bt.ru.

pioneer-bt.ru

Pioneer