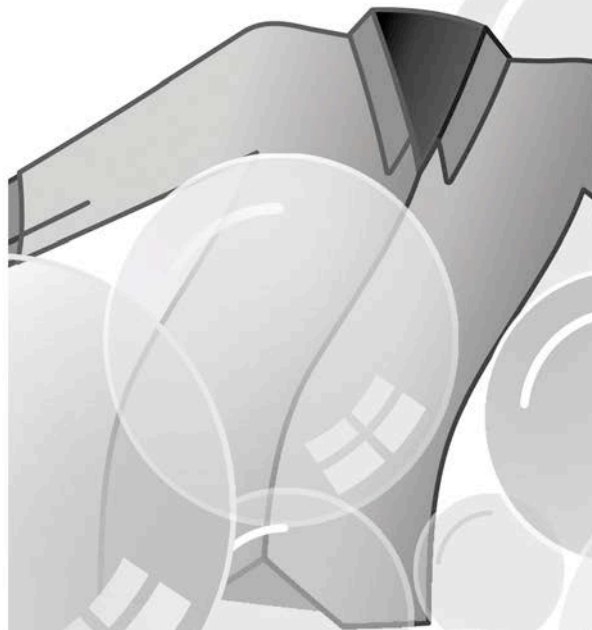
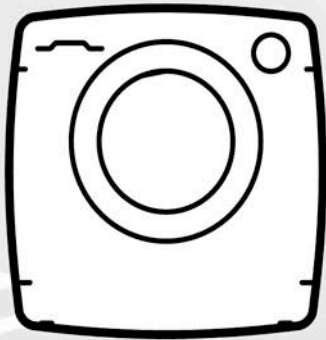


RU



CANDY

СВИДЕТЕЛЬСТВО О ПРИЕМКЕ И ПРОДАЖЕ

Машина имеет сертификат соответствия требованиям безопасности и электромагнитной совместимости, выданный органом по сертификации продукции и услуг «РОСТЕСТ-МОСКВА» г.Москва



Производитель - ОАО "Веста", 610035, Россия,
г. Киров, ул. Производственная, 24

Машина стиральная автоматическая бытовая торговой марки Candy
типа CMA - 5ФБ модели:

RCSS41052D1/2-07 № 31009666 _____

CSS41052DB1/2-07 № 31009668 _____

(в нужной графе проставить номер машины)

соответствует техническим условиям ТУ 5156-002-46092527-2005

Дата выпуска " ____ " _____ 20 ____ г.

Штамп ОТК (клеймо приемщика)

Продана _____
(наименование торгующей организации адрес)

Продавец _____
(Ф.И.О.)(подпись)

Штамп _____ Дата " ____ " _____ 20 ____ г.

Ремонтное предприятие, осуществляющее установку, гарантийный
ремонт и сервисное обслуживание машины:

(наименование предприятия, адрес, телефон)

Благодарим Вас за покупку стиральной машины **Candy**. Мы уверены, что она будет долго и верно служить Вам, и будет помогать Вам стирать одежду даже из деликатных тканей.

Внимательно прочтите данное руководство для того чтобы правильно и безопасно использовать и обслуживать свою стиральную машину.



Используйте стиральную машину только после того, как внимательно прочтете эти инструкции. Рекомендуется хранить это руководство под рукой и сохранить его в хорошем состоянии для возможных будущих владельцев.

Следует проверить, что электроприбор поставлен вместе с настоящим руководством по эксплуатации, гарантийным талоном, адресами сервисных центров и ярлыком энергоэффективности. Также следует проверить, что в комплект стиральной машины входят пробки, фиксатор для сливного шланга, и лоток для жидкого мощного средства или отбеливающего средства (только для некоторых моделей). Мы рекомендуем Вам сохранить все эти компоненты.

Каждое изделие снабжено уникальным 16-разрядным идентификационным кодом ("серийным номером"), который напечатан на этикетке, наклеенной на электроприборе (в области загрузочного люка) или на конверте, который находится внутри стиральной машины. Этот код является своего рода идентификационной картой изделия, и вы должны будете зарегистрировать его при обращении в сервисный центр **Candy**.

Условия окружающей среды



Данный электроприбор промаркирован в соответствии с Европейской директивой 2012/19/EU относительно Отходов от электрического и электронного оборудования (ОЭЭО).

ОЭЭО содержат как загрязняющие вещества (которые могут оказывать негативное воздействие на окружающую среду) так и компоненты, которые могут использоваться повторно. ОЭЭО обязательно должны подвергаться специальной обработке для того, чтобы правильно удалить и утилизировать все загрязняющие природу вещества и восстановить и повторно использовать все материалы пригодные для повторного использования. Люди могут играть важную роль в защите окружающей среды от вредного воздействия на нее ОЭЭО; для этого нужно соблюдать несколько основных правил:

- ОЭЭО не должны утилизироваться как бытовые отходы;
- ОЭЭО должны отправляться на соответствующие пункты сбора, управляемые муниципальными властями или зарегистрированными компаниями. В некоторых странах для крупногабаритных ОЭЭО может быть организован их сбор на дому.

В некоторых странах, если вы покупаете новый электроприбор, то вы можете вернуть в магазин старый, который должен быть принят магазином бесплатно (один на один) при условии, что приобретается аналогичное новое оборудование.

Содержание

1. **ОБЩИЕ ПРАВИЛА БЕЗОПАСНОСТИ**
2. **УСТАНОВКА**
3. **ПРАКТИЧЕСКИЕ СОВЕТЫ**
4. **ОБСЛУЖИВАНИЕ И ЧИСТКА**
5. **КРАТКОЕ РУКОВОДСТВО ПОЛЬЗОВАТЕЛЯ**
6. **ОРГАНЫ УПРАВЛЕНИЯ И ПРОГРАММЫ**
7. **УСТРАНЕНИЕ НЕИСПРАВНОСТЕЙ И ГАРАНТИЙНЫЕ ОБЯЗАТЕЛЬСТВА**

1. ОБЩИЕ ПРАВИЛА БЕЗОПАСНОСТИ

- Данный электроприбор предназначен для бытовых и подобных им применений, например:

- Кухонные помещения для персонала в магазинах, офисах, и другие рабочие помещения;
- Загородные дома;
- Использование клиентами в отелях, мотелях, других жилых помещениях;
- В гостиницах типа "постель и завтрак".

Использование данного электроприбора для применений, отличных от бытовых, например, для коммерческих применений с участием специалистов или обученных пользователей, запрещается. Использование данного электроприбора для применений, отличных от домашних, может привести к снижению срока службы электроприбора, а также к отмене гарантии производителя. Производитель не несет предусмотренной законом ответственности за любые повреждения электроприбора или другие повреждения или потери, связанные с тем, что электроприбор использовался для применений отличных от домашних или бытовых (даже если он установлен в жилом доме или в бытовом помещении).

- Данный электроприбор может использоваться детьми, начиная с 8 лет, и лицами с нарушенными физическими или умственными

способностями, а также лицами, не обладающими достаточным опытом и знаниями, если за их действиями наблюдает ответственное лицо, или если эти лица были проинструктированы относительно безопасной эксплуатации электроприбора и осознают опасности, связанные с его работой. Не разрешайте детям играть с электроприбором. Чистка и обслуживание не должны выполняться детьми без наблюдения взрослых.

- Следите за тем, чтобы дети не играли с электроприбором.
- Дети младше 3 лет не должны находиться рядом с машиной или должны находиться под постоянным наблюдением взрослых.
- Если шнур питания поврежден, его необходимо заменить специальным шнуром или узлом шнура питания в сборе, поставляемым изготовителем или его сервисным представителем.
- Следует использовать только те шланги, которые поставляются вместе с электроприбором. (Не используйте старые шланги).
- Давление воды должно быть в пределах от 0,05 МПа до 0,8 МПа.
- Убедитесь в том, что под основанием машины нет ковра, и что ковер не загораживает вентиляционные отверстия машины.

- Электроприбор должен быть установлен так, чтобы обеспечивался свободный доступ к электрической розетке.
- Максимальная загрузка сухого белья зависит от используемой модели (см. панель управления).
- Справочный листок технических данных изделия можно найти на веб-сайте производителя.
- При отсоединении шнура питания от электрической розетки не держитесь за шнур, а держитесь за вилку.
- Перед тем как открыть загрузочный люк стиральной машины, убедитесь в том, что в барабане машины нет воды.



ПРЕДУПРЕЖДЕНИЕ:
во время цикла стирки вода может нагреваться до очень высокой температуры.

Электрические подключения и правила безопасности

- Технические характеристики (напряжение питания и потребляемая мощность) указаны на паспортной табличке изделия.
- Необходимо проверить заземление электрической системы согласно применимым правилам, а также то, что (электрическая) розетка соответствует типу вилки устройства. В противном случае обратитесь за помощью к квалифицированному специалисту.
- Использование преобразователей, розеток с несколькими гнездами или удлинителей настоятельно не рекомендуется.
- Пред выполнением чистки или обслуживания стиральной машины отсоедините шнур питания от электрической розетки, и закройте водопроводный кран.
- Не подвергайте стиральную машину воздействию дождя, прямого солнечного света, и другим погодным воздействиям.
- При перемещении стиральной машины не поднимайте машину за ручки управления или за выдвижную кассету для моющего средства. Во время транспортировки загрузочный люк не должен опираться на тележку. Рекомендуется поднимать машину при участии двух человек.
- В случае возникновения неисправности и/или при нарушении нормальной работы, выключите стиральную машину, закройте водопроводный кран и не пытайтесь отремонтировать электроприбор самостоятельно. Немедленно свяжитесь с сервисным центром и используйте только фирменные запчасти. Невыполнение этих требований может привести к снижению безопасности электроприбора.

2. УСТАНОВКА

- Выверните 2 или 4 винта (А) на задней стенке и снимите 2 или 4 прокладки (В), как показано на рис.1.
- Закройте 2 или 4 отверстия пробками, которые находятся в конверте с инструкцией.
- Если стиральная машина является **встраиваемой**, выверните 3 или 4 винта (А) и снимите 3 или 4 прокладки (В).
- В некоторых моделях 1 или большее количество прокладок падает внутрь машины: Наклоните стиральную машину вперед, чтобы извлечь их. Закройте отверстия пробками, которые находятся в конверте.



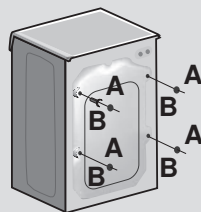
ПРЕДУПРЕЖДЕНИЕ:

Храните упаковочные материалы в недоступном для детей месте.

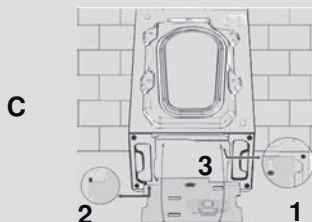
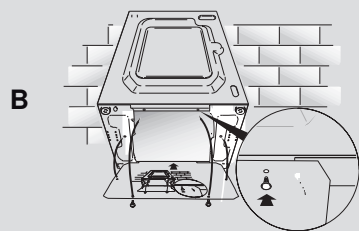
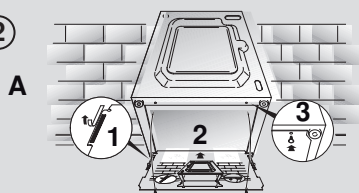
- Закрепите лист гофрированного материала на дне машины, как показано на рисунке 2 (в зависимости от модели рассмотрены варианты А, В или С).

В некоторых моделях гофрированный лист уже установлен в нижней части машины и крепление дополнительного листа не требуется.

①



②



Подключение к водопроводной линии

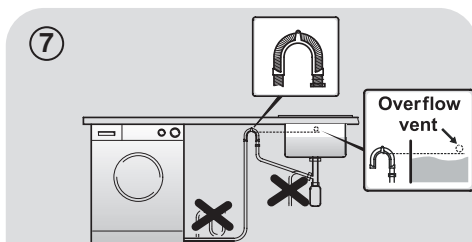
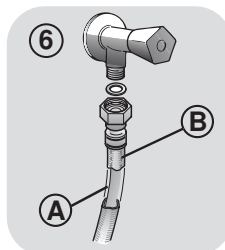
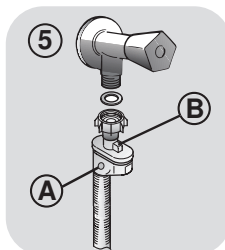
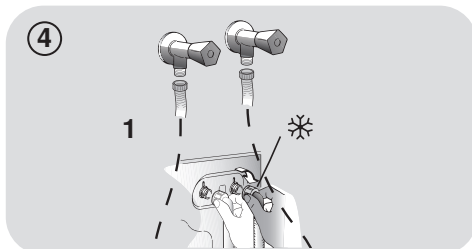
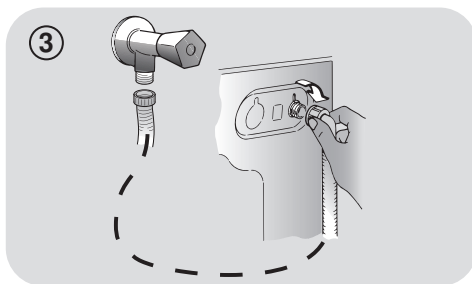
- Подключите заливной шланг к крану (рис. 3) используя только новый шланг, поставляемый с бытовым устройством (не используйте старые шланги).

- **НЕКОТОРЫЕ МОДЕЛИ** могут иметь одну или несколько из перечисленных ниже функций:

- **HOT&COLD (ГОРЯЧАЯ И ХОЛОДНАЯ)** (рис. 4): Подсоединение к стиральной машине линий горячей и холодной воды обеспечивает экономию электроэнергии. Подсоедините серый шланг к водопроводному крану линии холодной воды ❄️ а красный шланг к водопроводному крану линии горячей воды. Стиральная машина может быть подсоединена только к крану холодной воды: в этом случае некоторые из программ могут начинаться с запаздыванием в несколько минут.

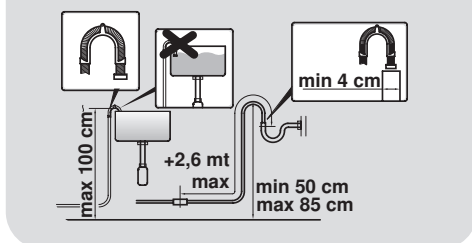
- **AQUASTOP (ПРЕКРАЩЕНИЕ ПОДАЧИ ВОДЫ)** (рис. 5): В шланге подачи воды установлено устройство, которое при повреждении шланга подачи воды прекращает подачу воды в стиральную машину; в этом случае в окне "А" появляется красная метка, что указывает на то, что шланг нужно заменить. Чтобы отвернуть гайку, нужно нажать на фиксатор "В".

- **AQUAPROTECT - (ЗАЩИТА ПОДАЧИ ВОДЫ) – ШЛАНГ ПОДАЧИ ВОДЫ С ОБОЛОЧКОЙ** (рис. 6): При наличии утечки воды из основного шланга "А", в прозрачной оболочке шланга "В" будет скапливаться вода, позволяющая завершить цикл стирки. После окончания цикла стирки свяжитесь с сервисным центром для того, чтобы заменить шланг подачи воды.



Установка

- Проследите за тем, чтобы не было перегибания или деформации шланга в пространстве между стиральной машиной и стеной. Поместите конец сливного шланга в ванну или подсоедините его к сливному отверстию в стене (предпочтительно), расположенному на высоте не менее 50 см от пола. Диаметр сливного шланга должен быть больше диаметра шланга подачи воды (рис. 7).



- Отрегулируйте горизонтальный уровень стиральной машины с помощью ножек, как показано на **рис. 8**:
 - a. поверните гайку по часовой стрелке, чтобы освободить винт;
 - b. поверните ножку, чтобы она поднялась или опустилась до соприкосновения с полом;
 - c. зафиксируйте ножку с помощью гайки так, чтобы гайка вошла в контакт с дном стиральной машины.
- Подключите стиральную машину к электросети.



ПРЕДУПРЕЖДЕНИЕ:

Если нужно заменить сетевой шнур, свяжитесь с сервисным центром.

Выдвижная лоток для моющего средства

Выдвижная лоток для моющего средства имеет три отсека, как показано на **рис. 9**:

- отсек "1": для моющего средства, используемого для предварительной стирки;
- отсек "2" для специальных добавок, смягчителей воды, крахмала, ароматизаторов, и т. п.;



ПРЕДУПРЕЖДЕНИЕ:

Используйте только жидкие продукты, стиральная машина автоматически дозирует добавки для каждого цикла во время последнего полоскания.

- отсек "2": для моющего средства.

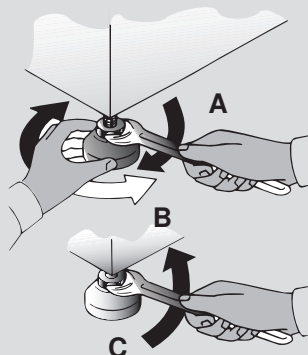
В НЕКОТОРЫХ МОДЕЛЯХ имеется чашка для жидкого моющего средства (**рис. 10**). Чтобы использовать чашку для жидкого моющего средства, поместите ее в отсек "2". При этом жидкое моющее средство попадет в барабан стиральной машины в нужное время. Эта чашка также может использоваться для отбеливающего средства при выборе программы "Полоскание".



ПРЕДУПРЕЖДЕНИЕ:

Помните, что некоторые жидкие моющие средства не используются в отделении дозатора для моющих средств. В этом случае рекомендуем использовать специальный контейнер, который помещают с моющим средством непосредственно в барабан (продается вместе со средством).

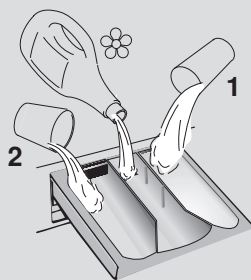
8



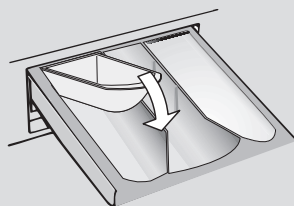
ПРЕДУПРЕЖДЕНИЕ:

При неправильной установке изготовитель не дает никакой гарантии и не несет ответственности за любые вызванные повреждения.

9



10



3. ПРАКТИЧЕСКИЕ СОВЕТЫ

Советы относительно загрузки белья

При сортировке белья следует проверить, что:

- из белья для стирки удалены металлические предметы, такие как, например, шпильки и монеты;
- пуговицы и молнии застегнуты, пояса и ленты завязаны;
- со штор сняты ролики;
- следует внимательно прочесть информацию на ярлыках с указаниями относительно стирки;
- следует удалить стойкие пятна с помощью специальных моющих средств.

- при стирке ковров, покрывал и других тяжелых тканей не рекомендуется использовать отжим.
- Перед стиркой изделий из шерсти необходимо убедиться в том, что данное изделие предназначено для стирки в стиральной машине. Для этого проверьте информацию на этикетке ткани, которую планируете стирать.

Полезные советы для пользователя

Советы относительно бережного по отношению к природе и экономичного использования стиральной машины.

Загружайте в стиральную машину максимальное рекомендованное количество белья.

- Обеспечьте наилучшее использование электроэнергии, воды, моющего средства и времени с помощью максимальной рекомендованной загрузки вашей стиральной машины. При полной загрузке машины экономится 50% электроэнергии по сравнению с двумя половинными загрузками.

Вам нужна предварительная стирка?

- Только для очень грязного белья! **СЭКОНОМЬТЕ** моющее средство, время, воду, и от 5 до 15% электроэнергии, не используя режим предварительной стирки (Prewash) для стирки не очень сильно загрязненного белья.

Требуется стирка в горячей воде?

- Предварительно обработайте пятна пятновыводителем или замочите сухое белье с пятном в воде перед стиркой, чтобы уменьшить необходимость

стирки в горячей воде. Снижайте потребление электроэнергии путем использования программы стирки при низкой температуре.

Перед использованием программы сушки (СТИРАЛЬНО-СУШИЛЬНЫЕ МАШИНЫ)

- Перед использованием программы сушки уменьшите количество воды в белье, выбрав высокую скорость вращения барабана. Это обеспечит ЭКОНОМИЮ электроэнергии и времени.

Следуйте указаниям и рекомендациям относительно **использования моющего средства при разных температурах**, которые приведены в **кратком руководстве**. В любом случае обязательно прочтите инструкции относительно правильного использования и дозировки моющего средства, приведенные на его упаковке.

При стирке сильно загрязненных белых тканей мы рекомендуем вам пользоваться программами для хлопчатобумажных тканей с температурой 60°C или выше и использовать при этом обычный стиральный порошок (для стирки сильно загрязненных вещей), содержащий отбеливающие вещества, который при умеренных/высоких температурах обеспечивает превосходные результаты.

Для стирки при температуре от 40°C до 60°C тип используемого моющего средства должен соответствовать типу ткани и уровню ее загрязнения. Обычные стиральные порошки хорошо подходят для "белых" и цветных тканей с прочной краской, а жидкие моющие средства или "защищающие цвет" стиральные порошки хорошо подходят для стирки цветных тканей с небольшими уровнями загрязнения.

Для стирки при температуре ниже 40°C мы рекомендуем использовать жидкие моющие средства, или моющие средства, на которых указано, что они могут применяться для стирки при низкой температуре.

Для стирки изделий из шерсти или шелка пользуйтесь только специальными моющими средствами, предназначенными для этих тканей.

4. ОБСЛУЖИВАНИЕ И ЧИСТКА

Для чистки наружных поверхностей стиральной машины используйте влажную ткань. Не используйте абразивные чистящие средства, спирт и/или растворители. Для обычной чистки стиральной машины не требуются специальные процедуры: очистите отсеки кассеты для моющих средств и фильтры; ниже представлены указания относительно перемещения стиральной машины и относительно ухода за ней при длительном хранении.

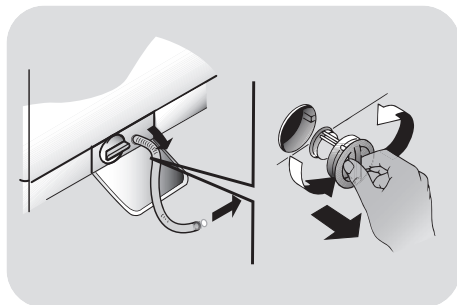
Чистка выдвижной кассеты для моющих средств

- Рекомендуется чистить кассету для моющих средств, чтобы предотвратить накопления в ней моющего средства и добавок.
- Для этого нужно извлечь кассету, приложив небольшое усилие, промыть ее под струей воды, и установить на место.

Чистка фильтра

- В стиральной машине имеется специальный фильтр, задерживающий достаточно крупные загрязнения (например, пуговицы и монеты) которые могут забить слив.
- **ТОЛЬКО ДЛЯ НЕКОТОРЫХ МОДЕЛЕЙ:** Извлеките гофрированный шланг, удалите пробку и слейте воду в контейнер.
- Перед выворачиванием фильтра рекомендуется положить под него кусок впитывающей воду ткани, чтобы сохранить пол сухим.
- Поверните фильтр против часовой стрелки до ограничителя.
- Снимите и очистите фильтр; затем установите его на место, повернув по часовой стрелке.

- Установите все детали на место, выполнив описанные выше операции в обратной последовательности.



Советы относительно перемещения стиральной машины и длительного ее хранения

- Если стиральная машина должна храниться в неотапливаемом помещении в течение длительного времени, слейте из шлангов всю воду.
- Отсоедините стиральную машину от электрической сети.
- Снимите со шланга фиксирующую ленту и опустите шланг, чтобы полностью слить воду в контейнер.
- Закрепите сливной шланг с помощью ленты.

5. КРАТКОЕ РУКОВОДСТВО ПОЛЬЗОВАТЕЛЯ

В данной стиральной машине уровень воды автоматически регулируется в соответствии с типом и количеством стираемого в ней белья. Эта система снижает потребление электроэнергии и время стирки.

Выбор программы

- Включите стиральную машину и выберите нужную программу стирки.
- В случае необходимости выберите температуру стирки и нажмите нужную кнопку "опции".
- Чтобы начать стирку нажмите кнопку **СТАРТ/ПАУЗА**.

Если в процессе стирки происходит нарушение подачи электроэнергии, то специальное запоминающее устройство сохраняет установки, и при восстановлении подачи электроэнергии машина возобновляет цикл стирки с того момента, когда произошло прекращение ее работы.

- После завершения программы на дисплее появится сообщение "End" («конец»), или, у некоторых моделей, включатся все световые индикаторы цикла стирки.

Подождите, пока не погаснет световой индикатор блокировки открывания загрузочного люка: приблизительно через 2 минуты после окончания программы.

- Выключите стиральную машину.

Для выполнения любого типа стирки обратитесь к таблице программ стирки и выполните указанные операции.

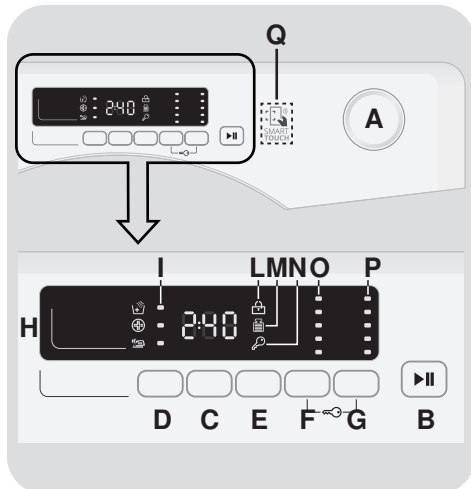
Технические характеристики

Давление в гидравлической системе:
min 0,05 Мпа / max 0,8 МПа

Скорость вращения центрифуги:
См. Таблицу технических характеристик.

Потребляемая мощность/ эл. предохранитель/ Напряжение в сети:
См. Таблицу технических характеристик.

6. ОРГАНЫ УПРАВЛЕНИЯ И ПРОГРАММЫ



- A Переключатель выбора программы с положением OFF (ВЫКЛ.)
- B Кнопка СТАРТ/ПАУЗА
- C Кнопка ОТЛОЖЕННЫЙ СТАРТ
- D Кнопка ФУНКЦИИ
- E Кнопка БЫСТРАЯ / УРОВЕНЬ ЗАГРЯЗНЕНИЯ
- F Кнопка ВЫБОР ТЕМПЕРАТУРЫ
- G Кнопка ВЫБОР ОТЖИМА
- F+G БЛОКИРОВКА КНОПОК
- H Цифровой дисплей
- I Индикаторы ФУНКЦИИ
- L Световой индикатор БЛОКИРОВКА ДВЕРЦЫ
- M Индикатор KG ДЕТЕКТОР
- N Индикатор БЛОКИРОВКА КНОПОК
- O Индикаторы ВЫБОР ТЕМПЕРАТУРЫ
- P Индикаторы ВЫБОР ОТЖИМА
- Q Зона SMART TOUCH

Открывание дверцы

Специальное защитное устройство предотвращает открывание дверцы сразу же после окончания цикла стирки.

Прежде чем открыть дверцу, подождите 2 минуты после окончания цикла стирки (должен погаснуть световой индикатор **БЛОКИРОВКА ДВЕРЦЫ**).

Переключатель выбора программы с положением OFF (ВЫКЛ.)

После поворота переключателя выбора программы загорается дисплей, на котором отображаются установки для выбранной программы. В целях экономии электроэнергии в конце цикла стирки, и когда машина не работает, яркость дисплея уменьшается.

ВАЖНО: Чтобы выключить машину, установите переключатель выбора программы в положение **OFF (ВЫКЛ.)**.

- Нажмите кнопку **СТАРТ/ПАУЗА**, чтобы запустить выбранный цикл стирки.
- После того, как программа выбрана, переключатель выбора программы будет оставаться в неподвижном положении до окончания цикла.
- Выключите стиральную машину, повернув переключатель выбора программы в положение **OFF (ВЫКЛ.)**.

Переключатель выбора программы должен возвращаться в положение **OFF (ВЫКЛ.)** в конце каждого цикла стирки, или при запуске последующего цикла стирки перед выбором и запуском следующей программы.

Кнопка СТАРТ/ПАУЗА

Перед нажатием кнопки **СТАРТ/ПАУЗА** закройте дверцу.

- Нажмите, чтобы запустить выбранный цикл.

После нажатия кнопки **СТАРТ/ПАУЗА** может пройти несколько секунд перед тем, как машина начнет работать.

ДОБАВЛЕНИЕ ИЛИ ИЗВЛЕЧЕНИЕ БЕЛЬЯ ПОСЛЕ ЗАПУСКА ПРОГРАММЫ (ПАУЗА)

- Нажмите и удерживайте клавишу **СТАРТ/ПАУЗА** примерно **2 секунды** (световой индикатор и время до окончания стирки начнут мигать, показывая, что машина была поставлена на паузу).
- Подождите **2 минуты**, пока система безопасности разблокирует дверцу.

Во избежание перелива, перед тем как открыть дверцу, необходимо убедиться в том, что уровень воды ниже проема дверцы.

- После добавления или извлечения вещей, закройте дверцу и нажмите клавишу **СТАРТ/ПАУЗА** (программа начнется с того момента, когда она была прервана).

ОТМЕНА ПРОГРАММЫ

- Чтобы отменить программу, установите переключатель выбора программы в положение **OFF (ВЫКЛ.)**.

Кнопка ОТЛОЖЕННЫЙ СТАРТ

- Эта кнопка позволяет вам задержать запуск выбранного цикла стирки на время до **24 часов**.

- Для задержки запуска цикла стирки выполните описанные ниже действия:

- Выберите нужную программу.
- Нажмите кнопку один раз, чтобы активировать ее (на дисплее появляется **h00**), а затем нажмите ее еще раз, чтобы установить задержку **1 час** (на дисплее появляется **h01**). Установленная задержка будет увеличиваться на **1 час** после каждого последующего нажатия кнопки до тех пор, пока на дисплее не появится **h24** (24 часа). После этого следующее нажатие кнопки сбрасывает задержку запуска на ноль.

- Подтвердите с помощью нажатия кнопки **СТАРТ/ПАУЗА**. Начинается обратный отсчет времени, и когда он закончится, программа запустится автоматически.

- Отложенный старт можно отменить, повернув переключатель программ в положение **OFF (ВЫКЛ)**.

В случае нарушения подачи электроэнергии во время работы машины выбранная программа сохраняется в специальной памяти, и после восстановления подачи электроэнергии эта программа выполняется с того места, где она была прервана.

Перед нажатием кнопки **СТАРТ/ПАУЗА** следует выбрать кнопки варианта.

Кнопка ФУНКЦИИ

Вы можете выбрать один из трех вариантов:

- ДОПОЛНИТЕЛЬНОЕ ПОЛОСКАНИЕ

- Эта опция позволяет добавить еще один цикл полоскания после окончания цикла стирки и была предусмотрена для людей с нежной и чувствительной кожей, у которых даже незначительные остатки моющего средства могут вызвать раздражение или аллергию.

- Эту функцию также рекомендуется применять при стирке детских вещей и в случае использования большого количества моющего средства при стирке очень грязных вещей, волокна которых обычно удерживают моющее средство.

- ГИГИЕНА +

Эту опцию можно использовать только в том случае, если вы задали температуру **60°C**. Данная опция позволяет проводить гигиеническую обработку одежды за счет того, что в течение всего цикла стирки будет поддерживаться постоянная температура.

- ЛЕГКАЯ ГЛАЖКА

Эта функция сводит к минимуму образование складок на ткани путем отмены промежуточных отжимов или с помощью уменьшения интенсивности последнего отжима.

Если выбран вариант, который не совместим с выбранной программой, индикатор варианта мигнет и выключится.

Кнопка БЫСТРАЯ / УРОВЕНЬ ЗАГРЯЗНЕНИЯ

Данная кнопка позволяет выбрать один из двух вариантов в зависимости от выбранной программы:

- БЫСТРАЯ

Данная кнопка становится активной при установке ручки на программу **БЫСТРАЯ (14/30/44 мин.)** и позволяет выбрать одну из указанных продолжительностей цикла стирки.

- УРОВЕНЬ ЗАГРЯЗНЕНИЯ

- После выбора программы автоматически отобразится продолжительность цикла стирки, установленная для этой программы.

- Эта опция позволяет выбрать один из трех уровней интенсивности стирки в зависимости от степени загрязнения тканей, посредством изменения продолжительности программы (может использоваться только для некоторых программ, как показано в таблице программ).

Кнопка ВЫБОР ТЕМПЕРАТУРЫ

- Эта кнопка позволяет изменять температуру циклов стирки.
- Во избежание повреждения тканей превышение максимального значения температуры, допустимого для каждой программы, невозможно.
- Если вы хотите, чтобы стирка проходила в холодной воде, все индикаторы должны быть выключены.

Кнопка ВЫБОР ОТЖИМА

- Нажатием этой кнопки можно уменьшить максимальную скорость или, при желании, отменить цикл отжима.
- При отсутствии конкретной информации на этикетке одежды можно использовать максимальную скорость отжима, предполагаемую в программе.

Во избежание повреждения ткани превышение максимальной скорости отжима, установленного для каждой программы, невозможно.

- Для повторного включения цикла отжима нажимайте кнопку до тех пор, пока не установите желаемую скорость отжима.
- Скорость отжима можно изменять без приостановки машины.

Передозировка мощного средства может привести к избыточному пенообразованию. Если устройство обнаруживает наличие избыточной пены, оно может отменить фазу отжима или увеличить продолжительность программы и расход воды.

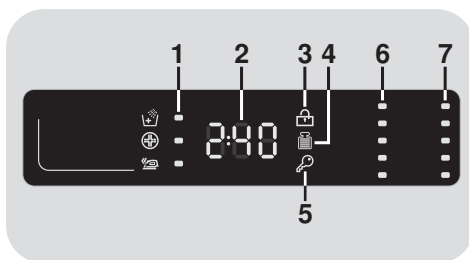
Машина оборудована специальным электронным устройством, которое отменяет цикл отжима, если загруженное белье не сбалансировано. Это позволяет уменьшить шум и вибрацию машины и продлевает срок ее службы.

БЛОКИРОВКА КНОПОК

- Одновременное нажатие кнопок **ВЫБОР ТЕМПЕРАТУРЫ** и **ВЫБОР ОТЖИМА** в течение **трех секунд** позволяет вам заблокировать кнопки. Тем самым вы исключаете возможность случайных или непреднамеренных изменений при случайном нажатии кнопок на дисплее во время выполнения цикла.
- Отменить блокировку клавиш можно повторным одновременным нажатием двух кнопок или выключением и включением машины.

Цифровой дисплей

С помощью дисплея вы имеете возможность постоянно получать информацию относительно состояния машины.



1) ИНДИКАТОРЫ ФУНКЦИЙ

Индикаторы показывают функции, выбранные при нажатии соответствующей кнопки.

2) ПРОДОЛЖИТЕЛЬНОСТЬ ЦИКЛА

- После выбора программы на дисплее автоматически появляется продолжительность цикла стирки, которая может изменяться в зависимости от выбранной функции.

- После того как начнется выполнение программы, вы будете постоянно получать информацию относительно времени, оставшегося до конца стирки.
- Машина вычисляет время до конца выбранной программы на основании стандартной загрузки. Во время выполнения цикла стирки машина корректирует время до конца выбранной программы в соответствии с весом и составом загрузки.

3) СВЕТОВОЙ ИНДИКАТОР БЛОКИРОВКА ДВЕРЦЫ

- Эта пиктограмма указывает на то, что дверца машины закрыта.

Перед нажатием кнопки СТАРТ/ПАУЗА закройте дверцу.

- После нажатия кнопки **СТАРТ/ПАУЗА** на машине с закрытой дверцей, индикатор будет мигать короткое время, а затем будет гореть ровным светом.

Если дверца машина не закрыта полностью, индикатор будет продолжать мигать в течение приблизительно 7 секунд. После этого команда пуска будет автоматически отменена. В этом случае правильно закройте дверцу и нажмите кнопку СТАРТ/ПАУЗА.

- Специальное защитное устройство предотвращает открывание дверцы сразу же после окончания цикла стирки. Перед тем как открыть дверцу машины подождите **2 минуты** после окончания цикла стирки (пока не погаснет световой индикатор блокировки дверцы). После окончания цикла стирки установите переключатель выбора программы в положение **OFF (ВЫКЛ.)**.

4) ИНДИКАТОР Kg Detector (Проверка веса) - эта функция действует только для программ стирки хлопчатобумажных и синтетических тканей

- Индикатор "**Kg Detector**" будет гореть в течение нескольких первых минут цикла

стирки. В это время интеллектуальный датчик будет взвешивать загруженное в машину белье и будет регулировать продолжительность цикла, а также расход воды и электроэнергии.

- На каждой стадии стирки "**Kg Detector**" позволяет контролировать информацию относительно веса загрузки в барабане машины, и на первых минутах стирки он:

- регулирует необходимое количество воды;
- определяет продолжительность цикла стирки;
- регулирует полоскание в соответствии с выбранным типом стираемой ткани;
- регулирует скорость вращения барабана в соответствии с типом стираемой ткани;
- определяет наличие мыльной пены, и, в случае необходимости, увеличивает количество расходуемой воды во время выполнения полоскания;
- регулирует скорость вращения барабана в соответствии с загрузкой, предотвращая тем самым нарушение балансировки загрузки в барабане.

5) ИНДИКАТОР БЛОКИРОВКИ КНОПОК

Этот индикатор показывает, что кнопки заблокированы.

6) ИНДИКАТОРЫ ВЫБОР ТЕМПЕРАТУРЫ

Показывает температуру стирки выбранной программы, которая может быть изменена (где это допустимо) нажатием соответствующей кнопки. Если вы хотите, чтобы стирка проходила в холодной воде, все индикаторы должны быть выключены.

7) ИНДИКАТОРЫ ВЫБОР ОТЖИМА

Показывает скорость отжима для выбранной программы, которая может быть изменена или пропущена посредством нажатия соответствующей кнопки.

SMART TOUCH

В устройстве применяется технология **Smart Touch (Интеллектуального сенсорного ввода)**, позволяющая через Приложение взаимодействовать со смартфонами на платформе операционной системы Андроид (Android), имеющими функцию связи малого радиуса действия (NFC).

- Загрузите на свой смартфон прикладную программу **Candy simply-Fi**.

Приложение **Candy simply-Fi** доступно для устройств, работающих с операционными системами как Android, так и iOS, как для планшетов, так и для смартфонов. Однако осуществлять взаимодействие с машиной и пользоваться всеми преимуществами, предлагаемыми технологией Smart Touch, вы сможете, только используя смартфоны на платформе Android с технологией NFC, в соответствии со следующей функциональной схемой:

Смартфон на платформе Android с технологией NFC	Взаимодействие с устройством + информационное наполнение
Смартфон на платформе Android без технологии NFC	Только информационное наполнение
Планшет на платформе Android	Только информационное наполнение
Смартфон iPhone компании Apple	Только информационное наполнение
Планшет iPad компании Apple	Только информационное наполнение

ФУНКЦИИ

Основные функции, доступные при использовании Программного приложения:

- **Голосовой помощник** – Подсказка для выбора оптимального цикла только с тремя типами вводимых голосом данных (одежда/ткань, цвет, уровень загрязнения).

- **Программы** - Для загрузки и запуска новых программ стирки.
- **Smart уход** - Циклы проверки и «Авто очистка» и руководство по устранению неисправностей.
- **Моя статистика** - Статистика стирки и подсказки относительно более эффективной эксплуатации машины.

Получите полную информацию функций Интеллектуального сенсорного ввода Smart Touch, просматривая Приложение в демонстрационном режиме (DEMO), или перейдите к:
www.candysmarttouch.com

КАК ИСПОЛЬЗОВАТЬ ИНТЕЛЛЕКТУАЛЬНЫЙ СЕНСОРНЫЙ ВВОД SMART TOUCH

В ПЕРВЫЙ РАЗ - Регистрация машины

- Войдите на вашем смартфоне на платформе Android в меню «**Настройки**» и включите функцию ближней связи NFC в меню «**Беспроводная связь и сети**».

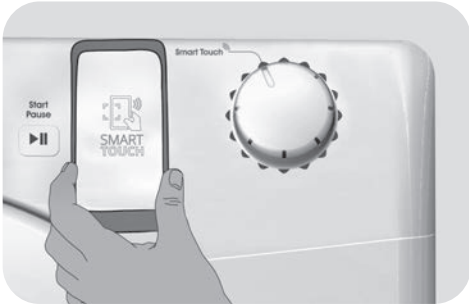
В зависимости от модели смартфона и версии его операционной системы Android процессы активации функции ближней связи NFC могут различаться. Для получения более подробной информации обратитесь к руководству пользователя смартфона.

- Для включения сенсора на панели управления установите ручку в положение **Smart Touch**.
- Откройте Приложение, создайте профиль пользователя и зарегистрируйте устройства, следуя инструкциям на экране смартфона или в «**Краткое Руководство**», прилагаемом к машине.

Ознакомиться с более подробной информацией, с часто задаваемыми вопросами и просмотреть видео, демонстрирующее, как быстро проводить регистрацию, можно на сайте:
www.candysmarttouch.com/how-to

В СЛЕДУЮЩИЙ РАЗ - Регулярное использование

- Каждый раз, когда вы хотите управлять машиной через Приложение, сначала необходимо включить режим **Smart Touch**, установив ручку в это положение.
- Убедитесь, что Вы разблокировали экран телефона (который мог находиться в режиме готовности) и активировали функцию NFC; иначе следуйте ранее упомянутым шагам.
- Если вы хотите включить цикл стирки, загрузите в машину одежду и моющее средство и закройте дверцу.
- Выберите требуемую функцию в Приложении (например, запуск программы, цикл Проверки, обновление статистики и т.п.).
- Следуйте инструкциям на дисплее телефона, **ДЕРЖА ЕГО на логотипе Smart Touch** на панели управления машины, когда этого требует Приложение.



ПРИМЕЧАНИЯ:

Расположите смартфон таким образом, чтобы антенна ближней связи NFC на его задней поверхности соответствовала положению логотипа Smart Touch на устройстве (см. приведенный ниже рисунок).








Если вы не знаете, где размещена антенна NFC на смартфоне, слегка перемещайте его круговыми движениями вокруг логотипа Smart Touch, до тех пока Приложение не подтвердит соединение. Для успешной передачи данных **ОЧЕНЬ ВАЖНО ДЕРЖАТЬ СМАРТФОН НА ПАНЕЛИ УПРАВЛЕНИЯ СТИРАЛЬНОЙ МАШИНЫ В ТЕЧЕНИЕ ВСЕХ НЕСКОЛЬКИХ СЕКУНД, КОГДА ИДЁТ ПЕРЕДАЧА ДАННЫХ**. Сообщение на смартфоне проинформирует Вас о правильном завершении процедуры и моменте, когда смартфон можно убрать.

Толстые чехлы или металлические наклейки на смартфоне могут негативно сказаться на качестве передачи данных между машиной и телефоном или вообще прервать передачу данных. При необходимости снимите чехол или наклейки.

Замена некоторых компонентов смартфона (например, задней крышки, батареи, и т.д.) на неоригинальные может привести к удалению NFC антенны, что полностью исключит возможность использования приложения.

Управление или обращение с машиной через Приложение возможно только «на близком расстоянии», поэтому выполнять дистанционные операции, например, из другой комнаты или извне дома невозможно.

Таблица выбора программ

ПРОГРАММА	kg (МАКС.)* (смотри панель управления)								°C	1) 		
	5 kg	6 kg	7 kg	8 kg	9 kg	10 kg	11 kg	12 kg		(МАКС.)	2	
Белый хлопок 2)	5	6	7	8	9	10	11	12	75°	●	●	
Хлопок + Предварительная стирка 2)	5	6	7	8	9	10	11	12	60°	●	●	●
ЕcoMix 20°	5	6	7	8	9	10	11	12	20°	●	●	
Хлопок ** 2)	5	6	7	8	9	10	11	12	60°	●	●	
Синтетика 2)	2,5	3	3,5	4	4,5	5	5,5	6	60°	●	●	
 Ежедневная 59 мин.	1,5	2	2,5	3	3	3,5	3,5	4	60°	●	●	
 Быстрая 3)	14'	1	1	1	1,5	1,5	1,5	1,5	2	30°	●	●
	30'	1,5	2	2,5	2,5	2,5	2,5	2,5	3	30°	●	●
	44'	3	3	3,5	3,5	3,5	3,5	3,5	4	40°	●	●
Полоскание	-	-	-	-	-	-	-	-	-	▲	●	
Слив + Отжим	-	-	-	-	-	-	-	-	-			
Деликатные	2	2	2,5	2,5	2,5	2,5	2,5	3	40°	●	●	
Ручная	1	1	1	2	2	2	2	2,5	30°	●	●	
Шерсть	1	1	1	2	2	2	2	2,5	40°	●	●	
Детская одежда  2)	3,5	4	4,5	5,5	6	6,5	7	8	60°	●	●	
Легкая глажка 	2,5	3	3,5	4	4,5	5	5,5	6	30°	●	●	

Smart Touch 

Настраиваемые регулировки рукоятки, которые вы должны выбрать для взаимодействия с приложением для смартфона и для загрузки циклов (см. соответствующий раздел). По умолчанию на заводе устанавливается программа Авто очистки, предназначенная для выполнения санитарной обработки машины.

Прочтите эти примечания:

* Максимальная загрузка сухого белья зависит от используемой модели (см. панель управления).

**** СТАНДАРТНЫЕ ПРОГРАММЫ ДЛЯ СТИРКИ ХЛОПЧАТОБУМАЖНЫХ ТКАНЕЙ В СООТВЕТСТВИИ С ДИРЕКТИВАМИ ЕС № 1015/2010 И № 1061/2010.****ПРОГРАММА ДЛЯ СТИРКИ ХЛОПЧАТОБУМАЖНЫХ ТКАНЕЙ ПРИ ТЕМПЕРАТУРЕ 60°C.****ПРОГРАММА ДЛЯ СТИРКИ ХЛОПЧАТОБУМАЖНЫХ ТКАНЕЙ ПРИ ТЕМПЕРАТУРЕ 40°C.**

Эти программы хорошо подходят для стирки не слишком грязного белья из хлопчатобумажных тканей и являются наиболее эффективными программами в плане экономии расхода электроэнергии и воды при стирке хлопчатобумажных тканей. Эти программы соответствуют температуре, указанной на ярлыке изделия, а фактическая температура может немного отличаться от указанной температуры цикла стирки.



(Только для моделей с контейнером для жидкого моющего средства). Если на некоторых вещах имеются пятна, для удаления которых требуется обработка отбеливающей жидкостью, удаление этих пятен может быть выполнено в стиральной машине. Налейте отбеливающую жидкость в ванночку для отбеливающей жидкости, которая находится в обозначенном цифрой "2" отсеке в выдвижном контейнере для моющего средства, и выберите специальную программу ПОЛОСКАНИЕ. После окончания этой фазы стирки установите переключатель выбора программы в положение OFF (ВЫКЛ.), загрузите в машину остальные вещи, и выполните нормальный цикл стирки с использованием подходящей программы стирки.

- 1) После выбора программы на дисплее отображается рекомендуемая температура стирки, которая может быть изменена (если это разрешено) с помощью соответствующей кнопки, однако превышение допустимого максимального значения температуры недопустимо.
- 2) Для показанных программ вы можете регулировать продолжительность и интенсивность стирки с помощью кнопки УРОВЕНЬ ЗАГРЯЗНЕНИЯ.
- 3) Выбрав программу БЫСТРАЯ с помощью переключателя выбора программы, вы можете с помощью кнопки БЫСТРАЯ выбрать одну из трех имеющихся программ: 14, 30 и 44 минуты.

Выбор программы

Для стирки тканей различных типов и разной степени загрязненности стиральная машина имеет различные программы, отвечающие конкретным требованиям стирки (см. таблицу программ).

Белый хлопок

Обеспечивает превосходные результаты стирки. Отжим в конце программы обеспечивает эффективное удаление воды.

Хлопок + Предварительная стирка

Эта программа была разработана для удаления стойких пятен с белой хлопчатобумажной ткани. Предварительная стирка обеспечивает удаление стойких загрязнений. Загрузите в отсек "1" моющее средство в объеме 20% от объема моющего средства для основной стирки.

EcoMix 20°

Эта инновационная программа позволяет вам одновременно стирать изделия из различных тканей и изделия разных цветов, например, изделия из хлопка, синтетических тканей, и комбинированных тканей при температуре всего лишь 20°C и добиваться при этом превосходных результатов стирки. Потребление электроэнергии при использовании этой программы составляет всего лишь 40% от потребления электроэнергии при использовании обычной стирки изделий из хлопка при температуре 40°C.

Хлопок

Эта программа хорошо подходит для стирки не очень грязных хлопчатобумажных изделий и являются наиболее эффективной программой в плане экономии электроэнергии и воды при стирке хлопчатобумажных изделий.

Синтетика

Стирка и полоскание оптимизированы по ритмам вращения барабана и уровням воды в стиральной машине. Мягкое вращение обеспечивает снижение образования на тканях складок.

Ежедневная 59 мин.

Эта специальная программа обеспечивает высококачественную стирку при значительном уменьшении времени стирки. Эта программа предназначена для уменьшенной загрузки (см. таблицу программ).

Быстрая (14/30/44 мин.)

Эта программа рекомендуется для стирки небольших загрузок не очень грязного белья. При использовании этой программы рекомендуется уменьшить количество используемого моющего средства для того, чтобы уменьшить расход моющего средства. Выбрав программу БЫСТРАЯ, вы можете с помощью кнопки выбрать одну из трех имеющихся программ.

Полоскание

Эта программа выполняет 3 полоскания со средней скоростью вращения барабана, которая может быть уменьшена с помощью нажатия соответствующей кнопки. Она используется для полоскания всех типов тканей, например, после стирки, выполненной вручную.

Слив + Отжим

Эта программа выполняет слив воды из машины и отжим при максимальной скорости вращения барабана. Имеется возможность уменьшить скорость вращения барабана или отменить отжим.

Деликатные

Эта программа прерывается остановками и очень подходит для стирки деликатных тканей. Стирка и полоскание выполняются при высоком уровне воды в машине, что обеспечивает получение наилучших результатов.

Ручная

Программа для стирки вещей, предназначенных только для ручной стирки. Программа заканчивается тремя полосканиями и отжимом с низкой скоростью вращения барабана.

Шерсть

Эта программа предназначена для стирки шерстяных тканей, которые можно стирать в стиральной машине, или для стирки вещей, которые должны стираться вручную.

Детская одежда

Эта программа позволяет Вам стирать всю детскую одежду с превосходным качеством и дезинфицирующим эффектом при установленной температуре не менее 60°C. Для достижения оптимального результата дезинфицирующего эффекта мы рекомендуем использовать детский стиральный порошок. Использование функции пара вслед за этой программой позволяет выполнить эффективную гигиеническую обработку, уменьшить сминание и облегчить утюжку.

Легкая глажка

Эта программа стирки подходит для смешанных тканей и предполагает обработку паром, которая разглаживает заломы и восстанавливает волокна ткани, тем самым значительно упрощая процесс глажки.

Smart Touch (Интеллектуальный сенсорный ввод)

Настраиваемая установка ручки, которую нужно выбрать, если вы хотите послать машине команду из Приложения и загрузить/запустить цикл (для получения более подробной информации см. соответствующий раздел и руководство пользователя Приложения).

В опции **Smart Touch** на заводе по умолчанию установлен цикл "**Авто очистка**", предназначенный для проведения санитарной обработки барабана, удаления неприятных запахов и продления срока службы стиральной машины.

Убедитесь в том, что цикл "**Авто очистка**" запускается без наличия одежды в барабане с использованием только порошкового моющего средства.

После завершения цикла оставьте дверцу машины открытой, чтобы барабан полностью высох.

Рекомендуется повторять после каждых 50-ти циклов стирки.

7. УСТРАНЕНИЕ НЕИСПРАВНОСТЕЙ И ГАРАНТИЙНЫЕ ОБЯЗАТЕЛЬСТВА

Если вы видите, что стиральная машина не работает надлежащим образом, то обратитесь к краткому руководству, приведенному ниже и содержащему несколько практических советов о том, как решать наиболее распространенные проблемы.

ТОЛЬКО ДЛЯ МОДЕЛЕЙ С ФУНКЦИЕЙ ИНТЕЛЛЕКТУАЛЬНОГО СЕНСОРНОГО ВВОДА SMART TOUCH

Благодаря Smart проверка Приложения *Candy simply-Fi* вы в любое время можете проверить правильность работы вашей машины. Для этого вам нужен только смартфон на платформе Android с технологией NFC. Более подробную информацию можно найти в Приложении. Если на дисплее машины отображается ошибка (появлением кода ошибки или миганием светодиодного индикатора), вам необходимо включить Приложение и приблизить свой смартфон на платформе Android с функцией ближней связи NFC к логотипу Smart Touch на передней панели машины. После этого можно открыть каталог для устранения проблемы.

СООБЩЕНИЕ ОБ ОШИБКЕ

- **Модели с дисплеем:** ошибка обозначается цифрой, перед которой стоит буква "E" (например: Ошибка 2 = E2).
- **Модели без дисплея:** на ошибку указывает мигание всех светодиодных индикаторов в количестве, равном коду ошибки, после чего следует 5-секундная пауза (например: Ошибка 2 = два мигания - пауза 5 секунд - 2 мигания - и т.д.).

Отображенная ошибка	Возможные причины и практические решения
E2 (с дисплеем) 2 мигания индикаторов (без дисплея)	Машина не может набрать воду. Убедитесь в том, что водяной вентиль открыт. Убедитесь в том, что шланг подачи воды не перегнут, не сплюснен и не пережат. Сливной шланг расположен на недостаточной высоте (см. раздел, посвященный установке). Закройте кран подачи воды, отверните фильтрующий шланг на задней стороне стиральной машины и убедитесь в том, что фильтр защиты от песка чист и не забит. Проверьте, чтобы фильтр не был засорен, и в отделении фильтра не было посторонних предметов, которые могут препятствовать нормальному потоку воды.
E3 (с дисплеем) 3 мигания индикаторов (без дисплея)	Стиральная машина не сливает воду. Проверьте, чтобы фильтр не был засорен, и в отделении фильтра не было посторонних предметов, которые могут препятствовать нормальному потоку воды. Убедитесь в том, что шланг подачи воды не перегнут, не сплюснен и не пережат. Убедитесь в том, что канализационная система не засорена, и что сток воды происходит без препятствий. Попробуйте слить воду в раковину.
E4 (с дисплеем) 4 мигания индикаторов (без дисплея)	Слишком много пены и/или воды. Убедитесь в том, что вы не использовали избыточное количество стирального порошка или стиральный порошок, не подходящий для применения в стиральных машинах.
E7 (с дисплеем) 7 миганий индикаторов (без дисплея)	Проблема с дверцей. Убедитесь в том, что дверца закрыта надлежащим образом. Убедитесь в том, что одежда внутри машины препятствует закрытию дверцы. Если дверца заблокирована, выключите стиральную машину и отключите ее от сети питания, подождите 2-3 минуты и попробуйте снова открыть дверцу.
Любой другой код	Выключите стиральную машину, отключите ее от сети питания и подождите одну минуту. Включите машину и запустите программу. Если ошибка повторится, обратитесь в Авторизованный сервисный центр.

Проблема	Возможные причины и практические решения
Стиральная машина не работает/не запускается	<p>Убедитесь в том, что шнур питания машины включен в розетку электросети.</p> <p>Убедитесь в том, что питание включено.</p> <p>Убедитесь в наличии напряжения в розетке, проверив его с помощью другого устройства, например лампы.</p> <p>Дверца может быть неправильно закрыта: откройте и снова закройте ее.</p> <p>Проверьте правильность выбора желаемой программы и повторно нажмите кнопку пуска.</p> <p>Проверьте, не находится ли стиральная машина в режиме паузы.</p>
На пол вблизи стиральной машины проливается вода	<p>Это может быть вызвано протечкой в прокладке между краном и шлангом подачи воды; в этом случае замените прокладку и затяните трубу и кран.</p> <p>Убедитесь в том, что фильтр закрыт надлежащим образом.</p>
Стиральная машина не выполняет отжим	<p>Из-за неправильного размещения одежды в барабане стиральная машина может:</p> <ul style="list-style-type: none"> • Попытаться сбалансировать загруженную одежду, увеличив время отжима. • Уменьшить скорость отжима для уменьшения вибрации и шума. • Отменить отжим для защиты машины. <p>Убедитесь в том, что загруженная одежда равномерно распределена внутри барабана. Если нет, заново разложите ее и повторно запустите программу.</p> <p>Это может быть вызвано тем, что вода была не полностью слита: подождите несколько минут. При сохранении проблемы обратитесь к указаниям раздела Ошибка 3.</p> <p>Некоторые модели имеют функцию «без отжима»: убедитесь, что эта функция не включена.</p> <p>Убедитесь в том, что некоторые опции, которые могут регулировать скорость отжима, не включены.</p> <p>Использование чрезмерного стирального порошка может воспрепятствовать началу цикла отжима.</p>
Сильная вибрация/ шум во время работы центрифуги	<p>Стиральная машина может быть не полностью выровнена: при необходимости проведите регулировку ножек, как указано в соответствующем разделе.</p> <p>Убедитесь в том, что с машины были сняты транспортные винты, резиновые прокладки и распорные трубки.</p> <p>Убедитесь в том, что внутри барабана нет посторонних предметов (монет, крючков, пуговиц и т.п.).</p>

Стандартная гарантия изготовителя распространяется на неисправности, вызванные электрическими или механическими дефектами изделия, вызванными действиями или бездействием производителя. Если причиной неисправности будут являться факторы, не имеющие касательства к поставленному изделию, неправильное использование или если она вызвана несоблюдением указаний по применению, за устранение таких неисправностей может взиматься плата.

Использование экологически безопасных моющих средств без фосфатов может вызывать следующие эффекты:


- **мутная вода, сливаемая во время полоскания:** это связано с взвешенными в воде цеолитами, которые не оказывают отрицательного влияния на эффективность полоскания.
- **белый порошок (цеолиты) на белье после стирки:** это нормальное явление, порошок не абсорбируется тканью и не изменяет ее цвет.
- **пена в воде при последнем полоскании:** это не обязательно указывает на плохое полоскание.
- **обильная пена:** Это часто связано с присутствием анионных поверхностно-активных веществ, содержащихся в моющих средствах, которые трудно удалить из белья. В этом случае не применяйте полоскание: Оно не поможет.

Если проблема не устраняется или вы предполагаете нарушение работоспособности машины, немедленно свяжитесь с Авторизованным центром обслуживания клиентов.

Рекомендуется всегда использовать оригинальные запасные части, которые имеются в наличии в Авторизованном центре обслуживания клиентов.

Гарантия

Изделие имеет гарантию на условиях, указанных в сертификате, прилагаемом к изделию. Гарантийный сертификат должен быть надлежащим образом заполнен и должен храниться для предоставления при обращении в Авторизованный центр обслуживания клиентов.

Размещая маркировку  на этой продукции, мы заявляем, под нашу ответственность, о соответствии всем Европейским нормам безопасности, охраны здоровья и экологическим требованиям, изложенным в законодательстве для данного вида продукции.

Производитель не принимает никаких претензий относительно опечаток в инструкции, поставляемой с этим изделием. Кроме этого, производитель оставляет за собой право вносить изменения в конструкцию выпускаемой им продукции, которые не изменяют важных характеристик изделия.

ТЕХНИЧЕСКИЕ ХАРАКТЕРИСТИКИ

Напряжение в сети		220 В , частотой 50 Гц
Электрический предохранитель в сети	А	10
Нормальный уровень воды	л	6...15
Давление в гидравлической системе	МПа	мин. 0,05 макс. 0,8
Класс защиты от поражения электрическим током		I (первый)
Степень защиты		IPX4
Класс энергетической эффективности		A
Макс. скорость вращения на отжиге,	об/мин	
RCSS41052D1/2-07		1000
CSS41052DB1/2-07		1000
Макс. загрузка сухого белья, кг		
RCSS41052D1/2-07		5,0
CSS41052DB1/2-07		5,0
Потребление энергии		
(программа хлопок 60°C),	кВт·ч	
RCSS41052D1/2-07		0,85
CSS41052DB1/2-07		0,85
Габаритные размеры ,		
(высота x ширина x глубина корпуса),	см	
RCSS41052D1/2-07		85 x 60 x 40
CSS41052DB1/2-07		85 x 60 x 40

Потребляемая мощность Вт **** смотрите на табличке машины**

Примечание * - Потребление электроэнергии определено по стандартной методике в лабораторных условиях на программе «Хлопок 60°C» при регламентированных параметрах: загрузке стандартного белья, температуре окружающей среды, температуре заливаемой воды и т.д.

Примечание. ** Электрические параметры модели машины указаны на табличке, расположенной на передней стенке за люком.

