

РУКОВОДСТВО  
ПО ЭКСПЛУАТАЦИИ

---

Стерео наушники с  
микрофоном  
**HV-808**

Благодарим Вас за выбор продукции Harper. Перед началом использования ознакомьтесь с инструкцией по эксплуатации и сохраните ее на случай возникновения вопросов по обслуживанию устройства.

### **Меры предосторожности.**

1. Не разбирайте устройство самостоятельно, это может привести к неисправностям в работе.
2. В случае возникновения неполадок обращайтесь в авторизованный сервисный центр.
3. Не оставляйте устройство и аксессуары без присмотра. Храните их вне пределов досягаемости детей и домашних животных. Мелкие детали устройства могут стать причиной удушья.
4. Устройство предназначено для эксплуатации в нормальных климатических условиях. Экстремальные климатические условия (температура ниже 0°C или выше 45°C, крайне высокий уровень влажности ) могут стать причиной неполадок и вывести из строя электронные компоненты устройства.
5. Оберегайте устройство от влаги, не трогайте его мокрыми руками.
6. Не пользуйтесь наушниками в грозу.
7. Прослушивание музыки на максимальной громкости может привести к повреждению слуха.



## Описание продукта

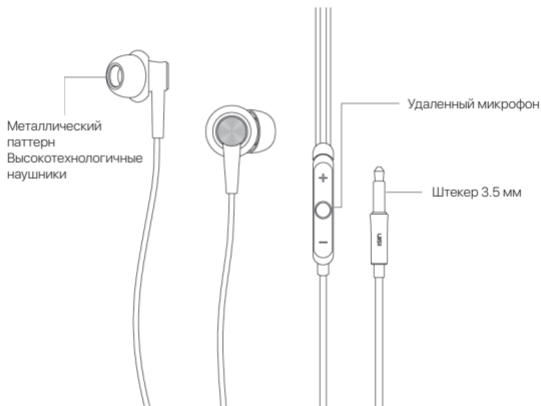
Вы можете убедиться в том, что HV-808 можно использовать на большей части проигрывающего оборудования благодаря стандартному штекеру длиной 3,5 мм.

Большой выбор размеров ушных вкладышей поможет вам выбрать наиболее удобный для комфортного прослушивания.

Благодаря стремлению к идеальному качеству и детализации HV-808, оболочка наушников изготовлена из авиационного алюминия с обработкой по технологии многоракурсной резки, обработкой матовой поверхности и двухступенчатым анодным оксидированием.

## Функции

Разработанные с помощью передовых технологий, обладающие эргономичным дизайном, наушники работают по принципу звучания под углом к слуховому каналу.





Штекер 3.5 мм

Любое устройство,  
включи и слушай.

Тройная частота выравнивает амплитудно-частотную характеристику, она характеризуется насыщенным звуком, интенсивными средними и чистыми высокими частотами, широким полем акустической волны, а также мощными и тяжелыми басами.

Богатая фантазия инженера нашла идеальное воплощение в каждой детали и частоте, гибкие идеи, после тщательного обдумывания и шлифовки, вылились в несравненно выдающийся звуковой эффект.



## Использование удаленного микрофона

Наушники поставляются с оснащением аудио кабеля со встроенным удаленным микрофоном для использования на Вашем смартфоне, музыкальном плеере или планшете.

Старт ▶ Пауза ■ Переключить вперед ▶▶ Переключить назад ◀◀

Положить трубку ☎: Настройка громкости + - Ответить на звонок ☎



Центральная кнопка:

Режим вызова: Короткое нажатие для ответа на звонок, длинное одиночное нажатие для сброса звонка, в процессе разговора как длинное, так и короткое нажатие послужат для окончания телефонного разговора.

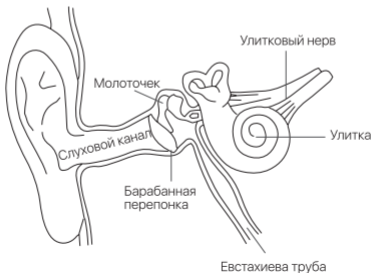
Режим прослушивания музыки: Во время прослушивания музыки, короткое одиночное нажатие служит для старта/паузы, короткое двойное нажатие – для переключения на следующую песню, короткое тройное нажатие – для переключения на предыдущую песню.

## Важная информация по безопасности

Прослушивайте музыку с должной ответственностью

Во избежание повреждения слуха, убедитесь, что громкость вашего музыкального плеера находится на минимуме перед тем, как подключать наушники. После надевания наушников, постепенно увеличивайте громкость, пока не достигните комфортного уровня. Уровни громкости измеряются в децибелах (дБ); воздействие звука выше 85 дБ может привести к постепенной потере слуха. Следите за использованием устройства, степень потери слуха зависит от времени, в течение которого слушалась громкая музыка. Чем она громче, тем меньше времени Вы сможете ее слушать, чем тише, тем дольше Вы сможете ее слушать.

## Физиология уха





Данная таблица децибел (дБ) сравнивает обычные звуки и показывает их роль в потенциальной потере слуха.

<b>ЗВУК</b>	<b>УРОВЕНЬ ШУМА (дБ)</b>	<b>ЭФФЕКТ</b>
Шепот	30	Очень тихо
Тихий офис	50-60	Комфортный уровень шума ниже 60 дБ
Пылесос, фен	70	Назойливый, мешает телефонному разговору
Блендер	85-90	Повреждение слуха начинается на уровне шума в 85 дБ (в течение 8 часов)
Мусоровоз, бетономешалка	100	Рекомендуется не находиться рядом с источником шума на уровне 90-100 дБ больше 15 минут (без защитных средств)
Бензопила, Дрель / Пневматический молоток	110	Регулярное воздействие шума уровнем выше 100 дБ более 1 минуты чревато риском потери слуха
Рок-концерт (варьируется)	110-140	Порог болевого ощущения начинается с 125 дБ

«... Обычный человек может безопасно слушать музыку на iPad 4.5 часа в день на 70% громкости.»

«... Знание уровней громкости при прослушивании музыки, а также времени прослушивания, чрезвычайно важно.»

Получите максимальную отдачу от вашего оборудования и наслаждайтесь отличным звуком даже на низкой громкости. Наши наушники позволят Вам услышать больше деталей на низкой громкости, чем когда-либо прежде.

Используйте с должной ответственностью

Не используйте наушники, если это небезопасно в процессе управления транспортным средством, при переходе через дорогу или во время любой деятельности / нахождения в ситуации, когда требуется Ваше полное внимание к окружающему пространству. Опасно водить машину в наушниках, а во многих местах это запрещено, потому что снижает вашу способность услышать жизненно-важные звуки снаружи Вашего транспортного средства, такие как гудок другой машины и сирена аварийно-спасательного автомобиля. Пожалуйста, не надевайте наушники во время вождения.

## Ушные вкладыши и техническое обеспечение

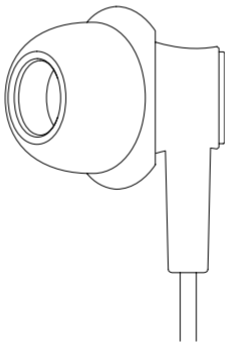
### Выбор ушных вкладышей



Вкладыши хорошего качества будут проигрывать звук более качественно, чем вкладыши плохого качества. Сделав правильный выбор, вы получите более качественную изоляцию от нежелательных внешних звуков, увеличенный уровень басов, более качественный тональный баланс, а наушники будут лежать в ваших ушах более комфортно. Разумеется, правильный выбор будет и чувствоваться более комфортно. Из-за того, что уши людей разные, оборудование HARPER обладает различными размерами и дизайном ушных вкладышей. Нахождение идеального ушного вкладыша есть вопрос экспериментов. Попробуйте дополнительные ушные вкладыши в комплекте и выберите наиболее подходящий вашему размеру и форму уха.

## Тест на подгонку ушных вкладышей

Хороший способ оценить, хорошо ли ушной вкладыш закрывает ушной канал, – пощелкать пальцами рядом с ухом. Если вкладыш хорошо сидит в ушном канале, у Вас не будет ощущения, что ухо «заложило», но звук щелчка будет плохим и отдаленным. Если вы хорошо слышите щелчки своих пальцев, то ушной вкладыше, вероятно, неплотно закрывает канал. Если звук щелчка плохой и отдаленный, но ухо «заложило», будто Вы находитесь в самолете, который пошел на посадку, то Вы слишком глубоко вставили ушные вкладыши.



## Правильное ношение ушных вкладышей

Вы можете слегка увлажнить ушные вкладыши для более легкой вставки.

Правой рукой возьмите правый наушник.

Левой рукой потяните правое ухо вверх и назад, чтобы выпрямить ушной канал.

Аккуратно вставьте правый наушник, сначала резиновый ушной вкладыш, таким образом, чтобы он комфортно и полностью сидел в ухе. НЕ вставляйте ушные вкладыши слишком глубоко, чтобы ухо не «заложило».

Повторите процедуру с левым ухом.

Когда Вы закончите слушать музыку, медленно вытащите наушники вращательными движениями, чтобы постепенно открыть ушной канал.



## Чистка ушных вкладышей

Поддержание ушных вкладышей в чистоте необходимо для безопасного, гигиеничного использования.

**ВАЖНО:** НЕ ПРЕДПРИНИМАЙТЕ ПОПЫТОК почистить ушные вкладыши без предварительного снятия их с наушников, намокание чувствительной электрической схемы внутри наушников может привести к необратимому повреждению.

Плотно зажмите ушной вкладыш одной рукой, а наушник – другой. Осторожно снимите ушной вкладыш.

Используйте теплую воду и мягкое мыло, влажной тканью удалите грязь и ушную серу с ушных вкладышей, НЕ ИСПОЛЬЗУЙТЕ агрессивные моющие средства.

Ополосните и полностью высушите ваши ушные вкладыши перед тем, как надеть их обратно на наушники.

Аккуратно наденьте ушные вкладыши на наушники, убедившись, что они полностью сели на нужное место.

## Выбор, включение, прослушивание

### Выбор

Наушники-вкладыши HARPER располагают несколькими парами ушных вкладышей, разработанных для надежной блокировки внешних звуков. Выберите пару, которая наиболее комфортно сидит в ушах и лучше всех блокирует шум.

### Включение

Вставьте штекер провода в разъем 1/8 (3.5 мм) в Вашем музыкальном плеере.



### Прослушивание

Уменьшите громкость на вашем музыкальном плеере перед тем, как вставлять наушники. ВАЖНО: Левый и Правый наушники. Ношение наушников на правильной стороне головы влияет на впечатление от прослушивания. Обратите внимание на метки L (левый) и R (правый) на наушниках. L – для левого уха, R – для правого. Высокая громкость прослушивания может вызвать необратимую потерю слуха. Избегайте прослушивания громкости на высокой громкости, особенно в течение длительных периодов времени.

## **Уход и хранение**

Хранение наушников в чистоте необходимо для безопасного, гигиеничного использования.

Никогда не надевайте наушники, если они грязные.

Когда Вы не слушаете музыку, храните наушники в чистой среде. Не храните наушники с другими предметами, так как это может привести к их загрязнению.

Избегайте воздействия жидкостей, высоких температур и высокой влажности.

Никогда не тяните за кабель, чтобы отсоединить наушники от Вашего музыкального плеера. Возьмите штекер на конце кабеля и потяните для отсоединения.

## **Обычные проблемы**

Плохое качество звука

1. Убедитесь, что штекер наушников полностью вставлен в разъем.
2. Убедитесь, что ушные вкладыши хорошо сидят в ухе.
3. Попробуйте воспроизвести музыку на другом оборудовании / плеере.



## **Технические характеристики устройства:**

Чувствительность: 96±3дБ

Сопротивление: 320м

Частотный диапазон: 20 Гц - 20 кГц

Длина кабеля 1,2м

## **Комплектация**

Сtereo наушники с микрофоном

Руководство по эксплуатации

Гарантийный талон

Мягкие силиконовые накладки

Чехол

Примечание.

В соответствии с постоянным совершенствованием технических характеристик и дизайна , возможно внесение изменений без предварительного уведомления.

## Информация об утилизации



Данное устройство разработано и изготовлено из высококачественных материалов и компонентов, которые могут быть переработаны и использованы повторно. Данный символ означает, что электрическое и электронное оборудование после окончания использования должно быть утилизировано отдельно от бытовых отходов.



Товар сертифицирован в соответствии с «Законом о защите прав потребителей».

Срок службы изделия – 3 года.

Гарантийный срок – 1 год.

Гарантийное обслуживание осуществляется согласно прилагаемому гарантийному талону.

Гарантийный талон и руководство по эксплуатации являются неотъемлемыми частями данного изделия.

Дополнительную информацию о товаре и данные авторизованного сервисного центра вы можете узнать на сайте [www.harper.ru](http://www.harper.ru)

Производитель:

Харпер Интернэшнл Трейдинг Лимитед  
15Ф, Радио Сити, 505 Хэннесси Роуд,  
Козвэй Бэй, Гонконг, КНР

Сделано в КНР

