

BRAUN

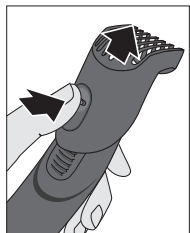
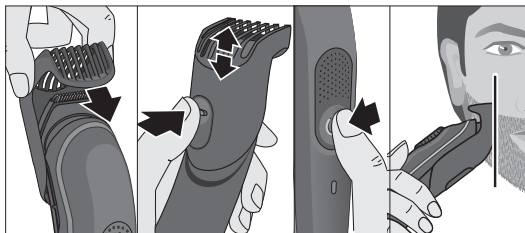
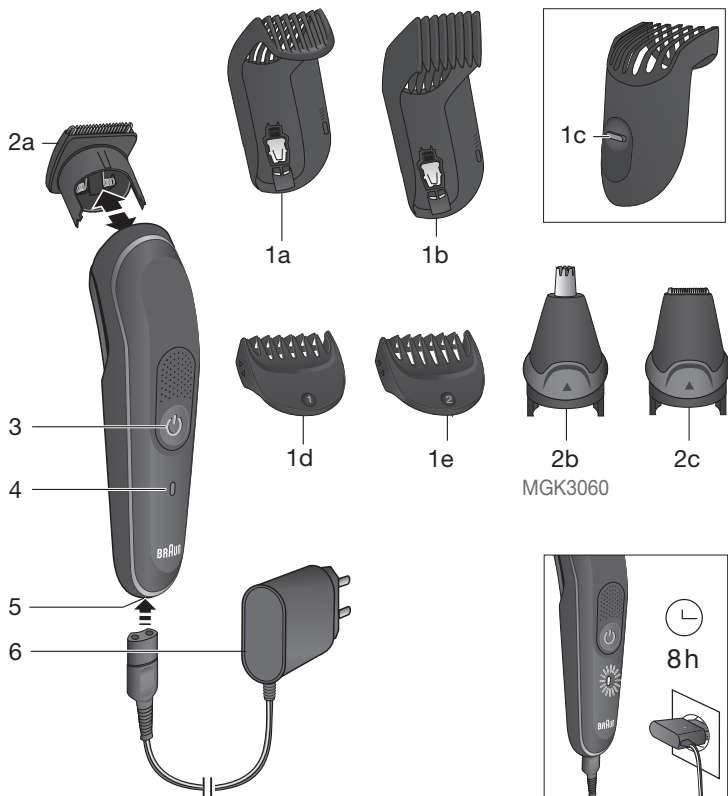


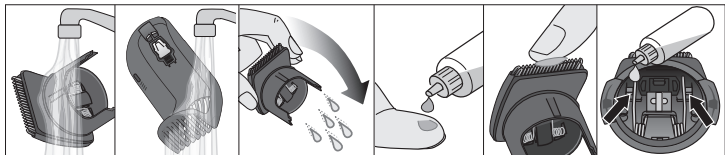
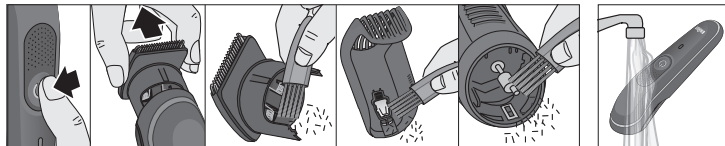
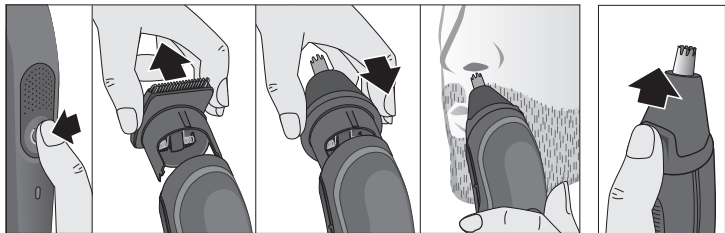
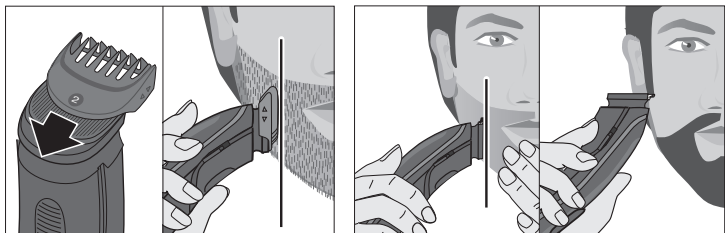
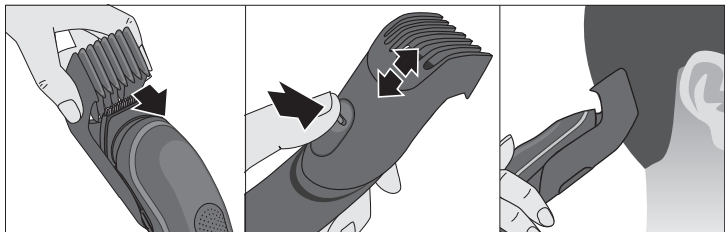
90835141/III-16



MGK 3060
MGK 3040

Type 5514





Русский

Руководство по эксплуатации

Внимательно ознакомьтесь с приведенными инструкциями – они содержат информацию о безопасной эксплуатации. Храните их для использования в будущем.


Предостережения



Изделие можно промывать проточной водой. Отсоедините изделие от электропитания перед тем, как промыть его проточной водой.

Этот прибор оборудован специальным кабелем питания со встроенным безопасным источником питания сверхнизкого напряжения. Не заменяйте детали и не нарушайте их целостность. Несоблюдение этого требования может привести к поражению электрическим током.

Использовать следует только специальный кабель питания, поставляемый вместе с изделием.

Прибор с маркировкой -C 491 можно использовать с любым источником питания Braun с кодом 491-XXXX.

Никогда не используйте прибор с поврежденными триммером, гребнями или специальным кабелем питания.

Данный прибор может использоваться детьми в возрасте от 8 лет и лицами с ограниченными физическими, сенсорными или умственными возможностями или лицами, не имеющими достаточного опыта и знаний, только если они находятся под присмотром или получили необходимые инструкции по безопасному использованию прибора и понимают сопряженные с применением последнего риски. Детям нельзя использовать прибор в качестве игрушки. Дети могут производить очистку и осуществлять пользовательское техническое обслуживание, только если они старше 8 лет и находятся под присмотром.

Описание и комплектность

- 1a Скользящая насадка-гребень для бороды (3–11 мм с шагом 2 мм)
- 1b Скользящая насадка-гребень (13–21 мм с шагом 2 мм)
- 1c Скользящие насадки-гребни с кнопкой фиксатора
- 1d Фиксируемый гребень 1 (1 мм)
- 1e Фиксируемый гребень 2 (2 мм)

- 2a Головка-триммер
- 2b Головка-триммер для ушей и носа (только MGK 3060)
- 2c Головка для точной стрижки
- 3 Кнопка включения/выключения
- 4 Индикатор зарядки
- 5 Разъем питания
- 6 Специальный кабель питания (внешний вид может отличаться)

Электрические характеристики указаны в маркировке кабеля питания.

Зарядка

Рекомендуется заряжать изделие при окружающей температуре от 5 °C до 35 °C. При крайне высоких и низких температурах зарядка аккумулятора может происходить медленнее или не происходить вообще.

Рекомендуется использовать изделие для стрижки волос при температуре от 15 °C до 35 °C. Не допускайте воздействия на прибор температуры свыше 50°C в течение продолжительного времени.

- Подключите прибор с помощью специального кабеля питания (6) к розетке.
- Для полной зарядки необходимо около 8 часов; при полной зарядке аккумулятора продолжительность автономной работы составляет до 60 минут.
- Индикатор зарядки (4) показывает, что прибор в настоящий момент заряжается. Когда аккумулятор будет полностью заряжен, индикатор зарядки отключится.
- После полной зарядки прибора используйте его в обычном режиме до полной разрядки. Затем снова зарядите на полную емкость аккумулятора.

Эксплуатация

Надевайте и меняйте насадки, только когда прибор выключен.

Для включения и выключения прибора нажмите кнопку Вкл./Выкл (3).

Стрижка бороды / волос

Скользящие насадки-гребни (1a, 1b): Наденьте одну из насадок на головку триммера (2a). Нажмите на кнопку фиксатора (1c) и установите насадку на желаемую длину.

Фиксирующиеся гребни (1d, 1e): Наденьте один из гребней на головку триммера (2a).

- Стригите в направлении против роста волос, прижимая плоскую поверхность гребня к коже головы.
- Не передвигайте прибор слишком быстро, чтобы прибор мог срезать волосы.
- Не допускайте, чтобы гребень забивался волосами. Периодически снимайте и очищайте гребень.

Точность и создание контуров

Используйте головку триммера (2a) без гребня-насадки или головку для точной стрижки (2c) для придания формы бакенбардам, усам, а также стайлинга короткой бороды.

Стрижка волос в ушах и носу

- Снимите предыдущую головку и наденьте головку триммера для ушей и носа (2b) на ручку прибора.
- Осторожно проведите прибором по волосам, которые нужно подрезать, чтобы они попали в режущий элемент. Избегайте применения триммера, настроенного на длину более 5 мм (1/4"), в области носа и ушей.

Очистка и эксплуатация

- Выключите устройство.
- Снимите головку и гребни.
- С помощью щеточки очистите головку, гребни и прибор.
- Ручку, головки и гребни можно мыть под проточной водой. Промойте до полного удаления состриженных волос. Дайте деталям полностью высохнуть, прежде чем снова установить их.
- Чтобы поддерживать триммер в отличном рабочем состоянии, регулярно смазывайте его светлым машинным маслом (в комплект не входит).

Требования к защите окружающей среды

Продукт содержит аккумуляторы и/или перерабатываемые отходы электрического оборудования. В целях защиты окружающей среды не выбрасывайте изделие вместе с бытовыми отходами. Передайте его в пункты сбора отходов электрического оборудования в вашей стране.



Содержание может быть изменено без предварительного уведомления.



Электрический триммер Braun тип 5514 с сетевым блоком питания тип 491-XXXX.

Если изделие (на корпусе) промаркировано цифрами 491, то вы можете использовать его только с источником питания маркированным кодом 491-XXXX.

Источник питания типа 491-XXXX является представителем семейства источников питания с одинаковыми техническими характеристиками. Символ "X" в коде заменяет цифру от 0 до 9 и означает различные модификации источников питания не связанные с техническими характеристиками.

Пожалуйста, проверяйте маркировку источника питания для его идентификации.

Различные модификации источников питания 491-XXXX, отличаются друг от друга только цветом или формой.

100 - 240 Вольт, 50 - 60 Герц, 6 Ватт

Произведено в Китае для Braun GmbH, Frankfurter Strasse 145, 61476 Kronberg, Germany/Браун ГмбХ, Франкфуртер штрассе 145, 61476 Кронберг, Германия

RU: Импортер/Служба потребителей: ООО «Проктер энд Гэмбл Дистрибьюторская Компания», Россия, 125171, Москва, Ленинградское шоссе, 16А, стр.2. Тел. 8-800-200-20-20

BY: Поставщики в Республику Беларусь: ООО «Электросервис и Ко», Беларусь, 220012, г. Минск, ул. Чернышевского, 10А, к. 412А3. Сервисный центр: ООО «Катрикс», Беларусь, 220012, г. Минск, ул. Чернышевского, 10А, к. 115Б.

Гарантийный срок 2 года.

Срок службы 2 года.

Чтобы определить год изготовления продукта, снимите головку и найдите 3-значный код производства, расположенный внутри корпуса. Первая цифра кода производства соответствует последней цифре года производства. Следующие две цифры соответствуют календарной неделе года производства. Пример: «527» означает, что продукт был изготовлен на 27-й неделе 2015 г.

Гарантийные обязательства Braun.

На данное изделие распространяется гарантия в течение 2 лет с момента покупки.

В течение гарантийного периода мы бесплатно устраним путем ремонта, замены деталей или замены всего изделия любые заводские дефекты, вызванные недостаточным качеством материала или сборки. В случае невозможности ремонта в гарантийный период, изделие может быть заменено на новое или аналогичное в соответствии с законом «О защите прав потребителей».

Гарантия обретает силу только, если дата покупки подтверждается печатью и подписью дилера (магазина) на последней странице оригинальной инструкции по эксплуатации BRAUN, которая является гарантийным талоном.

Данные гарантийные обязательства действуют во всех странах, где изделие распространяется самой фирмой Braun или назначенным дистрибьютором, и где никакие ограничения по импорту или другие правовые положения не препятствуют предоставлению гарантийного обслуживания.

Гарантия не покрывает повреждения, вызванные неправильным использованием (см. также список ниже) и нормальный износ бритвенных сеток ножей, дефекты, оказывающие незначительный эффект на качество работы прибора.

Эта гарантия теряет силу, если ремонт производится не уполномоченным на то лицом, и если использованы не оригинальные детали Braun. В случае предъявления рекламации по условиям данной гарантии, передайте изделие целиком вместе с гарантийным талоном в любой из центров сервисного обслуживания Braun.

Все другие требования, включая требования возмещения убытков, исключаются, если наша ответственность не установлена в законном порядке.

Рекламации, связанные с коммерческим контрактом с продавцом, не попадают под эту гарантию.

Случаи, на которые гарантия не распространяется:

- дефекты, вызванные форс-мажорными обстоятельствами;
- использование в профессиональных целях;
- нарушение требований инструкции по эксплуатации;
- неправильная установка напряжения питающей сети (если это требуется);
- внесение технических изменений;
- механические повреждения;
- повреждения по вине животных, грызунов и насекомых (в том числе случаи нахождения грызунов и насекомых внутри приборов);

- для приборов, работающих от батареек, - работа с неподходящими или истощенными батарейками, любые повреждения, вызванные истощенными или текущими батарейками (советуем пользоваться только предохраненными от протекания батарейками);
- для бритв – смятая или порванная сетка.

Внимание! Оригинальный Гарантийный Талон подлежит изъятию при обращении в сервисный центр для гарантийного ремонта. После проведения ремонта Гарантийным Талоном будет являться заполненный оригинал Листа выполнения ремонта со штампом сервисного центра и подписанный потребителем по получении изделия из ремонта. Требуется проставления даты возврата из ремонта, срок гарантии продлевается на время нахождения изделия в сервисном центре.

В случае возникновения сложностей с выполнением гарантийного или послегарантийного обслуживания просьба сообщать об этом в Информационную Службу Сервиса Braun по телефону 8-800-200-20-20 (звонок из России бесплатный)