

**AVEX**

**МОРОЗИЛЬНЫЙ ЛАРЬ**

## СОДЕРЖАНИЕ

Технические характеристики	3
Описание	5
Преимущества	5
Модели	6
Меры предосторожности перед началом использования	8
Установка и подключение	9
Рекомендации перед началом использования	9
Эксплуатация	9
Регулировка термостата	10
Размораживание	11
Правила замораживания и хранения продуктов	11
Очистка и уход	11
Хранение	12
Требования по технике безопасности	12
Перед обращением в сервисный центр	12
Устранение неисправностей	13
Утилизация морозильного ларя	14
Гарантийное обслуживание	15
Сервисные центры AVEX	16
Гарантийный талон	17
Миникаталог AVEX	19



## УВАЖАЕМЫЙ ПОТРЕБИТЕЛЬ!

Выражаем благодарность за Ваш выбор и, при соблюдении правил эксплуатации, гарантируем высокое качество и безупречное функционирование морозильных ларей т.м. AVEX. Морозильный ларь представляет собой технически сложный товар. При бережном и внимательном отношении он будет надёжно служить Вам долгие годы. В ходе эксплуатации не допускайте механических повреждений, попадания внутрь посторонних предметов, жидкостей, насекомых. В течение всего срока службы следите за сохранностью идентификационной наклейки с обозначением наименования модели.

Во избежание возможных недоразумений, сохраняйте в течение срока службы документы, прилагаемые к товару при его продаже (данный гарантийный талон, товарный и кассовый чеки, накладные, инструкцию по эксплуатации и иные документы).

## ТЕХНИЧЕСКИЕ ХАРАКТЕРИСТИКИ

Характеристики / Модели	CF 150	CF 205	CF 250	CF 320	CF 400	CF 510	CF 610
Общий объём, л	135	180	245	295	380	480	580
Полезный объём, л	125	165	230	280	345	450	560
Тип управления	механический	механический	механический	механический	механический	механический	механический
Дисплей	нет	нет	нет	нет	нет	нет	нет
Разморозка морозильной камеры	ручная	ручная	ручная	ручная	ручная	ручная	ручная
Класс энергоэффективности	A+	A+	A+	A+	A+	A+	B
Потребление электроэнергии, кВт*ч/год	168	191	219	245	274	332	631
Потребление электроэнергии, кВт*ч/сутки	0,461	0,523	0,6	0,671	0,751	0,91	1,73
Климатический класс	SN~T	SN~T	SN~T	SN~T	SN~T	SN~T	T
Диапазон номинальных напряжений/номинальная частота, Вт/Гц	220~240 / 50	220~240 / 50	220~240 / 50	220~240 / 50	220~240 / 50	220~240 / 50	220~240 / 50
“Компрессор (бренд / модель / мощность)”	Qianjiang	Jiaxipera	Zanussi	Zanussi	GMCC	GMCC	HUAYI
Тип/вес хладагента	R600a / 40 гр	R600a / 45 гр	R600a / 53 гр	R600a / 58 гр	R600a / 65 гр	R600a / 87 гр	R600a / 115 гр
Класс морозильника	**** 4 звезды	**** 4 звезды	**** 4 звезды	**** 4 звезды	**** 4 звезды	**** 4 звезды	**** 4 звезды
Температура охлаждения (°C)	до -32	до -32	до -32	до -32	до -32	до -32	до -32
Мощность замораживания, кг/сутки	9,5	13	15	18	20	26	26
Автономное сохранение холода, ч	24	32	32	34	24	50	44
Сила тока, А	0,7	0,7	0,8	1	0,65	0,8	1,376
Функция “135 ч сохранения холода”*	есть	есть	есть	есть	нет	нет	нет
Функция “зимняя защита”**	есть	есть	есть	есть	есть	нет	нет
Расположение конденсатора	внутреннее	внутреннее	внутреннее	внутреннее	внутреннее	внутреннее	внутреннее
Световая индикация повышения температуры	нет	нет	нет	есть	есть	есть	есть
Режим “FAST” или “SUPER” заморозки	есть	есть	есть	есть	есть	есть	есть
Сигнализация открытой двери	нет	нет	нет	нет	нет	нет	нет

Сигнализация неисправностей	нет	нет	нет	нет	нет	нет	нет
Защита от детей	нет	нет	нет	нет	нет	нет	нет
Количество корзин	1	1	1	1	1	2	2
Дополнительно	термостат, сливное отверстие для воды	термостат, сливное отверстие для воды	термостат, сливное отверстие для воды	термостат, сливное отверстие для воды	термостат, сливное отверстие для воды	термостат, сливное отверстие для воды	термостат, сливное отверстие для воды
Комплектация	ларь; 1 корзина; ручка; ключ + замок, тех. документация	ларь; 1 корзина; ручка; ключ + замок, тех. документация	ларь; 1 корзина; ручка; ключ + замок, тех. документация	ларь; 1 корзина; ручка; ключ + замок, тех. документация	ларь; 1 корзина; ручка; ключ + замок, тех. документация	ларь; 2 корзины; ручка; ключ + замок, тех. документация	ларь; 2 корзины; ручка; ключ + замок, внутренняя подсветка, тех. документация
Ножки/колесики	+/-	+/-	2/2	2/2	-/+	-/4	-/6
Длина шнура питания с вилкой, см	~150	~150	~150	~150	150	~150	~150
Дверь (крышка)	1	1	1	1	1	1	2
Ручка	внешняя / интегриров.	внешняя / интегриров.	внешняя / интегриров.	внешняя / интегриров.	внешняя / интегриров.	внешняя / интегриров.	внешняя / интегриров.
Уровень шума, дБ	до 40	до 40	до 40	до 41	до 40	до 42	до 45
Цвет	белый	белый	белый	белый	белый	белый	белый
Габариты без упаковки, мм (Ш*Г*В)	536 * 557 * 842	697 * 557 * 842	891 * 557 * 842	1002 * 597 * 842	1125 * 672 * 817	1448 * 721 * 850	1702 * 709 * 842
Габариты в упаковке, мм (Ш*Г*В)	566 * 575 * 888	726 * 575 * 888	920 * 575 * 888	1031 * 575 * 888	1157 * 623 * 888	1483 * 742 * 890	1734 * 693 * 888
Вес нетто/брутто	23/25	26/29	30/34	34/38	44/50	59/68	70/78



\* Данная функция означает, что если Ваш морозильный ларь был отключен от сети в тот момент, когда внутри морозильной камеры поддерживалась температура -18°C, то в течении последующих 135 часов в ларе будет поддерживаться температура ниже 0°C. (При условии, что температура окружающей среды не выше 25°C).



\*\* Данная функция означает, что Вы можете включить морозильный ларь при температуре до -15°C, при условии непродолжительной работы в таких обстоятельствах.

Производитель и импортер оставляют за собой право изменять конструкцию, технические характеристики, функции, внешний вид и комплектацию товара без предварительного уведомления. Вся представленная в руководстве информация, касающаяся комплектации, технических характеристик, функций и цветовых решений, носит сугубо информационный характер и ни при каких условиях не является публичной офертой.

## ОПИСАНИЕ

Морозильный ларь AVEX предназначен для замораживания и длительного хранения пищевых продуктов. Ларь работает от электрической сети переменного тока с напряжением 220 В и частотой тока 50 Гц. Морозильник обеспечивает эффективную работу при температуре окружающей среды от +10°C до +32°C и относительной влажности не более 80 %.

## ПРЕИМУЩЕСТВА:



### Двойная ручка

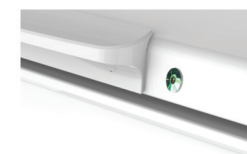
Внешняя стильная ручка и интегрированные ручки по бокам обеспечивают удобное открывание.



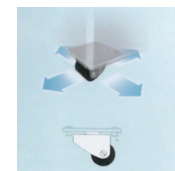
### Дверь с фиксацией открытия



### Корзина



### Замок \*

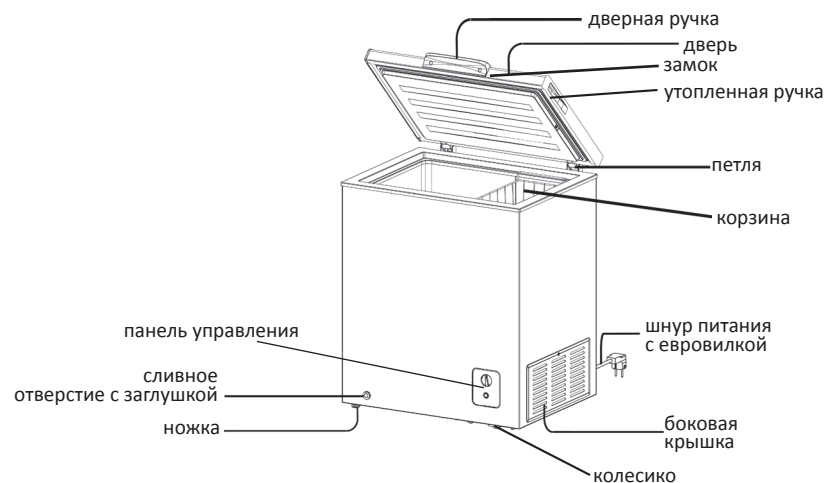


### Колесики \*

\* Указанные выше преимущества носят опциональный характер. Фактическая комплектация каждой модели ларя указана в технической таблице и на сайте производителя. При этом производитель и импортер оставляют за собой право изменять конструкцию, технические характеристики, функции, внешний вид и комплектацию товара без предварительного уведомления.

Вся представленная в Руководстве информация, касающаяся комплектации, технических характеристик, функций и цветовых решений, носит сугубо информационный характер и ни при каких условиях не является публичной офертой.

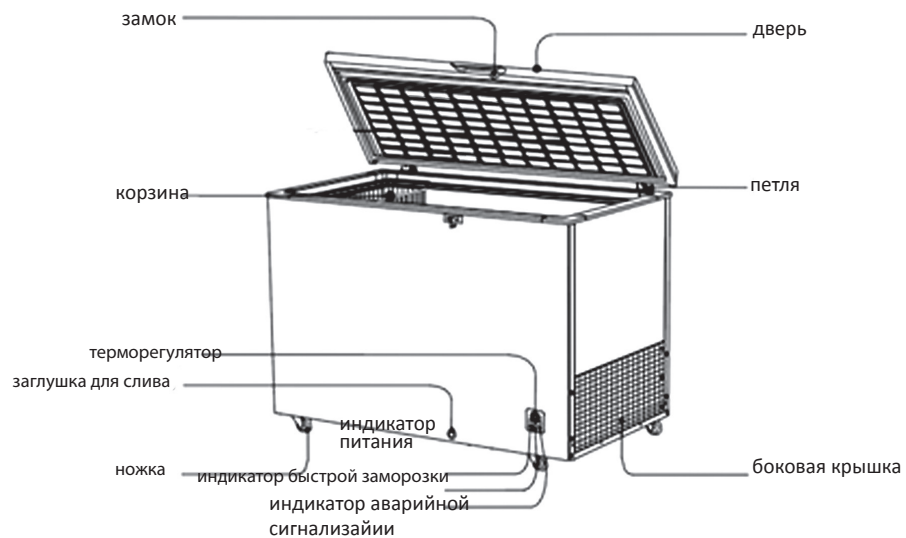
Модели: CF 150, CF 205, CF 250, CF 320



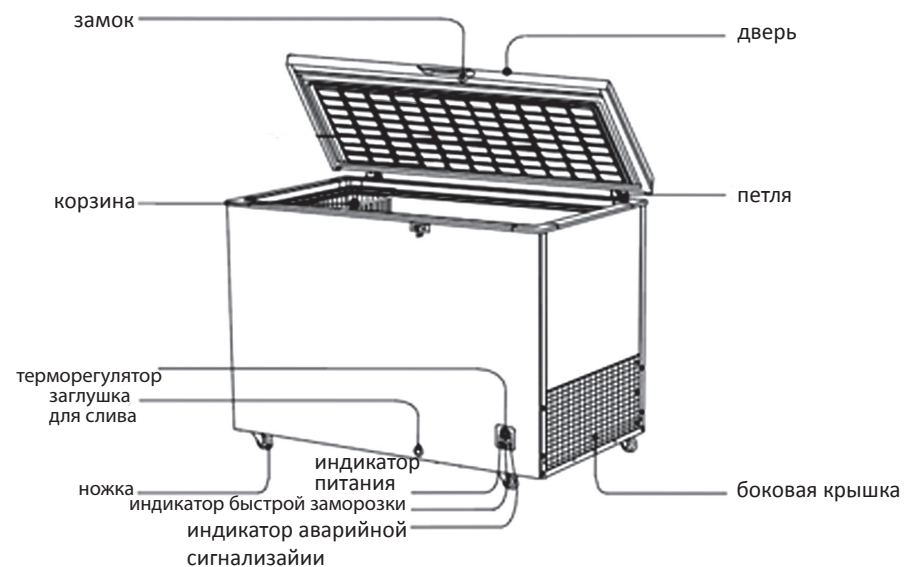
Панель управления



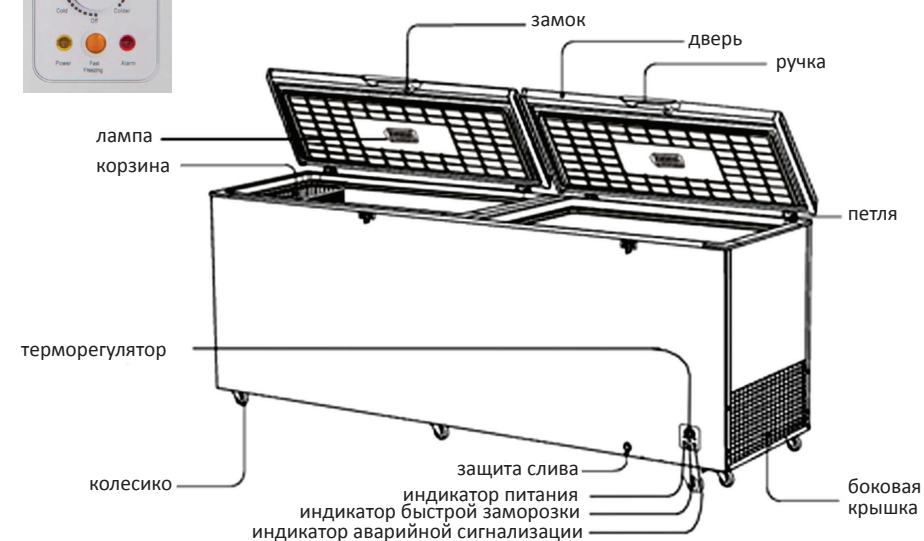
Модель: CF 400



Модель: CF 510



Модель: CF 610



### Примечание:

Морозильные лари выполняют свои функции только при соблюдении требований климатического класса. Соответствие климатического класса температурным условиям приведены в таблице ниже.

Климатический класс	Температура окружающей среды
SN	от +10°C до +32°C
N	от +16°C до +32°C
ST	от +16°C до +38°C
T	от +10°C до +43°C

Тип изделия	Минимальная температура
Без «звездочек»	> -6°C
*	≤ -6°C
**	≤ -12°C
***	≤ -18°C
****	≤ -24°C

Диапазон температур внутри морозильного ларя: от +10°C до -24°C  
В режиме «суперзаморозка»: до - 32°C

### Примечание:

Благодаря непрерывному усовершенствованию продукции приобретенный Вами ларь может незначительно отличаться от описания в данном руководстве, но его функции и правила эксплуатации остаются прежними.

## МЕРЫ ПРЕДОСТОРОЖНОСТИ ПЕРЕД НАЧАЛОМ ИСПОЛЬЗОВАНИЯ

- Убедитесь, что напряжение сети соответствует значению, указанному на этикетке изделия.
- Перед подключением к электросети необходимо проверить сетевой шнур и вилку ларя на предмет наличия механических повреждений.
- При покупке ларя проверьте его работоспособность, отсутствие механических повреждений, комплектность, наличие печати торговой организации и подписи продавца на отрывных гарантийных талонах.
- Перед эксплуатацией ларя внимательно ознакомьтесь с инструкцией по эксплуатации, чтобы обеспечить оптимальную работу устройства.
- Установка устройства должна осуществляться только специалистом. Попытки установить его самостоятельно могут привести к нежелательным результатам.
- Перед первым включением необходимо вымыть внутренние стенки ларя теплым раствором мыльной воды и насухо протереть мягкой тканью.
- Ларь, находившийся на холоде, перед подключением к электросети необходимо выдержать при комнатной температуре не менее 6 часов.

## УСТАНОВКА И ПОДКЛЮЧЕНИЕ

- Распакуйте ларь.
- Установите его на устойчивую и ровную поверхность.
- Подключите к электрической сети напрямую через розетку. При необходимости подключения к электросети через удлинитель используйте только удлинитель с заземлением.
- Расположите ларь таким образом, чтобы вентиляционные отверстия на корпусе не были перекрыты, а расстояние от них до другого оборудования или стен помещения составляло не менее 10 см.
- Установите ларь в защищенном от воды и влаги месте, а также вдали от источников тепла и воздействия прямых солнечных лучей.

## РЕКОМЕНДАЦИИ ПЕРЕД НАЧАЛОМ ИСПОЛЬЗОВАНИЯ

- Удалите упаковочный материал и оставьте дверь (крышку) морозильного ларя на некоторое время открытой.
- Протрите внутреннюю поверхность ларя.
- Включите ларь в сеть. Замораживание начнется через 10 минут после включения.
- Перед размещением продуктов в морозильном ларе позвольте ему поработать пустым в течение 2-х часов; по прошествии этого времени поместите в него продукты.
- Перед повторным включением ларя выждите не менее 5 минут, поскольку немедленное повторное включение устройства после его отключения может привести к повреждению компрессора и элементов питания.

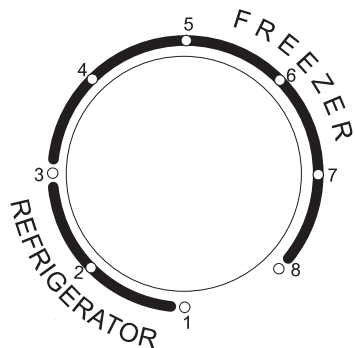
## ЭКСПЛУАТАЦИЯ

- Долговременная и безотказная работа ларя требует правильной эксплуатации и правильного ухода.
- Температура в ларе устанавливается путем поворота ручки терморегулятора, расположенной в правом нижнем углу лицевой части корпуса.
- Включение ларя в электросеть осуществляется штепсельной вилкой сетевого шнура.
- В ларе установлен внутренний конденсатор, поэтому его корпус является теплообменником. Во время работы происходит нагревание корпуса со стороны компрессорного отсека.
- В процессе эксплуатации на внутренних стенках ларя происходит образование инея. Необходимо время от времени производить размораживание ларя.
- Необходимо не менее одного раза в год производить очистку конденсатора от пыли.
- В случае отключения электроэнергии как можно реже открывайте и закрывайте дверцы ларя, чтобы предотвратить выход холода. Для сохранения внутренней температуры допускается размещение теплого одеяла на поверхности морозильника.
- В случае запланированного продолжительного отключения электроэнергии загрузите в ларь сухой лед, сведите к минимуму его открывание и избегайте размещения новых продуктов, так как это вызовет повышение температуры.

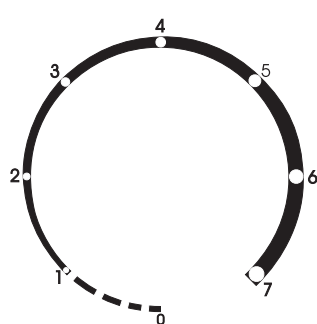
## РЕГУЛИРОВКА ТЕРМОСТАТА

Необходимая температура в морозильном ларя устанавливается и контролируется с помощью термостата и зависит от необходимой температуры хранения продуктов. Красный индикатор на панели управления означает, что ларь включен в сеть. Зеленый индикатор на панели управления означает, что включен и работает компрессор.

Для моделей CF 150, CF 205, CF 250, CF 320



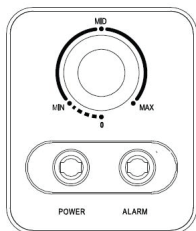
Для модели CF 400



Соответствие температурных режимов показателям температуры:

- |  |                        |
|--|------------------------|
| 1. 4~10°C                                  | 1. -9~-16              |
| 2. -3~-6°C                                 | 2. -11~-19             |
| 3. -10~-13°C                               | 3. -14~-22             |
| 4. -15~-18°C                               | 4. -17~-25             |
| 5. -18~-20°C                               | 5. -20~-28             |
| 6. -20~-23°C                               | 6. -23~-30             |
| 7. -23~-25°C                               | 7. -25~-32 (при        |
| 8. Быстрая заморозка ниже -32°C (при       | температуре окружающей |
| температуре окружающей среды не выше 25°C) | среды не выше 25°C)    |

Для модели CF 510



Для модели CF 610



Чтобы отрегулировать температуру морозильного ларя, используйте терморегулятор, находящейся в нижнем правом углу лицевой панели ларя. В обычном режиме работы используйте режимы MID, 4 и 5. Если морозильный ларь охлаждает не достаточно сильно, поверните терморегулятор в положение MAX, COLDER, 7 или 8. Если температура слишком низкая, установите терморегулятор в положение MIN, COLD, 3 или 1 (для морозильного ларя CF 400). Чтобы выключить морозильный ларь, поверните терморегулятор в положение O или Off.

## РАЗМОРАЖИВАНИЕ

Если слой инея и льда внутри морозильного ларя превышает 5 мм, необходимо провести размораживание морозильного ларя.

Для полного размораживания потребуются:

- Отключить ларь от электросети;
- Вынуть все продукты из ларя;
- Открыть пробку дренажной системы, находящуюся на дне внутренней поверхности корпуса;
- Установить емкость для сбора талой воды;
- Оставить крышку ларя открытой;
- Удалить слой льда, когда он начнет таять. Это сократит время размораживания.
- После оттаивания промыть внутреннюю поверхность ларя тканью, смоченной теплым раствором мыльной воды, и насухо протереть мягкой тканью.

## ЗАПРЕЩАЕТСЯ!

- Использовать электронагревательные приборы для ускорения процесса оттаивания.
- Использовать острые предметы для удаления инея и льда.
- Применять хлорсодержащие средства и кислоты в процессе очистки.

## ПРАВИЛА ЗАМОРАЖИВАНИЯ И ХРАНЕНИЯ ПРОДУКТОВ

- Качество заморозки продуктов зависит от массы разовой загрузки. Увеличение массы загрузки увеличивает время заморозки.
- При замораживании продуктов для получения наименьшей температуры в камере ларя ручка термостата устанавливается в положение (б) за 5-6 часов до укладки продуктов в ларь.
- Примерно через 24 часа после начала заморозки переключатель из положения (б) следует установить в положение 4-5.
- Не рекомендуется часто открывать крышку ларя, а также оставлять ее открытой на длительное время.
- Запрещается помещать в ларь горячие и теплые продукты.
- Запрещается помещать в ларь жидкие продукты в стеклянной таре, а также прохладительные напитки и газированные жидкости в бутылках и банках.
- Запрещается эксплуатация морозильного ларя при открытой крышке (даже если он снабжен стеклянными сдвижными дверцами).

## ОЧИСТКА И УХОД

- Перед очисткой морозильного ларя отключите его от электросети.
- Внешнюю и внутреннюю поверхность корпуса протрите тканью, смоченной в мыль ном растворе, после чего вытрите насухо мягкой тканью.
- Не допускайте попадания большого количества воды внутрь морозильника, а также использования порошков, бензина и горячей воды для очистки, так как это может повредить морозильный ларь или вывести его из строя.

## ХРАНЕНИЕ

- Если Вы не планируете использовать морозильный ларь в течение длительного периода времени, уберите из него все продукты и отключите питание.
- Протрите насухо внутреннее отделение ларя.
- Во избежание появления неприятного запаха оставьте крышку слегка открытой и дождитесь полного высыхания морозильного ларя.

## ТРЕБОВАНИЯ ПО ТЕХНИКЕ БЕЗОПАСНОСТИ

- Ларь должен подключаться к электрической сети через розетку с заземлением.
- В случае замыкания электропроводки ларь необходимо отключить от электросети и вызвать мастера сервисной организации.
- Во время обслуживания (уборки, ремонта) ларь необходимо отключать ларь от электросети.
- Подключение к электросети возможно только после полного высыхания поверхности ларя.
- Запрещается одновременно прикасаться к ларю и устройствам, имеющим естественное заземление.

### Запрещается эксплуатация ларя:

- в помещениях с повышенной влажностью;
- в помещениях с токопроводящими полами;
- при отсутствии заземления в электросети.

## ПРАВИЛА ХРАНЕНИЯ И ТРАНСПОРТИРОВКИ

- Храните морозильный ларь в упакованном виде в закрытом помещении с естественной вентиляцией и относительной влажностью не более 70 %.
- Транспортируйте ларь в оригинальной упаковке в вертикальном рабочем положении любым видом крытого транспорта. Надежно закрепляйте изделие во избежание возможного падения или перемещения внутри транспортного средства.
- При погрузочно-разгрузочных работах не допускается подвергать ларь ударному воздействию.

## ПЕРЕД ОБРАЩЕНИЕМ В СЕРВИСНЫЙ ЦЕНТР

Пожалуйста, в случае возникновения неисправностей ознакомьтесь с информацией, приведенной в разделе «Устранение неисправностей». Возможно, содержащиеся в ней советы помогут решить проблемы, возникшие в работе ларя. При обнаружении неисправностей в процессе эксплуатации необходимо обратиться в сервисную мастерскую по ремонту холодильной техники.

В течение гарантийного срока неисправности устраняются авторизованным сервисным центром. В случаях вмешательства других сервисных организаций действие гарантии прекращается.

При необходимости проведения ремонтных работ отключите устройство от сети, переложите содержимое в другое место и наберите номер единой справочной службы - **8-800-700-12-25** (звонок по России бесплатный) - либо свяжитесь с продавцом. Будьте готовы предоставить необходимую информацию по приобретенному Вами морозильному ларю, а именно характер неисправности, номер модели, серийный номер и дату покупки.

## УСТРАНЕНИЕ НЕИСПРАВНОСТЕЙ

НЕПОЛАДКИ	ВОЗМОЖНЫЕ ПРИЧИНЫ
Не включается	<ul style="list-style-type: none"> <li>• Отключен сетевой шнур.</li> <li>• Штепсельная вилка неплотно вставлена в розетку.</li> <li>• Неисправен автомат.</li> <li>• Выбило пробки электросети.</li> </ul>
Не морозит	<ul style="list-style-type: none"> <li>• Отключился блок питания.</li> <li>• Шнур питания извлечен из розетки.</li> <li>• Прекратилась подача электроэнергии.</li> <li>• Ручка переключения термостата находится в положении 0.</li> </ul>
Плохо морозит	<ul style="list-style-type: none"> <li>• Излишняя вентиляция помещения.</li> <li>• Нахождение под прямыми солнечными лучами или вблизи нагревательных приборов.</li> <li>• Частое открывание дверей ларя.</li> <li>• Неполное закрытие дверцы.</li> <li>• Слишком большое количество продуктов в ларе.</li> <li>• Ручка термостата находится в положении 1.</li> <li>• Слишком большой слой инея и льда внутри ларя.</li> <li>• Пыль и грязь на компрессоре и конденсаторе.</li> <li>• Размещение горячих и теплых продуктов в ларе.</li> <li>• Недостаток места между продуктами.</li> </ul>
Издает много шума	<ul style="list-style-type: none"> <li>• Ларь установлен на неровной поверхности.</li> <li>• Задняя стенка касается стены или другого оборудования.</li> <li>• Компрессор работает достаточно шумно некоторое время после включения. По мере замораживания шум постепенно исчезает.</li> </ul>
Конденсат на внутренней поверхности	<ul style="list-style-type: none"> <li>• Повышенная влажность в помещении. Протрите поверхность сухой тканью.</li> </ul>
Нагрев стенки	<ul style="list-style-type: none"> <li>• Нахождение в ларе трубки, предотвращающей конденсацию. Внешний нагрев не влияет на находящиеся внутри продукты.</li> </ul>
Прекращение работы	<ul style="list-style-type: none"> <li>• Цикличность работы термостата. Когда термостат доводит температуру в морозильнике до определенного уровня, он выключается. Через некоторое время он вновь включается.</li> </ul>
Компрессор работает без отключения	<ul style="list-style-type: none"> <li>• Ручка переключения термостата находится в положении 6.</li> <li>• Слишком большое количество продуктов в ларе.</li> <li>• Слишком высокая температура окружающей среды.</li> </ul>

## УТИЛИЗАЦИЯ МОРОЗИЛЬНОГО ЛАРЯ

Утилизация морозильного ларя производится в соответствии с нормами и правилами, принятыми местной администрацией.



### ОСНОВНЫЕ ЭТАПЫ УТИЛИЗАЦИИ:

- отсоедините от сети вилку и перережьте сетевой шнур;
- корпус, глухие двери, боковые части оборудования подлежат захоронению на полигонах бытовых и промышленных отходов по правилам и требованиям, установленным местной администрацией;
- сжигание теплоизоляции корпуса, боковых частей категорически запрещается ввиду образования при горении токсических веществ;
- компрессор, пускозащитное реле, проводка, теплообменники, алюминиевый профиль дверей, вентиляторы могут утилизироваться как лом черных и цветных металлов на предприятиях по переработке металла;
- элементы стеклянной структуры утилизируются на специализированном предприятии по утилизации стекла,
- лампы освещения утилизируются на специализированном предприятии по утилизации люминесцентных ламп.

Правильная утилизация морозильного прибора, после окончания срока службы (эксплуатации), поможет предотвратить потенциально вредное воздействие на окружающую среду и здоровье человека.

Этот морозильный прибор содержит компоненты из горючего материала и не может быть утилизирован с обычным бытовым мусором (отходами). Для получения более подробных сведений об утилизации старого оборудования обратитесь в администрацию города или службу, занимающуюся утилизацией.



## ГАРАНТИЙНОЕ ОБСЛУЖИВАНИЕ

1. Изготовитель несет гарантийные обязательства в течение двух лет с даты продажи (при отсутствии нижеперечисленных Условий).
2. Гарантийные обязательства не распространяются на перечисленные ниже компоненты изделия:
  - а) пульты дистанционного управления, аккумуляторные батареи, элементы питания (батарейки), внешние блоки питания и зарядные устройства;
  - б) соединительные кабели, антенны и переходники для них;
  - в) чехлы, ремни, шнуры для переноски, монтажные приспособления, инструмент, документация, прилагаемая к изделию;
  - г) фильтры.
3. Изготовитель не несет гарантийные обязательства в следующих случаях:
  - а) если изделие, предназначенное для личных (бытовых, семейных) нужд, использовалось для осуществления коммерческой деятельности, а также в иных целях, не соответствующих его прямому назначению;
  - б) в случае нарушения правил и условий эксплуатации и установки изделия, изложенных в Руководстве по эксплуатации;
  - в) если изделие имеет следы неавторизованного вмешательства;
  - г) если дефект вызван изменением конструкции или схемы изделия, не предусмотренным Изготовителем;
  - д) если дефект вызван действием непреодолимых сил, несчастными случаями, умышленными или неосторожными действиями потребителя или третьих лиц;
  - е) если обнаружены повреждения, вызванные попаданием внутрь изделия посторонних предметов, веществ, жидкостей, насекомых.
4. Гарантийные обязательства не распространяются на следующие недостатки изделия:
  - а) механические повреждения, возникшие после передачи товара потребителю;
  - б) повреждения, вызванные несоответствием параметров питающих, телекоммуникационных, кабельных сетей и других подобных внешних факторов требуемым стандартам;
  - в) повреждения, вызванные несоответствием стандартных и (или) некачественных расходных материалов, принадлежностей, запасных частей, элементов питания.
5. Настройка и установка (сборка, подключение и т.п.) изделия, описанные в прилагаемой к нему документации, могут быть выполнены специалистами соответствующего профиля АСЦ и фирм-продавцов (на платной основе).
6. Компания-производитель снимает с себя ответственность за возможный ущерб, прямо или косвенно нанесенный продукцией AVEX людям, домашним животным или имуществу в случае, если это произошло в результате несоблюдения правил и условий эксплуатации, установки изделия, а также умышленных или неосторожных действий потребителя или третьих лиц.



## СЕРВИСНЫЕ ЦЕНТРЫ AVEX

Телефон Единой Справочной Службы:

**8-800-700-12-25** (звонок по России бесплатный) [www.avex-bt.ru](http://www.avex-bt.ru)

Наши консультанты помогут решить все вопросы, связанные с эксплуатацией и сервисной поддержкой продукции AVEX.

**Manufacturer:** Hisense Ronshen (Guangdong) Refrigerator Co, LTD.

**Address:** No.8 Rong Gang Rd., Rong Gui Town, Shunde, Guangdong, China

**Factory address:** No.8 Rong Gang Rd., Rong Gui Town, Shunde, Guangdong, China

No. 19 Hongyang Rd., Yangzhou City, Jiangsu, China

No. 8 Hisense Road, Nancun Town, Pingdu, Qingdao, Shandong, China

**Изготовитель:** Хайсенс Жоньшень (Гуандун) Рефрижерейтор Ко, Лтд.

**Адрес:** No.8 Жонг Ган Рд., Жонг Гуй Таун, Шунде, Гуандун, Китай

**Адреса заводов:** No.8 Жонг Ган Рд., Жонг Гуй Таун, Шунде, Гуандун, Китай

No. 19 Хуньян Рд., Янчжоу Сити, Дянсу, Китай

No. 8 Хайсенс Роуд, Нанцун Таун, Пингду, Цингдао, Шандонг, Китай

**Импортер:** ООО «Интер-Трейд»

347800, Россия, Ростовская область, г. Каменск-Шахтинский,

ул. Ворошилова, 152, тел/факс: 8(8863-65) 4-05-05

Изготовлено в Китае.



## НЕОБХОДИМАЯ ИНФОРМАЦИЯ

Срок службы - 5 лет.

Гарантийный срок - 1 год с момента покупки морозильного ларя, но не более 3-х лет с даты производства.

Компания-производитель оставляет за собой право без предварительного уведомления вносить изменения в список авторизованных сервисных центров, включая изменения адресов и существующих телефонов.

Если у Вас возникли вопросы по гарантийному сервисному обслуживанию либо Вы хотите приобрести запчасти или комплектующие к продукции AVEX, обратитесь в любой авторизованный сервисный центр или же позвоните по единому номеру сервисной службы: **8-800-700-12-25** (звонок по России бесплатный).

## ПРИ ОБРАЩЕНИИ В СЕРВИСНЫЙ ЦЕНТР, ПОЖАЛУЙСТА, СООБЩИТЕ:

1. Характер неисправности (как можно точнее)
2. Номер модели
3. Серийный номер
4. Имя Покупателя, адрес, номер телефона
5. Дату покупки
6. Удобную дату для визита специалиста



[www.avex-bt.ru](http://www.avex-bt.ru)

По коммерческим вопросам, а также вопросам сотрудничества в рамках программы AVEX обращайтесь по телефонам **+7 (863) 203-71-01 (02,03)** или же на электронную почту [avex@diorit.ru](mailto:avex@diorit.ru)

Декларация соответствия ЕАЭС № RU Д-СН.АЕ81.В.12030

Срок действия с 08.08.2017 по 28.05.2020

## AVEX ГАРАНТИЙНЫЙ ТАЛОН СЕРИЯ АХ

№ \_\_\_\_\_

**Внимание!** Пожалуйста, потребуйте от продавца полностью заполнить гарантийный талон и отрывные талоны, правила заполнения приведены на обратной стороне талона.

*Заполняется фирмой-продавцом*

Изделие	
---------	--

Модель	
--------	--

Серийный номер	
----------------	--

Дата продажи	
--------------	--

Фирма-продавец	
----------------	--

Адрес фирмы-продавца	

Талон фирмы-продавца	

Исправное изделие в полном комплекте, с Инструкцией по эксплуатации получил; с условиями гарантии, списком сервисных центров ознакомлен и согласен:
Подпись покупателя:

Сведения об установке изделия	
Фирма-установщик	
Номер сертификата	
Дата установки	
Мастер	

*Заполняется установщиками*

Печать фирмы-продавца
--------------------------

Печать фирмы-продавца
--------------------------

*Заполняется сервисным центром*

Дата приёма

Дата выдачи

Особые отметки

**A** Печать  
Сервисного центра

Дата приёма

Дата выдачи

Особые отметки

**B** Печать  
Сервисного центра

Дата приёма

Дата выдачи

Особые отметки

**B** Печать  
Сервисного центра

Дата приёма

Дата выдачи

Особые отметки

**Г** Печать  
Сервисного центра

Дата приёма	
Дата выдачи	
Номер заказ-наряда	
Проявление дефекта	
Мастер	

*Заполняется сервисным центром*

*Печать  
сервисного центра*



Дата приёма	
Дата выдачи	
Номер заказ-наряда	
Проявление дефекта	
Мастер	

*Заполняется сервисным центром*

*Печать  
сервисного центра*



Дата приёма	
Дата выдачи	
Номер заказ-наряда	
Проявление дефекта	
Мастер	

*Заполняется сервисным центром*

*Печать  
сервисного центра*



Дата приёма	
Дата выдачи	
Номер заказ-наряда	
Проявление дефекта	
Мастер	

*Заполняется сервисным центром*

*Печать  
сервисного центра*



# AVEX

Мы рады предложить Вам другие продукты торговой марки «AVEX», среди которых:



**Встраиваемая техника**  
Воздухоочистители  
(вытяжки)  
Варочные поверхности  
Духовые шкафы



**Техника для кухни:**  
Холодильники  
Морозильники  
Посудомоечные машины  
Плиты газовые  
Микроволновые печи  
СВЧ  
Диспенсеры  
Настольные духовки  
Мясорубки  
Соковыжималки



**Климатическая техника**  
Сплит-системы  
Оконные кондиционеры



**Техника для дома**  
Стиральные машины  
Швейные машины  
Оверлоки  
Утюги,  
Отпариватели



**Торговое оборудование:**  
Морозильные лари

## ИЗ МНОГООБРАЗИЯ ЛУЧШЕЕ

Продукты торговой марки «AVEX» обладают следующими преимуществами по сравнению с продуктами других марок:

- Широкой модельный ряд;
- 1 год гарантии на всю технику;
- Качественное сервисное обслуживание;
- Сертификаты соответствия на все товары;
- Наличие авторизованных сервисных центров практически в каждом регионе РФ.

Мы рады предложить Вам другие продукты торговой марки «AVEX», среди которых:

## ВЫБОР ПРОФЕССИОНАЛОВ!



[www.avex-bt.ru](http://www.avex-bt.ru)