

# РУКОВОДСТВО ПО ЭКСПЛУАТАЦИИ

ПЫЛЕСОС

## MVC-1124



- 
- Мощность 2000 Вт
  - Прозрачный пылесборник
  - Гипоаллергенный HEPA фильтр
  - Телескопическая трубка
  - Автоматическая смотка сетевого шнура
  - Ножной выключатель

**MYSTERY**  
HOME

# **РУКОВОДСТВО ПО ЭКСПЛУАТАЦИИ**

---

Благодарим Вас за выбор продукции, выпускаемой под торговой маркой MYSTERY.

Мы рады предложить Вам изделия, разработанные в соответствии с высокими требованиями к качеству и функциональности. Мы уверены, что Вы будете довольны приобретением нашей продукции.

Перед началом эксплуатации прибора внимательно прочитайте данное руководство, которое содержит важную информацию, касающуюся Вашей безопасности, а также рекомендации по правильному использованию прибора и уходу за ним.

Позаботьтесь о сохранности настоящего Руководства, используйте его в качестве справочного материала при дальнейшем использовании прибора.

## **УКАЗАНИЯ ПО ТЕХНИКЕ БЕЗОПАСНОСТИ**

1. Убедитесь в том, что указанные на приборе мощность потребления и напряжение питания соответствуют параметрам используемой электросети.
2. Если насадка, телескопическая трубка, шланг или отверстие для установки шланга засорились, немедленно отключите пылесос от электросети, удалите мусор и снова включите пылесос.
3. Всегда отключайте прибор от электросети по окончании эксплуатации, перед его чисткой, а также если Вы его не используете.
4. Запрещается использовать пылесос без пылесборника и фильтра.
5. Запрещается использовать прибор вне помещений. Использовать только в жилых зонах.
6. Никогда не оставляйте включенный пылесос без присмотра. Храните пылесос в недоступном для детей месте.
7. Данный прибор предназначен только для бытового применения. Для использования в коммерческих целях или промышленных целях прибор не предназначен.
8. Не используйте прибор с поврежденным сетевым шнуром и/или вилок. Во избежание опасности поражения электрическим током поврежденный шнур и/или вилка должны быть заменены в авторизованном сервисном центре.
9. Не убирайте пылесосом воду или другие жидкости; ни в коем случае не погружайте всасывающий шланг в воду; регулярно проверяйте состояние всасывающего шланга. Не используйте шланг, если он поврежден.
10. При отключении прибора от электросети не тяните за шнур питания, всегда беритесь за вилку.
11. Запрещается пользоваться пылесосом при уборке:
  - Острых предметов (иголки, канцелярские кнопки, скрепки и т.п.)
  - Жидкостей
  - Горячей или остывшей золы, окурков и т.п.
  - Мелкодисперсной пыли, например, от штукатурки, бетона, муки или золы.

Все это может привести к серьезным повреждениям двигателя, которые не попадают под действие гарантии.

## **РУКОВОДСТВО ПО ЭКСПЛУАТАЦИИ**

---

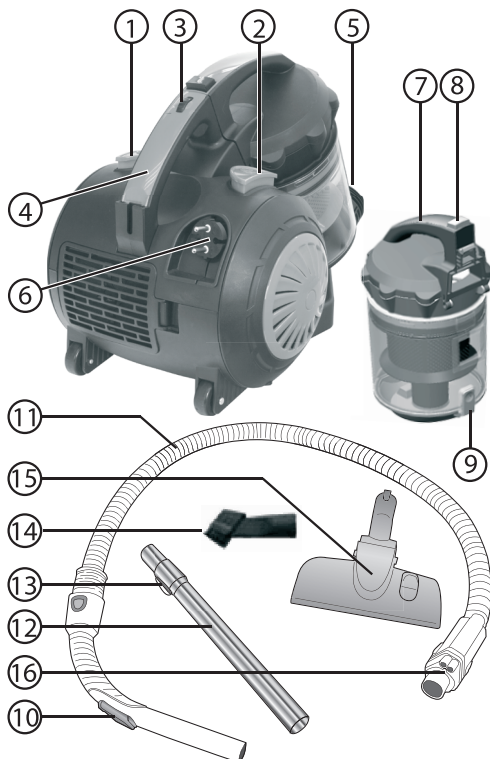
12. Рядом с крышкой фильтра запрещается ставить какие-либо предметы, препятствующие свободному току воздуха.
13. Не используйте пылесос вблизи источников тепла (например, радиаторов или печей).
14. Перевозку и реализацию прибора осуществляйте в заводской упаковке, предохраняющей его от повреждений во время транспортировки.
15. Упакованный прибор можно транспортировать всеми видами закрытого транспорта в условиях ГОСТ 15150-69 при температуре не ниже минус 20°C при защите его от прямого воздействия атмосферных осадков, пыли и от механических повреждений.
16. Прибор собран из современных и безопасных материалов. По окончании срока службы, во избежание возможного причинения вреда жизни, здоровью потребителя, его имуществу или окружающей среде, прибор должен быть утилизирован отдельно от бытовых отходов в соответствии с правилами по утилизации отходов в вашем регионе.

### **Транспортировка, хранение и реализация**

- В случае резких перепадов температуры или влажности внутри устройства может образоваться конденсат, что может привести к короткому замыканию. Выдержите устройство перед использованием при комнатной температуре в течение 2-х часов.
- Используйте заводскую упаковку для защиты устройства от грязи, ударов, царапин и повреждений при транспортировке.
- Защищайте устройство от прямого воздействия атмосферных осадков и прямых солнечных лучей.
- Не размещайте прибор вблизи источников тепла или отопления.
- Держите устройство в недоступном для детей месте.
- Соблюдайте температурный режим от -20°C до +50°C.

# РУКОВОДСТВО ПО ЭКСПЛУАТАЦИИ

## ОПИСАНИЕ ПРИБОРА



1. Кнопка включения/выключения
2. Кнопка сматывания шнура питания
3. Регулятор мощности
4. Ручка для переноски
5. Отверстие для установки шланга
6. Шнур питания
7. Ручка пылесборника
8. Кнопка отсоединения пылесборника
9. Кнопка открытия нижней крышки пылесборника
10. Регулятор силы всасывания
11. Всасывающий шланг
12. Телескопическая трубка
13. Телескопическая трубка
14. Телескопическая трубка
15. Телескопическая трубка
16. Телескопическая трубка



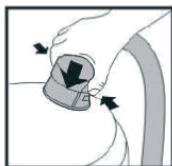
## РУКОВОДСТВО ПО ЭКСПЛУАТАЦИИ

---

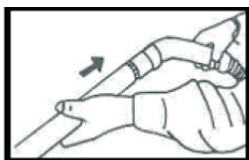
14. Насадка для чистки мебели/щелей
15. Насадка для чистки пола/ковра
16. Кнопка фиксации шланга

### ПОДГОТОВКА ПРИБОРА К РАБОТЕ

1. Вставьте всасывающий шланг (11) в отверстие для установки шланга (5) - при правильной установке прозвучит щелчок. Для отсоединения шланга нажмите на кнопку фиксации шланга (16) и потяните шланг на себя.



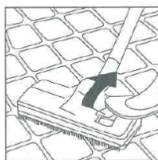
2. Подсоедините телескопическую трубку (12) к рукоятке шланга.



3. Установите необходимую длину телескопической трубки. Для этого нажмите на кнопку фиксации телескопической трубки (13) и выдвиньте трубку на необходимую длину.
4. Установите на телескопическую трубку (13) нужную Вам насадку (насадку для чистки пола/ковра, насадку для чистки мебели/щелей).

Обратите внимание, что насадка для чистки пола/ковра оснащена педальным переключателем, который позволяет менять положение щетки, в зависимости от типа очищаемой поверхности:

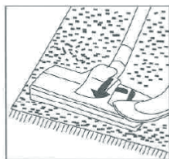
- Для чистки жесткого покрытия (кафель, паркет и т.п.) - нажмите на педальный переключатель по направлению к себе для того, чтобы опустить щетку в насадке.



- Для чистки ковровых покрытий - нажмите на педальный переключатель по направлению от себя для того, чтобы поднять щетку.

# РУКОВОДСТВО ПО ЭКСПЛУАТАЦИИ

---



5. Вытяните шнур питания на необходимую длину и подключите прибор к электросети.  
Желтая метка на шнуре соответствует его оптимальной длине, а красная - максимальной, дальше которой шнур вытягивать нельзя. Для сматывания шнура питания нажмите на соответствующую кнопку (2), при этом придерживайте шнур во избежание его перекручивания и повреждения.

## ЭКСПЛУАТАЦИЯ ПРИБОРА

1. Включите пылесос, нажав на кнопку включения/выключения (1) прибор включится и начнет работать.
  2. При помощи регулятора мощности (3) установите нужную Вам мощность всасывания.
- Обратите внимание, что на рукоятке шланга имеется регулятор силы всасывания.
- для чистки занавесок, книг, мебели и т.д. рекомендуется его открывать,
  - для чистки ковровых покрытий - закрывать.



### Внимание!

- Во избежание перегрева двигателя пылесоса не эксплуатируйте прибор непрерывно более 30 минут и обязательно делайте перерыв не менее 15 минут.
  - Никогда не используйте пылесос без установленного в нем пылесборника!
  - Запрещается использовать пылесос без установленных в него фильтров!
2. По окончании эксплуатации прибора выключите его, нажав на кнопку включения/выключения и отключите его от электросети.

## ЧИСТКА И УХОД

При снижении силы всасывания, следует удалить мусор из пылесборника. Для этого:

1. Отключите прибор от электросети.
2. Извлеките пылесборник, нажав на кнопку отсоединения пылесборника (8).
3. Держа пылесборник над мусорной корзиной нажмите на нем кнопку открытия нижней крышки пылесборника и вытряхните мусор.

## РУКОВОДСТВО ПО ЭКСПЛУАТАЦИИ

---

4. Закройте нижнюю крышку пылесборника и установите его обратно в пылесос.

### ЧИСТКА ФИЛЬТРОВ

Для того ,чтобы продлить срок службы Вашего пылесоса, рекомендуется производить чистку фильтров несколько раз в месяц.

#### Чистка защитного фильтра

1. Откройте крышку, расположенную на задней стенке пылесоса и аккуратно извлеките фильтр.



2. Промойте фильтр под струей воды, ПОЛНОСТЬЮ ВЫСУШИТЕ его и затем установите его обратно в пылесос.

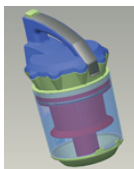
#### Чистка HEPA-фильтра

1. Извлеките из пылесоса пылесборник, нажав на кнопку отсоединения пылесборника.



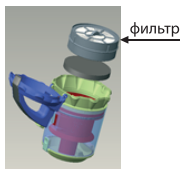
2. Держа пылесборник над мусорной корзиной нажмите на нем кнопку открытия нижней крышки пылесборника и вытряхните мусор.

3. Ослабьте фиксатор и откройте верхнюю крышку пылесборника, потянув ее вверх.



4. Извлеките HEPA-фильтр из пылесборника

# РУКОВОДСТВО ПО ЭКСПЛУАТАЦИИ



5. Промойте фильтр под струей воды (без добавления каких-либо моющих средств), ПОЛНОСТЬЮ высушите его и затем установите его на место.
6. Закройте крышку пылесборника.

## Внимание!

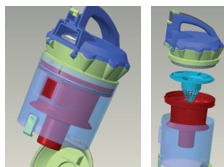
- Запрещается производить чистку фильтра в посудомоечной машине!
- При чистке фильтра запрещается использовать какие-либо моющие средства!
- При сильном загрязнении фильтра или его поломке рекомендуется заменить его на новый фильтр.

## ЧИСТКА ПЛАСТИКОВОГО ФИЛЬТРА

1. Держа пылесборник над мусорной корзиной, нажмите на нем кнопку открытия нижней крышки пылесборника и вытряхните мусор



2. Поверните верхнюю крышку пылесборника против часовой стрелки, откройте ее и извлеките из пылесборника пластиковый фильтр. Промойте его под струей воды, затем высушите и установите обратно.



## ОСНОВНЫЕ ТЕХНИЧЕСКИЕ ХАРАКТЕРИСТИКИ

Модель:.....MVC-1120  
Номинальное напряжение питания:..... 220-240 В, 50 Гц  
Максимальная мощность: .....2000 Вт  
Класс защиты:..... II

# РУКОВОДСТВО ПО ЭКСПЛУАТАЦИИ

---

## *Примечание:*

В соответствии с проводимой политикой постоянного усовершенствования технических характеристик и дизайна, возможно внесение изменений без предварительного уведомления.

Прибор собран из современных и безопасных материалов. По окончании срока службы, во избежание возможного причинения вреда жизни, здоровью потребителя, его имуществу или окружающей среде, прибор должен быть утилизирован отдельно от бытовых отходов в соответствии с правилами по утилизации отходов в вашем регионе.



Уведомляем, что вся упаковка данного прибора **НЕ ПРЕДНАЗНАЧЕНА** для вторичной упаковки или хранения в ней **ПИЩЕВОЙ ПРОДУКЦИИ**.

Срок службы - 5 лет, при условии, что изделие используется в строгом соответствии с настоящим руководством по эксплуатации.

## **ТЕХНИЧЕСКАЯ ПОДДЕРЖКА**

### **Единая справочная служба:**

тел. 8-800-100-20-17

service@mysteryelectronics.ru



Дополнительную информацию о гарантийном и послегарантийном ремонте вы можете получить по месту приобретения данного изделия или на сайте [www.mysteryelectronics.ru](http://www.mysteryelectronics.ru)

Производитель: МИСТЕРИ ЭЛЕКТРОНИКС ЛИМИТЕД

Адрес: Сюит 2302, 23Ф, Грейт Игл Центр, Харбор Роуд 23, Ванчай, Гонконг, Китай

Сделано в Китае

«Товар сертифицирован в соответствии с Техническими регламентами Таможенного союза 004/2011 «О безопасности низковольтного оборудования» и 020/2011 «Электромагнитная совместимость технических средств».

Дата изготовления: 03.2016 г.

Импортер: ООО «СИГМА ЛЮКС»

Адрес: 350078, Краснодарский край, г. Краснодар, Западный внутригородской округ, Проезд дальний, д.3

Организация, уполномоченная на принятие претензий от потребителей: ООО «МСЦ», 142784, г. Москва, д. Говорова, 47 км МКАД.