



КУХОННЫЕ
БЫТОВЫЕ ВЫТЯЖКИ

RU

ИНСТРУКЦИЯ

по установке,
эксплуатации и уходу

Модели

CRASSULA, CROCUS, GARDENIA,
JASMIN, LAURUS, MAGNOLIA, PILEA,
PRIMULA, RAOULIA, VELEZIA

АСҮЙ ТҰРМЫСТЫҚ
ТҮТІН ШЫҒАРҒЫШТАРЫ
орнату, пайдалану
және күту

KZ

НҰСҚАУЛЫҒЫ

Үлгілер

CRASSULA, CROCUS, GARDENIA,
JASMIN, LAURUS, MAGNOLIA, PILEA,
PRIMULA, RAOULIA, VELEZIA

RU	1
KZ	23

Уважаемый, покупатель!

Мы благодарим Вас за выбор кухонной вытяжки торговой марки MBS.

Пожалуйста, внимательно ознакомьтесь с настоящей Инструкцией перед началом пользования.

Монтаж и подключение кухонной вытяжки должны быть произведены только специалистом сервисного центра в соответствии с правилами, изложенными в настоящей Инструкции.

Пожалуйста, проверьте соответствие электрических параметров вытяжки параметрам питающей электросети.

Производитель (поставщик) не несет ответственность в случае поломки или повреждения кухонной вытяжки в результате несоблюдения настоящей Инструкции.

Общие положения

Для создания данной серии кухонных вытяжек (далее – Бытовое устройство) использованы высококачественные и экологически безопасные материалы. Все комплектующие изделия прошли тестирование и соответствуют необходимым европейским и российским стандартам.

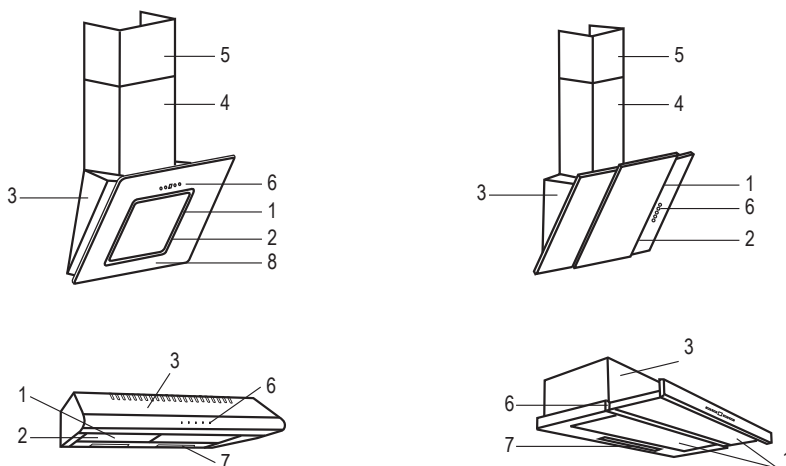
Кухонные вытяжки данной серии отличаются современным дизайном и сочетают в себе:

- высокую мощность;
- низкий уровень шума;
- удобство и простоту эксплуатации;
- пониженную энергоемкость;
- простоту очистки (замена) фильтров.

- Производитель (поставщик) снимает с себя ответственность в случае поломки бытового устройства в результате несоблюдения мер безопасности.
- Данное бытовое устройство предназначено только для бытового использования. Исключается любое промышленное использование.
- **ОПАСНО и недопустимо!!! Модифицировать самостоятельно какую-либо составную часть данного бытового устройства.**
- При подключении следует использовать электрическую розетку только с заземлением.
- Проверьте, чтобы электрическое напряжение в помещении соответствовало характеристикам бытового устройства.
- Не позволяйте детям самостоятельно включать бытовое устройство.
- Прежде чем производить какие-либо действия по уходу за вытяжкой, убедитесь, что она отключена от электрического питания.
- Для того, чтобы мощность всасывания вытяжки не ухудшалась, необходимо регулярно производить очистку алюминиевых фильтров и замену угольных фильтров.
- Отводящая труба бытового устройства не может иметь общий канал с трубами иного назначения (например, дымоходом, трубой отопления или иной).
- Не оставляйте горелки газовых плит с открытым пламенем, это может привести к порче вытяжки.

- Если возникнут какие-либо неполадки, свяжитесь с сервисной службой.
- Под вытяжкой не должно происходить приготовление блюд типа фламбе (блюда, которые поливаются алкогольным напитком и поджигаются). Следите, чтобы во время приготовления пищи под работающей вытяжкой не происходило возгорание масла. Помните, что повторное использование масла увеличивает вероятность его самовоспламенения.
- После длительного функционирования вытяжки не прикасайтесь к лампам освещения – они горячие.
- При наличии в комнате печи, газового котла или колонки необходимо учитывать, что во время работы вытяжка забирает из помещения воздух, необходимый для горения. Это относится также к помещению с герметичными окнами и дверями. Для обеспечения безопасной работы вытяжки в замкнутом пространстве должен быть обеспечен дополнительный приток воздуха извне (открытая форточка в другой комнате, открытая дверь на кухню или специально оборудованная приточная вентиляция).

Общее изображение
может быть отличным
от Вашей модели



Описание

- | | |
|--|------------------------------------|
| 1. Алюминиевые жировые фильтры | 5. Дополнительное отводящее колено |
| 2. Угольные фильтры
(для режима рециркуляции) | 6. Панель управления |
| 3. Купол вытяжки | 7. Лампы |
| 4. Основное отводящее колено | 8. Стекланный фасад |

Комплектация

<p>Короб декоративный: внешний — 1 шт., внутренний — 1 шт.</p> <p>Планка монтажная — 1 шт.</p> <p>Комплект монтажный — 1 шт.</p> <p>Адаптер для воздуховода — 1 шт.</p> <p>Инструкция — 1 шт.</p> <p>Коробка — 1 шт.</p>	<p>PRIMULA 150/160 IVORY PRIMULA 150/160 BLACK PRIMULA 150/160 WHITE</p> <p>CRASSULA 190 GLASS BLACK</p> <p>MAGNOLIA 160 BLACK MAGNOLIA 160 IVORY</p>
<p>Комплект монтажный — 1 шт.</p> <p>Адаптер для воздуховода — 1 шт.</p> <p>Планка монтажная — 3 шт. (для GARDENIA)</p> <p>Инструкция — 1 шт.</p> <p>Коробка — 1 шт.</p>	<p>CROCUS 150/160 WHITE CROCUS 150/160 BLACK CROCUS 150/160 INOX CROCUS 150/160 BROWN CROCUS 150/160 IVORY</p> <p>GARDENIA 160 INOX</p> <p>VELEZIA 150/160 BLACK VELEZIA 150/160 WHITE VELEZIA 150/160 BROWN VELEZIA 150/160 IVORY</p>
<p>Комплект монтажный — 1 шт.</p> <p>Инструкция — 1 шт.</p> <p>Коробка — 1 шт.</p> <p>Короб — 1 шт. (для JASMIN)</p> <p>Короб декоративный: внешний — 1 шт., внутренний — 1 шт. (для LAURUS)</p>	<p>JASMIN BLACK 160</p> <p>LAURUS 150/160 WHITE LAURUS 150/160 BLACK LAURUS 150/160 BROWN</p>
<p>Фланец + клапан — 1 шт.</p> <p>Крепление — 1 уп.</p> <p>Инструкция — 1 шт.</p> <p>Коробка — 1 шт.</p>	<p>PILEA 150/160 INOX PILEA 150/160 WHITE PILEA 150/160 BLACK PILEA 150/160 BROWN PILEA 150/160 IVORY</p> <p>RAOULIA 160 GREY</p>

Интенсивность работы

- Кухонная вытяжка имеет 2-3 скорости работы (в зависимости от модификации).
- Ряд вытяжек оснащен "Таймером времени".
- Используйте скорость, соответствующую интенсивности процесса приготовления пищи.

Режимы работы

- Кухонная вытяжка может работать в двух различных режимах – направленном и режиме рециркуляции. Направленный режим используется в случае прямого выброса отработанного воздуха через вентиляционную отводящую трубу наружу. Режим рециркуляции используется в случае отсутствия возможности выброса отработанного воздуха наружу.
- **НАПРАВЛЕННЫЙ РЕЖИМ:** При данном режиме используются только алюминиевые жировые фильтры.
- **РЕЖИМ РЕЦИРКУЛЯЦИИ:** Используются оба вида фильтров – алюминиевые жировые и угольные. Угольные фильтры обеспечивают очистку от запахов воздуха, вновь подаваемого в помещение кухни.

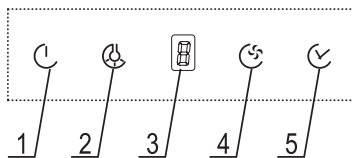
***Примечание.** Замена угольных фильтров производится не реже 1 раза в 6 месяцев.*

В вытяжках MBS используются следующие виды панелей управления:

- Сенсорные

CRASSULA

Вытяжка оборудована панелью управления, представляющей собой горизонтальный ряд сенсоров и ЖК- дисплеем, размещенным в верхней части вытяжки. Включить/Выключить вытяжку можно с помощью сенсора «1». Когда вытяжка включена сенсором «1», с помощью сенсора «4» можно выбрать необходимую скорость работы (от минимальной – 1 до максимальной – 3). При первом касании к сенсору «4» вытяжка включается на максимальной скорости. На цифровом дисплее отобразится значение скорости на которой работает вытяжка. Включение таймера производится касанием к сенсору «5». На цифровом дисплее отобразится и замигает начальное время, через которое выключится вытяжка – 3 минуты. В любой момент последовательно прикасаясь к сенсору «5», или удерживая его можно изменить время через которое выключится вытяжка (от 1 до 9 минут). Мигающие значения на дисплее означают, что таймер активирован. По завершению установленного на таймере времени, вытяжка подаст звуковой сигнал и выключится. Отключить таймер можно полным отключением вытяжки с помощью сенсора «1». Включение/Отключение подсветки осуществляется касанием к сенсору «2».



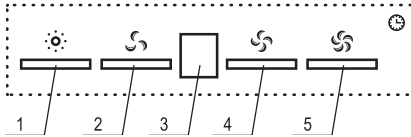
- 1 – Включение / выключение вытяжки
- 2 – Включить или выключить подсветку
- 3 – Цифровой дисплей
- 4 – Установка скорости работы вытяжки
- 5 – Включение / выключение таймера

- Электронные

GARDENIA

Чтобы активировать таймер, нажмите и удерживайте кнопку активной скорости несколько секунд, при этом индикатор начнет мигать. Вытяжка будет работать в течение 15 минут на выбранной Вами скорости, после этого отключится автоматически. Лампы и индикатор при этом погаснут. Чтобы

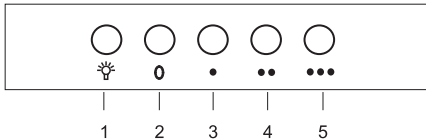
выключить активированный таймер, повторно нажмите кнопку скорости, на которой сейчас работает вытяжка. Если во время работы таймера изменить скорость, то настройки таймера не изменятся. Если во время активной функции таймера задвинуть телескопическую воздухозаборную панель менее чем на 5 секунд, а потом снова высунуть ее, то вытяжка продолжит работу с предыдущими настройками скорости и таймера. Суммарное время работы таймера – 15 минут. Если задвинуть панель более чем на 5 секунд, то вытяжка выключается полностью.



- 1 – Включить или выключить подсветку
- 2 – Включить низкую скорость вентилятора
- 3 – Индикатор работы вытяжки
- 4 – Включить среднюю скорость вентилятора
- 5 – Включить высокую скорость вентилятора

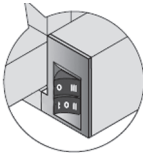
● Механические кнопочные

CROCUS, LAURUS, MAGNOLIA, PRIMULA, VELEZIA



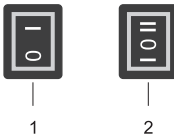
- 1 – Включить или выключить подсветку
- 2 – Выключить вентилятор
- 3 – Включить низкую скорость вентилятора
- 4 – Включить среднюю скорость вентилятора
- 5 – Включить высокую скорость вентилятора

PILEA



- Положение III — Вентилятор включен на III скорости
- Положение II — Вентилятор включен на II скорости
- Положение I — Вентилятор включен на I скорости
- Положение 0 — Вентилятор выключен

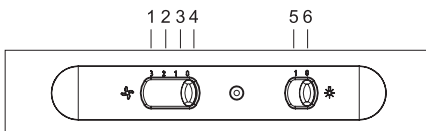
RAOULIA



- 1 – Кнопка включения/выключение освещения вытяжки. (Позиция 0 — выключить, позиция I — включить)
 - 2 – Переключатель скоростей вытяжки. (Позиция 0 — выключить, позиция I — минимальная скорость, позиция II — максимальная скорость)
- Примечание. Если выдвигная каретка задвинута, мотор и лампа освещения не включатся.

● Механические слайдерные

JASMIN



- 1 – Включить высокую скорость вентилятора
- 2 – Включить среднюю скорость вентилятора
- 3 – Включить низкую скорость вентилятора
- 4 – Выключить вентилятор
- 5 – Включить подсветку
- 6 – Выключить подсветку

Примечание. Если напряжение в сети непостоянно, возможно отставание часов.

Уход за вытяжкой и профилактическое обслуживание

- Для увеличения срока службы данного бытового устройства следует проводить за ним регулярный профилактический уход.

ВНИМАНИЕ!!!

Перед обслуживанием кухонной вытяжки, отключите электрическое питание, вынув вилку из розетки электросети.

Примечание. Если вилка или электрический провод повреждены, их необходимо заменить, обратившись в сервисный центр.

- Для чистки внешних поверхностей корпуса вытяжки не используйте абразивные чистящие вещества, шлифовальные щетки, металлические мочалки и растворители, это может повлечь за собой неисправимые повреждения поверхностей.
- Избегайте попадания воды на мотор и электронные части вытяжки.

Очистка и замена фильтров, ламп освещения

- **Жировой фильтр** изготовлен из **алюминиевого сплава**. Никогда не пытайтесь его разобрать.
- Засорённый жировой фильтр ограничивает поток воздуха через двигатель и может стать причиной его перегрева и выхода из строя. Чрезмерное накопление жира на фильтре пожароопасно.
- В зависимости от интенсивности использования, но не реже, чем раз в месяц, жировой фильтр следует вынимать и очищать. Строго следуйте следующим правилам при чистке жирового фильтра:

Поместите фильтр в чистую воду температурой 30°C, добавьте моющее средство и замочите на 2-3 минуты. Наденьте перчатки и почистите его мягкой губкой. Не прикладывайте силу в процессе чистки, это может повлечь за собой повреждение сеток фильтра.

Не мойте фильтры в посудомоечной машине.

Алюминиевые жировые фильтры затем необходимо тщательно промыть и высушить.

- **Угольные фильтры** (используются только в режиме рециркуляции) не пригодны для повторного использования и подлежат замене. Срок действия угольных фильтров зависит от частоты использования вытяжки и типа приготавливаемой пищи.

Примечание. Замена угольных фильтров производится не реже 1 раза в 6 месяцев.

- **Замена ламп освещения** производится только при выключенном электропитании. Для замены ламп необходимо снять жировой фильтр. Новая лампа должна строго соответствовать электрическим параметрам оригинальной лампы (напряжение и мощность).
- В вытяжках при замене галогеновых ламп используйте лампы только с алюминиевым рефлектором (отражателем). Использование дихромного рефлектора может привести к чрезмерному перегреву электрического патрона.
- Осветительная система рассчитана только для работы в процессе приготовления пищи. Она не должна включаться на длительное время с целью освещения помещения.

Монтаж кухонной вытяжки

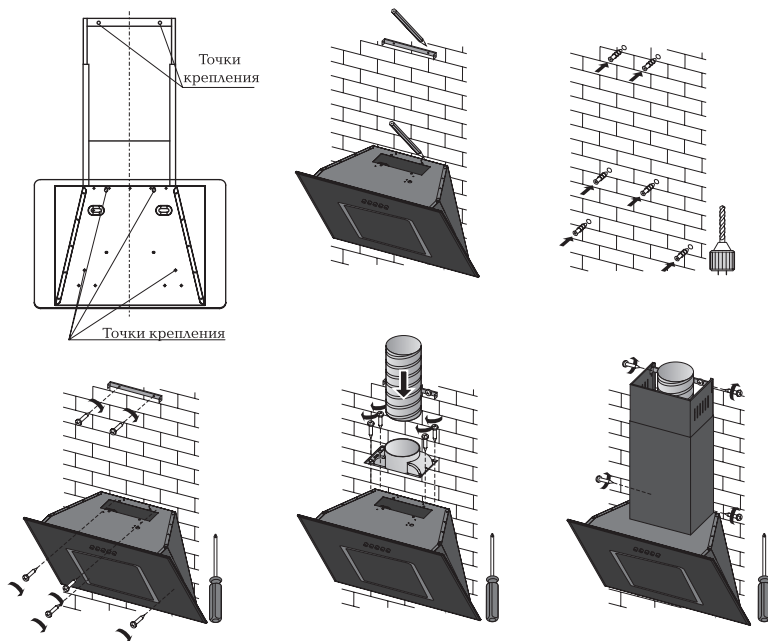
ВНИМАНИЕ!!!

В связи с разными условиями монтажа, кухонная вытяжка не комплектуется универсальными болтами крепления. Монтаж производится только специалистом авторизованного сервисного центра.

- Убедитесь в полной работоспособности вытяжки и отсутствии механических повреждений (царапин, потёртостей и т.д.) перед началом монтажа.
- Перед началом монтажа (в случае подключения вытяжки к вентиляционному каналу) убедитесь в работоспособности вентиляционного канала, наличии естественной тяги. При отсутствии тяги подключение вытяжки к вентиляционному каналу не допустимо.
- Подключение к вен. каналу необходимо производить штатным гофро-воздуховодом диаметром 150 мм (у некоторых моделей эконо класса 120 мм). Не допускается применение переходников и воздуховодов меньшего диаметра. Уменьшение диаметра воздуховода приводит к увеличению шума и снижению эффективности работы вытяжки и может послужить причиной поломки вытяжки (что приводит к снятию с гарантии).
- При использовании не штатного воздуховода и воздуховода квадратного или прямоугольного сечения, площадь сечения воздуховода должна быть не менее площади штатного (у вытяжек с выходом 150 мм — $S = 17700 \text{ мм}^2$, с выходом 120 мм — $S = 11300 \text{ мм}^2$)
- При использовании вытяжки в режиме рециркуляции необходимо установить угольные фильтры (в комплект не входят) и обеспечить свободный выход воздуха. При наличии верхнего карниза необходимо сделать в нём отверстие, через которое вывести штатный воздуховод.
- Не допускается удлинение штатного питающего шнура с вилкой. Вытяжка должна подключаться к сети 220 В, через розетку с заземлением, которая (как правило) должна располагаться за декоративным коробом, чтобы к ней имелся доступ, так как все операции по обслуживанию вытяжки (чистка, замена лампочек и т.д.) должны производиться только на отключённой от сети вытяжке.
- Для монтажа кухонной вытяжки используется прочная основа стены или кухонной перегородки и соответствующие болты для крепления к ней.
- Перед установкой кухонной вытяжки следует тщательно очистить то место, на которое производится монтаж и удалить посторонние предметы.
- Вытяжка должна быть смонтирована строго по уровню в плоскости горизонта (корпус вытяжки) и плоскости вертикали (отводящий короб вытяжки) по шаблону (как правило шаблоном служат планки крепления к стене или установочные отверстия вытяжки).
- В случае использования кухонной вытяжки в режиме направленной работы (без рециркуляции) вентиляционная отводящая труба не может иметь общий канал с трубами иного назначения (например, дымоход, труба отопления и т.п.). Угол изгиба вентиляционной трубы должен быть $\geq 120^\circ\text{C}$. Перед подсоединением отводной трубы вытяжки к вентиляционному домовому каналу, проконсультируйтесь у специалиста в Вашем домоуправлении.
- Минимальное расстояние между варочной поверхностью (поверхность нагрева) и нижней плоскостью вытяжки должно быть:
 - для электрических плит 700 мм;
 - для газовых или комбинированных плит/поверхностей 800 мм.

- Минимальное расстояние между стеклом вытяжки и кухонной мебелью/стенами/проч. слева и справа должно быть 5 мм.
- Помещение, в котором устанавливается устройство должно постоянно проветриваться.

Для вытяжки CRASULA:



1. Прикрепите вытяжку задней поверхностью к стене при помощи саморезов с дюбелями из монтажного комплекта.

2. Установите адаптер воздуховода на вытяжку при помощи саморезов с использованием уплотнителя из монтажного комплекта.

3. Соедините воздуховод с адаптером вытяжки. Выведите другой конец воздуховода в вентиляционную шахту. Убедитесь в отсутствии щелей в соединениях.

4. Установите коробка воздуховода и зафиксируйте их винтами из монтажного комплекта.

Для вытяжки GARDENIA:

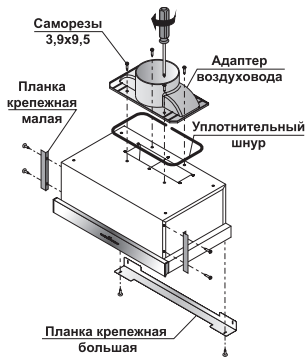


Рис. 1

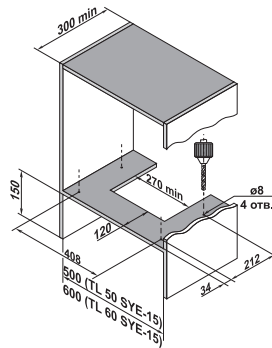


Рис. 2

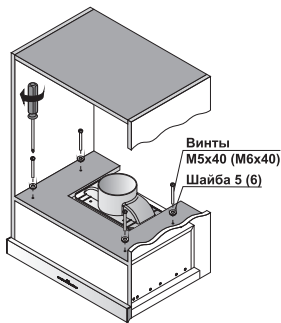


Рис. 3

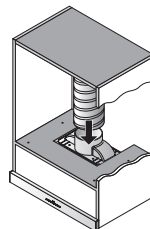


Рис. 4

1. При помощи саморезов 3,9x9,5 из монтажного комплекта и отвертки закрепите адаптер воздуховода и монтажные планки на корпусе вытяжки. (Рис. 1)

3. При помощи винтов М6х40 (или М5х40) с шайбами из монтажного комплекта и отвертки прикрепите вытяжку к шкафу. (Рис. 3)

2. Выполните отверстия в шкафу согласно эскиза. (Рис. 2)

4. Соедините воздуховод с адаптером вытяжки. (Рис. 4) Выведите другой конец воздуховода в вентиляционную шахту.

Убедитесь в отсутствии щелей в соединениях.

Для вытяжек VELEZIA/CROCUS:

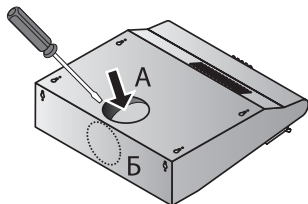


Рис. 1

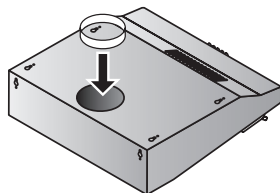


Рис. 2

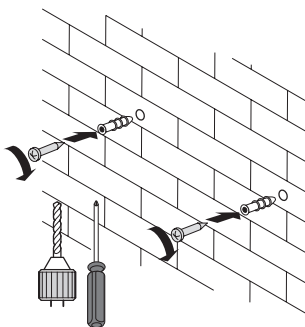


Рис. 3

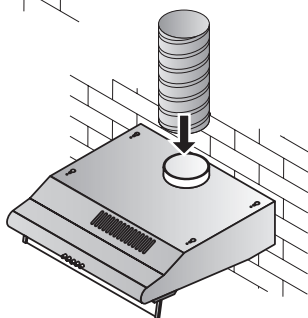


Рис. 4

Вытяжки предназначены для работы в режиме вентиляции или рециркуляции.

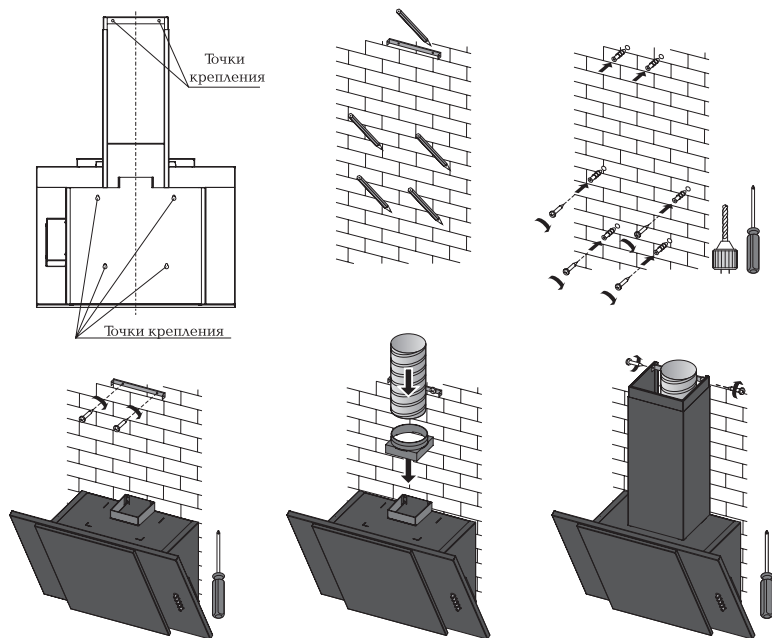
Для выхода воздуха в режиме вентиляции в корпусе вытяжки предусмотрены два круглых отверстия (А и Б), которые закрыты заглушками. Необходимо выбрать одно из отверстий, приподнять заглушку и срезать или отломать крепления (Рис. 1).

Вставить во вскрытое отверстие адаптер из комплекта поставки (Рис. 2).

Как правило, для отвода воздуха используется выводное отверстие А. Выбрав одно из вентиляционных отверстий, убедитесь, что второе осталось закрытым заглушкой.

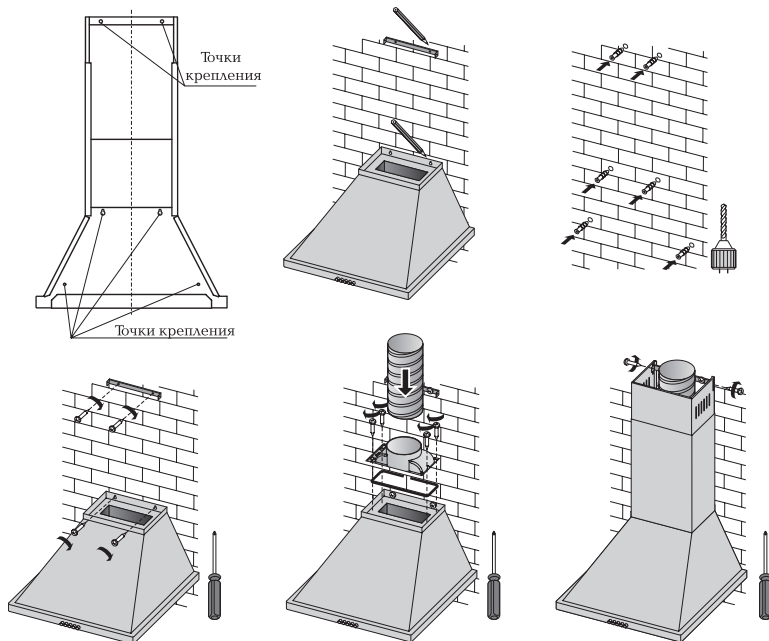
Прикрепите вытяжку при помощи шурупов с дюбелями из монтажного комплекта задней поверхностью к стене (Рис. 3) или верхней поверхностью к шкафу. Соедините воздуховод с адаптером вытяжки (Рис. 4). Выведите другой конец воздуховода в вентиляционную шахту. Убедитесь в отсутствии щелей в соединениях.

Для вытяжки PRIMULA:



1. Прикрепите вытяжку задней поверхностью к стене при помощи саморезов с дюбелями из монтажного комплекта.
2. Установите адаптер воздуховода на вытяжку.
3. Соедините воздуховод с адаптером вытяжки. Выведите другой конец воздуховода в вентиляционную шахту. Убедитесь в отсутствии щелей в соединениях.
4. Установите короба воздуховода и зафиксируйте их винтами из монтажного комплекта.

Для вытяжки MAGNOLIA:



1. Прикрепите вытяжку задней поверхностью к стене при помощи саморезов с дюбелями из монтажного комплекта.
2. Установите адаптер воздуховода на вытяжку при помощи саморезов с уплотнителем из монтажного комплекта.
3. Соедините воздуховод с адаптером вытяжки. Выведите другой конец воздуховода в вентиляционную шахту. Убедитесь в отсутствии щелей в соединениях.
4. Установите коробка воздуховода и зафиксируйте их винтами из монтажного комплекта.

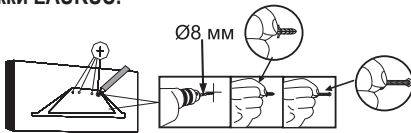
Для вытяжки LAURUS:

Рис. 1

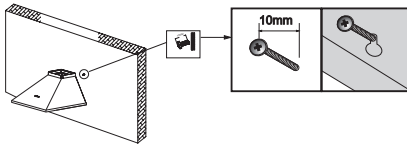


Рис. 2

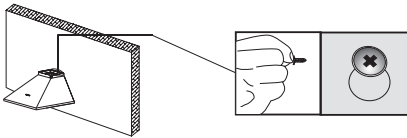


Рис. 3

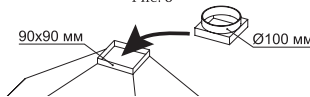


Рис. 4

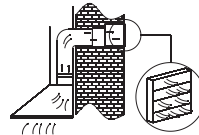


Рис. 5

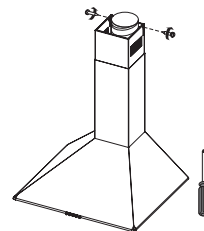


Рис. 6

Рисунки схематические

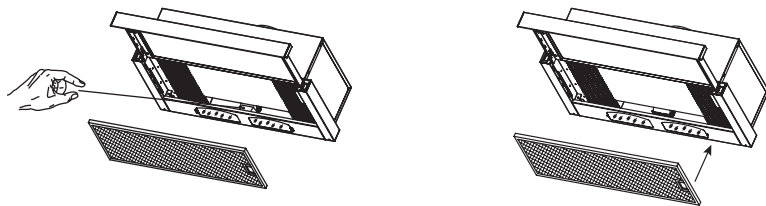
1. Прикрепите вытяжку задней поверхностью к стене при помощи саморезов с дюбелями из монтажного комплекта.
2. Выберите необходимый способ подключения к воздуховоду: прямоугольным сечением 90x90 мм или диаметром 100 мм. Для подключения к воздуховоду диаметром 100 мм, установите адаптер воздуховода с комплекта поставки.
3. Соедините воздуховод с адаптером вытяжки 100 мм или выходом 90x90 мм. Выведите другой конец воздуховода в вентиляционную шахту. Убедитесь в отсутствии щелей в соединениях.
4. Установите короба воздуховода и зафиксируйте их винтами из монтажного комплекта.

Для вытяжки PILEA:**Подготовка к установке:**

Внутри вытяжки, между стеклом и патроном с электролампами, находится пенопластовый транспортировочный фиксатор.

Перед включением и эксплуатацией обязательно удалите пенопластовый фиксатор, так как его присутствие внутри во время работы может привести к поломке изделия.

1. Снимите алюминиевые фильтры.
2. Удалите фиксатор.
3. Установите на место алюминиевые фильтры.



Установка вытяжки на стену:

Вариант 1

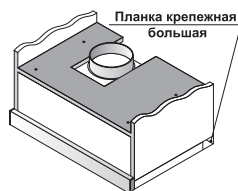


Рис. 1

Вариант 2

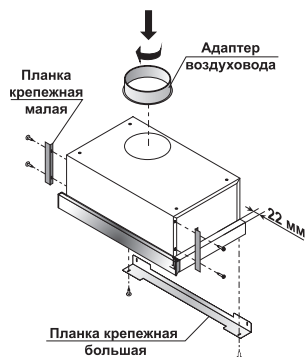
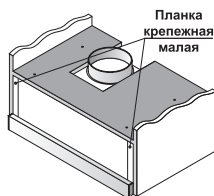


Рис. 2

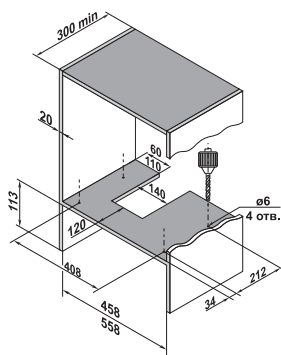


Рис. 3

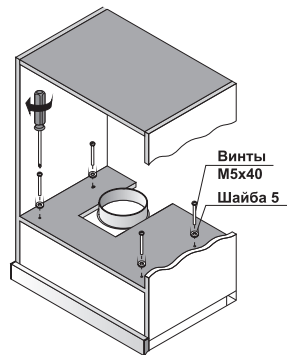
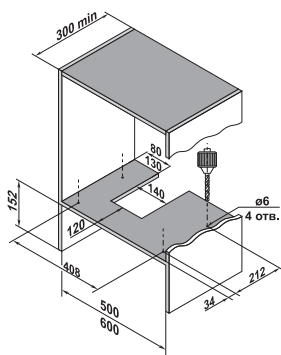


Рис. 4

Определитесь с вариантом установки: Вариант 1 или Вариант 2. (Рис. 1)

В соответствии с выбранным вариантом закрепите крепежные планки. Планки крепежные малые используются только для Варианта 2. Планка крепежная большая используется при необходимости закрыть щель между вытяжкой и стеной.

Определитесь в каком режиме будет использоваться вытяжка.

Ваша вытяжка может работать в режиме отвода воздуха или в режиме рециркуляции (фильтрации) с использованием угольных фильтров.

1. Вставьте адаптер воздуховода. При необходимости, при помощи саморезов из монтажного комплекта и отвертки закрутите планки крепежные на корпусе вытяжки. (Рис. 2)
2. Выполните отверстия в шкафу согласно эскиза для выбранного варианта установки. (Рис. 3)
3. При помощи винтов М5х40 с шайбами из монтажного комплекта и отвертки прикрепите вытяжку к шкафу. (Рис. 4)
4. Режим отвода:
 - соедините воздуховод с адаптером вытяжки. (Рис. 5)
 - выведите другой конец воздуховода в вентиляционную шахту.

Режим рециркуляции:

не надо присоединять вытяжку к стационарному вентиляционному каналу или шахте; соедините короткий воздухопровод с адаптером вытяжки и выведите другой его конец в отверстие сделанное в верхней части шкафа, и зафиксируйте. (Рис. 6)
 Убедитесь в отсутствии щелей в соединениях.

Режим рециркуляции

При работе вытяжки в режиме рециркуляции очищенный воздух возвращается обратно в кухню.

Чтобы вытяжка работала в режиме рециркуляции воздуха необходимо:

- При установке вытяжки выбрать тип монтажа – режим рециркуляции;
- Установить в вытяжку дополнительный угольный фильтр (1 шт.).

Угольные фильтры в комплект поставки не входят и приобретаются отдельно.

Угольные фильтры не подлежат очистке и заменяются на новые каждые 3-4 месяца.

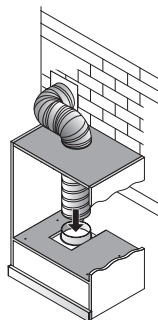


Рис. 5

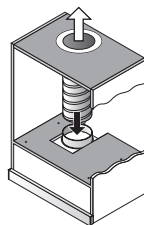


Рис. 6

Для вытяжки RAOULIA:

Установка вытяжки на стену:

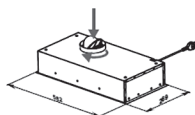


Рис. 1

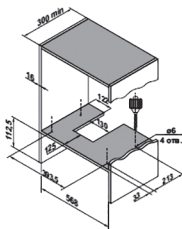


Рис. 2

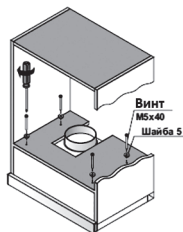


Рис. 3

1. При помощи саморезов из монтажного комплекта и отвертки закрепите адаптер воздуховода на корпусе вытяжки, если он не закреплен заранее. (Рис. 1)
 2. Просверлите отверстия в шкафу согласно эскизу. (Рис. 2)
 3. При помощи винтов из монтажного комплекта и отвертки прикрепите вытяжку к шкафу. (Рис. 3)
 4. Соедините воздуховод с адаптером вытяжки. Выведите другой конец воздуховода в вентиляционную шахту, при работе вытяжки в режиме вытяжной вентиляции.
- Выведите воздуховод вытяжки за пределы навесного шкафа через его верхнюю стенку, при эксплуатации вытяжки в режиме рециркуляции с угольными фильтрами. Убедитесь в отсутствии щелей в соединениях.

Технические характеристики вытяжки

Модели	CRASSULA
Напряжение сети	220В 50 Гц
Мощность мотора при максимальной работе	120 Вт
Уровень шума, мин.	59 dB (A)
Производительность	950 м ³ /час – свободный выход воздуха
Давление	400 Па
Скорости	3
Тип мотора	Герметичный
Тип ламп	Светодиодные 2 x 5 Вт
Класс энергопотребления	A

Модели	GARDENIA
Напряжение сети	220В 50 Гц
Мощность мотора при максимальной работе	180 Вт
Уровень шума, мин.	49 dB (A)
Производительность	900 м ³ /час – свободный выход воздуха
Давление	300 Па
Скорости	3
Тип мотора	Герметичный
Тип ламп	Светодиодные 2 x 5 Вт
Класс энергопотребления	A

Модели	JASMIN	MAGNOLIA
Напряжение сети	220В 50 Гц	
Мощность мотора при максимальной работе	180 Вт	65 Вт
Уровень шума, мин.	58 дБ (А)	49 дБ (А)
Производительность	800 м ³ /час – свободный выход воздуха	
Давление	340 Па	310 Па
Скорости	3	
Тип мотора	Герметичный	
Тип ламп	Светодиодные 2 x 5 Вт	
Класс энергопотребления	А	

Модели	CROCUS	LAURUS	VELEZIA	PRIMULA	PILEA	RAOULIA
Напряжение сети	220В 50 Гц					
Мощность мотора при максимальной работе	120 Вт					
Уровень шума, мин.	50 дБ (А)				47 дБ (А)	49 дБ (А)
Производительность	650 м ³ /час – свободный выход воздуха					
Давление	170 Па	190 Па	300 Па	370 Па	350 Па	
Скорости	3					2
Тип мотора	Герметичный					
Тип ламп	Светодиодные 2 x 5 Вт					
Класс энергопотребления	А					

Подключение к электропитанию

- Подключение должно осуществляться специалистом сервисного центра и в строгом соответствии с действующими в РФ стандартами и Правилами устройства электроустановок (ПУЭ). Производитель (поставщик) не несет ответственности в случае, если не были соблюдены требования безопасности при электроподключении вытяжки.
- Убедитесь, что параметры электросети позволяют подключение данного оборудования.
- Убедитесь, что электрические провода и кабели не передавлены и не соприкасаются с рабочими частями подключаемого оборудования (лопасти крыльчатки мотора, антивозвратный клапан).
- Для подключения вытяжки необходимо вставить вилку в заземленную электрическую розетку с необходимыми электрическими параметрами, указанными в настоящей Инструкции.

Возможные неисправности работы

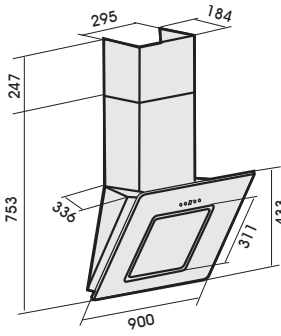
При обнаружении какой-либо неисправности выключите вытяжку и свяжитесь с ближайшей сервисной службой.

Неисправность	Причина	Действия
Не включается стандартным нажатием переключателя на панели управления	Отключено электропитание	Проверить, включено ли устройство в розетку
Низкая производительность (слабый выход воздуха) даже на максимальной скорости	Засорились алюминиевые жировые фильтры	Почистить фильтры, высушить и установить на штатные места
	Засорились угольные фильтры	Заменить угольные фильтры на новые, обратившись в сбытовую организацию
Отсутствие тяги (нет свободного выхода воздуха)	Не работает обратный (антивозвратный) клапан внутри отводящего канала вытяжки	Следует устранить неисправность, обратившись к услугам сервисной службы
Мотор сильно перегревается после нескольких минут работы	Высокая температура для безопасного функционирования устройства	Вытяжка установлена слишком близко к поверхности нагрева
		Кухня плохо проветривается
		Обратиться к специалисту сервисной службы
Сильный запах во время приготовления пищи и работающей вытяжке	Не установлены угольные фильтры или они засорены	В режиме рециркуляции необходимо установить угольные фильтры или заменить на новые

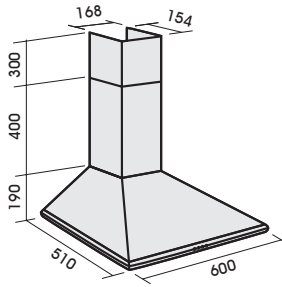
Угольные фильтры

№	Модель	Фильтр
1	CRASSULA	-
2	CROCUS	F-016
3	GARDENIA	-
4	JASMIN	F-001
5	LAURUS	F-016
6	MAGNOLIA	F-001
7	PILEA	-
8	PRIMULA	F-016
9	RAOULIA	F-016
10	VELEZIA	F-016

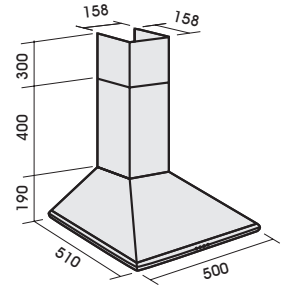
Схемы вытяжек



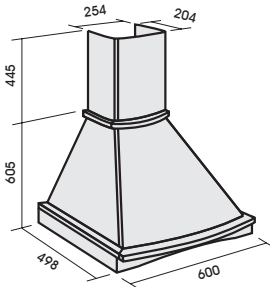
CRASSULA



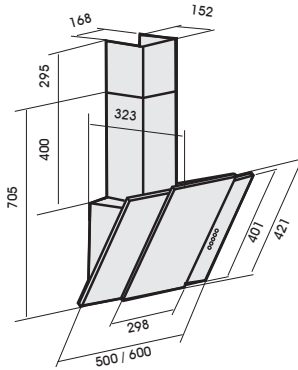
LAURUS 160



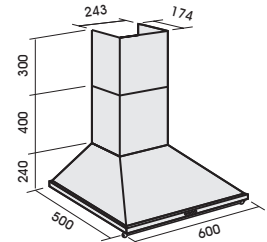
LAURUS 150



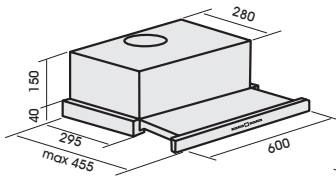
JASMIN



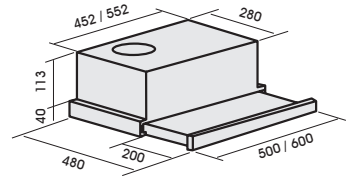
PRIMULA



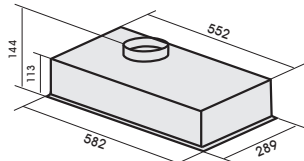
MAGNOLIA



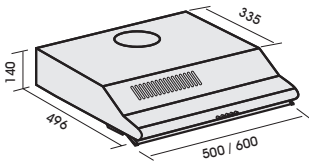
GARDENIA



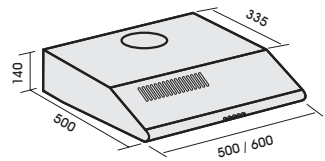
PILEA



RAOULIA



CROCUS



VELEZIA

Гарантия и срок службы

Мы предоставляем гарантию на данную бытовую поверхность сроком на 3 года со дня ее покупки. Если Вы пользовались вытяжкой согласно данной Инструкции, но поломка все же произошла, обратитесь в ближайший сервисный центр.

Для осуществления гарантийного обслуживания Вам необходимо предъявить чек на покупку бытового устройства вместе с гарантийным талоном, который обязан быть заполнен Продавцом во время продажи. Требуется заполнения Гарантийного талона.

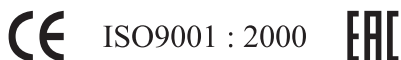
В ином случае гарантийные обязательства не действительны.

Гарантия не распространяется, если:

- Нарушены требования, указанные в настоящей Инструкции или Гарантийном талоне.
- Вытяжка использовалась в промышленных или других целях.
- Дата производства была исправлена, и ее трудно разобрать.
- Истек срок гарантии.
- Имели место некачественная установка, неправильное, неосторожное, неряшливое использование.
- Электрическое напряжение сети не соответствует требованиям Инструкции на вытяжку.
- Повреждение было вызвано инородным телом.
- Вытяжка проходила ремонт на неуполномоченной сервисной станции, или при ремонте были использованы запасные части другого производителя.

По окончании срока гарантии все регламентные работы, ремонт и замены запасных частей являются платными.

Изделие произведено в соответствии с европейскими стандартами и прошло сертификацию.



Срок эксплуатации изделия – 7 лет.

Данная инструкция предназначена для следующих моделей бытовых кухонных вытяжек:

CRASSULA, CROCUS, GARDENIA, JASMIN, LAURUS, MAGNOLIA,
PILEA, PRIMULA, RAOULIA, VELEZIA.

Уважаемый покупатель,

Спасибо, что Вы выбрали продукцию торговой марки “MBS”.

Производитель

ООО «БЫТОВЫЕ ТЕХНОЛОГИИ»
УЛ. КЛОВСКИЙ СПУСК, Д. 5, Г. КИЕВ, 01021, УКРАИНА
ДЛЯ МБС СТАРС ГРУП АГ

Импортер

ООО «Развитие».
Митрофаньевское шоссе, дом 29, лит. П, пом. 16, 196084, Санкт-Петербург, Россия.

Серийный идентификационный номер

(Указан в гарантийном талоне, в наклейке на моторе, в наклейке на коробке).

0503001 - 98 - 000231

1 2 3

1 – артикул продукции (список)
2 – код завода
3 – количество выпущенной продукции, начиная с 1

Құрметті сатып алушы!

MBS сауда белгісінің асүй түтін шығарғышын таңдағаныңыз үшін рақмет.

Пайдалану алдында осы нұсқаулықпен мұқият танысып шығыңыз.

Асүй түтін шығарғышын монтаждауды және қосуды тек сервистік орталық маманы осы нұсқаулықта берілген ережелерге сай орындауы керек.

Түтін шығарғыштың электр параметрлерінің электр желі параметрлеріне сай екенін тексеріңіз.

Өндіруші (жабдықтаушы) осы нұсқаулықтағы нұсқауларды орындамау нәтижесіндегі асүй түтін шығарғышының бұзылуына немесе зақымдалуына жауапкершілік алмайды.

Жалпы ережелер

Асүй түтін шығарғыштарының осы сериясын (бұдан әрі - Тұрмыстық құрылғы) жасау үшін жоғары сапалы және экологиялық тұрғыдан қауіпсіз материалдар қолданылған. Барлық жинақтаушы бұйымдар сынаудан өтті және қажет еуропалық және ресейлік стандарттарға сай.

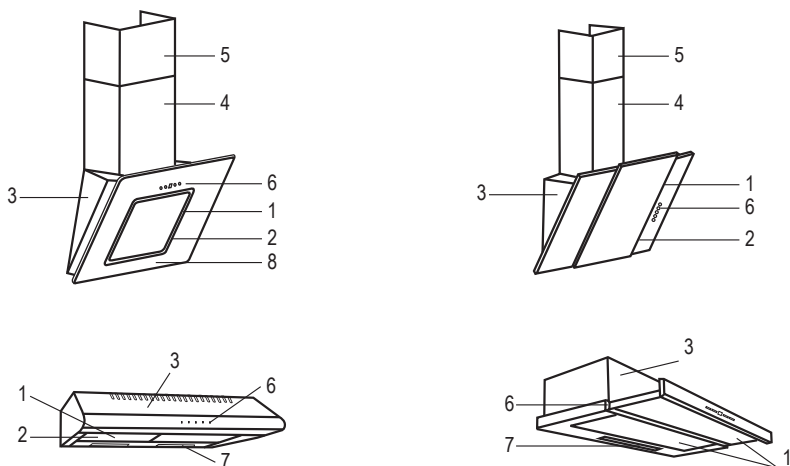
Осы серияның асүй түтін шығарғыштары заманауи дизайнымен ерекшеленеді және өзінде мыналарды біріктіреді:

- жоғары қуат;
- төмен шу деңгейі;
- ыңғайлылық және пайдалану жеңілдігі;
- төмен қуат тұтыну;
- сүзгілерді тазалау (ауыстыру) жеңілдігі.

- Өндіруші (жабдықтаушы) қауіпсіздік шараларын қолданбау нәтижесінде тұрмыстық құрылғы бұзылған жағдайда өзінен жауапкершілікті алады.
- Бұл тұрмыстық құрылғы тек тұрмыстық қолдануға арналған. Кез келген өндірістік қолдануға тыйым салынады.
- ҚАУІПТІ және рұқсат етілмеген!!! Осы тұрмыстық құрылғының қандай да бір құрамдас бөлігін өз бетінде модификациялау.
- Қосқан кезде тек жерге қосылған электр розеткасын қолдану керек.
- Бөлмедегі электр кернеу тұрмыстық құрылғы сипаттамаларына сай екенін тексеріңіз.
- Балаларға тұрмыстық құрылғыны өз бетінше қосуға жол бермеңіз.
- Түтін шығарғышты күтуге қатысты қандай да әрекеттерді орындау алдында оның электр қуатынан өшірулі екенін тексеріңіз.
- Түтін шығарғыштың сору қуаты нашарламауы үшін жүйелі түрде алюминий сүзгілерді тазалауды және көмір сүзгілерін ауыстыруды орындап отыру керек.

- Тұрмыстық құрылғының шығаратын құбырында басқа мақсаттағы құбырлармен (мысалы, түтіндікпен, жылыту құбырымен немесе басқа құбырмен) жалпы арнасы болмауы керек.
- Газ плиталарының жанарғыларын ашық жалынмен қалдырмаңыз, бұл түтін шығарғыштың бүлінуіне әкелуі мүмкін.
- Егер қандай да ақаулар пайда болса, сервистік қызметке хабарласыңыз.

*Жалпы кескін сіздің
үлгіден басқаша
болуы мүмкін*



Сипаттама

1. Алюминий май сүзгілері
2. Көмір сүзгілері (рециркуляция режимі үшін)
3. Түтін шығарғыштың күмбезі
4. Негізгі шығаратын буын
5. Қосымша шығаратын буын
6. Басқару тақтасы
7. Шамдар
8. Шыны қақмаңдай

ЖИЫНТЫҚ

<p>Сәндік қорап: сыртқы — 1 дана, ішкі — 1 дана Монтаждық тақтайша — 1 дана Монтаждық жинақ — 1 дана Ауа өткізгішке арналған адаптер — 1 дана Нұсқаулық — 1 дана Қорап — 1 дана</p>	<p>PRIMULA 150/160 IVORY PRIMULA 150/160 BLACK PRIMULA 150/160 WHITE</p> <p>CRASSULA 190 GLASS BLACK</p> <p>MAGNOLIA 160 BLACK MAGNOLIA 160 IVORY</p>
<p>Монтаждық жинақ — 1 дана Ауа өткізгішке арналған адаптер — 1 дана Монтаждық тақтайша — 1 дана (GARDENIA үшін) Нұсқаулық — 1 дана Қорап — 1 дана</p>	<p>CROCUS 150/160 WHITE CROCUS 150/160 BLACK CROCUS 150/160 INOX CROCUS 150/160 BROWN CROCUS 150/160 IVORY</p> <p>GARDENIA 160 INOX</p> <p>VELEZIA 150/160 BLACK VELEZIA 150/160 WHITE VELEZIA 150/160 BROWN VELEZIA 150/160 IVORY</p>
<p>Монтаждық жинақ — 1 дана Нұсқаулық — 1 дана Қорап — 1 дана Қорап – 1 дана (JASMIN үшін) Сәндік қорап: сыртқы — 1 дана, ішкі — 1 дана (LAURUS үшін)</p>	<p>JASMIN BLACK 160</p> <p>LAURUS 150/160 WHITE LAURUS 150/160 BLACK LAURUS 150/160 BROWN</p>
<p>Фланец + клапан — 1 дана Бекіткіш — 1 орама Нұсқаулық — 1 дана Қорап — 1 дана</p>	<p>PILEA 150/160 INOX PILEA 150/160 WHITE PILEA 150/160 BLACK PILEA 150/160 BROWN PILEA 150/160 IVORY</p> <p>RAOULIA 160 GREY</p>

Жұмыс қарқындылығы

- Асүй түтін шығарғышында 2-5 жұмыс жылдамдығы бар (модификацияға байланысты).
- Бірқатар түтін шығарғыштар «Уақыт таймерімен» жабдықталған.
- Тамаз әзірлеу қарқындылығына сәйкес жылдамдықты қолданыңыз.

Жұмыс режимі

- Асүй түтін шығарғышы екі түрлі режимде жұмыс істей алады — бағытталған және рециркуляция режимі. Бағытталған режим пайдаланылған ауа вентиляциялық шығаратын құбыр арқылы тікелей шығарылған жағдайда қолданылады. Рециркуляция режимі пайдаланылған ауаны сыртқа шығару мүмкіндігі болмаған жағдайда қолданылады.
- БАҒЫТТАЛҒАН РЕЖИМ: бұл режимде тек алюминий май сүзгілері қолданылады.
- РЕЦИРКУЛЯЦИЯ РЕЖИМІ: сүзгілердің екі түрі де қолданылады – алюминий май және көмір. Көмір сүзгілері асүй бөлмесіне қайтадан берілетін ауа иістерін тазалауды қамтамасыз етеді.

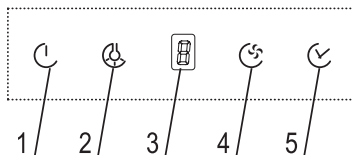
Ескертпе. Көмір сүзгілерін ауыстыруды 6 айда 1 реттен сирек емес орындау керек.

MBS түтін шығарғыштарында басқару тақталараның келесі түрлері қолданылады:

- Сенсорлық

CRASSULA

Вытяжка оборудована панелью управления, представляющей собой горизонтальный ряд сенсоров и ЖК- дисплеем, размещенным в верхней части вытяжки. Включить/Выключить вытяжку можно с помощью сенсора «1». Когда вытяжка включена сенсором «1», с помощью сенсора «4» можно выбрать необходимую скорость работы (от минимальной – 1 до максимальной – 3). При первом касании к сенсору «4» вытяжка включается на максимальной скорости. На цифровом дисплее отобразится значение скорости на которой работает вытяжка. Включение таймера производится касанием к сенсору «5». На цифровом дисплее отобразится и мигает начальное время, через которое выключится вытяжка – 3 минуты. В любой момент последовательно прикасаясь к сенсору «5», или удерживая его можно изменить время через которое выключится вытяжка (от 1 до 9 минут). Мигающие значения на дисплее означают, что таймер активирован. По завершению установленного на таймере времени, вытяжка подаст звуковой сигнал и выключится. Отключить таймер можно полным отключением вытяжки с помощью сенсора «1». Включение/Отключение подсветки осуществляется касанием к сенсору «2».



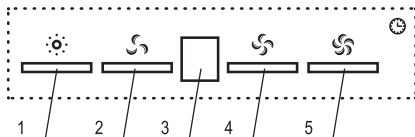
- 1 – Включение / выключение вытяжки
- 2 – Включить или выключить подсветку
- 3 – Цифровой дисплей
- 4 – Установка скорости работы вытяжки
- 5 – Включение / выключение таймера

- Электрондық

GARDENIA

Чтобы активировать таймер, нажмите и удерживайте кнопку активной скорости несколько секунд, при этом индикатор начнет мигать. Вытяжка будет работать в течение 15 минут на выбранной Вами скорости, после этого отключится автоматически. Лампы и индикатор при этом погаснут. Чтобы

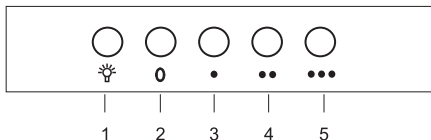
выключить активированный таймер, повторно нажмите кнопку скорости, на которой сейчас работает вытяжка. Если во время работы таймера изменить скорость, то настройки таймера не изменятся. Если во время активной функции таймера задвинуть телескопическую воздухозаборную панель менее чем на 5 секунд, а потом снова высунуть ее, то вытяжка продолжит работу с предыдущими настройками скорости и таймера. Суммарное время работы таймера – 15 минут. Если задвинуть панель более чем на 5 секунд, то вытяжка выключается полностью.



- 1 – Артқы жарықты қосу немесе өшіру
- 2 – Вентилятордың төмен жылдамдығын қосу
- 3 – Жұмыс көрсеткіші
- 4 – Вентилятордың орташа жылдамдығын қосу
- 5 – Вентилятордың жоғары жылдамдығын қосу

- Механикалық түймелік

CROCUS, LAURUS, MAGNOLIA, PRIMULA, VELEZIA



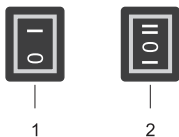
- 1 – Артқы жарықты қосу немесе өшіру
- 2 – Вентиляторды өшіру
- 3 – Вентилятордың төмен жылдамдығын қосу
- 4 – Вентилятордың орташа жылдамдығын қосу
- 5 – Вентилятордың жоғары жылдамдығын қосу

PILEA



- Положение III — Вентилятор включен на III скорости
 Положение II — Вентилятор включен на II скорости
 Положение I — Вентилятор включен на I скорости
 Положение 0 — Вентилятор выключен

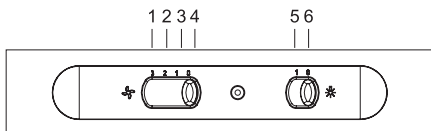
RAOULIA



- 1 – Түтін шығарғыштың жарығын қосу/өшіру түймесі.
(0 күйі — өшіру, I күйі — қосу)
 - 2 – Түтін шығарғыш жылдамдықтарын ауыстырғыш.
(0 күйі — өшіру,
I күйі — ең аз жылдамдық,
II күйі — ең көп жылдамдық)
- Ескертпе. Егер шығарылатын қаретка жиналған болса, мотор және жарық шамы қосылмайды.

- Механикалық слайдерлік

JASMIN, STEVIA



- 1 – Вентилятордың жоғары жылдамдығын қосу
- 2 – Вентилятордың орташа жылдамдығын қосу
- 3 – Вентилятордың төмен жылдамдығын қосу
- 4 – Вентиляторды өшіру
- 5 – Артқы жарықты қосу
- 6 – Артқы жарықты өшіру

Ескертпе. Егер желідегі кернеу тұрақты емес болса, сағат қалуы мүмкін.

Түтін шығарғышты күту және профилактикалық қызмет көрсету

- Осы тұрмыстық құрылғының қызмет мерзімін ұзарту үшін оған жүйелі түрде профилактикалық күту жасау керек.

НАЗАР АУДАРЫҢИИ!

Асүй түтін шығарғышына қызмет көрсету алдында ашаны электр желісінің розеткасынан суырып, электр қуатын өшіріңіз.

Ескертпе. Егер аша немесе электр сымы зақымдалған болса, оларды сервисті орталыққа хабарласып ауыстыру керек.

- Түтін шығарғыш корпусының сыртқы беттерін тазалау үшін абразивтік тазалау заттарын, тегістеу щеткаларын, металл жөкелерді және еріткіштерді қолданбаңыз, бұл беттердің түзетілмейтін зақымдарын тудыруы мүмкін.
- Моторға және түтін шығарғыштың электрондық бөліктеріне судың тиюіне жол бермеңіз.

Сүзгілерді, жарық шамдарын тазалау және ауыстыру

- **Май сүзгісі алюминий қоспасынан жасалған.** Ешқашан оны бөлшектеуге тырыспаңыз.
- Ласталған май сүзгісі қозғалтқыш арқылы ауа ағынын шектейді және оның қызып кету және істен шығу себебіне айналуы мүмкін. Сүзгіде майдың тым көп жиналуы өрт қаупін тудырады.
- Қолдану қарқындылығына байланысты, бірақ айына бір реттен сирек емес, май сүзгісін шығару және тазалау керек. Май сүзгісін тазалағанда келесі ережелерді қатаң орындаңыз:

Сүзгіні температурасы 30°C таза суға салыңыз, жуу затын қосыңыз және 2-3 минутқа жібітіңіз. Қолғап киіңіз және жұмсақ губкамен тазалаңыз. Тазалау процесінде күш салмаңыз, бұл сүзгі торларының зақымдалуына әкелуі мүмкін.

Сүзгілерді ыдыс жуу машинасында жумаңыз.

Содан кейін алюминий май сүзгілерін мұқият жуу және құрғату керек.

- **Көмір сүзгілері** (тек рециркуляция режимінде қолданылады) қайтадан пайдалануға жарамсыз және ауыстырылуы керек. Көмір сүзгілерінің қызмет мерзімі түтін шығарғышты қолдану жиілігіне және әзірленетін тамақ түріне байланысты.

Ескертпе. Көмір сүзгілерін ауыстыруды 6 айда 1 реттен сирек емес орындау керек.

- **Жарық шамдарын ауыстыру** тек электр қуаты өшірулі күйде орындалады. Шамдарды ауыстыру үшін май сүзгісін шешу керек. Жаңа шам бастапқы шамның электр параметрлеріне (кернеу және қуат) қатаң сәйкес болуы керек.
- Түтін шығарғыштарда галогендік шамдарды ауыстырғанда тек алюминий рефлекторы (шағылыстырғышы) бар шамдарды қолданыңыз. Дихромдық рефлекторды қолдану электр патронның тым қызып кетуіне әкелуі мүмкін.
- Жарықтандыру жүйесі тек тамақ әзірлеу процесінде жұмыс істеуге арналған. Оны бөлмені жарықтандыру мақсатында ұзақ уақытқа қоспау керек.

Асүй түтін шығарғышын монтаждау

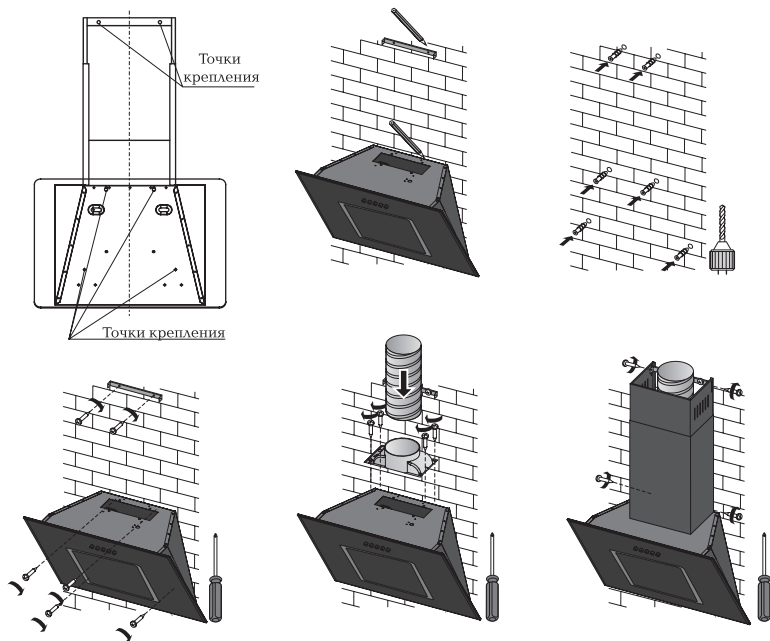
НАЗАР АУДАРЫҢИЗ!!!

Әр түрлі монтаждау шарттарына байланысты асүй түтін шығарғышы әмбебап бекіту болттарымен жабдықталмайды. Монтаждауды тек өкілетті сервистік орталық маманы орындайды.

- Монтаждауды бастау алдында түтін шығарғыш толығымен жұмысқа қабілетті екеніне және механикалық зақымдар (сызаттар, сүйкелуден ескірген жерлер және т.б.) жоқ екеніне көз жеткізіңіз.
- Монтаждауды бастау алдында (түтін шығарғышты вентиляциялық арнаға қосқан жағдайда) вентиляциялық арнаның жұмысқа қабілеттілігіне, табиғи тарту күші бар екеніне көз жеткізіңіз. Тарту күші болмаса, түтін шығарғышты вентиляциялық арнаға қосуға болмайды.
- Вентиляциялық арнаға қосуды жинақтағы диаметрі 150 мм (кейбір эконом сыныбының үлгілерінде 120 мм) гофро-ауа шығарғышпен орындау керек. Жалғастырғыш тетіктерді және диаметрі азырақ ауа шығарғыштарды қолдануға болмайды. Ауа шығарғыш диаметрін азайту шудың артуына және түтін шығарғыш жұмысы тиімділігінің азаюына әкеледі және түтін шығарғыштың бұзылу (бұл кепілдіктен алуға әкеледі) себебі болуы мүмкін.
- Жинақтағы емес ауа шығарғышты және шаршы немесе тікбұрышты қимасы бар ауа шығарғышты қолданғанда ауа шығарғыштың қимасының ауданы жинақтағының ауданынан кішірек болмауы керек (150 мм шығысы бар түтін шығарғыштарда — $S = 17700 \text{ мм}^2$, 120 мм шығысы бар түтін шығарғыштарда — $S = 11300 \text{ мм}^2$)
- Түтін шығарғышты рециркуляция режимінде қолданғанда көмір сүзгілерін (жинаққа кірмейді) орнату және ауаның еркін шығуын қамтамасыз ету керек. Жоғарғы карниз бар болған жағдайда онда жинақтағы ауа шығарғышты өткізетін тесік жасау керек.
- Жинақтағы ашасы бар қуат сымын ұзартуға болмайды. Қол жеткізу мүмкін болуы үшін түтін шығарғышты 220 В желіге сәндік қорап артында орналасуы керек (әдетте) жерге қосу бар розетка арқылы қосылуы керек, өйткені түтін шығарғышқа қызмет көрсетудің барлық әрекеттері (тазалау, шамдарды ауыстыру және т.б.) тек түтін шығарғыш желіден өшірулі кезде орындалуы керек.
- Ас үй түтін шығарғышын монтаждау үшін қабырғаның немесе асүй қоршамдарының берік негізі және оған бекітуге арналған сәйкес болттар қолданылады.
- Асүй түтін шығарғышын орнату алдында монтаждау орындалатын орынды мұқият тазалау және бөгде заттарды алу керек.
- Түтін шығарғышты үлгі (әдетте үлгі ретінде қабырғаға бекіту тақтайшалары немесе түтін шығарғыштың орнату тесіктері қызмет етеді) бойынша көлденең жазықтықта (түтін шығарғыш корпусы) және тік жазықтықта (түтін шығарғыштың шығаратын қорабы) монтаждау керек.
- Асүй түтін шығарғышын бағытталған жұмыс режимінде (рециркуляциясыз) қолданған жағдайда вентиляциялық шығаратын құбырда мақсаты басқа құбырлармен (мысалы, түтіндік, жылыту құбыры және т.б.) жалпы арнасы болмауы керек. Вентиляциялық құбырдың иілу бұрышы $\geq 120^\circ\text{C}$ болуы керек. Түтін шығарғыштың шығару құбырын вентиляциялық үй арнасына қосу алдында сіздің үй басқармаңыздағы маманнан кеңес алыңыз.
- Әзірлеу беті (қыздыру беті) және түтін шығарғыштың төменгі жазықтығы арасындағы ең аз қашықтық келесідей болуы керек:

- электр плиталар үшін 700 мм;
- газ немесе біріктірілген плиталар/беттер үшін 800 мм.
- Түтін шығарғыш әйнегі мен сол жақтағы және оң жақтағы асуы жиһазы/қабырғалар/ т.б. арасындағы ең аз қашықтық 5 мм болуы керек.
- Құрылғы орнатылатын бөлмені тұрақты түрде желдетіп тұру керек.

CRASSULA түтін шығарғышы үшін:



1. Прикрепите вытяжку задней поверхностью к стене при помощи саморезов с дюбелями из монтажного комплекта.

2. Установите адаптер воздуховода на вытяжку при помощи саморезов с использованием уплотнителя из монтажного комплекта.

GARDENIA түтін шығарғышы үшін:

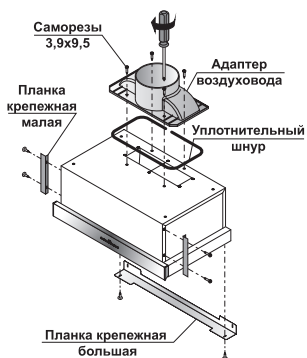


Рис. 1

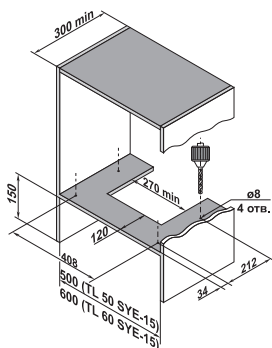


Рис. 2

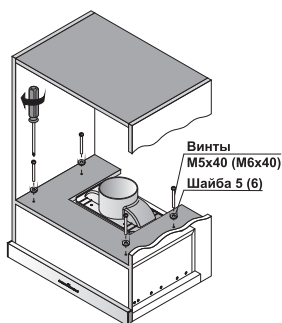


Рис. 3

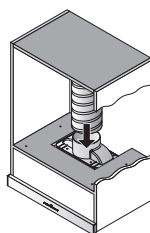


Рис. 4

1. При помощи саморезов 3,9x9,5 из монтажного комплекта и отвертки закрепите адаптер воздуховода и монтажные планки на корпусе вытяжки. (Рис. 1)

3. При помощи винтов М6х40 (или М5х40) с шайбами из монтажного комплекта и отвертки прикрепите вытяжку к шкафу. (Рис. 3)

2. Выполните отверстия в шкафу согласно эскиза. (Рис. 2)

4. Соедините воздуховод с адаптером вытяжки. (Рис. 4) Выведите другой конец воздуховода в вентиляционную шахту.

Убедитесь в отсутствии щелей в соединениях.

VELEZIA/CROCUS түгін шығарғышы үшін:

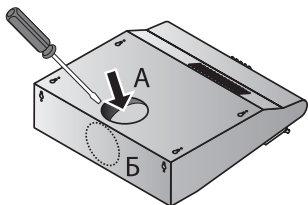


Рис. 1

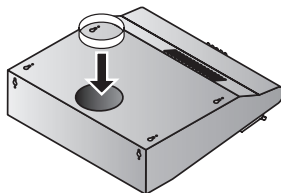


Рис. 2

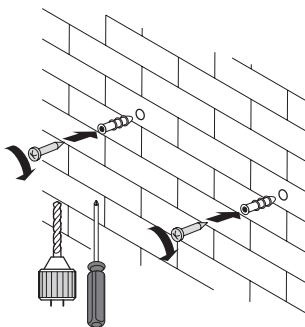


Рис. 3

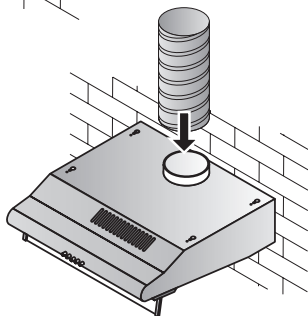


Рис. 4

Вытяжки предназначены для работы в режиме вентиляции или рециркуляции.

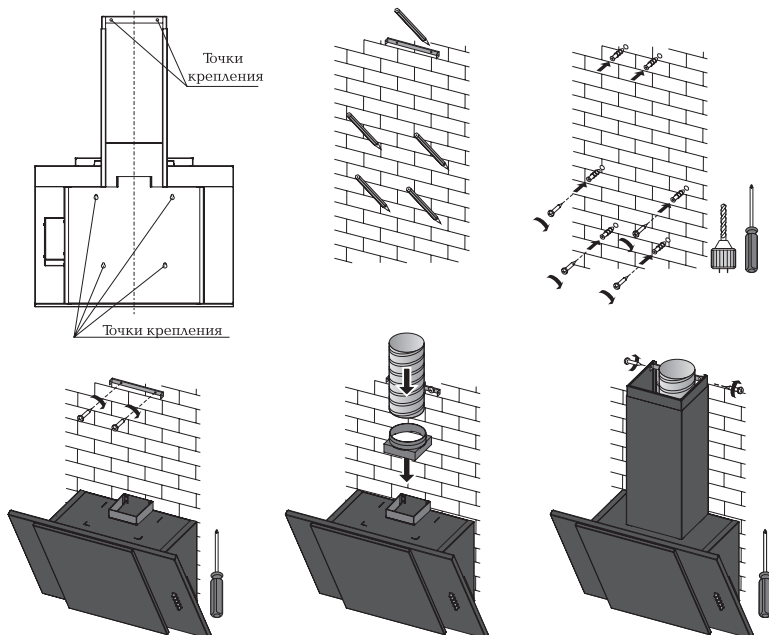
Для выхода воздуха в режиме вентиляции в корпусе вытяжки предусмотрены два круглых отверстия (А и Б), которые закрыты заглушками. Необходимо выбрать одно из отверстий, приподнять заглушку и срезать или отломать крепления (Рис. 1).

Вставить во вскрытое отверстие адаптер из комплекта поставки (Рис. 2).

Как правило, для отвода воздуха используется выводное отверстие А. Выбрав одно из вентиляционных отверстий, убедитесь, что второе осталось закрытым заглушкой.

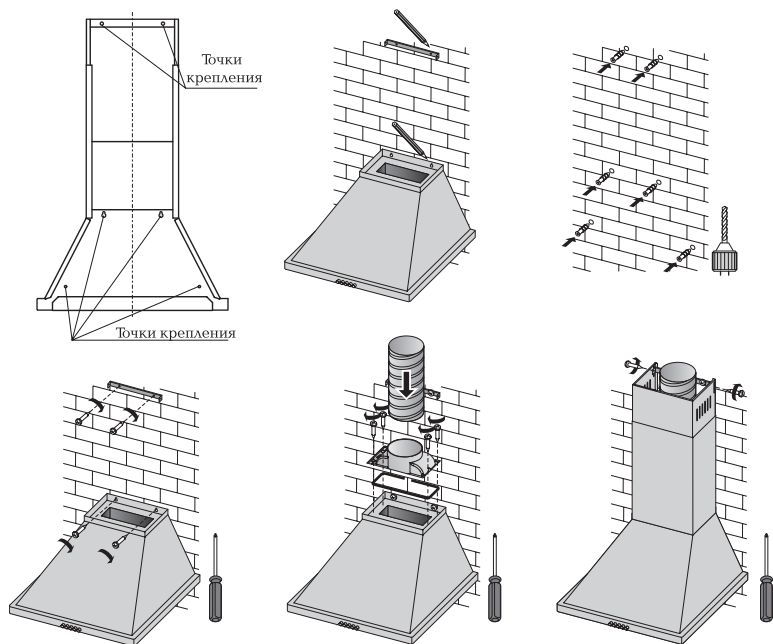
Прикрепите вытяжку при помощи шурупов с дюбелями из монтажного комплекта задней поверхностью к стене (Рис. 3) или верхней поверхностью к шкафу. Соедините воздуховод с адаптером вытяжки (Рис. 4). Выведите другой конец воздуховода в вентиляционную шахту. Убедитесь в отсутствии щелей в соединениях.

PRIMULA түтін шығарғышы үшін:



1. Прикрепите вытяжку задней поверхностью к стене при помощи саморезов с дюбелями из монтажного комплекта.
2. Установите адаптер воздуховода на вытяжку.
3. Соедините воздуховод с адаптером вытяжки. Выведите другой конец воздуховода в вентиляционную шахту. Убедитесь в отсутствии щелей в соединениях.
4. Установите короба воздуховода и зафиксируйте их винтами из монтажного комплекта.

MAGNOLIA түтін шығарғышы үшін:



1. Прикрепите вытяжку задней поверхностью к стене при помощи саморезов с дюбелями из монтажного комплекта.
2. Установите адаптер воздуховода на вытяжку при помощи саморезов с использованием уплотнителя из монтажного комплекта.
3. Соедините воздуховод с адаптером вытяжки. Выведите другой конец воздуховода в вентиляционную шахту. Убедитесь в отсутствии щелей в соединениях.
4. Установите короба воздуховода и зафиксируйте их винтами из монтажного комплекта.

LAURUS түтін шығарғышы үшін:

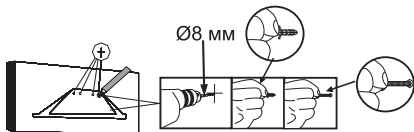


Рис. 1

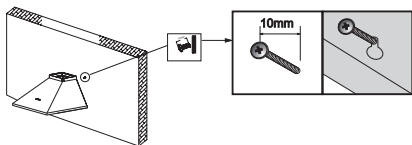


Рис. 2

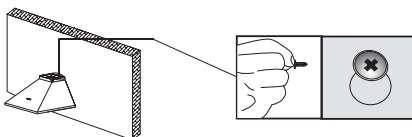


Рис. 3

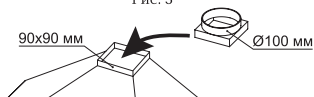


Рис. 4

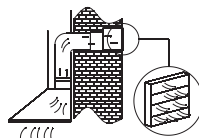
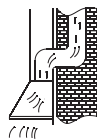


Рис. 5

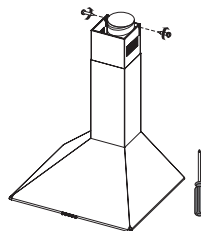


Рис. 6

Рисунки схематические

1. Прикрепите вытяжку задней поверхностью к стене при помощи саморезов с дюбелями из монтажного комплекта.
2. Выберите необходимый способ подключения к воздуховоду: прямоугольным сечением 90x90 мм или диаметром 100 мм. Для подключения к воздуховоду диаметром 100 мм, установите адаптер воздуховода с комплекта поставки.
3. Соедините воздуховод с адаптером вытяжки 100 мм или выходом 90x90 мм. Выведите другой конец воздуховода в вентиляционную шахту. Убедитесь в отсутствии щелей в соединениях.
4. Установите короба воздуховода и зафиксируйте их винтами из монтажного комплекта.

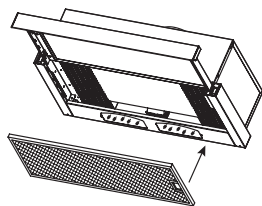
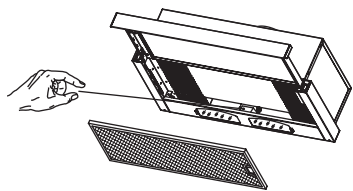
PILEA түтін шығарғышы үшін:

Подготовка к установке:

Внутри вытяжки, между стеклом и патроном с электролампами, находится пенопластовый транспортировочный фиксатор.

Перед включением и эксплуатацией обязательно удалите пенопластовый фиксатор, так как его присутствие внутри во время работы может привести к поломке изделия.

1. Снимите алюминиевые фильтры.
2. Удалите фиксатор.
3. Установите на место алюминиевые фильтры.



Установка вытяжки на стену:

Вариант 1



Рис. 1

Вариант 2

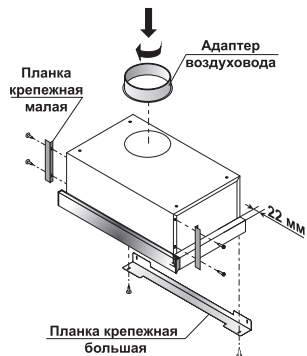
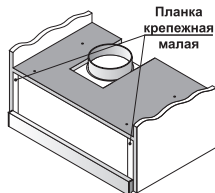


Рис. 2

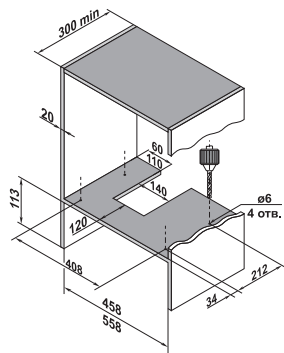


Рис. 3

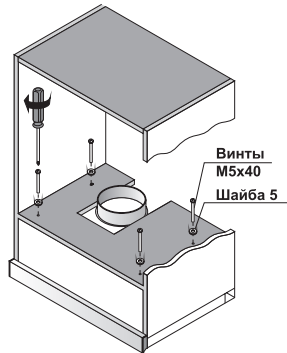
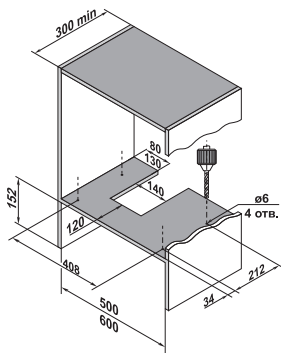


Рис. 4

Определитесь с вариантом установки: Вариант 1 или Вариант 2. (Рис. 1)

В соответствии с выбранным вариантом закрепите крепежные планки. Планки крепежные малые используются только для Варианта 2. Планка крепежная большая используется при необходимости закрыть щель между вытяжкой и стеной.

Определитесь в каком режиме будет использовать вытяжка.

Ваша вытяжка может работать в режиме отвода воздуха или в режиме рециркуляции (филтрации) с использованием угольных фильтров.

1. Вставьте адаптер воздуховода. При необходимости, при помощи саморезов из монтажного комплекта и отвертки закрутите планки крепежные на корпусе вытяжки. (Рис. 2)
2. Выполните отверстия в шкафу согласно эскиза для выбранного варианта установки. (Рис. 3)
3. При помощи винтов М5х40 с шайбами из монтажного комплекта и отвертки прикрепите вытяжку к шкафу. (Рис. 4)
4. Режим отвода:
 - соедините воздуховод с адаптером вытяжки. (Рис. 5)
 - выведите другой конец воздуховода в вентиляционную шахту.

Режим рециркуляции:

не надо присоединять вытяжку к стационарному вентиляционному каналу или шахте; соедините короткий воздухопровод с адаптером вытяжки и выведите другой его конец в отверстие сделанное в верхней части шкафа, и зафиксируйте. (Рис. 6)

Убедитесь в отсутствии щелей в соединениях.

Режим рециркуляции

При работе вытяжки в режиме рециркуляции очищенный воздух возвращается обратно в кухню.

Чтобы вытяжка работала в режиме рециркуляции воздуха необходимо:

- При установке вытяжки выбрать тип монтажа – режим рециркуляции;
- Установить в вытяжку дополнительный угольный фильтр (1 шт.).

Угольные фильтры в комплект поставки не входят и приобретаются отдельно.

Угольные фильтры не подлежат очистке и заменяются на новые каждые 3-4 месяца.

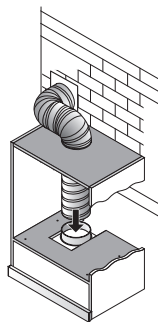


Рис. 5

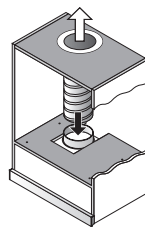


Рис. 6

RAOULIA түтін шығарғышы үшін:

Установка вытяжки на стену:

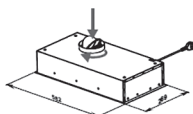


Рис. 1

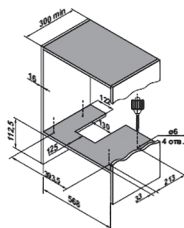


Рис. 2

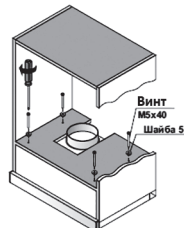


Рис. 3

1. При помощи саморезов из монтажного комплекта и отвертки закрепите адаптер воздуховода на корпусе вытяжки, если он не закреплен заранее. (Рис. 1)
 2. Просверлите отверстия в шкафу согласно эскизу. (Рис. 2)
 3. При помощи винтов из монтажного комплекта и отвертки прикрепите вытяжку к шкафу. (Рис. 3)
 4. Соедините воздуховод с адаптером вытяжки. Выведите другой конец воздуховода в вентиляционную шахту, при работе вытяжки в режиме вытяжной вентиляции.
- Выведите воздуховод вытяжки за пределы навесного шкафа через его верхнюю стенку, при эксплуатации вытяжки в режиме рециркуляции с угольными фильтрами. Убедитесь в отсутствии щелей в соединениях.

Түтін шығарғыштың техникалық сипаттамалары

Үлгілер	CRASSULA
Желі кернеуі	220В 50 Гц
Ең көп жұмыстағы мотор қуаты	120 Вт
Шу деңгейі, ең аз	59 dB (A)
Өнімділік	950 м ³ /сағат – ауаның еркін шығуы
Қысым	400 Па
Жылдамдықтар	3
Мотор түрі	Герметикалық
Шамдардың түрі	Жарық диодты 2 x 5 Вт
Қуат тұтыну сыныбы	A

Үлгілер	GARDENIA
Желі кернеуі	220В 50 Гц
Ең көп жұмыстағы мотор қуаты	120 Вт
Шу деңгейі, ең аз	49 dB (A)
Өнімділік	900 м ³ /сағат – ауаның еркін шығуы
Қысым	300 Па
Жылдамдықтар	3
Мотор түрі	Герметикалық
Шамдардың түрі	Жарық диодты 2 x 5 Вт
Қуат тұтыну сыныбы	A

Үлгілер	JASMIN	MAGNOLIA
Желі кернеуі	220В 50 Гц	
Ең көп жұмыстағы мотор қуаты	180 Вт	65 Вт
Шу деңгейі, ең аз	58 дБ (А)	49 дБ (А)
Өнімділік	800 м³/сағат – ауаның еркін шығуы	
Қысым	340 Па	310 Па
Жылдамдықтар	3	
Мотор түрі	Герметикалық	
Шамдардың түрі	Қызу 2 x 40 Вт	
Қуат тұтыну сыныбы	А	

Үлгілер	CROCUS	LAURUS	VELEZIA	PRIMULA	PILEA	RAOULIA
Желі кернеуі	220В 50 Гц					
Ең көп жұмыстағы мотор қуаты	120 Вт					
Шу деңгейі, ең аз	50 дБ (А)				47 дБ (А)	49 дБ (А)
Өнімділік	650 м³/сағат – ауаның еркін шығуы					
Қысым	170 Па	190 Па	300 Па	370 Па	350 Па	
Жылдамдықтар	3					2
Мотор түрі	Герметикалық					
Шамдардың түрі	Жарық диодты 2 x 5 Вт					
Қуат тұтыну сыныбы	А					

Электр қуатына қосу

- Қосуды сервистік орталықтың маманы және қолданыстағы РФ стандарттарына және Электр қондырғылардың құрылысы ережелеріне (ПУЭ) қатаң сәйкестікпен орындауы керек. Өндіруші (жабдықтаушы) түтін шығарғышты электр желісіне қосу кезінде қауіпсіздік талаптары сақталмаған жағдайда жауапкершілік алмайды.
- Электр желісінің параметрлері осы жабдықта қосуға мүмкіндік беретініне көз жеткізіңіз.
- Электр сымдар және кабельдер басылып кетпегеніне және қосылатын жабдықтың жұмыс бөліктеріне (мотор қалақтары, қайтаруға қарсы клапан) тиіп тұрмағанына көз жеткізіңіз.
- Түтін шығарғышты қосу үшін ашаны жерге қосылған, осы нұсқаулықта көрсетілген қажет электр параметрлері бар электр розеткасына қосу керек.

Мүмкін жұмыс ақаулықтары

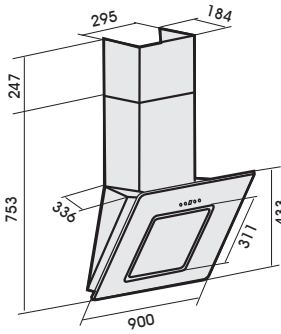
Қандай да бір ақаулықты тапқанда түтін шығарғышты өшіріңіз және ең жақын сервистік қызметке хабарласыңыз.

Ақаулық	Себеп	Әрекеттер
Басқару тақтасында стандартты ауыстырып-қосқышты басумен қосылмайды	Электр қуаты өшірілген	Құрылғы розеткаға қосулы екенін тексеріңіз
Төмен өнімділік (ауаның әлсіз шығуы) тіпті ең көп жылдамдықта да	Алюминий май сүзгілері ластанып кетті	Сүзгілерді тазалаңыз, құрғатыңыз және өздерінің орындарына орнатыңыз
	Көмір сүзгілері ластанып кетті	Көмір сүзгілерін жабдықтау ұйымына барып жаңасына ауыстырыңыз
Тарту күшінің болмауы (ауа еркін шықпайды)	Түтін шығарғыштың шығару арнасының ішіндегі кері (қайтаруға қарсы) клапан жұмыс істемейді	Сервистік қызметтің қызметтерін пайдаланып ақаулықты жою керек
Мотор бірнеше минут жұмыстан кейін қатты қызып кетеді	Құрылғының қауіпсіз жұмыс істеуі үшін жоғары температура	Түтін шығарғыш қыздыру бетіне тым жақын орнатылған
		Асүй нашар желдетіледі
		Сервистік қызмет маманына хабарласыңыз
Тамақ әзірлеу уақытында және түтін шығарғыш жұмыс істеп тұрғанда қатты иіс	Көмір сүзгілері орнатылмаған немесе ластанған	Рециркуляция режимінде көмір сүзгілерін орнату керек немесе жаңалырына ауыстыру керек

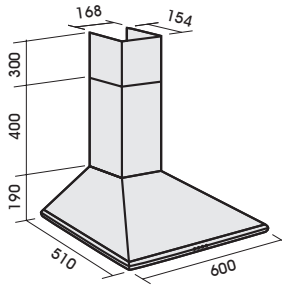
Көміртекті сүзгілер

№	Үлгі	Сүзгі
1	CRASSULA	-
2	CROCUS	F-016
3	GARDENIA	-
4	JASMIN	F-001
5	LAURUS	F-016
6	MAGNOLIA	F-001
7	PILEA	-
8	PRIMULA	F-016
9	RAOULIA	F-016
10	VELEZIA	F-016

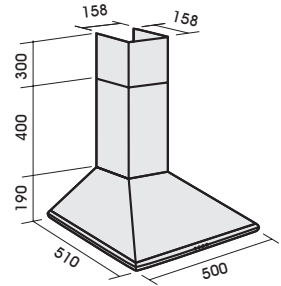
Сызбалық сызбалар



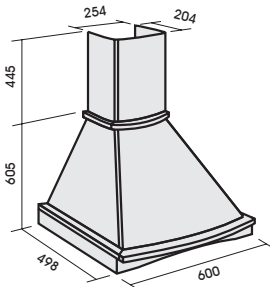
CRASSULA



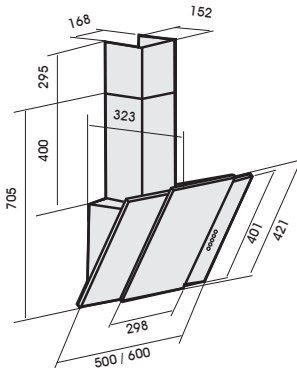
LAURUS 160



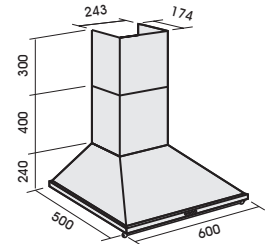
LAURUS 150



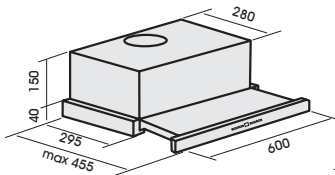
JASMIN



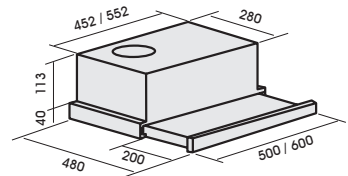
PRIMULA



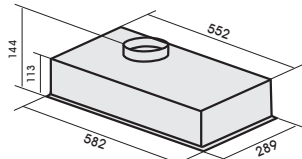
MAGNOLIA



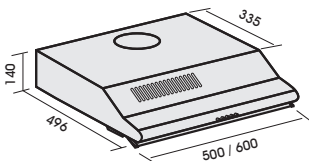
GARDENIA



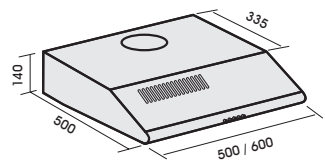
PILEA



RAOULIA



CROCUS



VELEZIA

Кепілдік және қызмет мерзімі

Біз осы электрлік кірістірілетін әзірлеу беттері сатып алу күнінен бастап 3 жыл кепілдік береміз. Егер түтін шығарғышты осы нұсқаулыққа сай пайдаланған болсаңыз, бірақ бұзылу бәрібір орын алса, ең жақын сервистік орталыққа хабарласыңыз.

Кепілдік бойынша қызмет көрсетуді жүзеге асыру үшін тұрмыстық құрылғыны сатып алу чегін сатушы сату уақытында міндетті түрде толтыруы керек кепілдік талонымен бірге беру керек. Кепілдік талонын толтыруды талап етіңіз.

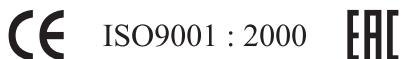
Бұлай істемеген жағдайда кепілдік міндеттемелерінің күші болмайды.

Кепілдік келесі жағдайларды қамтымайды:

- Осы нұсқаулықта немесе кепілдік талонында көрсетілген талаптар бұзылған.
- Түтін шығарғыш өндірістік немесе басқа мақсаттарда қолданылған.
- Жасап шығару күні түзетілген және оны түсіну қиын.
- Кепілдік мерзімі өтті.
- Сапалы емес орнату, дұрыс емес, сақтанбай, салақ қолдану орын алған.
- Желінің электр кернеуі түтін шығарғыш нұсқаулығының талаптарына сәйкес емес.
- Зақымдалуды бөгде зат тудырған.
- Түтін шығарғыш өкілетті емес сервистік станцияда жөндеуден өткен немесе жөндеу кезінде басқа өндірушінің қосалқы бөлшектері қолданылған.

Кепілдік мерзімі аяқталғаннан кейін барлық регламенттік жұмыстар, жөндеу және қосалқы бөлшектерді ауыстыру ақылы болады.

Бұйым еуропалық стандарттарға сай жасап шығарылған және сертификаттаудан өткен.



Бұйымды пайдалану мерзімі – 7 жастағы.

Бұл нұсқаулық тұрмыстық ас үйдің келесі модельдеріне арналған:

CRASSULA, CROCUS, GARDENIA, JASMIN, LAURUS, MAGNOLIA,

PILEA, PRIMULA, RAOULIA, VELEZIA.

Құрметті сатып алушы,

“MBS” сауда белгісінің өнімін таңдағаныңызға рақмет.

Өндіруші

«БЫТОВЫЕ ТЕХНОЛОГИИ» ЖШҚ
КЛОВСКИЙ ТУСІРУ КӨШЕСІ, 5 ҮЙІ, КИЕВ ҚАЛА, 01021, УКРАИНА
МБС СТАРС ГРУП АГ ҮШІН

Импорттаушы

ООО «Развитие».
Митрофаньевское шоссе, дом 29, лит. П, пом. 16, 196084, Санкт-Петербург, Россия.

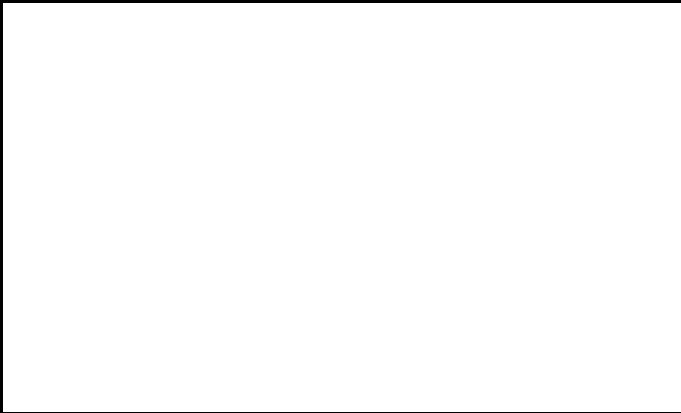
Сериялық идентификациялық нөмір

(Кепілдік талонында, мотордағы жапсырмада, қораптағы жапсырмада көрсетілген).

0503001 - 98 - 000231

1 2 3

1 – өнімнің артикулы (тізім)
2 – зауыт коды
3 – өнім саны бастап 1



CE ISO9001 : 2000 EAC