



MAUNFELD

ТЕХНИКА НОВОГО ВРЕМЕНИ

RU

ПОДРОБНАЯ ИНСТРУКЦИЯ

ПО ЭКСПЛУАТАЦИИ ПАРОВОЙ ШВАБРЫ:
MF-1933BL PRO / MF-1933xx PRO



Ver.02

www.maunfeld.ru

БЛАГОДАРИМ ВАС

за доверие и поздравляем с приобретением нового изделия.

Для более удобного и простого использования изделия мы подготовили подробную инструкцию по эксплуатации. Пожалуйста, внимательно прочитайте данную инструкцию перед установкой или использованием прибора. Она поможет Вам быстрее познакомиться с новым изделием

Данное руководство содержит важную информацию по безопасной установке, использованию Вашего изделия и уходу за ним, а также необходимые предупреждения, которые позволят Вам извлечь максимальную пользу из изделия.

Храните данное руководство в надежном и удобном месте с тем, чтобы пользоваться им при необходимости.

Инструкцию по эксплуатации Вы также можете найти на нашем сайте:

www.maunfeld.ru

СОДЕРЖАНИЕ

стр.3 РЕКОМЕНДАЦИИ ПО ТЕХНИКЕ БЕЗОПАСНОСТИ

стр.7 ТЕХНИЧЕСКИЕ ДАННЫЕ

стр.8 ОПИСАНИЕ ПРИБОРА

стр.10 ПОДГОТОВКА К ЭКСПЛУАТАЦИИ

стр.11 ИСПОЛЬЗОВАНИЕ ПРИБОРА

стр. 13 ОПИСАНИЕ АКСЕССУАРОВ

стр.15 ЧИСТКА И УХОД

стр.17 УСТРАНЕНИЕ НЕПОЛАДОК

стр.18 ТЕХНИЧЕСКОЕ ОБСЛУЖИВАНИЕ

стр.19 СЕРВИСНОЕ ОБСЛУЖИВАНИЕ

стр.20 ИНФОРМАЦИЯ ОТ ПРОИЗВОДИТЕЛЯ

**МЕРЫ
БЕЗОПАСНОСТИ**

**ТЕХНИЧЕСКИЕ
ДАННЫЕ**

**ОПИСАНИЕ
ПРИБОРА**

**ИСПОЛЬЗОВАНИЕ
ПРИБОРА**

**ТЕХНИЧЕСКОЕ
ОБСЛУЖИВАНИЕ**

**ИНФОРМАЦИЯ ОТ
ПРОИЗВОДИТЕЛЯ**

РЕКОМЕНДАЦИИ ПО ТЕХНИКЕ БЕЗОПАСНОСТИ

Внимательно ознакомьтесь с инструкцией по эксплуатации и сохраните ее для дальнейшего использования!

Данный прибор был протестирован и сертифицирован в соответствии со всеми действующими стандартами по электрической части и стандартами безопасности.

- Пожалуйста, убедитесь, что вы полностью ознакомились с инструкциями по технике безопасности и эксплуатации, содержащимися в руководстве, прилагаемой к паровой швабре.
- Следуйте инструкции по эксплуатации и храните его в безопасном месте для решения проблем, которые могут возникнуть в будущем.
- Производитель, равно как импортер, не несут ответственности перед конечным пользователем, если он по каким-то причинам не ознакомился с Руководством должным образом или оно было утеряно, испорчено, что стало препятствием к его ознакомлению.
- Данный прибор предназначен для бытового использования и не может использоваться для целей не оговоренных настоящим Руководством.
- При использовании электроприбора всегда следует соблюдать основные меры предосторожности.
- Перед подключением прибора к электросети убедитесь, что напряжение, указанное на заводской табличке, соответствует напряжению вашей сети.

РЕКОМЕНДАЦИИ ПО ТЕХНИКЕ БЕЗОПАСНОСТИ

- Для предотвращения поражения электрическим током не погружайте устройство в воду.
- Не направляйте пар на людей, животных, электроприборы или электрические розетки.
- Храните этот прибор и шнур питания в недоступном для детей месте.
- Никогда не тяните за шнур питания при отключении вилки из розетки. Держите шнур прибора вдали от источников тепла.
- Пожалуйста, будьте осторожны при использовании пароочистителя. Пар, выходящий из отверстий, очень горячий.
- Не оставляйте прибор без присмотра при подключении к электросети.
- Не оставляйте прибор подключенным к электрической розетке, когда он не используется.
- Не используйте прибор мокрыми руками
- Не используйте этот прибор на кожаных изделиях, полированной воском мебели или полах, синтетических тканях, бархате или других деликатных, чувствительных к пару материалах.

Примечание: поверхности, обработанные воском, а также некоторые не восковые полы могут потерять свой блеск из-за воздействия тепла и пара. Перед началом работы рекомендуется протестировать на небольшом малозаметном участке поверхности.

- Никогда не добавляйте в паровую швабру средства для удаления накипи, ароматические, спиртовые или моющие средства, так как это может привести к повреждению и аннулированию гарантии.
- Этот прибор сильно нагревается во время использования, соблюдайте крайнюю осторожность..

Примечание: всегда надевайте подходящую обувь при использовании данного прибора и при смене аксессуаров. Не носите тапочки или обувь с открытым носком.

РЕКОМЕНДАЦИИ ПО ТЕХНИКЕ БЕЗОПАСНОСТИ

- Данное устройство не содержит обслуживаемых пользователем деталей. Все ремонтные работы должны выполняться квалифицированным инженером; неправильный ремонт может подвергнуть пользователя серьезному риску причинения вреда.
- Данный прибор предназначен только для домашнего использования. Он не должен использоваться в коммерческих целях.
- Никогда не оставляйте включенную швабру на полу неподвижной в течение более 15 секунд. Оставление швабры в таком положении может привести к образованию бледного налета на поверхности.
- Чтобы увеличить срок службы вашего прибора, рекомендуется использовать фильтрованную или использовать деминерализованную воду.
- При использовании прибора для очистки конфорок на плите и духовых шкафов не следует направлять пар на какие-либо электрические соединения. Перед очисткой убедитесь, что устройство отключено от сети и полностью охлаждено, прежде чем приступать к очистке.
- Не используйте этот прибор ни для каких других целей, кроме тех, для которых он предназначен.
- Чистящая насадка из микрофибры должна быть правильно установлена перед использованием.
- Никогда не устанавливайте паровой агрегат на основание швабры, так как это может привести к ее повреждению.
- Не используйте прибор в случае неисправности, а также если он был уронен или поврежден каким-либо образом. Не допускайте падения прибора и не подвергайте его ударам.
- Если шнур питания или вилка повреждены, они должны быть заменены квалифицированным инженером, чтобы избежать опасности.
- Используйте только предлагаемые производителем аксессуары или комплектующие. Использование иных дополнительных принадлежностей может привести к поломке прибора или получения травм.

СПЕЦИАЛЬНЫЕ МЕРЫ БЕЗОПАСНОСТИ

(В ОТНОШЕНИИ ДЕТЕЙ И ЛЮДЕЙ С ОГРАНИЧЕННЫМИ ВОЗМОЖНОСТЯМИ)

- Не разрешайте детям играть с прибором.
- Прибор не предназначен для использования детьми. Держите прибор и его кабель в недоступном для детей месте.
- В целях безопасности храните упаковку (полиэтиленовую пленку, коробку, пенопластовые вкладыши и прочее) вне пределов их досягаемости.



Внимание! Не разрешайте маленьким детям играть с упаковочной пленкой, так как это может привести к удушью!

- Допускается использование этого устройства лицами с ограниченными физическими, сенсорными и умственными возможностями, а также лицами с недостатком опыта и знаний, если они находятся под присмотром, и им были разъяснены способы безопасного обращения с устройством и опасности с ним связанные.

ЭКОЛОГИЧЕСКОЕ ПРЕДУПРЕЖДЕНИЕ

После распаковки изделия, пожалуйста, выбрасывайте упаковочный материал, принимая во внимание условия безопасности и охраны окружающей среды.

Для переработки ненужного упаковочного материала, выбрасывайте его в специально предусмотренные мусороприемники в зависимости от характера мусора (фольга, картон, пенопласт и т.д.).

Прежде чем выбросить в мусор какое-либо электрическое изделие, отрежьте его кабель, чтобы предотвратить использование этого изделия другими.

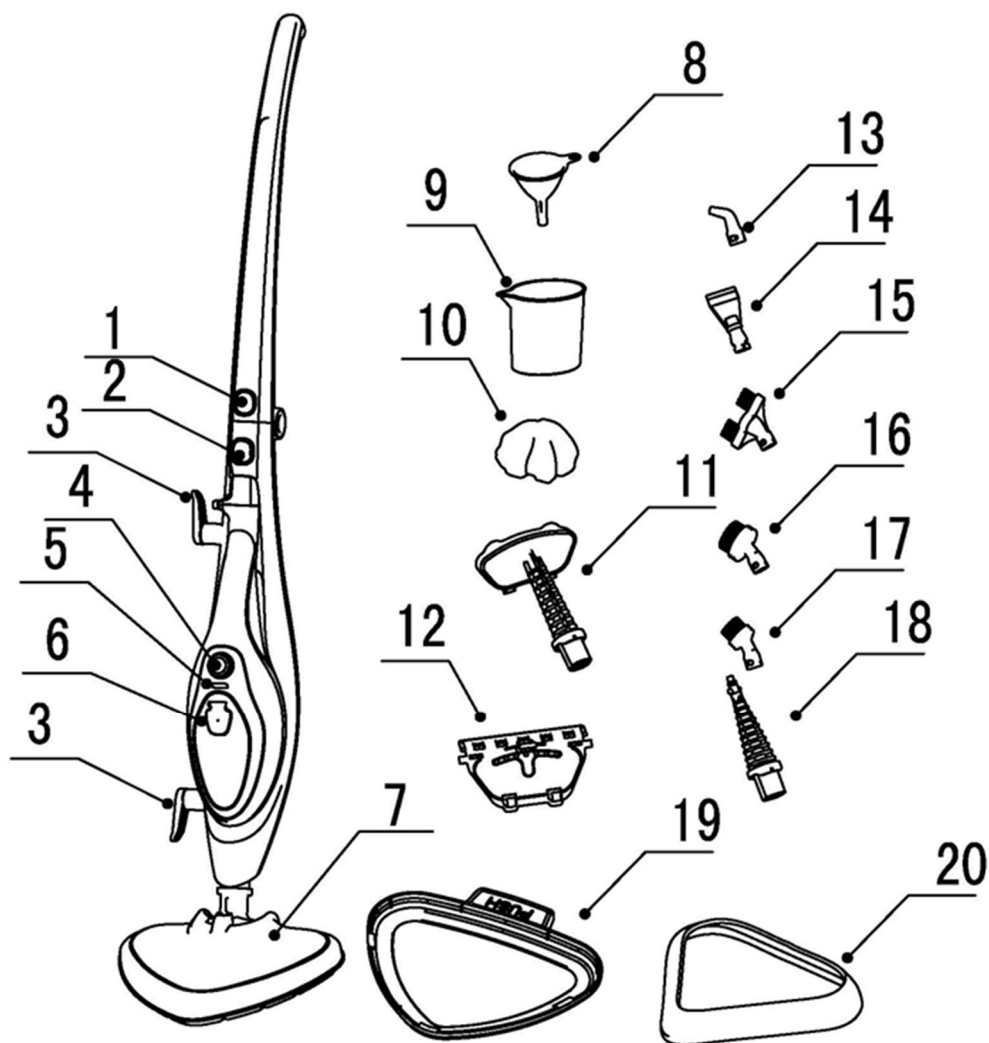


Производитель не несёт ответственности за повреждения, вызванные пренебрежением требованиями безопасности, несоблюдением правил эксплуатации изделия или некорректной настройкой органов управления.

ТЕХНИЧЕСКИЕ ДАННЫЕ

ХАРАКТЕРИСТИКИ	MF-1933BL PRO/ MF-1933xx PRO
НАПРЯЖЕНИЕ	220-240 В / 50-60 Гц
УПРАВЛЕНИЕ	Электронное
МАТЕРИАЛ ИСПОЛНЕНИЯ	Пластик
МАТЕРИАЛ БОЙЛЕРА	Алюминий
ВЫХОДНАЯ МОЩНОСТЬ	1500 Вт
ЕМКОСТЬ БАКА ДЛЯ ВОДЫ	380 мл
МОЩНОСТЬ ПАРА	28 - 35 гр/мин
РАЗМЕРЫ (ДхШхГ)	113 х 31 х 16 см
ВЕС	3,15 кг

УСТРОЙСТВО ПРИБОРА



1. Кнопка для складывания рукояти
2. Кнопка извлечения основного корпуса (для режима пароочистителя)
3. Держатели для шнура
4. Регулятор пара
5. Световой индикатор
6. Крышка резервуара для воды
7. Наконечник швабры
8. Воронка
9. стакан для наливания воды
10. Ткань для отпаривания

Ткань необходима для впитывания конденсата, чтобы предотвратить его попадание на отпариваемую поверхность. При очистке мягкой мебели ткань впитывает загрязнения.

11. Насадка для отпаривания

Используется для чистки обивки мягкой мебели и отпаривания одежды. Рекомендуется использовать с тканью для отпаривания.

12. Скребок для стекла

Применяется для очистки окон, зеркал, а также кафеля и подобных поверхностей. Присоединяется к насадке для отпаривания.

13. Угловая насадка

Применяется для очистки труднодоступных мест.

14. Скребок

Применяется, когда требуется механическое воздействие.

15. Плоская ворсовая щетка

Применяется для удаления грязи с различных поверхностей.

16. Большая круглая нейлоновая щетка

Используется для удаления стойких загрязнений, когда требуется механическое воздействие.

17. Маленькая металлическая щетка

Применяется для особо стойких загрязнений. Не рекомендуется использовать для чистки кафеля, раковин, ванн и фаянсовых приборов во избежание появления царапин.

18. Струйная насадка

Используется для очистки углов, плинтусов, щелей и других труднодоступных мест. Паровое сопло струйной насадки сужено, благодаря чему создается мощная струя пара, которая выбивает грязь из щелей и углублений.

19. Рамка для ковра

При чистке ковровых покрытий установите рамку поверх щетки для пола, с прикрепленной к ней тряпкой. Рамка облегчает скольжение щетки по ковру и предотвращает задираание тряпки с краев.

20. Рамка для крепления тряпки из микрофибры. Закрепляется на кончике швабры вместе с тряпкой для мытья пола.

ПРИСОЕДИНЕНИЕ НАСАДОК

Для присоединения насадок воспользуйтесь струйной насадкой в качестве переходника. При подсоединении струйной насадки ориентируйте насадку прорезью на широком конце вниз и подсоедините к парогенератору до упора.

Наденьте нужную Вам насадку на сопло струйной насадки и поверните по часовой стрелке для фиксации. Обратите внимание, что насадки можно подсоединять в одном из двух положений, например щетку ворсом вверх или вниз. Для отсоединения насадки поверните ее против часовой стрелки и снимите.

Предупреждение: не прилагайте чрезмерных усилий, что бы не сломать наконечник струйной насадки.

Предупреждение: всегда прикрепляйте наконечник швабры обеими руками, следя за тем, чтобы она правильно зафиксировалась.

Заполнение резервуара водой

Отключите швабру от сети электропитания. Расположите паровую швабру вертикально, откройте крышку резервуара и залейте в него 380 мл воды. Закройте резервуар и включите прибор.



Внимание! Никогда не помещайте в резервуар паровой швабры средства для удаления накипи, ароматические, спиртовые или моющие средства, так как это может привести к повреждению прибора и аннулированию гарантии.

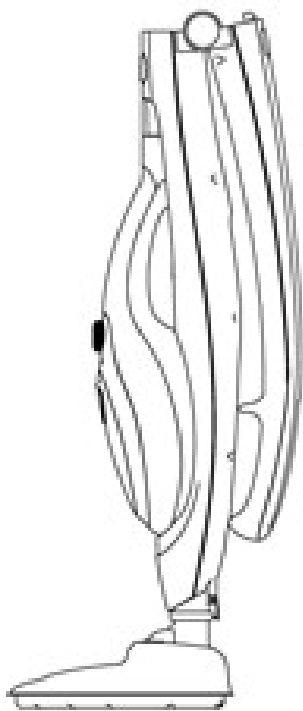
РЕЖИМ ПАРОВОЙ ШВАБРЫ

- Извлеките прибор из коробки. Снимите с изделия упаковку, ленты, скотч и наклейки до начала эксплуатации.
- Переведите рукоять прибора в рабочее положение, убедитесь, что замок рукояти защелкнут.
- Залейте воду в резервуар прибора.
- Подсоедините наконечник швабры и зафиксируйте тряпку для мытья пола с помощью рамки (в т.ч. рамки для мытья ковров). Для отсоединения рамки наступите ногой на выступающую часть и потяните швабру на себя.
- Подключите прибор к электросети и включите его.
- Загорится индикатор и помпа начнет работать.
- Бойлер начнет нагревать воду.
- Для предварительного нагрева прибора потребуется примерно 20 секунд после чего он будет готов к использованию.
- Отрегулируйте уровень пара с помощью регулятора **4**. Пар будет поступать непрерывно до тех пор, пока устройство не будет выключено или в нем не закончится вода. Полный бак будет подавать пар, ориентировочно, в течении 12 минут.
- Если резервуар для воды опустеет, насос начнет шуметь и трястись. Необходимо немедленно выключить прибор и долить воды.
- Придержите ногой щетку для пола и наклоните парогенератор назад, защелка в щетке для пола выйдет из фиксатора, и щетка будет свободно поворачиваться.
- Мойте пол возвратно-поступательными движениями. Периодически снимайте тряпку для споласкивания и удаления грязи.
- По окончании использования поверните ручку регулятора пара до минимума и выключите прибор.

РЕЖИМ РУЧНОГО ПАРООЧИСТИТЕЛЯ

- Нажмите кнопку извлечения основного корпуса (2).
- Снимите основной корпус. Установите вспомогательный адаптер на основной корпус прибора.
- Присоедините необходимые насадки.
- Подключите прибор к электросети.
- Загорится индикатор и помпа начнет работать.
- Бойлер начнет нагревать воду в течении 1-й минуты и начнется подача пара.
- После окончания работы поверните ручку регулятора пара до минимума, чтобы выключить парогенератор.
- Отключите прибор от электросети.

Для удобства хранения, рукоять прибора можно сложить, открыв замок рукояти нажатием на кнопку 1.



Внимание!

Будьте очень осторожны! Избегайте контакта с горячим паром!

ОПИСАНИЕ АКСЕССУАРОВ

Аксессуары	Изображение	Применение
Большая круглая нейлоновая щетка		Духовки, плиты, душевые кабины, ванны, плитка, игрушки, холодильники и т. д.
Угловая насадка		Плиты, краны, раковины, труднодоступные места и т. д.
Плоская ворсовая насадка		Очистка линий затирки, отшлифованных или не отшлифованных.
Скребок		Очистка запекшейся грязи и жира. Удаление остатков пищи или других веществ с поверхностей, таких как плиты и духовки.
Струйная насадка		Раковина, газовая плита, краны, микроволновая печь, вытяжка, труднодоступные зоны и т. д.
Насадка для отпаривания, скребок		Душевые экраны, зеркала, стекла. Удаление складок с дивана, скатертей и т. д.

ОПИСАНИЕ АКСЕССУАРОВ

<p>Насадка и тряпка для отпаривания</p>		<p>Пропаривание дивана, скатертей и одежды и т. д.</p>
<p>Салфетка из микрофибры</p>		<p>Для генеральной уборки твердых полов и ковров.</p>
<p>Рамка для ковра</p>		<p>Для чистки ковров.</p>
<p>Воронка и мерный стакан</p>		<p>Для удобства заполнения прибора водой.</p>

- Перед чисткой прибора убедитесь, что прибор отключен от электросети и достаточно остыл.
- Слейте всю оставшуюся воду из бака. Рекомендуем очищать его после каждого использования и не допускать застаивания воды в резервуаре
- Вымойте аксессуары в теплой мыльной воде и высушите перед применением.
- Тряпки для пола и отпаривания можно стирать в стиральной машине при температуре воды при стирке не более 60°C.

Рекомендация: не используйте средство для полоскания, отбеливатели, кондиционеры, чтобы тряпки хорошо впитывали загрязнения.

Декальцинируйте внутреннюю часть резервуара для воды. Чтобы очистить отложения кальция, которые накапливаются внутри резервуара для воды, добавьте одну или две столовые ложки белого уксуса в резервуар с водой, встряхните.

Для очистки аксессуаров используйте раствор уксуса.

Разведите средство в воде и залейте в резервуар для воды. Включите парогенератор и после его нагрева включите подачу пара.

Рекомендация: для уменьшения накипи используйте деминерализованную или дистиллированную воду. Не используйте бутилированную воду!

Если прибор начинает вырабатывать пар медленнее, чем обычно, или перестает вырабатывать пар, возможно, Вам потребуется удалить известковый налет. Известковый налет может со временем образовываться на металлических деталях прибора и сильно влиять на его работоспособность. Рекомендуется удалять известковый налет сразу после использования или после каждых 25-50 применений. Частота удаления зависит от жесткости вашей водопроводной воды и от того, как часто вы пользуетесь пароваркой. Если вода в области вашего проживания очень жесткая, необходимо использовать деминерализованную воду.

Использование чистящего раствора

- Приготовьте раствор из 1/3 белого уксуса и 2/3 водопроводной воды и добавьте в резервуар для воды.
- Закрепите и расположите устройство так, чтобы весь выпущенный пар был направлен в сторону от пола или окружающих предметов и поверхностей.
- Подключите прибор к сетевому источнику питания и включите его.
- Дайте устройству вырабатывать пар до тех пор, пока весь раствор не будет использован. Повторяйте описанные выше процедуры так часто, как это необходимо.
- Затем заполните резервуар свежей водой и промойте его.
- Заполните резервуар по максимуму чистой водой, и потрясите. Выпускайте пар через систему, пока резервуар для воды не опустеет.

Предупреждение: Не оставляйте прибор без присмотра во время процесса удаления известкового налета и/или во время использования.

Примечание: после удаления известкового налета выполните проверку работоспособности прибора на подходящей изолированной поверхности, чтобы убедиться, что в устройстве не осталось накипи.

УСТРАНЕНИЕ НЕПОЛАДОК

Проблема	Возможная причина	Возможное решение
Снижение интенсивности паровой струи или полное отсутствие пара.	Резервуар для воды может быть пуст.	Наполните резервуар водой.
	Паровое сопло может быть заблокировано.	Очистите паровое сопло.
	Нет электропитания.	Убедитесь, что прибор подключен к сети.
	Кнопка подачи пара не была нажата.	Нажмите кнопку подачи.
	Регулятор подачи пара в положении «минимум».	Поверните ручку управления паром по часовой стрелке до положения «максимум».
Прибор не включается.	Перегорел предохранитель.	Замените предохранитель.
	Шнур питания не подключен.	Подключите шнур к электросети.
	Внутренний предохранитель перегорел.	Обратитесь в сервисный центр.
	Ручка вставлена неправильно.	Убедитесь, что ручка прочно соединена с корпусом паровой швабры.

ИНФОРМАЦИЯ О ТРАНСПОРТИРОВКЕ

- Храните оригинальную упаковку.
- Перевозите в оригинальной упаковке, придерживайтесь требований указательных знаков по транспортировке, имеющихся на упаковке.
- Если оригинальная упаковка отсутствует, то примите меры, чтобы уберечь Ваш прибор от внешних ударов. Не кладите на него тяжести.
- При транспортировке прибора держите или ставьте его вертикально к полу.

УТИЛИЗАЦИЯ

Упаковка изготовлена из экологически чистых материалов, которые можно без ущерба для окружающей среды подвергать переработке, складировать на специальных полигонах для хранения отходов и утилизировать. Упаковочные материалы имеют соответствующую маркировку. Символ на изделии или его упаковке указывает, что оно не подлежит утилизации в качестве бытовых отходов. Изделие следует сдать в соответствующий пункт приема электронного и электрооборудования для последующей утилизации. Соблюдая правила утилизации изделия, вы сможете предотвратить причинение ущерба окружающей среде и здоровью людей, который возможен вследствие неподобающего обращения с подобными отходами. За более подробной информацией об утилизации изделия просьба обращаться к местным властям, в службу по вывозу и утилизации отходов или в магазин, в котором вы приобрели изделие.



СЕРВИСНОЕ ОБСЛУЖИВАНИЕ

СЕРВИСНОЕ ОБСЛУЖИВАНИЕ ПОСЛЕ ПРОДАЖИ

Просим вас придерживаться следующих мер:

1. При покупке товара требуйте, чтобы продавец поставил свою отметку в гарантийном талоне.
2. Используйте свое изделие в соответствии с инструкциями по эксплуатации.
3. Если у Вас возникнут вопросы по изделию, Вы можете обратиться в пункты обслуживания по адресам, указанных в Вашем гарантийном талоне.
4. По окончании сервисных работ, не забудьте потребовать у сервисного специалиста отметку в гарантийном талоне.
5. Срок эксплуатации изделия составляет 3 года.
6. Гарантийный срок изделия указан в Гарантийной Карте, которая вложена с инструкцией по эксплуатации.

На всю электротехническую продукцию MAUNFELD распространяется действие Технического Регламента Таможенного Союза :

ТР ТС 004/2011 – «О безопасности низковольтного оборудования».

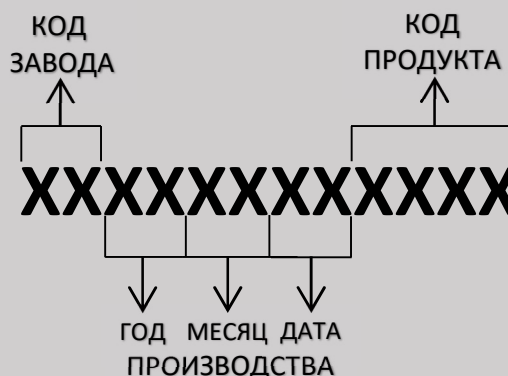
ТР ТС 020/2011 – «Электромагнитная совместимость технических средств».

ТР ЕАЭС 037/2016 – «Об ограничении применения опасных веществ в изделиях электротехники и радиоэлектроники».

ИНФОРМАЦИЯ ОТ ПРОИЗВОДИТЕЛЯ

Каждая паровая швабра MAUNFELD имеет уникальный серийный номер. Серийный номер указан на бирке, распложенной на ручке паровой швабры. Дата производства изделия указана в серийном номере изделия.

Серийный номер состоит из букв и цифр:
Пример:



Торговая марка

MAUNFELD

Тип продукции

Паровая швабра

Модель

MF-1933BL PRO/ MF-1933xx PRO

Изготовитель

NINGBO SHENGYE ELECTRIC APPLIANCE CO. LTD.
Адрес: No. 87 Guangming Road, Simen Town,
Yuyao City, Ningbo, Zhejiang, China, Китай.

Уполномоченное
изготовителем
лицо - импортер
на территории Российской
Федерации.

ООО «МАУНФЕЛД РУС»
123182, г. Москва, ул. Щукинская, д. 2, эт. 1,
пом. 170, каб. 1. Тел.: + 7 (495) 380-19-82
www.maunfeld.ru
info@maunfeld.ru

Импортер на территории
Республики Беларусь.

ООО «МАУНФЕЛД БАЙ»
РБ, Минская обл., Минский р-н,
Щомыслицкий с/с, район д. Антонишки,
д.92, корп.1, пом.4.
www.maunfeld.by
info@maunfeld.by
Тел. +375 17 317-35-35



По всем вопросам технического обслуживания, приобретения аксессуаров, а также по вопросам, связанным с региональным сервисным обслуживанием техники MAUNFELD просим вас обращаться в ближайшую авторизованную сервисную службу. Наши специалисты помогут вам в кратчайшие сроки. Список сервисных центров смотрите на сайте:

www.maunfeld.ru

Производитель оставляет за собой право без предварительного уведомления покупателя вносить изменения в конструкцию и комплектацию изделия, а также в инструкцию по эксплуатации.