

ИНСТРУКЦИЯ ПО ЭКСПЛУАТАЦИИ

Сушильная машина

RU

TD75.C37X

TDC177XH

Содержание

Введение	3	Очистка и обслуживание	35
Указания по технике безопасности	4	35
.....	4	Поиск и устранение неисправностей ...	42
Описание сушильной машины	10	42
.....	10	Сервисное обслуживание	47
Перед первым использованием	11	47
.....	11	Техническая информация	48
Установка и подключение	12	48
.....	12	Таблица программ	49
Советы перед сушкой	24	49
.....	24	Утилизация	51
Сушка по шагам	27	51
.....	27	Краткое руководство	52
Настройки	32	52
.....	32		

Уважаемый покупатель!

Благодарим вас за приобретение этого качественного изделия производства компании ASKO.

Мы надеемся, что эта машина оправдает все ваши ожидания. Строгость линий, высокое качество и возможность ежедневного использования — вот отличительные черты скандинавской техники. Благодаря этим характеристикам все наши товары пользуются огромной популярностью в мире.

Чтобы в максимальной степени воспользоваться преимуществами новой машины, рекомендуем перед началом пользования машиной ознакомиться с инструкцией по эксплуатации, которая также содержит информацию о способах, помогающих защитить окружающую среду от загрязнения.

В инструкции используются символы, которые обозначают следующее:

ИНФОРМАЦИЯ!

Информация, совет, подсказка или рекомендация

ПРЕДОСТЕРЕЖЕНИЕ!

Предупреждение об опасности

ПОРАЖЕНИЕ ЭЛЕКТРИЧЕСКИМ ТОКОМ!

Предупреждение об опасности поражения электрическим током

ГОРЯЧАЯ ПОВЕРХНОСТЬ!

Предупреждение о горячей поверхности

ОПАСНОСТЬ ПОЖАРА!

Предупреждение об опасности пожара

Оригинальная инструкция

См. раздел «Краткое руководство» на последней странице.

Общие указания

Ознакомьтесь с инструкцией по эксплуатации и сохраняйте ее в надежном месте!

- **Не пользуйтесь прибором, если вы не прочитали или не поняли инструкцию по эксплуатации.**
- Несоблюдение инструкции по эксплуатации и неправильное использование прибора может привести к травмам и повреждению прибора и белья.
- Инструкцию по эксплуатации вы также можете найти на нашем сайте www.asko.com.
- Прибор предназначен для использования в местах общего пользования.
- Перед подключением прибора внимательно прочитайте инструкцию. В ней описывается сушильная машина и ее правильная и безопасная эксплуатация. Инструкция разработана для нескольких типов/моделей приборов, поэтому может включать описание отдельных функций, которых нет в вашей машине.
- Любое вмешательство и ремонт сушильной машины может выполнять только квалифицированный специалист. Непрофессиональный ремонт может привести к несчастному случаю или повреждению прибора.
- Перед первым подключением к электросети оставьте прибор на 2 часа при комнатной температуре.
- Установку сушильной машины на стиральную должны производить не менее двух человек.
- Нельзя подключать сушильную машину к электросети с помощью удлинительного кабеля.
- Не подключайте сушильную машину к розетке, предназначенной для электробритвы или фена для волос.

ПРЕДОСТЕРЕЖЕНИЕ!

В целях безопасности замену поврежденного присоединительного кабеля может производить только квалифицированный специалист.

ПРЕДОСТЕРЕЖЕНИЕ!

Нельзя подключать прибор к электросети через внешнее отключающее устройство, например, таймер, а также к электросети, в которой поставщик производит частые отключения электроэнергии.

• **После завершения сушки выньте вилку присоединительного кабеля из розетки.**

Если у вас сушильная машина с 3-фазным подключением, не извлекайте вилку из розетки.

- Отключайте прибор от источника питания перед обслуживанием и заменой деталей. Вилку необходимо отсоединять таким образом, чтобы оператор мог проверить из любой точки, к которой у него есть доступ, отсоединена ли вилка.
- Расходы по устранению неисправностей, возникших в результате неправильного подключения и использования прибора, а также сервисного обслуживания прибора неавторизованными лицами, потребитель оплачивает самостоятельно.
- Воздух в помещении, где установлена сушильная машина, не должен быть пыльным. Помещение, в котором установлена сушильная машина, должно хорошо проветриваться во избежание скапливания газа, поступающего от газовых приборов с открытым огнем (камин).
- Нельзя отводить из машины горячий воздух через каналы, используемые для приборов, работающих на газе или другом топливе (относится к сушильным машинам вентиляционного типа).

Указания по технике безопасности

- Очищайте дверной ворсовый сетчатый фильтр после каждой сушки.
- Запрещается сушить в сушильной машине нестиранные вещи.
- Белье с пятнами пищевого масла, ацетона, спирта, нефтепродуктов, пятновыводителей, скипидара, воска и средства для удаления воска перед сушкой в сушильной машине необходимо выстирать в стиральной машине в горячей воде со стиральным средством.
- Запрещается сушить в сушильной машине изделия из пенорезины, латекса, шапочки для душа и бассейна, изделия или одежду с поролоновым наполнителем.
- При использовании кондиционеров для белья и подобных средств следуйте указаниям их производителя.
- Не используйте растворители, абразивные чистящие средства, чистящие средства для стекла или универсальные чистящие средства.
- Нельзя устанавливать машину за дверью, которая может захлопнуться, за раздвижной дверью, а также за дверью, направление открывания которой противоположно направлению открывания дверцы прибора. Установку машины в помещении следует производить с учетом обязательного беспрепятственного открывания дверцы машины.
- Не загораживайте вентиляционные отверстия сушильной машины.
- Нельзя устанавливать сушильную машину на ковер с густым, длинным ворсом, так как это препятствует циркуляции воздуха.
- Воздух в помещении, где установлена сушильная машина, не должен быть пыльным.
- Следите, чтобы вокруг прибора не скапливались пыль и волокна.

- **⚠ ОПАСНОСТЬ ПОЖАРА!**

Перед сушкой удалите из белья легковоспламеняющиеся предметы, например, спички и зажигалки.

- После установки не включайте машину 24 часа. Если при транспортировке и ремонте машину необходимо положить на пол, кладите ее на левый бок, если смотреть спереди (относится к моделям с тепловым насосом).
- Прибор нельзя устанавливать вплотную к стене и мебели.
- Если сушильная машина подключается к сливу, к которому уже подключен другой прибор, требуется установка обратного клапана. Без обратного клапана возможно затекание воды обратно в машину, что может привести к неисправности прибора (относится к сушильным машинам вентиляционного типа).
- Поплавок отключает машину в случае засора шланга для отвода конденсата или в случае возможности переполнения емкости для конденсата (относится к сушильным машинам конденсационного типа и моделям с тепловым насосом).
- Прежде чем перемещать прибор или оставить его на зимнее хранение в неотапливаемом помещении, вылейте воду из емкости для конденсата (относится к сушильным машинам конденсационного типа и моделям с тепловым насосом).
- Максимальная загрузка при сушке в килограммах указана в заводской табличке.

Техника безопасности

- **⚠ ОПАСНОСТЬ ПОЖАРА!**

Сушильная машина предназначена только для сушки чистого, выстиранного в воде белья. Запрещается сушить в сушильной машине белье, вычищенное или выстиранное с использованием взрывчатых веществ (например, бензина, трихлорэтилена и т. п.). Опасность взрыва!

Указания по технике безопасности

- Машину нельзя использовать для сушки одежды, которую чистили промышленными чистящими средствами или химикатами.
- Если отводящий шланг ведет к выпускному отверстию в стене, необходимо предотвратить подсос холодного воздуха, установив вентиляционную решетку (относится к сушильным машинам вентиляционного типа).
- Отводящий шланг нельзя подключать к активному дымоходу для отвода дыма и отработанных газов, к шахте для вентиляции помещений с топочным оборудованием, а также к дымоходу, используемому третьими лицами. При возврате дыма или отработанных газов в помещение, где установлена сушильная машина, существует опасность отравления (относится к сушильным машинам вентиляционного типа).
- Сушильная машина защищена устройством отключения в случае перегрева. Это устройство отключает нагревательный элемент, если температура становится слишком высокой (относится к сушильным машинам вентиляционного и конденсационного типа).
- Если не очищать сетчатый фильтр, может сработать автоматическое отключение нагревательного элемента из-за перегрева (относится к сушильным машинам вентиляционного и конденсационного типа). См. раздел «ОЧИСТКА И ОБСЛУЖИВАНИЕ».



ГОРЯЧАЯ ПОВЕРХНОСТЬ!

ПРЕДУПРЕЖДЕНИЕ! При работе сушильной машины ее задняя стенка сильно нагревается. Прежде чем прикоснуться к задней стенке, дайте машине полностью остыть. (Следуйте указаниям раздела «УСТАНОВКА И ПОДКЛЮЧЕНИЕ»)

-  **ГОРЯЧАЯ ПОВЕРХНОСТЬ!**

Не останавливайте сушильную машину до окончания цикла сушки и не открывайте дверцу. Если вы все же прервали сушку, при извлечении белья будьте осторожны: опасность ожога!

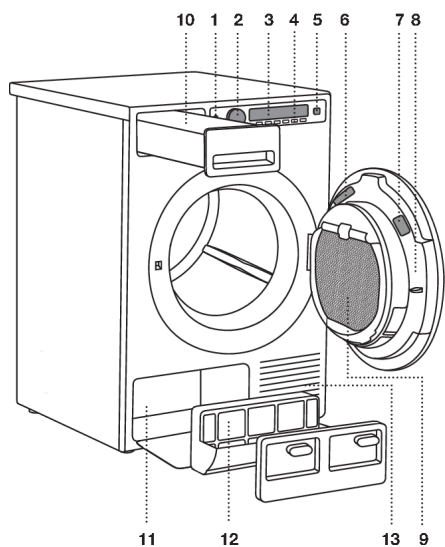
Белье сразу извлеките из машины и охладите в расправленном виде.

Безопасность детей

- Не позволяйте детям играть с прибором.
- Следите, чтобы дети и домашние животные не забирались в барабан сушильной машины.
- Прежде чем закрыть дверцу прибора и запустить программу, проверьте, что в барабане нет ничего, кроме белья (например, ребенок может залезть в барабан и закрыть дверцу изнутри).
- **Включите блокировку от детей.** См. раздел: НАСТРОЙКИ (Settings).
- **Дети младше трех лет не должны находиться вблизи машины или должны быть под постоянным присмотром.**
- Прибор соответствует всем предписанным в области безопасности стандартам, но несмотря на это использование прибора детьми старше восьми лет и людьми с ограниченными физическими, двигательными и психическими способностями, а также людьми, не имеющими достаточного опыта или знаний для его использования, допускается только под присмотром или если они были обучены пользованию прибором и осознают возможную опасность, связанную с неправильной эксплуатацией прибора. Не позволяйте детям играть с прибором! Дети могут очищать и осуществлять обслуживание прибора только под присмотром!

СОХРАНИТЕ ЭТУ ИНСТРУКЦИЮ!

Описание сушильной машины



1. Кнопка питания (ВКЛ./ВЫКЛ.)
2. Переключатель программ
3. Дисплей
4. Кнопки выбора опций
5. Кнопка Старт/Пауза
6. Заводская табличка с техническими данными прибора (на внутренней стороне дверцы сушильной машины)
7. QR- и AUID-коды (на внутренней стороне дверцы)
8. Дверца сушильной машины
9. Ворсовый сетчатый фильтр в дверце
10. Емкость для конденсата (в зависимости от модели)
11. Тепловой насос
12. Фильтр теплового насоса
13. Вентиляционное отверстие

Перед первым использованием

Упаковка

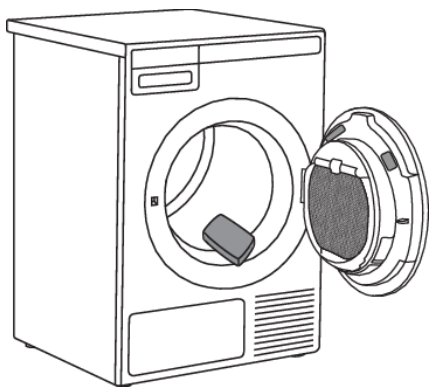
Удалите всю упаковку с прибора.

Соблюдайте требования местных нормативных актов в области сортировки утилизируемых материалов (см. раздел «Утилизация»).

Очистка

Откройте дверцу выключенной сушильной машины, потянув дверцу на себя. Перед первой сушкой очистите барабан сушильной машины влажной мягкой хлопчатобумажной тканью и водой.

В случае 3-фазного подключения прибора выключите выключатель розетки.



💡 ИНФОРМАЦИЯ!

Программу нельзя запустить при открытой дверце.

Выбор языка

После того как вы подключили машину к сети (см. раздел «Установка и подключение») и включили, выберите язык:

Дальнейшие действия для сушки белья смотрите в разделе «СУШКА ПО ШАГАМ».

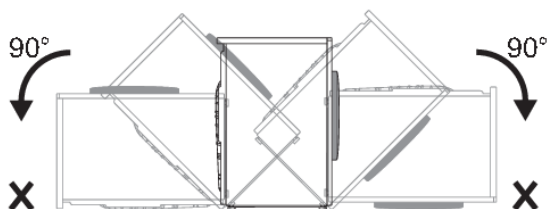
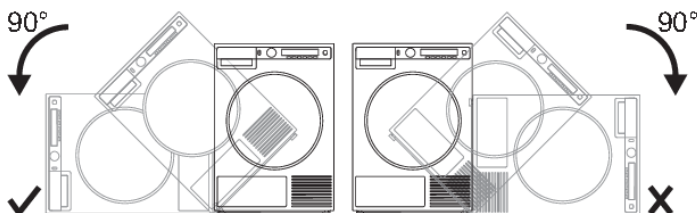
💡 ИНФОРМАЦИЯ!

При первом запуске машины или после длительного перерыва могут быть слышны слабые удары. Это нормальное явление, шум прекратится после нескольких выполненных циклов сушки.

Установка и подключение

💡 ИНФОРМАЦИЯ!

После установки не включайте машину 24 часа. При транспортировке и ремонте при необходимости машину можно положить на левый бок (если смотреть спереди).



Размещение сушильной машины

Прибор можно установить отдельно или в колонну на стиральную машину.

💡 ИНФОРМАЦИЯ!

Установку сушильной машины на стиральную должны производить не менее двух человек.

Сушильная машина излучает тепло, поэтому не устанавливайте ее в небольших помещениях, так как это приведет к увеличению продолжительности сушки.

💡 ИНФОРМАЦИЯ!

Нельзя устанавливать машину в помещении, где температура опускается ниже 0°C, так как это может привести к неправильной работе машины, а в случае замерзания — к поломке машины.

Для оптимальной работы устанавливайте сушильную машину в хорошо проветриваемом помещении с температурой в пределах от +15° до +25°C.

⚠️ ПРЕДОСТЕРЕЖЕНИЕ!

Нельзя устанавливать машину за дверь, которая может захлопнуться, за раздвижной дверью, а также за дверью, направление открывания которой противоположно направлению открывания дверцы прибора. Установку машины в помещении следует производить с учетом обязательного беспрепятственного открывания дверцы машины.

💡 ИНФОРМАЦИЯ!

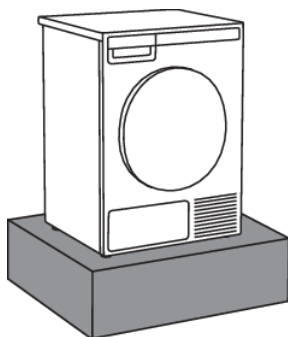
Не загораживайте вентиляционные отверстия сушильной машины.

⚠ ПРЕДОСТЕРЕЖЕНИЕ!

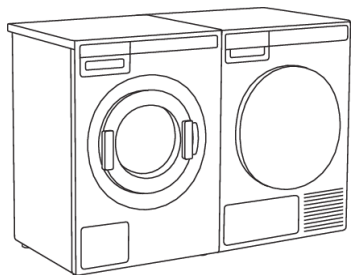
Нельзя устанавливать сушильную машину на ковер с густым, длинным ворсом, так как это препятствует циркуляции воздуха.

💡 ИНФОРМАЦИЯ!

Если прибор устанавливается на подставке или аналогичной конструкции, его необходимо прикрепить к подставке, чтобы избежать опрокидывания. Для этого можно приобрести оригинальные аксессуары ASKO (в комплект поставки входит инструкция по установке).



Отдельная установка

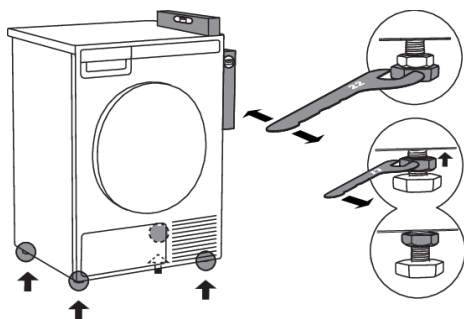


Сушильную машину можно установить на пол, рядом со стиральной машиной.

Если ножки сушильной машины скользят на полу, то это может привести к смещению машины во время работы. Чтобы машина не скользила, установите ее на нескользящее основание или наденьте на передние ножки специальные ножки-присоски, которые прилагаются в комплекте.

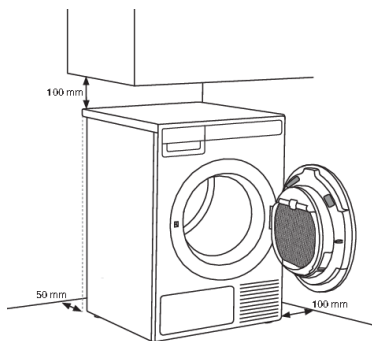
Установка и подключение

Продолжение таблицы



Установите машину в стабильном положении. Выставьте машину по уровню строго горизонтально, выворачивая или вворачивая регулируемые ножки ключом номер 22 (макс. 15 миллиметров). Затем закрутите контргайки ключом номер 17 по направлению к дну машины ↑.

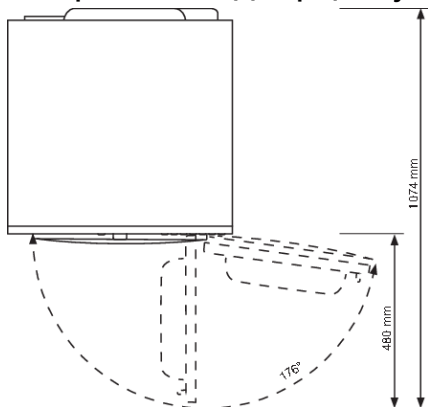
Расстояния вокруг сушильной машины



💡 ИНФОРМАЦИЯ!

Сушильную машину нельзя устанавливать вплотную к стене и мебели. Для оптимальной работы машины соблюдайте расстояния от стены, как показано на рисунке.

Открытие дверцы сушильной машины (вид сверху)

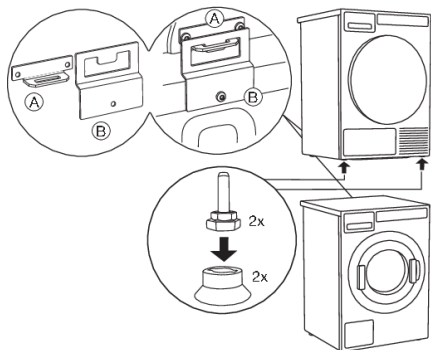


Установка «в колонну»

При установке сушильной машины на стиральную используйте ножки-присоски и противоопрокидывающее устройство (A + B), которые находятся в коробке внутри барабана

Установка и подключение

машины. Противоопрокидывающее устройство В разработано для установки на стиральные машины ASKO, поэтому может не подойти к стиральным машинам других торговых марок. Если стиральная и сушильная машины разных размеров или между стиральной машиной и сушильной машинами вы устанавливаете ящик (англ. — hidden helper), приобретите в сервисном центре соединительные планки (только для аксессуаров HH (Hidden Helpers) и сушильных машин TD75, устанавливаемых на стиральные машины WM80 или WM85; не для других комбинаций).



Все стиральные машины ASKO рассчитаны вес сушильной машины.

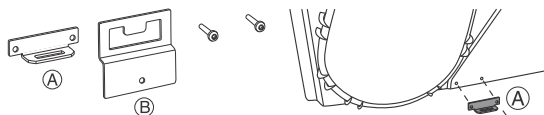
ИНФОРМАЦИЯ!

Стиральная машина должна выдерживать вес установленной на нее сушильной машины (см. заводскую табличку или технические данные сушильной машины).

Установка и подключение

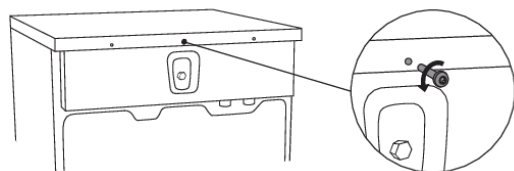
Процесс установки сушильной машины на стиральную (ASKO)

Внутри барабана сушильной машины находится картонная коробка с ножками-присосками и противоопрокидывающим устройством.

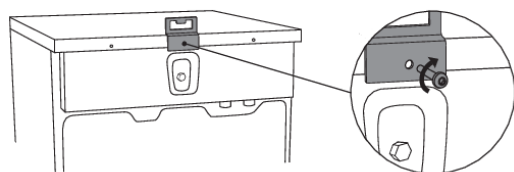


1
Противоопрокидывающее устройство состоит из двух деталей (A + B).

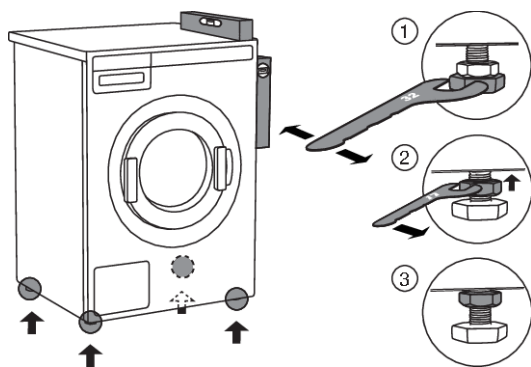
С помощью двух винтов прикрутите деталь A на заднюю стенку сушильной машины.



2
Открутите винт на задней стенке стиральной машины.



3
С помощью винта прикрутите противоопрокидывающее устройство (деталь B) на заднюю стенку стиральной машины.

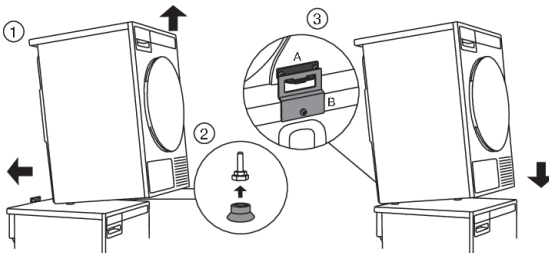
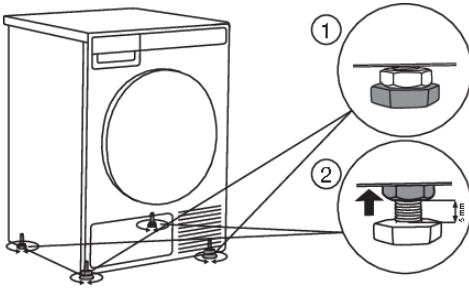


4
Выровняйте стиральную машину, чтобы она была полностью стабильна:

1. Выставьте машину по уровню строго горизонтально, выворачивая или вворачивая регулируемые ножки ключом номер 32. Ножки позволяют выровнять прибор на ± 1 сантиметр.
2. После того как вы отрегулируете высоту ножек, закрутите контргайки ключом №17 по направлению к дну машины ↑.
3. Затяните контргайки.

Установка и подключение

Продолжение таблицы



5

Отрегулируйте ножки сушильной машины:

1. Передние две ножки закрутите до конца.
2. Задние ножки открутите на 3,5 оборота, или на 5 миллиметров, и затем закрутите контргайки по направлению к дну машины ↑.

6

Установите сушильную машину на стиральную машину:

1. Приподнимите переднюю часть сушильной машины на 5-10 сантиметров.
2. Установите на передние ножки ножки-присоски.
3. Задвиньте сушильную машину под металлическую скобу (деталь В в деталь А) и опустите машину (см. рисунок на предыдущей странице).

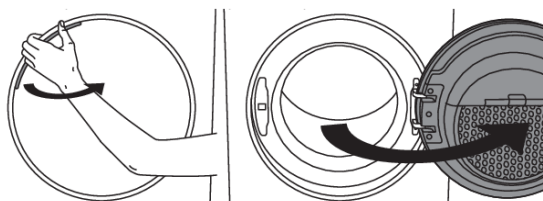
💡 ИНФОРМАЦИЯ!

Убедитесь, что детали противоопрокидывающего устройства надежно зафиксированы между собой.

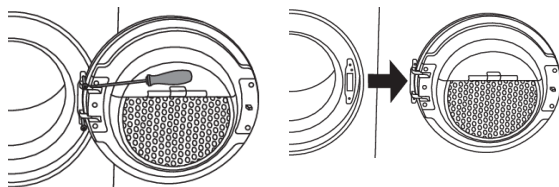
Установка и подключение

Перенавешивание дверцы

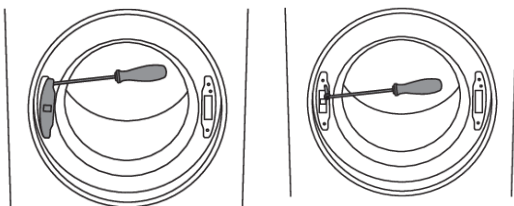
Для вашего удобства вы можете выбрать правую или левую сторону для навешивания дверцы:



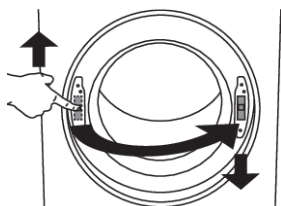
1
Полностью откройте дверцу.



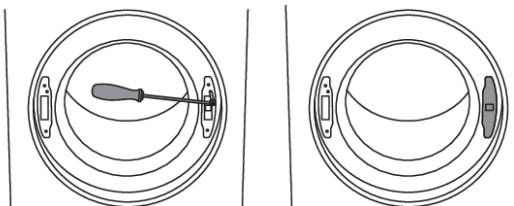
2
Открутите винты и снимите дверцу.



3
С помощью отвертки снимите заглушку замка дверцы и открутите винт на замке.



4
Подтолкните замок вверх и снимите. Переставьте на другую сторону и для фиксации замка надавите на него вниз.



5
Закрутите винт на замке дверцы и установите заглушку.

Установка и подключение

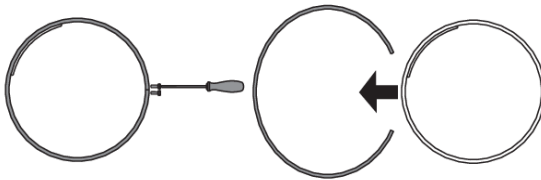


6

Открутите шарнир дверцы (слева) и защелку дверцы (справа), поменяйте местами и прикрутите (шарнир справа, защелку слева).

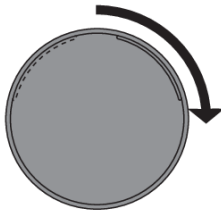
ИНФОРМАЦИЯ!

Для снятия пластиковой детали воспользуйтесь отверткой.



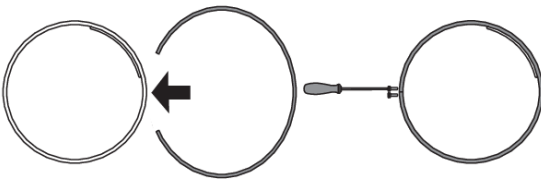
7

Открутите обод дверцы и снимите.



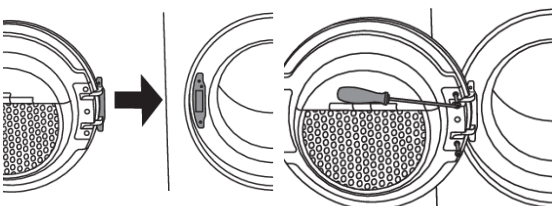
8

Поверните внешнее стекло на 90°, чтобы маркировка открывания дверцы оказалась на другой стороне.



9

Поверните обод дверцы на 180°, установите на место и прикрутите винтами.



10

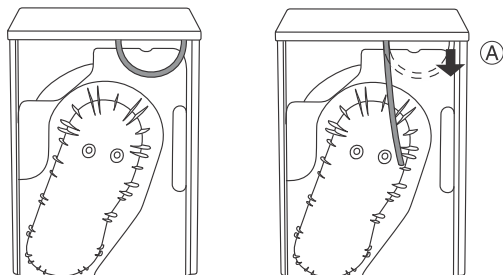
Навесьте дверцу на шарнир и прикрутите винтами.

Установка и подключение

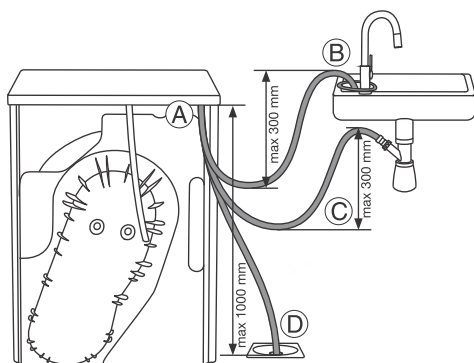
Отвод конденсированной воды

Образующийся при сушке конденсат собирается в емкости для конденсата. Выливайте конденсат из емкости после каждой сушки (см. раздел «Очистка и обслуживание»).

При заполнении емкости для конденсата сушка прерывается. Чтобы избежать этого и упростить процесс сушки, рекомендуется подключить шланг для отвода конденсата, который находится на задней стенке прибора, к сливу (см. раздел «Настройки / Конденсированная вода»).



- 1 Снимите короткую трубку с патрубка (А).



- 2 Наденьте на патрубок (А) резиновый шланг для отвода конденсата, который прилагается в комплекте.

Шланг для отвода конденсата можно вывести в раковину и закрепить его на кране (В) во избежание соскальзывания.

Также шланг для отвода конденсата можно подсоединить к сифону раковины (С) или вывести в сливное отверстие в полу (D).

Конденсат будет сливаться в раковину, сифон или сливное отверстие в полу.

💡 ИНФОРМАЦИЯ!

Не тяните за шланг для отвода конденсата, не натягивайте и не перекручивайте его.

⚠ ПРЕДОСТЕРЕЖЕНИЕ!

В случае подключения шланга для отвода конденсата к сливу (в раковину, сифон или сливное отверстие в полу) хорошо закрепите шланг, иначе возможна протечка, которая может нанести ущерб имуществу.

ПРЕДОСТЕРЕЖЕНИЕ!

Используйте только шланги, поставляемые с прибором.

ПРЕДОСТЕРЕЖЕНИЕ!

Если сушильная машина подключается к сливу, к которому уже подключен другой прибор, требуется установка обратного клапана. Без обратного клапана возможно затекание воды обратно в машину, что может привести к неисправности прибора.

Установка и подключение

Подключение к электросети



ПОРАЖЕНИЕ ЭЛЕКТРИЧЕСКИМ ТОКОМ!

Перед первым подключением к электросети оставьте прибор на 2 часа при комнатной температуре.

Машина должна быть подключена к заземленной электророзетке. После размещения машины и подключения к электросети должен быть обеспечен свободный доступ к розетке. Розетка должна иметь заземление (в соответствии с действующими предписаниями).

Если у вас сушильная машина с 3-фазным подключением, подключение может выполнять квалифицированный авторизованный специалист.

Подключение

	TYPE: TDXX.XXXXX	MODEL: XXXXXX.X
	Art.No.: XXXXXX/XX	Ser.No.: XXXXXXXX
XXX V ~	XXXX W	⇔ XXA ^X kg
		
IPX4	XX Hz	Refrigerant: X XXXX
		Volume: XXXX

Технические данные вашей сушильной машины указаны в заводской (типовой) табличке.

Используйте предохранитель для переменного тока типа A.

ПРЕДОСТЕРЕЖЕНИЕ!

Нельзя подключать сушильную машину к электросети с помощью удлинительного кабеля.

ИНФОРМАЦИЯ!

Не подключайте сушильную машину к розетке, предназначенной для электробритвы или фена для волос.

ИНФОРМАЦИЯ!

Ремонт и операции технического обслуживания связаны с техникой безопасности и должны выполняться квалифицированным специалистом.

Использование монетного терминала

(в некоторых моделях)

Машина может работать с монетным терминалом.

Подробная информация для владельца/дистрибьютора приведена в сервисной инструкции.

Подключение может производить только квалифицированный специалист.

От монетного терминала требуется способность коммутации двух сигнальных линий продолжительностью до 10 минут.

Установка и подключение

Это позволяет пользователю загрузить машину, выбрать и запустить программу после вбрасывания монет.

При запуске машины (нажатии на кнопку Старт) на дисплее отображается сообщение «Требуется оплата для продолжения».

Советы перед сушкой

В этом разделе вы найдете советы по подготовке белья к сушке.

Сортировка белья

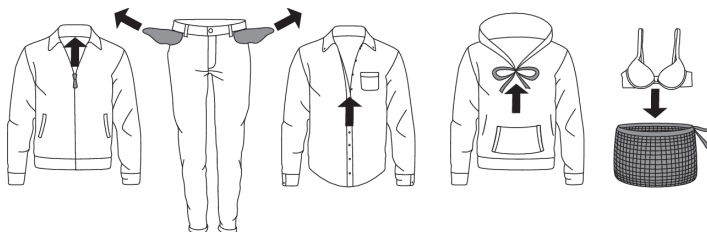
Рассортируйте белье с учетом:

- типа,
- толщины ткани.

Чтобы добиться равномерного высушивания, загружайте белье одного типа ткани.

Одежда

1. Застегните все пуговицы, молнии и «липучки».
2. Выверните карманы наружу
3. Деликатное белье положите в специальный мешок для белья.
(Специальный мешок для белья можно приобрести в неспециализированном магазине.)



💡 ИНФОРМАЦИЯ!

Вещи, которые будут сушиться в машине, должны быть отжаты при скорости вращения не менее 1000 об./мин. Более высокая скорость отжима позволяет сэкономить электроэнергию и время.

💡 ИНФОРМАЦИЯ!

Если вы решили высушить только один большой предмет, рекомендуется сушить его отдельно от небольших вещей.



















Символы на этикетках

Проверьте символы на этикетках изделий.

Символы по уходу за текстильными изделиями

👕 Стирка		
Нормальная стирка		Деликатная стирка
👕 90	Стирка при тем-ре до 90°C	👕 90
👕 60	Стирка при тем-ре до 60°C	👕 60
👕 40	Стирка при тем-ре до 40°C	👕 40
👕 30	Стирка при тем-ре до 30°C	👕 30

Продолжение таблицы

	Ручная стирка
	Не стирать
△ Отбеливание	
	Отбеливание в холодной воде
	Не отбеливать
○ Химическая чистка	
	Любой растворитель
	Перхлорэтилен R11, R113, керосин
	Химическая чистка в керосине, чистом спирте и R113
	Химическая чистка запрещена
☄ Глажение	
	Гладить при высокой тем-ре до 200°C
	Гладить при средней тем-ре до 150°C
	Гладить при низкой тем-ре до 110°C
	Не гладить
□ Естественная сушка	
	Сушить на горизонтальной поверхности
	Сушить, не отжимая
	Сушить в подвешенном состоянии
○ Сушка в сушильной машине	
	Сушить при нормальной температуре
	Сушить при низкой температуре
	Не сушить в сушильной машине

Изделия, пригодные для сушки в сушильной машине



Изделие подходит для сушки в сушильной машине. Одежда после сушки в сушильной машине мягче и легче, чем после сушки в развешенном виде.

Советы перед сушкой

ИНФОРМАЦИЯ!

Сушка в машине не подвергает ткани значительному износу. Ворс, собираемый фильтром, состоит из пыли и текстильного ворса, которые образуются при носке/использовании изделий.

Изделия, не пригодные для сушки в сушильной машине

Этот символ означает, что данный материал не подходит для сушки в сушильной машине.

Не сушите в сушильной машине:

- одежду, которая прошла химическую чистку в домашних условиях,
- вспененные материалы,
- стекловолокнистые материалы.


ШАГ 1: Рассортируйте белье

См. раздел «Советы перед сушкой».


ШАГ 2: Включите кнопку питания



Включение

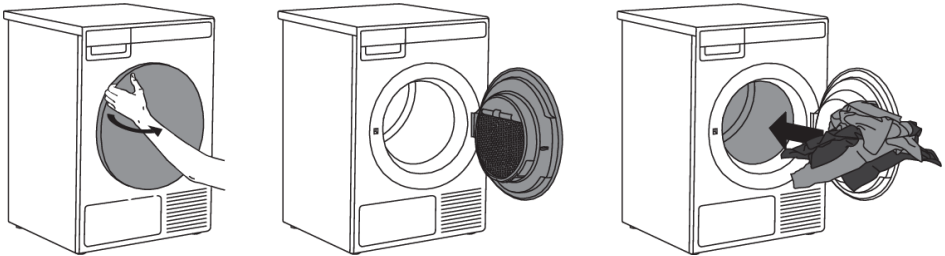
Нажмите кнопку питания ВКЛ./ВЫКЛ. 

Выключение

Нажмите кнопку питания ВКЛ./ВЫКЛ. 

ШАГ 3: Откройте дверцу сушильной машины и загрузите белье

Откройте дверцу, потянув ее на себя.



Загрузите белье в пустой барабан. Проверьте, чтобы в белье не было посторонних предметов, например, шара для стирального средства.

Такие предметы могут расплавиться и повредить сушильную машину и белье.

Не перегружайте барабан! (См. таблицу программ и учитывайте номинальную загрузку, указанную в заводской табличке.)

Перегрузка барабана ведет к неравномерному высушиванию белья и усиленному образованию складок.

ШАГ 4: Выберите программу

Для выбора программы поверните ручку переключателя программ. Ручка вращается влево и вправо. Подтвердите выбор, нажав кнопку под выбранной программой.













Сушка по шагам

При выборе программы учитывайте тип белья и степень влажности.



На дисплее отображается расчетное время сушки.

Обзор программ

(владелец/дистрибьютор может менять параметры и переименовать программу)

	Программа (заводская программа по умолчанию)	Минуты*	Описание
	АВТОМАТИЧЕСКИЙ ДОПОЛНИТЕЛЬНО, Нормальная температура	7	Эта программа для стирки нечувствительного хлопка. После сушки изделия будут полностью сухие и готовые к хранению в шкафу.
	АВТОМАТИЧЕСКАЯ СУШКА, Нормальная температура	7	Эта программа для стирки нечувствительного хлопка. После сушки изделия будут полностью сухие и готовые к хранению в шкафу.
	АВТОМАТИЧЕСКИЙ НОРМАЛЬНЫЙ, Нормальная температура	7	Эта программа для стирки нечувствительных изделий из хлопка приблизительно той же толщины. После сушки изделия сухие.
	АВТО РУЧНАЯ ГЛАЖКА, Нормальная температура	7	Эта программа для изделий из хлопка. После сушки требуется ручная глажка.
	АВТО МАШИННАЯ ГЛАЖКА, Нормальная температура	7	Эта программа для изделий из хлопка. После сушки требуется машинная глажка.
	СМЕШАННАЯ СУШКА	3,5	Эта программа для тканей из синтетического или смешанного волокна, например многофункциональной спортивной одежды. После сушки глажка не требуется.
	СМЕШАННАЯ ГЛАЖКА	3,5	Эта программа для ткани из синтетического или смешанного волокна. После сушки требуется глажка.
	ВРЕМЯ 80 минут	4	Цикл останавливается после достижения заданного времени. Временная программа подходит для небольшой загрузки.
	ВРЕМЯ 60 минут	4	Цикл останавливается после достижения заданного времени. Временная программа подходит для небольшой загрузки.
	ВРЕМЯ 40 минут	4	Цикл останавливается после достижения заданного времени. Временная программа подходит для небольшой загрузки.

Продолжение таблицы

	Программа (заводская программа по умолчанию)	Макс кг*	Описание
	ВРЕМЯ 20 минут	4	Цикл останавливается после достижения заданного времени. Временная программа подходит для небольшой загрузки.
	ПРОВЕТРИВАНИЕ 60 минут	2	Эта программа используется, чтобы освежить или смягчить одежду.

* Макс. кг сухого белья

ИНФОРМАЦИЯ!

Если белью не достаточно высушено, используйте другую программу.

ШАГ 5: Выберите дополнительные функции

Программы сушки можно настроить под свои требования с помощью дополнительных функций. См. раздел: НАСТРОЙКИ (Settings).

Менять настройки может только владелец/дистрибьютор прибора!

Не все опции можно сочетать с выбранной программой.

Отсрочка старта (Delay Start)

В подменю выбранной программы можно задать Отсрочку старта, которая позволяет установить запуск программы на более позднее время (от 1 до 100 часов после нажатия кнопки **Старт/Пауза**). Отобразится расчетное время до завершения сушки.

Переключателем программ выберите время от 1 до 100 часов с шагом 1 час.

Подтвердите выбранное время отсрочки старта кнопкой под ним.

Нажмите кнопку **Старт** для запуска. По завершении обратного отсчета начнется выбранная программа сушки.

Чтобы **отменить** Отсрочку старта, нажмите кнопку Отмена.

Затем нажмите кнопку Старт, чтобы запустить программу.

После начала отсчета отсрочки старта дисплей через 5 минут выключается.

Снова включить дисплей можно переключателем программ или нажатием любой кнопки. На дисплее отобразится время, оставшееся до начала сушки.

Дисплей автоматически включается за 1 минуту до начала сушки.

После завершения отсчета отсрочки старта на дисплее отобразится время сушки.

Сушка по шагам

ШАГ 6: Закройте дверцу и запустите программу

Закройте дверцу сушильной машины и нажмите кнопку **Старт/Пауза**.



▶ **Старт** (короткое нажатие на кнопку — начало/продолжение)

|| **Пауза** (короткое нажатие на кнопку — временная приостановка)

Стоп (долгое нажатие на кнопку (3 секунды) — остановка/отмена)

Оставшееся время

В зависимости от выбранной программы и загрузки дисплей показывает расчетное время сушки в часах и минутах.

Фактическое время сушки зависит от выбранной программы, количества и типа загруженного белья, скорости отжима белья и т. д.

Фактическое оставшееся время может отличаться от расчетного времени сушки.

Приостановка, отмена и изменение программы

Чтобы приостановить выполнение программы, коротко нажмите на кнопку **Старт/Пауза**.

Чтобы возобновить выполнение программы, нажмите на кнопку **Старт/Пауза**.

Также **приостановить** выполнение программы можно, открыв дверцу машины.

Для возобновления программы закройте дверцу и нажмите кнопку **Старт/Пауза**.

Чтобы **остановить и отменить** программу, нажмите и удерживайте 3 секунды кнопку **Старт/Пауза**.

Выполнение программы прекратится, и начнется фаза охлаждения. Время охлаждения зависит от выбранной программы.

После завершения фазы охлаждения выберите новую программу переключателем программ и нажмите кнопку **Старт/Пауза**.

⚠ ПРЕДОСТЕРЕЖЕНИЕ!

В конце цикл сушки включает фазу охлаждения, которая выполняется без нагрева, чтобы после завершения программы белье было безопасной температуры, и его можно было извлечь без опасности ожога.

Программу сушки можно **приостановить**, нажав на кнопку **ВКЛ./ВЫКЛ.**

Сушильная машина выключится.

ШАГ 7: Конец программы

После завершения программы на дисплее появится сообщение «Сушка завершена».

Если установлена функция Антисминание, барабан будет вращаться в течение 2 часов после завершения сушки.

Откройте дверцу, потянув ее на себя, и извлеките белье из барабана.

Очистите ворсовый сетчатый фильтр на дверце (см. раздел «Очистка и обслуживание»).

Убедитесь, что барабан пустой, и закройте дверцу.

Через пять минут после завершения программы или если в течение пяти минут не производить никаких действий, дисплей погаснет и перейдет в режим ожидания (Stand by) для экономии электроэнергии.

Дисплей снова включится, если нажать кнопку питания или открыть дверцу машины.

ИНФОРМАЦИЯ!

После каждой сушки очищайте ворсовый сетчатый фильтр на дверце и выливайте воду из емкости для конденсата. См. раздел «Очистка и обслуживание».

ГОРЯЧАЯ ПОВЕРХНОСТЬ!

Если ворсовый сетчатый фильтр или фильтр теплового насоса засорился, возможно срабатывание автоматического отключения машины из-за перегрева. Очистите фильтр, дайте машине полностью остыть и затем попробуйте запустить ее. Если она не запустится, обратитесь в сервисный центр.

ПРЕДОСТЕРЕЖЕНИЕ!


После завершения сушки выньте вилку присоединительного кабеля из розетки.

Если у вас сушильная машина с 3-фазным подключением, не извлекайте вилку из розетки.

Настройки

Менять настройки может только владелец/дистрибьютор прибора!

(владелец/дистрибьютор должен ознакомиться с сервисной инструкцией)

На дисплее	Настройка	Описание
Очистка фильтра	Вкл./Выкл.	
Очистка фильтра в дверце	1 --> 10	
Очистка конденсатора	10 --> 100	(шаг 10)
Конденсированная вода (Condensed water),	Слив/емкость	
Система оплаты	Вкл./Выкл.	
Включение нагревательного элемента 2	Вкл./Выкл.	
Изменение программы	Для каждой программы (не все дополнительные функции можно сочетать с выбранной программой)	Программы можно настроить под свои требования с помощью дополнительных функций. Программу можно переименовать.
• Экстра сухое	0 --> 3	
• Антисминание (Anti crease)	Включение, (1h --> 4h)	
• Сохранение программы	Замена программы/сохранить программу как новую	
Стирка по времени		
• Сушка по времени 80 мин.	20 --> 240 мин.	
• Сушка по времени 60 мин.	20 --> 240 мин.	
• Сушка по времени 40 мин.	20 --> 240 мин.	
• Сушка по времени 20 мин.	20 --> 240 мин.	
• Сохранение программы	Замена программы/сохранить программу как новую	
Блокировка от детей (Child Lock)	Вкл./Выкл.	
Программа		Выбранная программа отобразится на дисплее

Продолжение таблицы

На дисплее	Настройка	Описание
Язык (Set Language),	Выбор языка — нажмите кнопку под флагом страны	<ul style="list-style-type: none"> Выбор языка: вращайте переключатель программ Подтверждение языка: нажмите кнопку под флагом страны
Временный выбор языка	Вкл./Выкл.	(от 0 до 5) Вы можете выбрать до 5 языков, которые будут доступны в главном меню.
Настройка громкости звукового сигнала	0 --> 5	
Настройки дисплея:		
• Яркость	1 --> 5	
• Отображение логотипа	Вкл./Выкл.	
Режим ожидания	Обычный/нет	
Подробный обзор	Вкл./Выкл.	
Демонстрация	Вкл./Выкл.	
Отсрочка старта	Вкл./Выкл.	1ч --> 100ч
Отображение времени/значков	Время/значок	
ID прибора	0 --> xxx	
Настройки WiFi		При включенном модуле WiFi увеличивается энергопотребление в режиме ожидания.

ШУМЫ

(в зависимости от модели)

ИНФОРМАЦИЯ!

В начале или в процессе сушки компрессор и насос могут издавать шумы, которые не влияют на работу машины.

Гудение: это звук компрессора. Уровень шума зависит от программы и фазы сушки.

Жужжание: компрессор периодически вентилируется.

Шум накачки: насос перекачивает конденсат в емкость для конденсата.

Настройки

Щелчки: начало автоматической очистки теплообменника (компрессора).

Шум воды: слышен во время автоматической очистки.

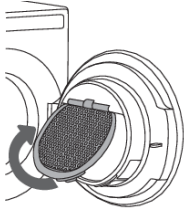
Дребезжание: может быть слышно при сушке вещей с металлическими деталями (пуговицами, молниями).

💡 ИНФОРМАЦИЯ!

Перед очисткой выключите машину и извлеките вилку присоединительного кабеля из розетки.

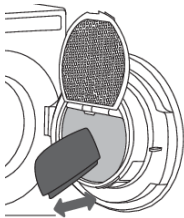
Очистка ворсового сетчатого фильтра

Перед очисткой выключите машину и извлеките вилку присоединительного кабеля из розетки.



1

Поднимите крышку ворсового сетчатого фильтра.



2

Соберите ворс и нитки, проведя рукой или тканью по поверхности фильтра.

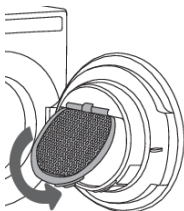
ВНИМАНИЕ!

При очистке/удалении волокон и ниток может показаться, что фильтр непрочно закреплен. Это нормально, так как фильтр имеет большую площадь и температура в сушильной машине достигает высоких значений.



3

При необходимости очистите корпус фильтра и уплотнитель дверцы.

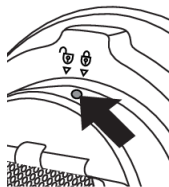


4

Закройте крышку ворсового сетчатого фильтра.

Очистка и обслуживание

Продолжение таблицы



5

Если необходимо очистить сетчатый фильтр с обратной стороны, открутите винт и поверните фильтр из положения «закрыто» в положение «открыто». Извлеките весь блок фильтра, тщательно очистите и после очистки установите на место. Поверните фильтр из положения «открыто» в положение «закрыто» и закрутите винт.

💡 ИНФОРМАЦИЯ!

Будьте осторожны, не прищемите пальцы при закрывании крышки фильтра.

💡 ИНФОРМАЦИЯ!

Очищайте дверной ворсовый сетчатый фильтр после каждой сушки.

💡 ИНФОРМАЦИЯ!

Запрещается работа сушильной машины без дверного ворсового сетчатого фильтра или с поврежденным дверным ворсовым сетчатым фильтром.

Слив воды из емкости для конденсата

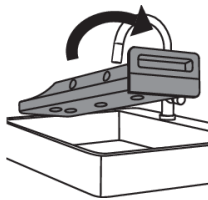
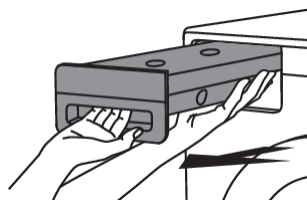
💡 ИНФОРМАЦИЯ!

Выливайте воду из емкости для конденсата после каждой сушки.

Если емкость для конденсата заполнена, сушка автоматически прерывается.

На дисплее появится сообщение, что необходимо вылить конденсат из емкости для конденсата.

(Не принимайте во внимание это предупреждение, если сливной шланг вашей сушильной машины выведен в раковину, подключен к сливному отверстию или сифону.)

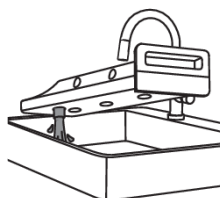
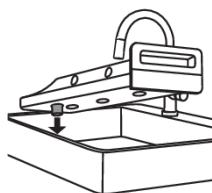


1

Извлеките емкость для конденсата и переверните ее над раковиной или какой-либо емкостью.

Очистка и обслуживание

Продолжение таблицы



2

Вылейте воду через отверстие для слива конденсата.

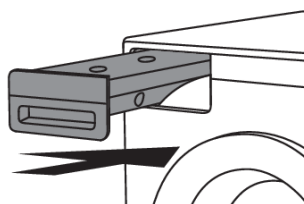
Чтобы было легче выливать воду, извлеките носик из отверстия для слива.

ВНИМАНИЕ!

После слива воды в емкости для конденсата может оставаться немного воды.

3

Установите емкость для конденсата на место.



💡 ИНФОРМАЦИЯ!

Вода из емкости для конденсата не предназначена для питья! Если ее тщательно профильтровать, то можно использовать для глажения.

⚠ ПРЕДОСТЕРЕЖЕНИЕ!

Запрещается добавлять химические вещества и парфюмерные отдушки в емкость для конденсата.

💡 ИНФОРМАЦИЯ!

Выливать воду из емкости для конденсата не требуется, если машина подключена к сливу (см. раздел «УСТАНОВКА И ПОДКЛЮЧЕНИЕ / Отвод конденсированной воды»).

💡 ИНФОРМАЦИЯ!

Прежде чем перемещать машину или оставить на хранение в неотапливаемом помещении, обязательно вылейте воду из емкости для конденсата.

Очистка и обслуживание

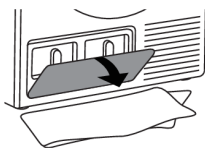
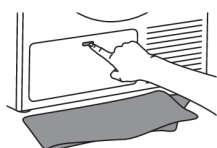
Очистка фильтра теплового насоса

💡 ИНФОРМАЦИЯ!

Не прикасайтесь голыми руками к внутренним металлическим частям теплообменника. Опасность порезов об острые края. При очистке теплообменника используйте защитные перчатки.

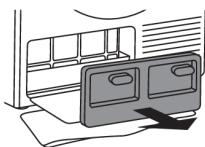
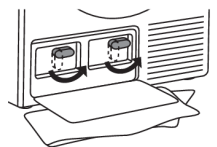
💡 ИНФОРМАЦИЯ!

Неправильная очистка металлических пластин теплообменника может привести к поломке сушильной машины. Не нажимайте на пластины твердыми предметами, например, пластиковой трубкой пылесоса.



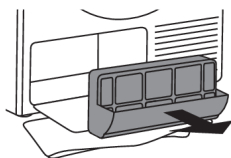
1

Во время очистки может вытекать вода, поэтому заранее подложите под машину хорошо впитывающую ткань. Откройте наружную дверцу.



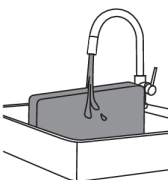
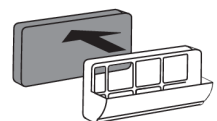
2

Поверните вверх две рукоятки на внутренней панели. Снимите внутреннюю панель.



3

Выньте за ручку фильтр теплового насоса.



4

Выньте губчатый фильтр из корпуса фильтра теплового насоса. Промойте фильтр, просушите и установите на место.

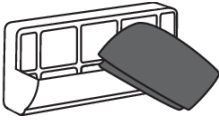
Фильтр можно постирать в стиральной машине на программе Полоскание при низкой скорости отжима. Перед установкой на место высушите фильтр.

💡 ИНФОРМАЦИЯ!

Промывайте губчатый фильтр после каждой 30 сушики или при необходимости чаще.

Очистка и обслуживание

Продолжение таблицы



5

Мягкой сухой тканью протрите корпус фильтра теплового насоса и сетку.

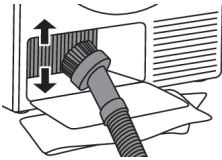
☀ ИНФОРМАЦИЯ!

Тщательно очищайте сетку, расположенную в нижней части корпуса фильтра.

☀ ИНФОРМАЦИЯ!

Очищайте корпус теплового насоса и сетку каждой 30 суши или при необходимости чаще.

В случае автоматической очистки сетки фильтра теплового насоса (в некоторых моделях) после извлечения фильтра может вытекать немного воды, поэтому заранее подложите впитывающую ткань.



6

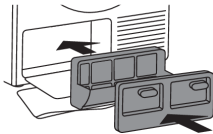
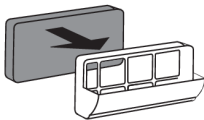
Очищайте пластины теплообменника пылесосом и насадкой с мягкой щеткой.

Не нажимая, аккуратно перемещайте насадку вдоль металлических пластин сверху вниз. Большое давление может повредить или изогнуть пластины теплообменника.

Рекомендуется очищать теплообменник не реже одного раза в год.

7

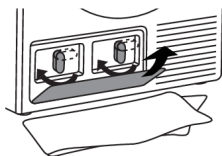
Вставьте губчатый фильтр в корпус фильтра.



8

Установите внутреннюю панель и поверните болты в положение «закрыто».

Закройте наружную дверцу.



Очистка и обслуживание

💡 ИНФОРМАЦИЯ!

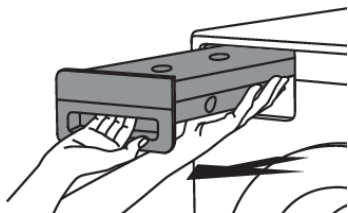
Проверьте, чтобы фильтр теплового насоса был правильно установлен. В противном случае может засориться теплообменник, который расположен внутри сушильной машины.

Очистка фильтра емкости парогенератора и системы самоочистки

💡 ИНФОРМАЦИЯ!

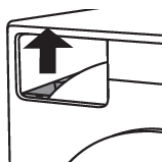
Каждый раз после слива конденсата из емкости для конденсата очищайте фильтр емкости парогенератора и системы самоочистки.

Фильтр находится в отсеке емкости для конденсата (виден, если извлечь емкость для конденсата).



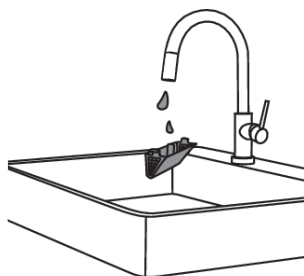
1

Извлеките емкость для конденсата.



2

Выньте фильтр из отсека емкости для конденсата.



3

Промойте фильтр под проточной водой. При необходимости очистите место установки фильтра.

💡 ИНФОРМАЦИЯ!

Извлекая фильтр, следите, чтобы грязь и волокна не попали в сушильную машину, так как это может привести к засору системы.

💡 ИНФОРМАЦИЯ!

Убедитесь, что вы правильно установили фильтр, в противном случае он не будет выполнять свою функцию, что может привести к засору системы.

💡 ИНФОРМАЦИЯ!

Если шланг для отвода конденсата подключен к сливу (в раковину, сифон или сливное отверстие в полу), очищайте фильтр емкости парогенератора с той же регулярностью.

Очистка машины снаружи

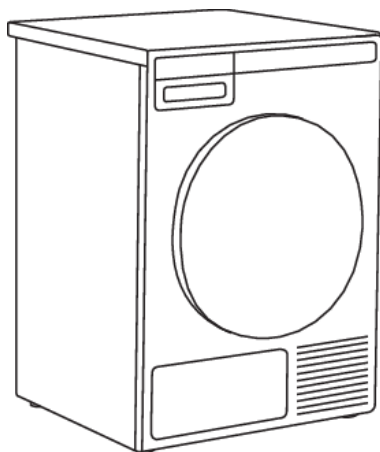
Очищайте внешние поверхности и дисплей машины мягкой влажной хлопковой тканью и водой.

Не используйте растворители и абразивные чистящие средства, которые могут повредить машину (соблюдайте указания и предупреждения производителя средства).

Протрите все поверхности машины мягкой тканью насухо.

💡 ИНФОРМАЦИЯ!

Поддерживайте вокруг сушильной машины чистоту и прохладу; пыль, тепло и влага способствуют увеличению продолжительности сушки.



💡 ИНФОРМАЦИЯ!

Перед очисткой обязательно отключите сушильную машину от электросети.

В случае 3-фазного подключения прибора выключите выключатель розетки.

Поиск и устранение неисправностей

Машина может сообщать о неполадках в работе (см. таблицу неисправностей), возникших в результате внешних факторов (например, отключение электроэнергии). В этом случае:

- Выключите сушильную машину, подождите 1 минуту, включите и повторите программу сушки.
- Если ошибка повторяется, обратитесь в авторизованный сервисный центр.
- Причиной **неполадок** в работе могут быть мелкие неисправности, которые можно устранить самостоятельно (см. ниже таблицу неисправностей).
- **Ремонт** прибора может производить только квалифицированный специалист.
- Гарантия на неисправности, связанные с неправильным подключением и использованием прибора, не распространяется. Потребитель оплачивает расходы по устранению таких неисправностей самостоятельно.

ИНФОРМАЦИЯ!

Гарантия не распространяется на неисправности, возникшие в результате действия внешних факторов (удар молнии, нестабильность электрической сети, стихийные природные бедствия и т. п.).

Неисправность/ошибка	Причина	Что делать?
Машина не запускается.	• Кнопка питания не включена.	• Включите кнопку питания.
	• Нет напряжения в розетке.	• Проверьте предохранитель. • Проверьте, правильно ли вставлена вилка присоединительного кабеля в розетку.
В розетке есть напряжение, но барабан не вращается... Сушильная машина не работает.	• Программа не была включена в соответствии с инструкцией.	• Еще раз прочитайте инструкцию по эксплуатации.
	• Возможно, дверца открыта.	• Хорошо закройте дверцу.
	• Емкость для конденсата заполнена (относится к конденсационным сушильным машинам и сушильным машинам с тепловым насосом (Heat pump)).	• Слейте воду из емкости для конденсата (см. раздел «ОЧИСТКА И ОБСЛУЖИВАНИЕ») (относится к конденсационным сушильным машинам и сушильным машинам с тепловым насосом (Heat pump)).
	• Возможно, включена Отсрочка старта.	• Для отмены отсрочки старта нажмите кнопку 5 Далее (Skip).

Поиск и устранение неисправностей

Продолжение таблицы

Неисправность/ошибка	Причина	Что делать?
Во время выполнения программы машина перестала работать.	<ul style="list-style-type: none">Засор ворсового сетчатого фильтра приводит к повышению температуры в машине, перегреву и автоматическому отключению машины.	<ul style="list-style-type: none">Очистите ворсовый сетчатый фильтр (см. раздел «ОЧИСТКА И ОБСЛУЖИВАНИЕ»).Дайте машине полностью остыть и снова запустите машину. Если машина не запускается, обратитесь в сервисный центр.
Белье не высушено или сушка длится слишком долго.	<ul style="list-style-type: none">Не очищены фильтры.	<ul style="list-style-type: none">Очистите фильтры (см. раздел «ОЧИСТКА И ОБСЛУЖИВАНИЕ»).
	<ul style="list-style-type: none">Машина установлена в закрытом, холодном или тесном помещении, в котором воздух сильно нагревается.	<ul style="list-style-type: none">Сделайте так, чтобы к сушильной машине поступало больше свежего воздуха (например, откройте дверь или окна).Машина не должна быть установлена в слишком теплом или слишком холодном помещении.
	<ul style="list-style-type: none">Белье было плохо отжато.	<ul style="list-style-type: none">Если по окончании сушки белье осталось влажным, запустите подходящую программу сушки еще раз (перед этим очистите фильтры).
	<ul style="list-style-type: none">В машину загружено слишком много или слишком мало белья.	<ul style="list-style-type: none">Выберите соответствующую программу или используйте дополнительные функции.
	<ul style="list-style-type: none">Белье сбивается в комок (например, постельное белье).	<ul style="list-style-type: none">Перед сушкой застегните все пуговицы и молнии на белье. Выберите соответствующую программу.После завершения сушки разрыхлите белье и выберите дополнительную программу сушки (например, Сушка по времени).
Белье высушено неравномерно.	<ul style="list-style-type: none">Сушится белье с разной толщиной ткани или из разных видов ткани или загружено слишком много белья.	<ul style="list-style-type: none">Проверьте, правильно ли рассортировано белье по типу и количеству с учетом выбранной программы.

Поиск и устранение неисправностей

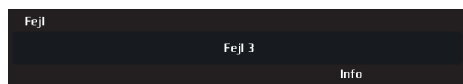
Продолжение таблицы

Неисправность/ошибка	Причина	Что делать?
Слабые глухие удары при работе машины.	<ul style="list-style-type: none">• Если сушильной машиной не пользоваться долгое время, возникает длительная точечная нагрузка на опорные элементы, что приводит к временной деформации.	<ul style="list-style-type: none">• Шум самостоятельно прекратится.
Во время сушки открывается дверца.	<ul style="list-style-type: none">• Большая нагрузка на дверцу (слишком много белья в барабане).	<ul style="list-style-type: none">• Уменьшите количество белья.

Поиск и устранение неисправностей

Индикация ошибок

Если во время выполнения программы произошла ошибка, на дисплее отобразится сообщение Error X.



При долгом нажатии на кнопку 5 ИНФОРМАЦИЯ (INFO) на дисплее отобразится описание ошибки.

Выключите сушильную машину и включите снова.

Ошибки, которые выводятся на дисплее (в зависимости от модели):

Неисправность/ошибка	Вывод ошибки на дисплее	Что делать?
E0	Неисправность блока управления.	Неисправность блока управления. Свяжитесь с сервисом.
E1	Неисправность термистора.	Неисправность термистора. Свяжитесь с сервисом.
E2	Ошибка соединения.	Ошибка соединения. Свяжитесь с сервисом.
E3	Неисправность насоса.	Неисправность насоса подачи воды в емкость для конденсата. Свяжитесь с сервисом.
E6	Неисправность реле.	Неисправность блока управления. Свяжитесь с сервисом.
E7	Неисправность двери.	Неисправность блока управления. Свяжитесь с сервисом.
E8	Неисправность кнопки.	Неисправность блока управления. Свяжитесь с сервисом.
E9	Версии программного обеспечения РВ/UI несовместимы.	Свяжитесь с сервисом.
E10	Ошибка соединения EADBS.	Свяжитесь с сервисом.
E11	Ошибка соединения с мотором.	Свяжитесь с сервисом.

Поиск и устранение неисправностей

ИНФОРМАЦИЯ перед началом, во время и после завершения программы

(в зависимости от модели)

Вывод ошибки на дисплее	Что делать?
RU: Закройте дверь, перед тем как нажать Старт.	Закройте дверь сушильной машины перед запуском и возобновлением программы.
RU: Эта опция не доступна в этой фазе цикла.	Опция не доступна. Выберите опцию, которая возможна.
RU: Цикл прерван из-за перебоя электропитания. Возобновите выполнение программы.	Нажмите кнопку Старт/Пауза для повторного запуска или возобновления программы.
RU: Опорожните бак парогенератора перед возобновлением программы.	См. раздел «ОЧИСТКА И ОБСЛУЖИВАНИЕ».
RU: Очистите фильтр на двери.	См. раздел «ОЧИСТКА И ОБСЛУЖИВАНИЕ».
RU: Очистите конденсатор.	См. раздел «ОЧИСТКА И ОБСЛУЖИВАНИЕ».
RU: Слейте воду из емкости и очистите фильтр на двери.	См. раздел «ОЧИСТКА И ОБСЛУЖИВАНИЕ».
RU: Включена блокировка от детей. Для отключения удерживайте кнопки 3 секунды.	См. раздел «НАСТРОЙКИ (SETTINGS)».

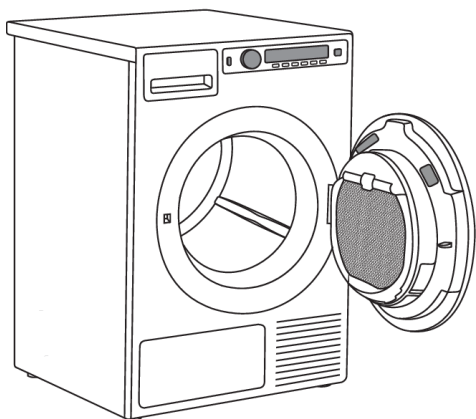
Перед обращением в сервисный центр

Чтобы выяснить, можно ли устранить проблему самостоятельно, смотрите разделы «ПОИСК И УСТРАНЕНИЕ НЕИСПРАВНОСТЕЙ» и «ОЧИСТКА И ОБСЛУЖИВАНИЕ».

Если это не удастся, прежде чем обратиться в сервисный центр, найдите обозначение модели (1) и типа (2) прибора, а также серийный номер (3).

Обозначение модели, тип и серийный номер указаны на заводской (типовой) табличке, которая расположена на внутренней стороне дверцы.

QR- и AUID-коды также расположены на внутренней стороне дверцы сушильной машины.





⚠ ПРЕДОСТЕРЕЖЕНИЕ!

Для ремонта и обслуживания должны использоваться запчасти только авторизованных производителей.

⚠ ПРЕДОСТЕРЕЖЕНИЕ!

Гарантия на неисправности, связанные с неправильным подключением и использованием прибора, не распространяется. Потребитель оплачивает расходы по устранению таких неисправностей самостоятельно.

	TYPE: TDXX.XXXXX	MODEL: XXXXXX.X
	Art.No.: XXXXXX/XX	Ser.No.: XXXXXXXX
xxx V ~	xxxx W ⇌ xxA ^X kg	
IPX4	XX Hz	Refrigerant: X XXXX
		Volume: XXXX

Техническая информация

Техническая информация

Высота	850 мм
Ширина	595 мм
Глубина	654 мм
Вес нетто	57,0/54,8 кг (в зависимости от модели)
Объем барабана	117 л
Макс. загрузка при сушке	См. заводскую табличку
Номинальная мощность	См. заводскую табличку
Материал барабана	Нержавеющая сталь
Материал корпуса	Сталь листовая горячеоцинкованная с порошковым покрытием или нержавеющая сталь.

Изделие содержит фторированные парниковые газы.

Тип хладагента	R450a
Количество хладагента	0,510 кг
Общий ПГП (GWP)	604
Эквивалент CO ₂	0,309 т
Герметичная система.	

Таблица программ

В таблице представлены значения потребляемой энергии и продолжительности сушки тестового белья при различной загрузке и различной скорости отжима после стирки в соответствии со стандартом EN61121.

Требования для приведенных ниже значений расхода следующие:

Температура всасываемого воздуха	Комнатная температура
Влажность всасываемого воздуха	50-60%
Температура сушки	Нормальная стирка

TDC1771H

Программа	Объем загрузки	Скорость отжима (об./мин.)	Расход энергии, прикл. (кВтч)*	Продолжительность программы, прикл. (мин.)*
АВТОМАТИЧЕСКИЙ ДОПОЛНИТЕЛЬНО, Нормальная температура	○	1400	1,80	165
	○	1600	1,76	158
АВТОМАТИЧЕСКАЯ СУШКА, Нормальная температура	○	1400	1,50	145
	○	1600	1,46	139
АВТОМАТИЧЕСКИЙ НОРМАЛЬНЫЙ, Нормальная температура	○	1000	1,45	140
	○	1400	1,25	120
	○	1600	1,16	115
АВТО РУЧНАЯ ГЛАЖКА, Нормальная температура	○	1400	1,15	115
	○	1600	1,01	107
АВТО МАШИННАЯ ГЛАЖКА, Нормальная температура	○	1000	1,10	110
	○	1400	0,90	95
	○	1600	0,81	86
СМЕШАННАЯ СУШКА	⊖	1200	0,65	60
СМЕШАННАЯ ГЛАЖКА	⊖	1000	0,50	50

○ полная загрузка (7 кг)

Таблица программ

Продолжение таблицы

частичная загрузка

* Параметры расхода могут отличаться от приведенных значений в зависимости от количества загруженного белья, вида текстильных изделий, остаточной влажности после отжима, перепадов напряжения в электросети от температуры и влажности в помещении.

Утилизация



Упаковка изготовлена из экологически чистых материалов, которые можно без ущерба для окружающей среды подвергать переработке, складировать на специальных полигонах для хранения отходов и утилизировать. Упаковочные материалы имеют соответствующую маркировку.

Символ на изделии или его упаковке указывает, что оно не подлежит утилизации в качестве бытовых отходов. Изделие следует сдать в соответствующий пункт приема электронного и электрооборудования для последующей утилизации.

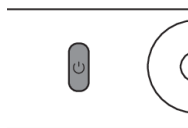
При утилизации отслужившего прибора обрежьте соединительный кабель, сделайте непригодным для использования замок дверцы, чтобы дверцу невозможно было закрыть (безопасность детей).

Соблюдая правила утилизации изделия, вы поможете предотвратить причинение ущерба окружающей среде и здоровью людей, который возможен вследствие неподобающего обращения с подобными отходами. За более подробной информацией об утилизации изделия просьба обращаться к местным властям, в службу по вывозу и утилизации отходов или в магазин, в котором вы приобрели изделие.



1. Рассортируйте белье

Рассортируйте белье с учетом типа ткани. Учитывайте символы по уходу на этикетках изделий. Застегните все пуговицы, молнии и «липучки».

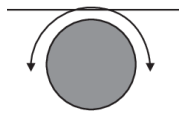


2. Включите кнопку питания (ВКЛ./ВЫКЛ.) (ON/OFF)



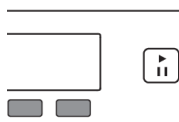
3. Откройте дверцу сушильной машины и загрузите белье

Перед этим убедитесь, что барабан пустой.



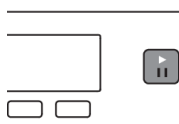
4. Выберите программу

Для выбора программы поверните ручку переключателя программ.



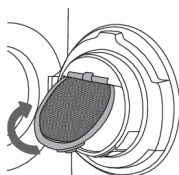
5. Выберите дополнительные функции

Для некоторых программ можно установить дополнительные функции. См. раздел: НАСТРОЙКИ (Settings).



6. Закройте дверцу сушильной машины и нажмите кнопку СТАРТ/ПАУЗА.

На дисплее отобразится расчетное время сушки в часах и минутах.



7. Конец программы

Откройте дверцу и выгрузите белье из сушильной машины.

Очистите фильтры. См. раздел «ОЧИСТКА И ОБСЛУЖИВАНИЕ» или свяжитесь с сервисом.

Закройте дверцу.

Выключите кнопку питания (ВКЛ./ВЫКЛ.).

Извлеките вилку из розетки (если у вас сушильная машина не с 3-фазным подключением).

ASKO

Inspired by Scandinavia

Gorenje, Partizanska 12, 3320 Velenje, Slovenija • www.asko.com

EAC

Импортер: ООО «Горенье БТ», РФ, 119180,
Москва, Якиманская набережная, д.4,
стр.1, info@gorenje.ru



855764-a10

CE

Производитель оставляет за собой право на внесение изменений.