



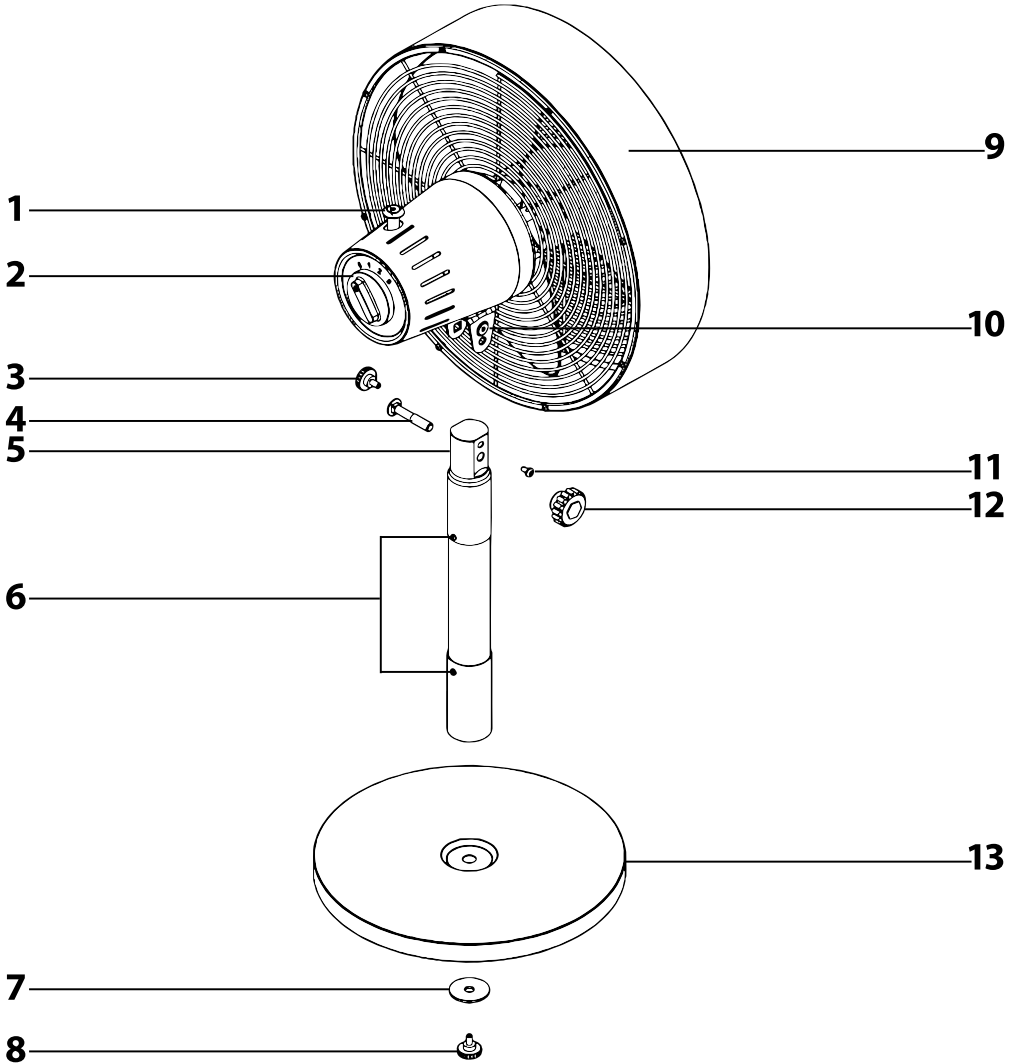
## **RU ■ Металлический настольный вентилятор**

**ВНИМАТЕЛЬНО ПРОЧИТЕ И СОХРАНИТЕ ДЛЯ ДАЛЬНЕЙШЕГО ИСПОЛЬЗОВАНИЯ.**

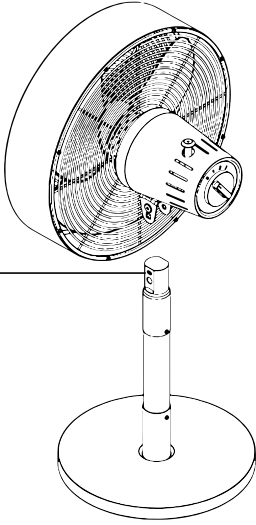
- Дети в возрасте 8 лет и старше, а также лица с нарушениями физических, умственных или психических способностей либо с недостаточным опытом и знаниями, могут пользоваться данным электроприбором при условии, что они находятся под присмотром или были проинструктированы об использовании электроприбора безопасным способом, а также осознают потенциальную опасность. Очистку и уход, осуществляемый пользователем, запрещено выполнять детям младше 8 лет без надзора. Храните прибор и его сетевой кабель в месте, недоступном для детей младше 8 лет. Дети не должны играть с электроприбором
- Перед подключением прибора к электрической розетке убедитесь, что номинальное напряжение, указанное на его табличке, соответствует напряжению в эл. сети.
- Подключайте электроприбор только к правильно заземленной розетке.
- Прибор предназначен для использования в бытовых условиях, в офисах и других подобных помещениях. Не используйте его в помещениях с большой запыленностью или влажностью, напр. в прачечных или ваннах комнатах, там где хранятся химические вещества, в промышленной среде или вне помещений.
- Не размещайте прибор вблизи открытого огня или приборов, являющихся источником тепла.
- Не ставьте прибор на неустойчивую поверхность – например, на ковер с густым длинным ворсом. Электроприбор разрешено использовать только на сухой, стабильной, гладкой и горизонтальной поверхности.
- Для сборки прибора используйте только оригинальные детали. Перед началом сборки прибора убедитесь, что он выключен и отсоединен от розетки эл. сети.
- Перед подключением прибора к розетке эл. сети убедитесь, что прибор правильно собран в соответствии с указаниями в данном руководстве по эксплуатации. Не включайте прибор без правильно установленных защитных решёток.

- Не прикасайтесь к электроприбору мокрыми или влажными руками. Это особенно важно когда прибор подключен к эл. сети.
- Не закрывайте прибор во время работы любыми предметами. Никогда не вставляйте пальцы или иные предметы через защитную сетку.
- Предотвратите контакт с вращающимися частями прибора.
- Не погружайте прибор и его сетевой кабель в воду или другие жидкости и не мойте его под проточной водой.
- Следите за тем, чтобы кабель питания не свисал через край стола и не касался горячих поверхностей.
- Всегда выключайте прибор и отсоедините его от розетки эл. сети когда оставляете его без присмотра, не будете использовать, а также перед перемещением, разборкой или очисткой.
- Никогда не пытайтесь демонтировать защитный кожух блока двигателя.
- Для отсоединения прибора от розетки эл. сети потяните за вилку, ни в коем случае не тяните за кабель. В ином случае возможно повреждение кабеля питания или розетки.
- Если электрический кабель поврежден, то во избежание опасной ситуации он должен быть заменен в квалифицированной мастерской или при помощи квалифицированного специалиста. Запрещено эксплуатировать электроприбор с поврежденным сетевым кабелем.
- Не пользуйтесь электроприбором, если он работает неправильно, если он был поврежден или погружался в воду. Во избежание опасных ситуаций не ремонтируйте прибор самостоятельно и не модифицируйте его каким-либо образом. Для проведения любого ремонта обратитесь в авторизованный сервисный центр. Самостоятельное вмешательство в прибор может привести к аннулированию гарантийных обязательств, например, гарантии качества.

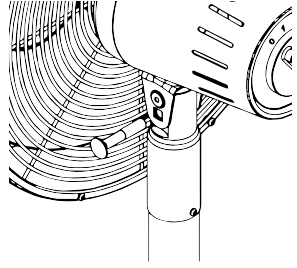
**A**



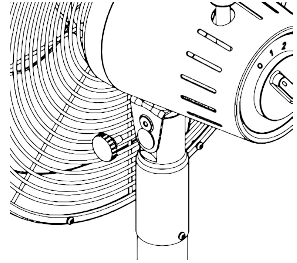
**B**



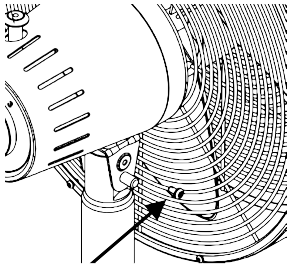
**C**



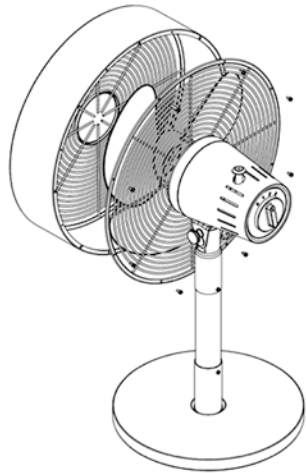
**D**



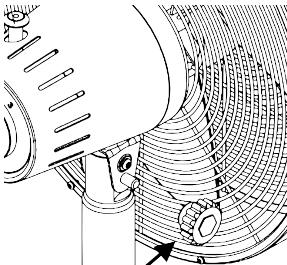
**E**



**G**



**F**



# RU Металлический настольный вентилятор

## Руководство по эксплуатации

- Перед тем как использовать этот прибор, пожалуйста, внимательно прочтите руководство пользователя, даже если Вы уже знакомы с использованием аналогичных устройств. Используйте электроприбор только так, как это описано в данном руководстве по эксплуатации. Сохраните руководство для использования в будущем.
- Как минимум в течение действия установленного по закону срока устранения недостатков или гарантийных обязательств рекомендуется сохранять оригинальную коробку и упаковочный материал, кассовый чек и подтверждение о степени ответственности продавца или гарантийный талон. В случае перевозки рекомендуется снова упаковать прибор в оригинальную коробку.

### ОПИСАНИЕ ЭЛЕКТРОПРИБОРА

- A1** Выключатель горизонтальных колебаний
- A2** Поворотный переключатель скорости и выключения вентилятора: 0 – выключено, I – малая скорость, II – средняя скорость, III – высокая скорость
- A3** Малый поворотный регулятор наклона блока вентилятора
- A4** Соединительный винт
- A5** Верхняя часть стойки
- A6** Стойка вентилятора
- A7** Шайба опорной пластины
- A8** Винт опорной пластины
- A9** Блок вентилятора
- A10** Петли блока вентилятора
- A11** Фиксирующий винт
- A12** Большой поворотный регулятор наклона блока вентилятора
- A13** Опорная пластина

- B1** Верхнее узкое отверстие



#### Примечание:

Вентилятор продается в разобранном состоянии. Его компоненты легко и логично входят друг в друга, чтобы в случае необходимости прибор было удобно разобрать, почистить и сложить на хранение.

### ПЕРЕД СБОРКОЙ

- Извлеките электроприбор и его принадлежности из упаковки. Перед ликвидацией упаковочного материала убедитесь, что присутствуют все части электроприбора.

### СБОРКА ЭЛЕКТРОПРИБОРА

- Отвинтите большой поворотный регулятор **A12** и соединительный винт **A4** от стойки **A6**. Затем отвинтите от стойки винт опорной пластины **A8** и снимите шайбу **A7**. Отложите их в сторону.
- Приложите стойку **A6** к опорной пластине **A13**, привинтите винт **A8** с шайбой **A7** к опорной пластине **A13** и тщательно затяните соединение. Поставьте опорную пластину **A13** со стойкой **A6** на чистую, устойчивую горизонтальную поверхность.

- Отвинтите фиксирующий винт **A11** и малый поворотный регулятор **A3** с петлей блока вентилятора **A10**.
- В верхней части стойки **A5** есть 4 отверстия: 2 верхних и 2 нижних. В верхнее широкое отверстие вставляется фиксирующий винт **A11**; а в нижнее узкое отверстие – малый поворотный регулятор **A3**. Нижние отверстия – круглые; с одной стороны в них вставляется соединительный винт **A4**, а с другой стороны – большой поворотный регулятор **A12**.
- Когда надевается блок вентилятора **A9**, то важно, чтобы опорная пластина **A13** была правильно повернута – см. рис. В (проверьте по положению узкого отверстия **B1**). Наденьте блок вентилятора **A9** на верхнюю часть стойки **A5**. Проденьте в нижнее отверстие соединительный винт **A4**, чтобы оно прошел сквозь петлю блока вентилятора **A5** – см. рис. С. Затем завинтите малый поворотный регулятор **A3** в узкое отверстие и затяните его до упора – см. рис. D. Отверткой завинтите фиксирующий винт **A11** – см. рис. E. Наконец привинтите большой поворотный регулятор **A12** – см. рис. F.

### ИСПОЛЬЗОВАНИЕ ЭЛЕКТРОПРИБОРА

- Поместите вентилятор на горизонтальную, стабильную, сухую и гладкую поверхность в зоне досягаемости розетки эл. сети. Подключите кабель питания к розетке эл. сети. Перед подключением к розетке эл. сети убедитесь, что вентилятор собран правильно.

### УСТАНОВКА СКОРОСТИ И ВЫКЛЮЧЕНИЕ ВЕНТИЛЯТОРА

- Для установки скорости движения воздуха используйте поворотный переключатель **A2**. Отдельные положения поворотного переключателя **A2** описаны ниже:
  - 0 – выключение вентилятора;
  - I – установка малой скорости движения воздуха;
  - II – установка средней скорости движения воздуха;
  - III – установка высокой скорости движения воздуха.
- По окончании использования вентилятора всегда выключите установкой поворотного переключателя **A2** в положение 0 (выключено) и отсоедините его от розетки эл. сети.

### РЕГУЛИРОВКА ГОРИЗОНТАЛЬНЫХ КОЛЕБАНИЙ

- Выключателем **A1** можно настроить горизонтальные колебания блока вентилятора **A9**. Чтобы включить горизонтальные колебания, сдвиньте вниз выключатель **A1** на работающем вентиляторе. Блок вентилятора **A9** станет покачиваться из стороны в сторону по дуге около 80°.
- Чтобы прекратить колебания, сместите выключатель **A1** вверх.

### РЕГУЛИРОВКА УГЛА НАКЛОНА БЛОКА ВЕНТИЛЯТОРА

- Перед тем, как приступить к регулировке угла наклона блока вентилятора **A9**, убедитесь, что он выключен. Ослабьте малый и большой поворотные регуляторы, возьмитесь за блок вентилятора и наклоните его под нужным углом, а затем плотно затяните малый и большой поворотный регуляторы.



#### Примечание:

У блока вентилятора **A9** ограниченный диапазон наклона вверх и вниз. Не прилагайте силу, чтобы отрегулировать наклон.

## ОЧИСТКА И УХОД

- Перед очисткой убедитесь, что вентилятор выключен и отсоединен от розетки эл. сети.
- Содержите вентилятор в чистоте. Перед очисткой выключите вентилятор и отсоедините сетевой кабель от розетки эл. сети. Не разбирайте вентилятор.
- Для очистки внешней поверхности вентилятора используйте чистую, слегка увлажненную ткань. Затем вытрите все насухо. Обратите внимание на то, чтобы при очистке вода не попала в блок двигателя **A7**.
- Не погружайте вентилятор и его сетевой кабель в воду и не мойте его под проточной водой.
- Не используйте для очистки металлические сеточки, чистящие предметы с абразивным эффектом, бензин и иные растворители.
- Лопасты вентилятора можно также чистить пылесосом с насадкой-щеткой. Сначала нужно снять переднюю защитную решетку, отвинтив винты по внешнему контуру задней защитной решетки, см. рис. G.

## ХРАНЕНИЕ

- Если вы не будете использовать вентилятор длительное время, храните его в чистом, сухом месте, недоступном для детей.

## ТЕХНИЧЕСКИЕ ДАННЫЕ

### SFE 3080WN

Номинальный диапазон напряжения.....220–240 В  
Номинальная частота.....50/60 Гц  
Номинальная мощность ..... 35 Вт  
Уровень шума..... 62 дБ(А)  
Диаметр лопастей вентилятора .....30 см  
Максимальная производительность вентилятора36,13 м<sup>3</sup>/мин  
Рабочая производительность ..... 1,23 (м<sup>3</sup>/мин)/Вт  
Максимальная скорость потока воздуха ..... 2,54 м/с  
Стандарт измерения рабочей  
производительности ..... IEC 60879:1986+cor1:1992  
Контакт для получения дополнительной  
информации .....FAST ČR, a.s., ул. Чернокостелецка 1621,  
251 01 Ржичаны, Чешская республика

Декларируемый уровень излучения шума вентилятором с типовым обозначением SFE 3080WN составляет 62 дБ(А), что соответствует уровню акустической мощности А по сравнению с эталонной акустической мощностью 1 пВт.

Производитель оставляет за собой право на внесение изменений в текст и технические характеристики.

## УКАЗАНИЯ И ИНФОРМАЦИЯ ПО ОБРАЩЕНИЮ С ИСПОЛЬЗОВАННОЙ УПАКОВКОЙ

Использованный упаковочный материал поместите в место сбора коммунальных отходов.

## УТИЛИЗАЦИЯ ИСПОЛЬЗОВАННЫХ ЭЛЕКТРИЧЕСКИХ И ЭЛЕКТРОННЫХ ПРИБОРОВ



Этот символ на изделии или сопроводительной документации означает, что используемые электрические и электронные изделия не следует выбрасывать вместе с бытовыми отходами. Для надлежащей обработки, утилизации и переработки сдайте эти продукты в установленные пункты сбора отходов. Кроме того, в некоторых странах

Европейского Союза и других европейских странах вы можете вернуть свои изделия местному продавцу в случае приобретения эквивалентного нового изделия.

Правильная утилизация данного изделия поможет сохранить ценные природные ресурсы и предотвратить возможные отрицательные последствия для окружающей среды и здоровья человека, которые могут возникнуть в результате неправильной утилизации отходов. Для более подробной информации, пожалуйста, обратитесь в местные органы власти или ближайший пункт сбора вторсырья.

Неправильная утилизация этих отходов может повлечь за собой штраф в соответствии с национальным законодательством.

### Для субъектов предпринимательской деятельности в странах Европейского Союза

Если вы собираетесь утилизировать электрическое и электронное оборудование, запросите необходимую информацию у своего дилера или поставщика.

### Утилизация в других странах за пределами Европейского Союза

Действие этого символа распространяется на Европейский Союз. Если вы собираетесь утилизировать данный продукт, запросите необходимую информацию о надлежащем способе утилизации у местных властей или у своего дилера.



Данное изделие соответствует всем основным требованиям действующих для него директив ЕС.