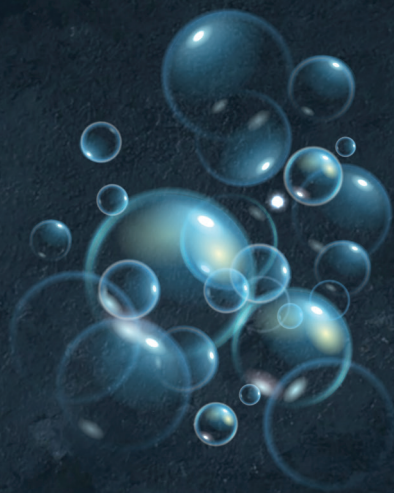


NORDFROST



СТИРАЛЬНЫЕ МАШИНЫ

СОДЕРЖАНИЕ

ВВЕДЕНИЕ	3
ТЕХНИЧЕСКИЕ ХАРАКТЕРИСТИКИ	4
ТЕХНИКА БЕЗОПАСНОСТИ	6
ДЕТАЛИ И ФУНКЦИИ	8
КОМПЛЕКТАЦИЯ	8
ПАНЕЛЬ УПРАВЛЕНИЯ	9
УСТАНОВКА	10
ПЕРЕД ПЕРВЫМ ЦИКЛОМ СТИРКИ	15
СОРТИРОВКА БЕЛЬЯ ДЛЯ СТИРКИ	15
ПОДГОТОВКА БЕЛЬЯ К СТИРКЕ	16
МОЮЩИЕ СРЕДСТВА И ДОБАВКИ	16
ЗАПОЛНЕНИЕ МОЮЩИМИ СРЕДСТВАМИ И ДОБАВКАМИ	18
ТАБЛИЦА ПРОГРАММ	19
ПРЕДВАРИТЕЛЬНАЯ ПОДГОТОВКА К СТИРКЕ (СОРТИРОВКА БЕЛЬЯ)	22
НАСТРОЙКИ ПРОГРАММ И ОПЦИЙ	22
ОЧИСТКА И ОБСЛУЖИВАНИЕ	24
ЧИСТКА И ОБСЛУЖИВАНИЕ СТИРАЛЬНОЙ МАШИНЫ	25
УТИЛИЗАЦИЯ	26
УСТРАНЕНИЕ НЕИСПРАВНОСТЕЙ	26
ВОЗМОЖНЫЕ НЕИСПРАВНОСТИ И СПОСОБЫ ИХ УСТРАНЕНИЯ	28
ГАРАНТИЙНЫЕ УСЛОВИЯ	29
ГАРАНТИЙНЫЙ ТАЛОН	32

ВВЕДЕНИЕ

Благодарим за выбор продукции торговой марки NORDFROST! Мы уверены, что Вы будете использовать нашу продукцию с удовольствием. Пожалуйста, внимательно изучите настоящее руководство. Оно содержит важные указания по безопасности, эксплуатации и уходу за изделием. Позаботьтесь о сохранности настоящего руководства по эксплуатации. Обязательно передайте его вместе с изделием, если оно перейдет к другому хозяину.

Пожалуйста, убедитесь, что все люди, использующие данное изделие, ознакомлены с настоящим руководством по эксплуатации и мерами безопасности.

Производитель и импортер не несут ответственность перед конечным пользователем, если он по каким-то причинам не ознакомился с руководством должным образом. Если Вы столкнулись с неправильной работой изделия, обратитесь к разделу «Устранение неисправностей». Если информации в данном разделе недостаточно, свяжитесь со справочной службой по вопросам гарантийного и сервисного обслуживания по федеральному номеру 8-800-700-12-25 (звонок по России бесплатный) для получения помощи или вызова уполномоченного специалиста.

Если руководство было утеряно или испорчено, тем самым препятствуя ознакомлению с ним, Вы всегда можете обратиться в справочную службу либо самостоятельно ознакомиться с руководством на официальном сайте **www.nord-inter.ru**.

Мы настоятельно рекомендуем использовать оригинальные запчасти. При обращении в сервисный центр следует иметь под рукой следующую информацию: модель, продуктовый номер и серийный номер. Данная информация находится на технической этикетке изделия.

Бытовая техника NORDFROST в целях повышения качества постоянно совершенствуется — улучшаются характеристики приборов, обновляется дизайн. В связи с этим изображения и технические характеристики в данном руководстве могут незначительно отличаться от приобретенной Вами модели. Значения, указанные на приборе или печатных материалах, поставляемых вместе с прибором, получены в лабораторных условиях в соответствии с требуемыми стандартами. Данные значения могут меняться в зависимости от условий и среды использования прибора.

СТИРАЛЬНЫЕ МАШИНЫ

ТЕХНИЧЕСКИЕ ХАРАКТЕРИСТИКИ

Стиральные машины NORDFROST	WM - 6100 W	WM - 7100 W	WM2 - 6100 W	i-WSQ4 7140 W	i-WSQ4 8140 W	i-DDQ4 10120 W
Тип	отдельностоящая					
Тип загрузки	фронтальная					
Класс энерго- эффективности	A++	A+++	A++	A+++		
Максимальная загрузка при стирке, кг	6	7	6	7	8	10,5
Максимальное кол-во оборотов при отжиге (rpm)	1000/800/600/400/0			1400/1000/800/400/0		1200/1000/ 800/400/0
Класс стирки	A					
Класс отжима	C			B		
Уровень энергопотребл., кВт/ год / л/год	170/10560	174/11500	170/10560	174/11500	176/12000	230/13000
Объем бака, л	40	46	40	55	55	70
Потребл. воды за 1 цикл, л	~ 48			~ 60	~ 62	~ 70
Уровень энергопотребл., кВт/ цикл	0,78	0,79	0,78	0,79	0,89	1,1
Управление	кнопочное					
Дисплей	—	—	LED			
Тип откр./закр. двери	механический					
Тип двигателя / привода	универсальный			инверторный	инверторн./ прямой привод	
Допустимое давление воды (Мра)	0.03-1					
Диапазон номинальн. напряжений / номинальн. частота, В/Гц	220-240/50					
Номинальн. мощность в реж. стирки, Вт	250	300	250	200	350	200
Номинальн. мощность в реж. отжима, Вт	400	500	400	500	700	500
Номинальн. мощность нагрева, Вт	1500	1500	1500	1600	1600	1650
Макс. мощность стирки, Вт	1750	1750	1750	1700	1750	1800
Потребляемая мощность в выкл. реж., Вт	0,45					
Потребляемая мощность во вкл. реж., Вт	0,5					
Класс влагозащиты	IPX4					
Класс защиты от поражения электрич. током	I					
Макс. темп. (°C)	90					
Уровень шума при стирке, дБ	60					
Уровень шума при отжиге, дБ	74			75	76	75
Материал бака / барабана	полимерный / нержавеющая сталь					

СТИРАЛЬНЫЕ МАШИНЫ

Функция памяти	есть					
Контроль пенообразования (сенсорная система)	есть					
Электрон. контроль скорости отжима	нет		есть, кнопочный			
Регулировка температуры стирки	есть, кнопочная					
Контроль дисбаланса	есть					
Индикация:	времени отложенного старта; хода выполнения программы; старта/паузы; закрытого люка		времени отложенного старта; хода выполнения программы; старта/паузы; закрытого люка; неисправностей			
Цвет корпуса	белый					
Программы	8		12			
Детские вещи (Одежда малыша)	-	-	+	+	+	+
Хлопок	+	+	+	+	+	+
Эко	-	-	+	+	+	+
Синтетика	+	+	+	+	+	+
Смешанная стирка (Микс)	+	+	+	+	+	+
Спорт	-	-	+	+	+	+
Пуховое одеяло (Одеяло)	-	-	+	+	+	+
Деликатная стирка	+	+	-	-	-	-
Шерсть	-	-	+	+	+	+
Быстрая 15	+	+	+	+	+	+
Полоскание + отжим	+	+	+	+	+	+
Отжим	+	+	+	+	+	+
Очистка барабана	+	+	+	+	+	+
Нижнее белье	-	-	+	-	-	+
Стирка с паром	-	-	-	+	+	-
Дополнительные функции						
Предварит. стирка	+	+	-	+	+	-
Отсрочка старта	+	+	+	+	+	+
Блокир. от детей	+	+	+	+	+	+
Размеры						
Размеры без упаковки ШхГлхВ (мм)	595*440*850	595*480*850	595*440*850	595*480*850	595*510*850	595*600*850
Размеры в упаковке (картон) ШхГлхВ (мм)	657*490*885	657*535*885	657*490*885	657*535*885	657*565*885	660*670*885
Диаметр дверцы, см	43,9	47.2	43,9	47.2	47.2	64
Макс. угол откр. люка	150°	150°	140°	150°	150°	130°
Внутр. габариты барабана, мм	484*263.5	484*317	484*263.5	484*287	484*327	484*327
Вес нетто/ брутто (кг)	52/55	53/57	52/55	60/64	62/66	70/76
Регулируемые ножи, шт.	4					
Гарантия	1 год					
Страна происхождения	Китай					

Производитель и импортер оставляют за собой право изменять конструкцию, технические характеристики, функции, внешний вид, комплектацию изделия (товара) и т.д. без предварительного уведомления. Вся представленная в инструкции информация, касающаяся комплектации, технических характеристик, функций, цветовых сочетаний и т.д. носит информационный характер и ни при каких условиях не является публичной офертой.

ТЕХНИКА БЕЗОПАСНОСТИ

Следующие рекомендации по технике безопасности призваны предотвратить непредвиденные риски и ущерб, вызванные опасной либо ненадлежащей эксплуатацией изделия.

⚠ ОСТОРОЖНО! Чтобы снизить опасность пожара, удара током или получения травм, при использовании изделия необходимо принять следующие основные меры предосторожности.

⚠ ВНИМАНИЕ! До включения прибора в электрическую сеть ознакомьтесь с мерами безопасности, приведёнными в разделе «меры предосторожности» настоящего Руководства по эксплуатации!

Дети в доме

Изделие не предназначено для использования лицами (включая детей) с ограниченными физическими или умственными способностями, болезнями органов чувств, недостаточным опытом и знаниями. Указанные категории должны использовать изделие исключительно после обучения и под присмотром лица, ответственного за их безопасность. Не позволяйте детям играть с изделием.

Правила безопасности

Перед началом эксплуатации данного устройства, пожалуйста, внимательно прочтите это Руководство и сохраните для использования в будущем.

Прибор не предназначен для приведения в действие внешним таймером или отдельной системой дистанционного управления.

Этот прибор предназначен только для домашнего использования и не предназначен для коммерческого и промышленного использования.

Основные меры предосторожности

Не касайтесь сливаемой воды, она может быть горячей.

Не устанавливайте стиральную машину в помещениях с высокой влажностью и в помещениях, где температура может опускаться ниже 00С.

Никогда не вставляйте /извлекайте штепсельную вилку мокрыми руками. В случае повреждения сетевого шнура, для его замены обратитесь в авторизованный центр или пригласите сертифицированного специалиста.

В результате стирки огнестойкость одежды может понизиться.

Никогда не стирайте в стиральной машине одежду, если её до этого чистили с использованием горючих или взрывчатых веществ, или если на неё каким-либо иным образом попали такие вещества как: воск, масло, краска, бензин, обезжиривающие средства, керосин и т.п. Это может привести к пожару или взрыву.

При стирке и сушке всегда руководствуйтесь рекомендациями производителя одежды.

СТИРАЛЬНЫЕ МАШИНЫ

Не захлопывайте дверцу слишком резко и не пытайтесь её открыть, применяя силу, если сработала система блокировки дверцы. Это может привести к поломке стиральной машины.

Чтобы избежать опасности поражения электричеством перед осуществлением любого ремонта или операции по уходу за стиральной машиной, извлеките штепсельную вилку из розетки.

Никогда не включайте машину, если она повреждена, неисправна, частично разобрана или её какие-либо части отсутствуют или сломаны, в том числе при повреждении шнура питания или штепсельной вилки.

Никогда не прикасайтесь к внутренним частям машины во время работы.

Прибор не предназначен для использования лицами (включая детей) с пониженными физическими, чувственными или умственными способностями или при отсутствии у них жизненного опыта или знаний, если они не находятся под контролем или не проинструктированы об использовании прибора лицом, ответственным за их безопасность.

Дети должны находиться под контролем для предотвращения игры с прибором.

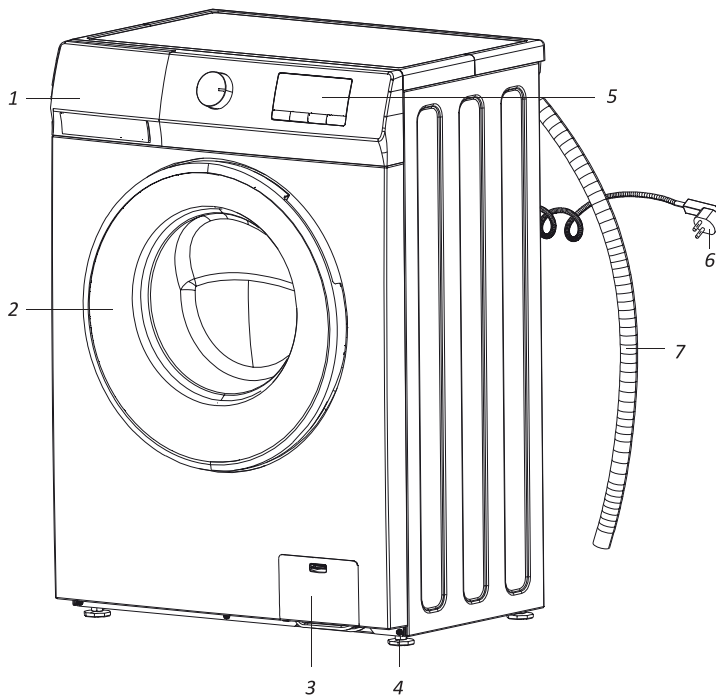
Не размещайте рядом со стиральной машиной нагревательные приборы, зажженные свечи и прочее. Это может привести к деформации или воспламенению.

Следуйте рекомендациям производителя по использованию стирального порошка, кондиционера и других моющих средств. Несоблюдение дозировки может повлиять на качество стирки или даже испортить ткань.

Используйте только моющие средства, предназначенные для стирки в автоматической стиральной машине.

Не допускайте чрезмерного нажатия на открытую дверцу машины. Это может привести к опрокидыванию стиральной машины.

ДЕТАЛИ И ФУНКЦИИ

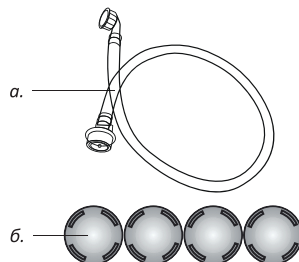


1. Отсек для загрузки моющих средств.
2. Дверца.
3. Аварийный слив.
4. Регулируемые ножки.
5. Панель управления.
6. Кабель питания с вилкой.
7. Сливной шланг.

⚠ Примечание: схематическое изображение прибора может отличаться от реального.

КОМПЛЕКТАЦИЯ

1. Руководство пользователя по эксплуатации.
2. Гарантийный талон.
3. Заливной шланг подачи холодной воды (а).
4. Пластиковые заглушки, 4 шт. (б).



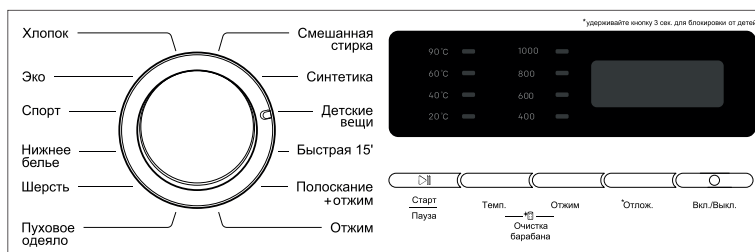
СТИРАЛЬНЫЕ МАШИНЫ

ПАНЕЛЬ УПРАВЛЕНИЯ

Модели WM - 6100 W, WM - 7100 W:



Модель WM2 - 6100 W:



Модели I-WSQ4 7140 W, I-WSQ4 8140 W:



Модель i-DDQ4 10120 W:



УСТАНОВКА

⚠ ВНИМАНИЕ! Не размещайте изделие на полу, не обладающем достаточной прочностью, чтобы выдержать нагрузку. Не устанавливайте изделие в местах, где есть риск замерзания. Не перемещайте прибор, поднимая его за рабочую поверхность.

Подготовка места и внутренней электропроводки, водопровода и отвода отработанных вод на месте установки является ответственностью покупателя. Убедитесь, что установка и электрические соединения изделия выполняются компетентными уполномоченными лицами.

Убедитесь, что заливной шланг подачи воды и сливной шланг, а также кабель питания не согнуты, не защемлены или не раздавлены во время перемещения прибора на свое место после установки или очистки.

Прибор должен быть установлен на твёрдой и ровной поверхности пола (при необходимости используйте спиртовой уровень).

Если прибор необходимо установить на деревянном полу, распределите вес, поместив его на фанерный лист размером 60x60 см, толщиной не менее 3 см и прикрепите его к полу. Если пол неровный, отрегулируйте 4 регулируемые ножки по мере необходимости; не помещайте деревянные бруски и тому подобное под ножки.

Никогда не устанавливайте прибор на ковровое покрытие.

Не прислоняйте прибор к мебели, сохраняйте дистанцию между ними.

Не размещайте изделие на какой-либо платформе.

Производитель не несёт ответственности за ущерб, который может возникнуть в результате действий, выполняемых неуполномоченными лицами.

Распаковка и осмотр

⚠ ВНИМАНИЕ! Два или более человек необходимы для удаления упаковки.

После распаковки убедитесь, что стиральная машина не повреждена. Если Вы сомневаетесь, не пользуйтесь стиральной машиной. Обратитесь в авторизованный сервисный центр.

Проверьте наличие всех принадлежностей и поставляемых деталей.

Храните упаковочные материалы (пластиковые пакеты, детали из полистирола и т. д.) в недоступном для детей и животных месте, так как они являются потенциально опасными.

Удаление транспортировочных болтов

⚠ ВНИМАНИЕ! Не извлечённые транспортировочные болты могут повредить устройство.

Стиральная машина оснащена транспортировочными болтами во избежание любого возможного повреждения внутренних частей во время транспортировки.

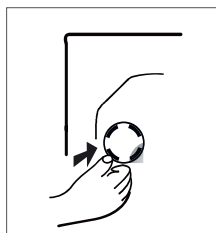
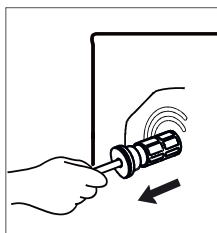
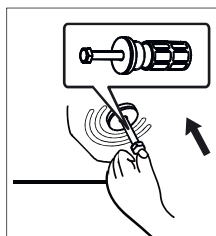
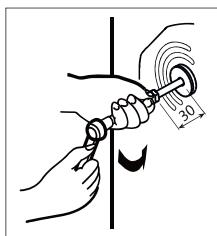
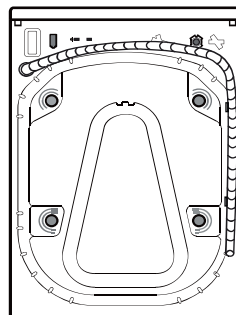
Шаг 1: Выкрутите все транспортировочные болты приблизительно на 30 мм с помощью гаечного ключа в направлении, указанном стрелкой (не выкручивайте их полностью).

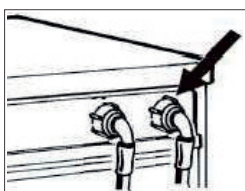
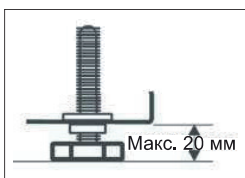
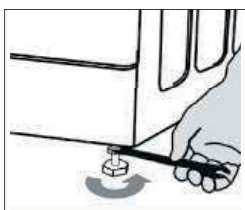
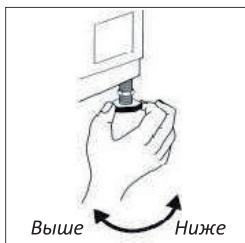
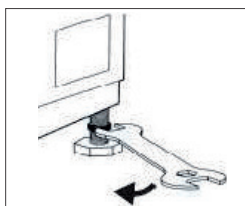
Шаг 2: Нажмите на транспортировочные болты в горизонтальном направлении внутрь и ослабьте их.

Шаг 3: Вытащите транспортировочные болты вместе с резиновой частью и пластиковой частью.

Шаг 4: Для обеспечения безопасности и снижения уровня шума необходимо установить пластиковые заглушки для отверстий от транспортировочных болтов, которые поставляются вместе с прибором (см. комплект, прилагаемый к устройству). Наклоните и поместите заглушку в отверстие и нажмите на неё, следуя указанному направлению, до щелчка.

⚠ ВАЖНО: сохраните транспортировочные болты для будущей транспортировки устройства и в этом случае установите транспортировочные болты, проделывая процедуру в обратном порядке.





Регулировка высоты ножек

Шаг 1: Ослабьте контргайку по часовой стрелке (см. стрелку) с помощью гаечного ключа.

Шаг 2: Слегка поднимите стиральную машину и отрегулируйте высоту ножки, вращая её.

⚠ ВНИМАНИЕ! Хорошо затяните контргайку, повернув её против часовой стрелки.

Подключение водоснабжения

⚠ ВНИМАНИЕ! Подсоедините заливной шланг подачи воды в соответствии с правилами местной водопроводной компании.

Водопроводный кран: 3/4" резьбовой соединитель шланга.

Давление воды (давление потока): 100-1000 кПа (1-10 бар).

Используйте только новый заливной шланг подачи воды для подключения стиральной машины к водоснабжению. Использованные шланги нельзя использовать повторно. Они должны быть утилизированы.

Шаг 1: Если заливной шланг подачи воды ещё не установлен, его следует прикрутить к прибору. Шланг с синей маркировкой предназначен только для холодной воды. В зависимости от модели, шланг для горячей воды, отмеченный красным, также должен быть подключен (для моделей с двусторонним подводом).

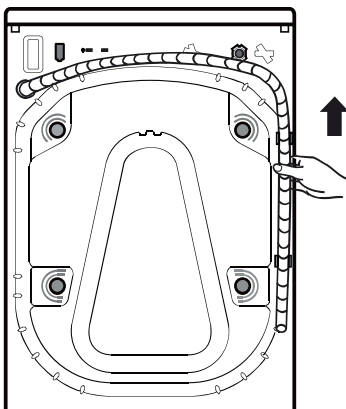
Шаг 2: Прикрутите вручную заливной шланг подачи воды на кран, затянув гайку.

⚠ ВНИМАНИЕ!

- шланг не должен перегибаться;
- запрещается подключать прибор к смесителю водонагревателя;
- проверьте герметичность соединений, полностью открыв кран;
- регулярно проверяйте заливной шланг подачи воды на предмет хрупкости и трещин и при необходимости заменяйте его;
- стиральная машина может быть подключена без обратного клапана.

Подсоединение сливного шланга к канализации

Если сливной шланг установлен, как показано на рисунке, отсоедините его только от правого зажима (см. стрелку).



Подсоедините сливной шланг к канализации или закрепите его на краю раковины с помощью «U»-образного колена. Зафиксируйте U-образное колено, если оно ещё не установлено, на конце сливного шланга.

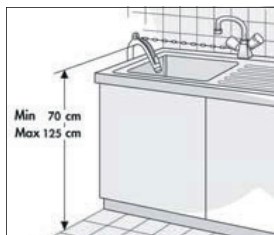
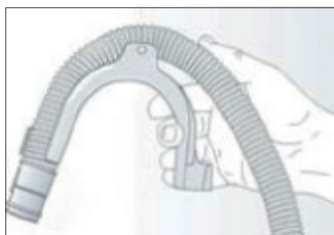
⚠ ВНИМАНИЕ! Если стиральная машина подключена к общей сети канализации, убедитесь, что общая сеть канализации оснащена вентиляционной системой, чтобы избежать одновременной подачи и слива воды (сифонный эффект).

Убедитесь, что сливной шланг не перегибается.

Закрепите сливной шланг так, чтобы он не мог упасть. После фазы стирки стиральная машина будет сливать горячую воду.

Раковины небольшого объёма для этого не пригодны. Для удлинения используйте шланг того же типа и зафиксируйте соединения с помощью фиксаторов.

Надёжно зафиксируйте сливной шланг, чтобы предотвратить ожоги во время слива воды стиральной машиной.



Подключение к источнику электропитания

Данные по напряжению, потребляемой мощности и требования к защите приведены на этикетке на задней стенке машины.

Электрические соединения должны выполняться квалифицированным специалистом в соответствии с инструкциями производителя и действующими стандартными правилами техники безопасности.

Устройство должно быть подключено к электрической сети с помощью розетки с заземлением в соответствии с действующими нормами. Производитель не несёт ответственности за ущерб, причинённый имуществу, или за нанесение вреда людям или животным в результате несоблюдения указаний, приведённых выше.

Не используйте удлинители или разветвители. Убедитесь, что мощность розетки достаточно велика для работы стиральной машины во время нагрева.

Перед любым обслуживанием стиральной машины отключите её от электрической сети, вынув вилку кабеля питания из розетки. После установки доступ к сетевой вилке или к отключению от электрической сети должен быть всегда обеспечен посредством двухполюсного переключателя. Не пользуйтесь стиральной машиной, если она была повреждена во время транспортировки. Сообщите об этом в авторизованный сервисный центр.

Замена кабеля питания должна выполняться только квалифицированным специалистом авторизованного сервисного центра. Устройство должно использоваться только в домашнем хозяйстве для предусмотренной области применения.

ПЕРЕД ПЕРВЫМ ЦИКЛОМ СТИРКИ

Для удаления воды, оставшейся в стиральной машине после проведения производителем испытаний, мы рекомендуем Вам выполнить короткий цикл стирки без белья, выполнив следующие действия:

1. Откройте кран подачи воды.
2. Убедитесь, что барабан пуст!
3. Закройте дверцу.
4. Налейте немного моющего средства (около 30 мл) в отсек для моющих средств основной стирки **Ш**.

Выберите и запустите короткую программу.

СОРТИРОВКА БЕЛЬЯ ДЛЯ СТИРКИ

По типу ткани / символу на этикетке с инструкцией по уходу:

Хлопок, смешанные волокна, не требующие особого ухода / синтетика, шерсть, предметы для ручной стирки.

По цвету:

Отделите цветные изделия от белых. Стирайте новые цветные изделия отдельно.

По загрузке:

Стирайте вещи разных размеров вместе, чтобы улучшить их распределение в барабане и повысить эффективность стирки.

По деликатности:

Стирайте мелкие предметы (например, нейлоновые чулки, ремни и т. д.) и изделия с крючками (например, бюстгалтеры) в тканевом мешке или наволочке с застежкой-молнией. Всегда снимайте кольца для штор или стирайте шторы с кольцами внутри хлопкового мешка.

ПОДГОТОВКА БЕЛЬЯ К СТИРКЕ

Выньте всё из всех карманов

Монеты, булавки и т. д. могут повредить Ваши вещи, а также барабан и бак стиральной машины.

Застёжки

Застегните молнии, пуговицы или крючки; свободные ремни или ленты должны быть связаны вместе.

Удаление пятен

Пятна крови, молока, яиц и т.п. удаляются, как правило, под воздействием ферментов на соответствующем этапе программы стирки. Для удаления пятен от красного вина, кофе, чая, травы, фруктов и т. д. добавьте пятновыводитель в отсек для моющих средств основной стирки Ш. При необходимости предварительно обработайте сильно загрязнённые участки пятновыводителем.

Окраска

Используйте только те красители, которые подходят для стиральных машин. Следуйте инструкциям производителя. Пластиковые и резиновые детали стиральной машины могут быть окрашены красителями.

Загрузка белья

1. Откройте дверцу. Загрузите изделия по одному свободно в барабан, без превышения максимальной загрузки. Соблюдайте требования по загрузке, указанные в «Таблице программ», приведённой ниже.
2. Закройте дверцу.

⚠ **ВНИМАНИЕ!** Перегрузка стиральной машины приведёт к неудовлетворительным результатам стирки и образованию складок на изделиях.

МОЮЩИЕ СРЕДСТВА И ДОБАВКИ

⚠ **ВНИМАНИЕ!** Всегда используйте высокоэффективное малопенящееся моющее средство для стиральных машин с фронтальной загрузкой.

Выбор моющего средства зависит от:

- типа ткани (хлопок, не требующие особого ухода вещи / синтетика, деликатные изделия, шерсть);

⚠ **ВНИМАНИЕ!** Используйте только специальные моющие средства для стирки шерсти.

- цвета ткани;
- температуры стирки;
- степени и типа загрязнения одежды.

⚠ Примечания:

Появление любых белёсых следов на тёмных тканях вызвано наличием нерастворимых составляющих, используемых в современных бесфосфатных порошковых моющих средствах. Если подобное происходит, встряхните или тщательно вычистите ткань или используйте жидкие моющие средства.

Используйте только специально предназначенные для бытовых стиральных машин моющие средства и добавки. При использовании средств для удаления накипи, красителей или отбеливателей для предварительной стирки убедитесь, что они пригодны для использования в бытовых стиральных машинах. Средства для удаления накипи могут содержать вещества, которые могут повредить Вашу стиральную машину.

Не используйте растворители (например, скипидар, бензин). Не стирайте в стиральной машине ткани, обработанные растворителями или легковоспламеняющимися жидкостями.

Дозировка

Следуйте рекомендациям по дозировке на упаковке моющего средства. Они зависят от:

- степени и типа загрязнения;
- объёма стирки;

Для полной загрузки следуйте инструкциям производителя моющего средства; половинная загрузка: 3/4 количества, используемого для полной загрузки; минимальная загрузка (около 1 кг): 1/2 количества, используемого для полной загрузки.

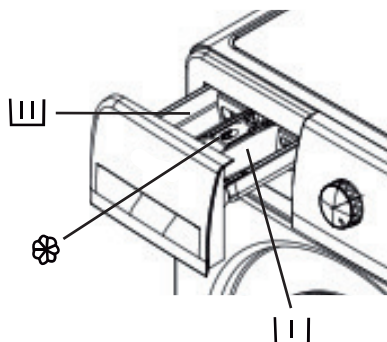
- жёсткости воды в Вашем районе (за соответствующей информацией обратитесь в службу водоснабжения).

Для мягкой воды требуется меньшее количество моющих средств, чем для жёсткой воды.

⚠ **ВНИМАНИЕ!** Излишнее количество моющего средства может привести к избыточному пенообразованию, что снижает эффективность стирки. Если стиральная машина обнаружит излишнее количество пены, она может не выполнить отжим.

Недостаточное количество моющего средства может привести к тому, что бельё со временем приобретает серый цвет, а также к появлению известкового налёта на нагревательном устройстве, барабане и шлангах.

ЗАПОЛНЕНИЕ МОЮЩИМИ СРЕДСТВАМИ И ДОБАВКАМИ



Отделение для моющих средств имеет три отсека:

1. Отсек для моющих средств предварительной стирки □.
 - моющее средство для предварительной стирки / замачивания.
2. Отсек для моющих средств основной стирки □.
 - моющее средство для основной стирки;
 - пятновыводитель;
3. Отсек для кондиционера для белья ⊗.
 - средство для смягчения воды (класс жёсткости воды 4).
 - кондиционер для белья ⊗. Наливайте добавки только до отметки «Max».

⚠ ВНИМАНИЕ!

Храните моющие средства и добавки в безопасном, сухом, недоступном для детей и животных месте. Жидкие моющие средства можно использовать для программ с предварительной стиркой. Однако в этом случае в отсек для моющих средств основной стирки необходимо засыпать порошковое моющее средство.

Не используйте жидкие моющие средства при активации функции «Отсрочка старта» (при наличии данной функции в Вашей стиральной машине). Чтобы избежать проблем с дозированием при использовании высококонцентрированных порошковых и жидких моющих средств, используйте специальный шарик или мешочек для моющих средств, поставляемый с моющим средством, и поместите его непосредственно в барабан.

При использовании средств для удаления накипи, отбеливателей или красителей убедитесь, что они подходят для стиральных машин. Средства для удаления накипи могут содержать соединения, которые могут повредить детали Вашей стиральной машины.

Не используйте растворители в стиральной машине (например, скипидар, бензин).

СТИРАЛЬНЫЕ МАШИНЫ

ТАБЛИЦА ПРОГРАММ

Модели WM - 6100 W, WM - 7100 W:

Программа стирки	Темп. стирки (°C)	Скорость отжима (об/мин)	Время стирки (мин)	Макс. загрузка (кг)	Тип ткани	
Хлопок	холодная	800	88	номинальная	Белые хлопковые и хлопчатобумажные ткани. Цветные ткани (рубашки, пижамы, постельное белье и пр.) и слабозагрязненный белый хлопок	
	20°C		93			
	40°C	1000	254			
	60°C	272				
	90°C	149				
Смешанная стирка	холодная	800	66	≤ 4.0	Различные типы белья, за исключением одежды требующей особого ухода (шелк, шерсть, деликатные ткани, темная одежда, спортивная одежда, пуховые одеяла, тюли)	
	40°C		78			
	60°C		95			
Синтетика	холодная		61	≤ 3.0	Одежда, имеющая в своем составе синтетические ткани	
	40°C		73			
Деликатная стирка	холодная		56	59	Деликатные ткани, легко поддающиеся повреждениям (блузки, тюли и др.)	
	20°C		59			
Очистка барабана	60°C			78	—	—
Отжим	—			14	номинальная	Различные типы белья, за исключением одежды требующей особого ухода
Быстрая 15'	холодная			15	≤ 2.0	Слабозагрязненные хлопковые и хлопчатобумажные ткани
Полоскание + отжим			34	номинальная	Различные типы белья, за исключением одежды, требующей особого ухода	

Модель WM2 - 6100 W:

Программа стирки	Темп. стирки (°C)	Скорость отжима (об/мин)	Время стирки (мин)	Макс. загрузка (кг)	Тип ткани
Хлопок	холодная (20°C, 40°C, 60°C, 90°C)	800 (0, 400, 600, 1000)	88	номинальная	Белые хлопковые и хлопчатобумажные ткани. Цветные ткани (рубашки, пижамы, постельное белье и пр.) и слабозагрязненный белый хлопок
Эко	20°C (холодная, 40°C, 60°C)	1000 (0, 400, 600, 800)	69	≤ 2.0	Белые хлопковые и хлопчатобумажные ткани. Обеспечивает оптимальную эффективность стирки с меньшими энергозатратами
Спорт	20°C (холодная, 40°C)	800 (0, 400, 600)	79	≤ 4.0	Костюмы из флиса и синтетических тканей. Цикл обеспечивает качественный уход за спортивной одеждой, предназначенной для занятий активными видами спорта
Нижнее белье	40°C (холодная, 20°C)		71	≤ 3.0	Белье, которое непосредственно контактирует с кожей (пеленки, постельные принадлежности, рубашки и др.)
Шерсть	холодная (20°C, 40°C)	600 (0, 400)	56	≤ 2.0	Шерстяные и трикотажные вещи, предназначенные для машинной стирки (используйте специальные моющие средства для стирки шерстяных вещей)
Пуховое одеяло	60°C (холодная, 20°C, 40°C, 90°C)	1000 (0, 400, 600, 800)	119	1 большой предмет одежды или любая другая объемная вещь	Хлопковые постельные принадлежности: стеганые одеяла, подушки, диванные покрытия с наполнителем, за исключением деликатных вещей, шерсти, шелка и др.
Смешанная стирка	холодная (20°C, 40°C)	800 (400, 600)	66	≤ 4.0	Различные типы белья, за исключением одежды, требующей особого ухода (шелк, шерсть, деликатные ткани, темная одежда, спортивная одежда, пуховые одеяла, тюли)

СТИРАЛЬНЫЕ МАШИНЫ

Синтетика	40°C (холодная, 20°C, 60°C)	800 (0, 400, 600)	73	≤ 3.0	Одежда, имеющая в составе синтетические ткани
Детские вещи	60°C (40°C, 90°C)		107		Детское белье
Быстрая 15	холодная (20°C, 40°C)	600 (0, 400, 800)	15	≤ 2.0	Слабозагрязненные хлопковые и хлопчатобумажные ткани
Полоскание + отжим	—	800 (0, 400, 600, 1000)	34	номинальная	Различные типы белья, за исключением одежды, требующей особого ухода
Отжим			14		

Модели i-WSQ4 7140 W, i-WSQ4 8140 W:

Программа стирки	Темп. стирки (°C)	Скорость отжима (об/мин)	Время стирки (мин)	Макс. загрузка (кг)	Тип ткани
Хлопок	холодная (20°C, 40°C, 60°C, 90°C)	1000 (0, 400, 800, 1400)	94	номинальная	Белье хлопковое и хлопчатобумажные ткани. Цветные ткани (рубашки, пижамы, постельное белье и пр.) и слабозагрязненный белый хлопок
Эко	60°C (холодная, 20°C, 40°C)	1400 (0, 400, 800, 1000)	146	≤ 2.0	Белье хлопковое и хлопчатобумажные ткани. Обеспечивает оптимальную эффективность стирки с меньшими энергозатратами
Спорт	20°C (холодная, 40°C)	1000 (0, 400, 800, 1400)	83	≤ 4.0	Костюмы из флиса и синтетических тканей. Цикл обеспечивает качественный уход за спортивной одеждой, предназначенной для занятий активными видами спорта
Одеяло	60°C (холодная, 20°C, 40°C, 90°C)	1400 (0, 400, 800, 1000)	125	1 большой предмет одежды или любая другая объемная вещь	Хлопковые постельные принадлежности: стеганые одеяла, подушки, диванные покрытия с наполнителем, за исключением деликатных вещей, шерсти, шелка и др.
Одежда малыша		1000 (0, 400, 600)	130	≤ 3.0	Детское белье
Стирка с паром	20°C (холодная, 40°C, 60°C, 90°C)	800 (0, 400, 1000, 1400)	83		Белье, которое непосредственно контактирует с кожей (пеленки, постельные принадлежности, рубашки и др.)
Микс	холодная (20°C, 40°C)	1000 (0, 400, 800)	73	≤ 4.0	Различные типы белья, за исключением одежды, требующей особого ухода (шелк, шерсть, деликатные ткани, темная одежда, спортивная одежда, пуховые одеяла, тюли)
Быстрая 15		800 (0, 400, 1000)	15	≤ 2.0	Слабозагрязненные хлопковые и хлопчатобумажные ткани
Синтетика	40°C (холодная, 20°C, 60°C)	1000 (0, 400, 800)	67	≤ 3.0	Одежда, имеющая в составе синтетические ткани
Шерсть	холодная (20°C, 40°C)	800 (0, 400, 1000)	57	≤ 2.0	Шерстяные и трикотажные вещи, предназначенные для машинной стирки (используйте специальные моющие средства для стирки шерстяных вещей)
Полоскание + отжим	холодная	1000 (0, 400, 800, 1400)	38	номинальная	Различные типы белья, за исключением одежды, требующей особого ухода
Отжим		1001 (0, 400, 800, 1400)	14		

СТИРАЛЬНЫЕ МАШИНЫ

Модель i-DDQ4 10120 W:

Программа стирки	Темп. стирки (°C)	Скорость отжима (об/мин)	Время стирки (мин)	Макс. загрузка (кг)	Тип ткани
Хлопок	40°C (холодная, 30°C, 60°C, 96°C)	800 (0, 400, 1000, 1200)	60	номинальная	Белые хлопковые и хлопчатобумажные ткани. Цветные ткани (рубашки, пижамы, постельное белье и пр.) и слабозагрязненный белый хлопок
Смешанная стирка	холодная (30°C, 40°C)	800 (0, 400)		≤ 4.0	Различные типы белья, за исключением одежды требующей особого ухода (шелк, шерсть, деликатные ткани, темная одежда, спортивная одежда, пуховые одеяла, тюли)
Одеяла	40°C (холодная, 30°C, 60°C)	800 (0, 400, 1000, 1200)	67	1 большой предмет одежды или любая другая объемная вещь	Хлопковые постельные принадлежности: стеганые одеяла, подушки, диванные покрытия с наполнителем, за исключением деликатных вещей, шерсти, шелка и др.
Детские вещи	60°C (40°C, 96°C)	800 (0, 400, 1000)	126	≤ 3.0	Детское белье
Пуховики	40°C (холодная, 30°C)	800 (0, 400)	68	≤ 4.0	Для пуховиков, которые допустимо стирать в машинке
Антибактериальная	60°C	800 (0, 400, 1000)	114	номинальная	Специальная программа для удаления бактерий, стерилизации и обеззараживания тканей
Быстрая 15	холодная (30°C, 40°C)	800 (0, 400)	15	≤ 2.0	Слабозагрязненные хлопковые и хлопчатобумажные ткани
Повседневная	30°C (холодная, 40°C)		42	≤ 4.0	Для повседневных вещей из хлопка и льна.
Спорт	холодная (30°C, 40°C)		44	≤ 2.0	Костюмы из флиса и синтетических тканей. Цикл обеспечивает качественный уход за спортивной одеждой, предназначенной для занятий активными видами спорта
Шерсть			43		Шерстяные и трикотажные вещи, предназначенные для машинной стирки (используйте специальные моющие средства для стирки шерстяных вещей).
Отжим	—	800 (0, 400, 1000, 1200)	10	номинальная	Различные типы белья, за исключением одежды требующей особого ухода
Полоскание + отжим			27		
Очистка барабана	60°C	800	75	—	Специальная программа для удаления из барабана грязи и бактерий, которые могут появляться в машине, особенно при регулярной стирке при низких температурах

Время стирки может меняться в зависимости от давления воды, материала стираемых изделий, веса, изменения температуры воды. В процессе стирки время, отображаемое на дисплее будет отличаться от реального времени.

ПРЕДВАРИТЕЛЬНАЯ ПОДГОТОВКА К СТИРКЕ (СОТИРОВКА БЕЛЬЯ)

 Можно отбеливать	 Нельзя отбеливать	 Обычная стирка	 Гладить при температуре не выше 150°C	 Гладить при высокой температуре (до 200°C)
 Не гладить	 Сухая чистка	 Химчистка запрещена	 Сушить на горизонтальной поверхности	 Сушить вертикально без отжима
 Можно сушить на верёвке	 Нельзя выжимать и сушить в стиральной машине	 Разрешена чистка с использованием углеводородных веществ, спирта хладона R113	 Химчистка с использованием перхлортилена, хладагентов R11 и R13, бензина	 Химчистка с использованием перхлортилена, углеводородных веществ, хладагентов R11 и R13

НАСТРОЙКИ ПРОГРАММ И ОПЦИЙ

Добавьте моющее средство, закройте дверцу и выберите программу.

Предварительная стирка

Выберите эту опцию для достижения лучшего результата стирки и удаления сложных пятен. Подходит для сильно загрязнённых вещей.

До запуска программы добавьте моющее средство в отсек для моющих средств предварительной стирки и отсек для моющих средств основной стирки. Общее время стирки будет увеличено на 20 мин.

Отжим

По умолчанию для программы устанавливается максимальная скорость отжима. Нажмите кнопку «Отжим», чтобы выбрать другую скорость отжима.

Температура

Для каждой программы установлена температура по умолчанию, которую при желании можно поменять нажатием на кнопку «Температура».

Отсрочка старта

Функция «Отсрочка старта» позволяет запускать машину в удобное время, например, ночью, когда электроэнергия дешевле.

Выберите нужную программу, температуру и опции.

В режиме ожидания нажмите «Отсрочка» (Отлож., Таймер), чтобы включить

или отменить отсрочку старта. Каждое нажатие на кнопку «Отсрочка» (Отлож.) увеличивает время отложенного старта.

Устанавливаемое время отсрочки должно быть больше, чем продолжительность программы стирки, поскольку функция «Отсрочка старта» устанавливает время завершения программы. Таким образом, например, выбрав «Отсрочку» 3 ч. и режим стирки «Детские вещи» (длительность 1 ч. 56 мин.), стирка начнётся через 1 ч. 4 мин. и закончится через 3 ч. Во время процесса отсрочки будет светиться индикатор «время отсрочки». Когда процесс отсрочки будет завершён, индикатор «время отсрочки» выключится, и начнётся процесс стирки.

Чтобы отменить функцию «Отсрочка старта», поверните переключатель программ в другое положение, прежде чем нажать кнопку «Старт/Пауза».

Запуск программы

После того как Вы выбрали программу и опции стирки и добавили моющее средство в соответствующий отсек, нажмите кнопку «Старт/Пауза» для запуска программы.

Добавление белья после запуска программы

Если Вы хотите добавить или вынуть бельё после запуска программы, нажмите кнопку «Старт/Пауза».

Если дверцу можно открыть, то на дисплее мигает индикатор блокировки дверцы. После того как индикатор блокировки дверцы погаснет, дверцу можно будет открыть.

Если индикатор блокировки дверцы не мигает, это означает, что температура внутри барабана выше 50°C или Вы пропустили время, когда возможно было добавить или вынуть бельё после запуска программы, и Вы не можете добавить или вынуть бельё из машины.

Блокировка от детей

Для обеспечения безопасности детей машина оснащена функцией «Блокировка от детей». После запуска программы нажмите и удерживайте кнопку «Отсрочка» (Отлож., Таймер) в течение 3-х сек. Загорится соответствующий индикатор, это означает, что активирована функция блокировки от детей. После включения блокировки от детей все функциональные кнопки заблокированы.

Для отключения функции «Блокировка от детей» удерживайте кнопку «Отсрочка» (Отлож., Таймер) в течение 3-х сек., индикаторы соответствующих кнопок погаснут.

По окончании программы функция «Блокировка от детей» отключится автоматически. Если питание стиральной машины отключается, «Блокировка от детей» сбрасывается.

ОЧИСТКА И ОБСЛУЖИВАНИЕ

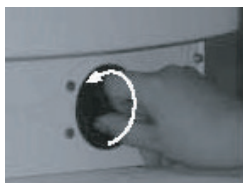
Очистка фильтра

Рекомендуется регулярно проверять и чистить фильтр (по меньшей мере 2-3 раза в год).

Особые случаи, требующие очистки фильтра:

- машина не выполняет слив или отжим;
- в насос попали посторонние предметы (пуговицы, монеты, булавки).

⚠ ВНИМАНИЕ! Прежде чем сливать воду, убедитесь, что она охладилась.



1. Выключите машину и отсоедините от сети, вынув вилку кабеля питания из розетки.
2. Снимите крышку фильтра. Для этого в зависимости от модели, удерживая крышку по бокам, потяните её вниз и опустите или надавите на зажимы по бокам крышки и снимите.
3. Подставьте ёмкость под отверстие фильтра.
4. Открутите фильтр, но не извлекайте полностью. Медленно поворачивайте ручку фильтра против часовой стрелки, пока не начнёт вытекать вода.
5. Подождите, пока вода полностью стечёт.
6. Полностью открутите фильтр и извлеките.
7. Очистите фильтр и отсек фильтра.
8. Проверьте, что в крыльчатке насоса нет посторонних предметов, и она свободно вращается.
9. Установите фильтр на место и плотно закрутите по часовой стрелке.
10. Установите крышку фильтра на место.
11. Вставьте вилку кабеля питания в розетку.
12. Выберите программу и запустите машинку.

Слив воды

Перед сливом воды выключите машину и извлеките вилку кабеля питания из розетки. Откройте или снимите крышку фильтра. Подставьте ёмкость под отверстие фильтра. Открутите фильтр, но не извлекайте полностью. Медленно поворачивайте ручку фильтра против часовой стрелки, пока не начнёт вытекать вода.

1. Подождите, пока вода полностью стечёт.
2. Полностью открутите фильтр и извлеките.
3. Осторожно наклоните машину вперед, чтобы вода полностью вытекла.
4. Установите фильтр на место и плотно закрутите по часовой стрелке.
5. Установите крышку фильтра на место.

ЧИСТКА И ОБСЛУЖИВАНИЕ СТИРАЛЬНОЙ МАШИНЫ

Внешние поверхности и панель управления

Протирайте влажной мягкой тканью.

Можно использовать небольшое количество нейтрального чистящего средства. Не используйте абразивные чистящие средства.

В конце протирайте мягкой тканью насухо.

Не используйте легковоспламеняющиеся средства для очистки машины.

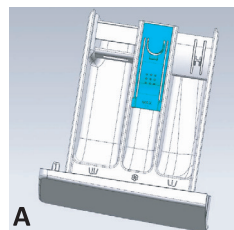
Отделение для моющих средств

Нажмите на вкладыш в отсеке для кондиционера для белья и извлеките отделение для моющих средств (рис. А).

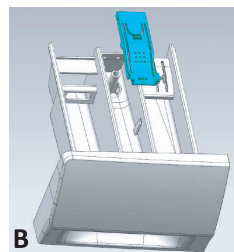
Снимите вкладыш отсека для кондиционера для белья (рис. В).

Промойте все детали проточной водой.

Вставьте вкладыш в отсек для кондиционера и затем установите отделение для моющих средств на место.



А



В

Уплотнитель дверцы

При необходимости протирайте влажной тканью.

Регулярно проверяйте состояние уплотнителя.

Заливной шланг

Регулярно проверяйте заливной шланг на хрупкость и наличие трещин. При необходимости замените новым шлангом такого же типа (можно приобрести в авторизованном сервисном центре).

Сетчатые фильтры заливного шланга

Регулярно проверяйте и очищайте фильтры.

1. Закройте кран и открутите заливной шланг от крана подачи воды.
2. Очистите сетчатый фильтр и прикрутите заливной шланг к крану.
3. Открутите заливной шланг на задней стенке стиральной машины.
4. Плоскогубцами выньте сетчатый фильтр и промойте.
5. Установите фильтр на место и прикрутите заливной шланг к машине.
6. Откройте кран и проверьте все соединения на герметичность.

УТИЛИЗАЦИЯ



Устройство по окончании срока службы может быть утилизировано отдельно от обычного бытового мусора. Его можно сдать в специальный пункт приема электронных приборов и электроприборов на переработку.

Материалы перерабатываются в соответствии с их классификацией. Сдав это устройство по окончании его срока службы на переработку, Вы внесете большой вклад в защиту окружающей среды. Список пунктов приема электронных приборов и электроприборов на переработку Вы можете получить в муниципальных органах государственной власти.

УСТРАНЕНИЕ НЕИСПРАВНОСТЕЙ

В данной стиральной машине предусмотрены различные автоматические защитные функции. Они позволяют своевременно выявлять сбои и предпринимать соответствующие меры. Причиной неполадок в работе могут быть мелкие неисправности, которые можно устранить самостоятельно.

Машина не включается

Проверьте:

- вставлена ли вилка кабеля питания в розетку;
- работает ли розетка (для проверки используйте, например, настольную лампу);
- правильно ли закрыта дверца;
- нажата ли кнопка «Старт/Пауза».

Машина остановилась во время выполнения программы

Проверьте:

- не открыта ли дверца, и нажата ли кнопка «Старт/Пауза». В этом случае закройте дверцу и нажмите кнопку «Старт/Пауза»;
- нет ли слишком большого количества пены внутри машины. В этом случае машина переходит в режим понижения уровня пены, после чего продолжает работу автоматически;
- не сработала ли защитная система стиральной машины (см. раздел «Коды ошибок»).

Моющее средство и добавки не полностью вымываются из отделения для моющих средств

Проверьте:

- правильно ли установлен вкладыш в отделении для моющих средств и все ли детали чистые (см. раздел «Чистка и обслуживание»);

- подается ли достаточное количество воды; возможно, засорены сетчатые фильтры заливного шланга (см. раздел «Чистка и обслуживание»).

Стиральная машина вибрирует во время отжима

Проверьте:

- выставлена ли машина по уровню и устойчиво ли стоит на всех четырёх ножках;
- сняты ли транспортировочные болты. Перед использованием стиральной машины необходимо снять транспортировочные болты.

Неудовлетворительные результаты финального отжима

Стиральная машина оборудована системой контроля дисбаланса. При загрузке малого количества белья и крупных вещей (например, банные халаты) машина может снизить скорость отжима. Машина выполняет несколько попыток распределения белья. Если не удаётся устранить дисбаланс, программа завершается без отжима для защиты машины от повреждений.

Если после завершения программы бельё слишком мокрое, извлеките несколько вещей из машины и включите отжим.

Избыточное пенообразование может помешать отжиму. Добавляйте рекомендуемое количество моющего средства.

Перечисленные ниже случаи не всегда свидетельствуют о поломке. Пожалуйста, прежде чем обратиться в Сервисный центр, попробуйте использовать для устранения ошибок следующие рекомендации.

Случаи, не являющиеся неисправностью:

Дверь не открывается	<ul style="list-style-type: none"> • Одна из программ запущена. • Попали вещи между дверью и уплотнителем.
Неприятный запах	Запах может исходить от уплотнителя и других компонентов, изготовленных из резины
Слишком мало воды при стирке и полоскании	Роликовые стиральные машины используют малое количество воды в процессе работы
Не поступает вода в стиральную машину	<ul style="list-style-type: none"> • Кран с водой открыт? • Трубка подачи воды не замерзла? • Фильтры не загрязнены?
Вода поступает в стиральную машину в процессе стирки	При снижении уровня воды стиральная машина автоматически подаст недостающее количество воды
Меняется оставшееся время операции	Если в процессе отжима вещи в барабане распределились неравномерно, не в центре, тогда время отжима может быть автоматически увеличено, чтобы выровнять отклонение.
Странный шум во время вращения барабана	<ul style="list-style-type: none"> • Проверьте, не касается ли шнур корпуса стиральной машины. • Транспортировочные болты демонтированы? • Не попали ли мелкие предметы (шпильки, монеты) в ролик?
Стиральная машина не запускается после отключения электричества	При отключении электричества стиральная машина остановится. При включении электропитания машина не заработает сразу, если не нажать кнопку включения и не перезапустить выбранную программу.

ВОЗМОЖНЫЕ НЕИСПРАВНОСТИ И СПОСОБЫ ИХ УСТРАНЕНИЯ

Неисправность	Возможная причина	Решение
Стиральная машина не работает	<ul style="list-style-type: none"> • Кнопка запуска не включена. • Шнур электропитания не включен в розетку. • Отсутствует электричество. • Закрыт кран подачи воды. 	<ul style="list-style-type: none"> • Нажмите кнопку включения, чтобы начать стирку. • Включите шнур электропитания в розетку. • Подождите пока не возобновится подача электричества. • Откройте кран подачи воды.
На экране отображается «UE» (проблемы с вращением барабана)	<ul style="list-style-type: none"> • Транспортировочные болты не удалены. • Стиральная машина установлена неустойчиво. • В стиральную машину загружено мало вещей или они легкие. • Гайки на ножках не плотно затянуты. 	<ul style="list-style-type: none"> • Удалите транспортировочные болты. • Установите стиральную машину на ровную поверхность. • Добавьте еще вещей в стиральную машину. • Затяните гайки.
На экране отображается «IE» (проблемы с подачей воды)	<ul style="list-style-type: none"> • Закрыт кран подачи воды. • Отсутствует подача холодной воды или давление слишком низкое. • Трубки подвода воды замерзшие. • Засорились фильтры. 	<ul style="list-style-type: none"> • Откройте кран подачи воды. • Подождите пока не возобновится подача воды. • Используйте горячую воду, чтобы разморозить трубки. • Снимите фильтры и очистите их.
На экране отображается «OE» (проблемы со сливом воды)	<ul style="list-style-type: none"> • Трубки слива воды расположены слишком высоко. • Трубки слива воды замерзшие. • Дренажное отверстие засорено. 	<ul style="list-style-type: none"> • Отсоедините сливные трубки и разместите их на высоте не более 1 м. • Используйте горячую воду, чтобы разморозить трубки. • Очистите дренажное отверстие.
На экране отображается «DE» (проблемы с дверью)	Программа запущена, а дверь закрыта неплотно	Убедитесь, что дверь плотно закрыта
На экране отображается «EE» (нет нагрева)	Отсоедините шнур питания от розетки и обратитесь в авторизованный сервисный центр	
На экране отображается «FE» (постоянно идёт подача воды в машину)	Закройте кран подачи воды, отсоедините шнур питания от розетки и обратитесь в авторизованный сервисный центр	
На экране отображается «LE» или «SE» (барабан не вращается)		
Образуется слишком много пены	Добавлено слишком много моющего средства	Используйте правильное количество моющего средства

⚠ ВНИМАНИЕ! Если неисправность устранить не удастся, обратитесь к специалистам ремонтного предприятия.

ГАРАНТИЙНЫЕ УСЛОВИЯ

Уважаемый покупатель!

Выражаем благодарность за Ваш выбор и, при соблюдении правил эксплуатации, гарантируем высокое качество и безупречное функционирование холодильников NORDFROST. Данное изделие представляет собой технически сложный товар. При бережном и внимательном отношении он будет надёжно служить Вам долгие годы. В ходе эксплуатации не допускайте механических повреждений, попадания внутрь посторонних предметов, жидкостей, насекомых. В течение всего срока службы следите за сохранностью идентификационной наклейки с обозначением наименования модели.

Во избежание возможных недоразумений сохраняйте в течение срока службы документы, прилагаемые к товару при его продаже (гарантийный талон, товарный и кассовый чеки, накладные, Руководства пользователя и иные документы).

При покупке изделия обязательно проверьте его комплектность и исправность, а также наличие Руководства пользователя и заполненного Гарантийного талона.

Перед началом эксплуатации изделия просим внимательно ознакомиться с Руководством пользователя.

Гарантийный ремонт не осуществляется в следующих случаях:

- если изделие использовалось в целях, не соответствующих прямому назначению;
- если неисправность явилась следствием небрежной эксплуатации, неправильной транспортировки или условий хранения, вследствие чего изделие имеет механические повреждения;
- если выход из строя произошел в результате естественного износа комплектующих;
- если имеются повреждения, причиной которых явились попадание внутрь изделия посторонних предметов, жидкости и т.д.;
- если обнаружены доказательства самостоятельного вскрытия изделия или его ремонт вне гарантийного сервисного центра;
- при неисправностях, возникших из-за перегрузки, повлекшей за собой деформацию или выход из строя внутренних механизмов, а также вследствие скачков или несоответствия напряжения электросети.
- если произошел естественный износ внешнего покрытия, пластиковых и металлических деталей и других материалов, не участвующих в непосредственной механической работе изделия.

Стоимость ремонта оплачивается покупателем, если:

- гарантийный период закончился;
- гарантия не распространяется на данный вид неисправности;
- для определения вида поломки требуется экспертиза, в результате которой доказано, что гарантия не распространяется на данный вид неисправности.

Компания-производитель оставляет за собой право, без предварительно уведомления, вносить изменения в список авторизованных сервисных центров, включая изменения адресов и существующих телефонов.

СТИРАЛЬНЫЕ МАШИНЫ

ЕСЛИ У ВАС ВОЗНИКЛИ ВОПРОСЫ ПО ГАРАНТИЙНОМУ СЕРВИСНОМУ ОБСЛУЖИВАНИЮ, ЛИБО ВЫ ХОТИТЕ ПРИОБРЕСТИ ЗАПЧАСТИ ИЛИ КОМПЛЕКТУЮЩИЕ К ПРОДУКЦИИ NORDFROST, ОБРАЩАЙТЕСЬ В ЛЮБОЙ АВТОРИЗИРОВАННЫЙ СЕРВИСНЫЙ ЦЕНТР ИЛИ ПО ЕДИНОМУ ТЕЛЕФОНУ СЕРВИСНОЙ СЛУЖБЫ:

8-800-700-12-25

(звонок по России бесплатный)

При обращении в сервисный центр, пожалуйста, сообщите:

1. Характер неисправности (как можно точнее).
2. Номер модели.
3. Серийный номер.
4. Имя покупателя, адрес, номер телефона.
5. Дату покупки.
6. Удобную дату для визита специалиста.

Срок службы

Срок службы стиральных машин NORDFROST составляет 10 лет со дня продажи через розничную торговую сеть. В течение этого времени изготовитель обеспечивает потребителю возможность использования товара по назначению, а также выпуск и поставку запасных частей в торговые и ремонтные предприятия.

Гарантия

Гарантийный срок – 1 (один) год со дня продажи через розничную торговую сеть, но не более 3-х (трех) лет от даты производства.

Месяц и год изготовления зашифрованы в серийном номере и указаны на технической этикетке.

СТИРАЛЬНЫЕ МАШИНЫ

Изготовлено в Китае

Manufacturer: SKYWORTH ELECTRIC CO., LTD.

ADDRESS: No. 96 New Energy Avenue, Lishui Economic Development Zone, Lishui District, Nanjing City, Jiangsu Province, China

Изготовитель: СКАЙВОРТ ЭЛЕКТРИК КО., ЛТД.

АДРЕС: № 96 Нью Энэрджи Авеню, Лишуй Экономик Девелопмент Зон, Лишуй Дистрикт, Нанкин Сити, Цзянсу Провинс, Китай

Импортер / Importer:

ООО «Диорит-Технис» / LLC «Diorit-Tekhnis»

АДРЕС: 347800, Россия, Ростовская область, г. Каменск-Шахтинский, ул. Ворошилова, 152

ADDRESS: 347800, Russia, Rostov region, Kamensk-Shakhtinsky, 152 Voroshilova Str.

Тел. / Tel: +7 (86365) 4-05-05, www.nord-inter.ru



СТИРАЛЬНЫЕ МАШИНЫ

ГАРАНТИЙНЫЙ ТАЛОН

Талон действителен при наличии всех штампов и отметок

Модель № _____

Дата приобретения: _____

Серийный номер: _____

ФИО и телефон покупателя: _____

Наименование и юридический адрес организации продавца: _____

Подпись продавца: _____

Печать продающей организации: _____

Данные отрывные купоны заполняются представителем сервисного центра, производящего ремонт изделия. После ремонта данный гарантийный талон (за исключением заполненного отрывного купона) должен быть возвращен Владельцу.

Купон №1

Модель № _____

Серийный номер: _____

Дата поступления в ремонт: _____

Дата выдачи прибора: _____

Вид ремонта: _____

М.П.

Купон №2

Модель № _____

Серийный номер: _____

Дата поступления в ремонт: _____

Дата выдачи прибора: _____

Вид ремонта: _____

М.П.

Купон №3

Модель № _____

Серийный номер: _____

Дата поступления в ремонт: _____

Дата выдачи прибора: _____

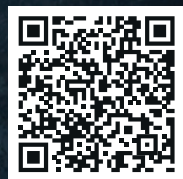
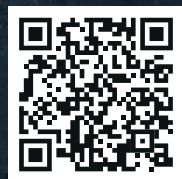
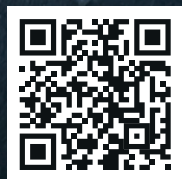
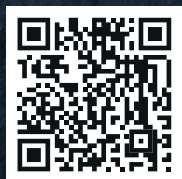
Вид ремонта: _____

М.П.

Официальный сайт NORDFROST - www.nord-inter.ru



Присоединяйтесь к нам в социальных сетях:



В них вы можете подробно ознакомиться с ассортиментом бренда NORDFROST, найти интересующую информацию по технике, посмотреть видеообзоры на понравившийся товар, принять участие в конкурсах и розыгрышах, а также быть в курсе последних акций и новинок!